

ด่วนที่สุด

ที่ นร ๐๕๐๖/ว ๒๕๕๕



สำนักเลขาธิการคณะรัฐมนตรี
ทำเนียบรัฐบาล กทม. ๑๐๓๐๐

๑๓ ธันวาคม ๒๕๕๕

เรื่อง รายงานสถานะความก้าวหน้าการดำเนินโครงการภายใต้งบกลาง รายการค่าใช้จ่ายในการเยียวยา
ฟื้นฟู และป้องกันความเสียหายจากอุทกภัยอย่างบูรณาการ (วงเงิน ๑๒๐,๐๐๐ ล้านบาท)

กราบเรียน/เรียน รอง-นรม., รัฐ-นร., กระทรวง กรม

อ้างถึง หนังสือสำนักเลขาธิการคณะรัฐมนตรี ด่วนที่สุด ที่ นร ๐๕๐๖/ว ๒๕๕๕
ลงวันที่ ๗ ธันวาคม ๒๕๕๕

สิ่งที่ส่งมาด้วย สำเนาหนังสือสำนักงบประมาณ ด่วนที่สุด ที่ นร ๐๗๐๑/๒๖๘๘
ลงวันที่ ๖ ธันวาคม ๒๕๕๕

ตามที่ได้แจ้งมติคณะรัฐมนตรี (๔ ธันวาคม ๒๕๕๕) เกี่ยวกับรายงานสถานะ
ความก้าวหน้าการดำเนินโครงการภายใต้งบกลาง รายการค่าใช้จ่ายในการเยียวยา ฟื้นฟู และป้องกัน
ความเสียหายจากอุทกภัยอย่างบูรณาการ (วงเงิน ๑๒๐,๐๐๐ ล้านบาท) มาเพื่อทราบ ความละเอียด
แจ้งแล้ว นั้น

สำนักงบประมาณได้เสนอรายงานสถานะความก้าวหน้าการดำเนินโครงการภายใต้
งบกลาง รายการค่าใช้จ่ายในการเยียวยา ฟื้นฟู และป้องกันความเสียหายจากอุทกภัยอย่างบูรณาการ
(วงเงิน ๑๒๐,๐๐๐ ล้านบาท) ไปเพื่อคณะรัฐมนตรีทราบ ความละเอียดปรากฏตามสำเนาหนังสือ
ที่ส่งมาด้วยนี้

สำนักเลขาธิการคณะรัฐมนตรีได้นำเสนอคณะรัฐมนตรีทราบแล้วเมื่อวันที่ ๑๑ ธันวาคม ๒๕๕๕

จึงกราบเรียนมาเพื่อโปรดทราบ / จึงเรียนมาเพื่อโปรดทราบ

ขอแสดงความนับถือ (อย่างยิ่ง)

(นายอำพน กิตติอำพน)
เลขาธิการคณะรัฐมนตรี

สำนักวิเคราะห์เรื่องเสนอคณะรัฐมนตรี

โทร. ๐ ๒๒๘๐ ๔๐๐๐ ต่อ ๓๓๒

โทรสาร ๐ ๒๒๘๐ ๔๐๖๕

www.cabinet.thaigov.go.th



ด่วนที่สุด

บันทึกข้อความ

ส่วนราชการ สำนักงานงบประมาณ สำนักนายกรัฐมนตรี และกรมบัญชีกลาง กระทรวงการคลัง

ที่ นร ๐๗๐๑/ ๒๖๘๘

วันที่ ๖ ธันวาคม ๒๕๕๕

เรื่อง รายงานสถานะความก้าวหน้าการดำเนินโครงการภายใต้งบกลาง รายการค่าใช้จ่ายในการเยียวยา
ฟื้นฟู และป้องกันความเสียหายจากอุทกภัยอย่างบูรณาการ (วงเงิน ๑๒๐,๐๐๐ ล้านบาท)

กราบเรียน นายกรัฐมนตรี ผ่านรัฐมนตรีประจำสำนักนายกรัฐมนตรี (นายนิวัฒน์ธำรง บุญทรงไพศาล)

สำนักงานงบประมาณและกรมบัญชีกลางขอรายงานสถานะความก้าวหน้าการดำเนินการตาม
โครงการภายใต้งบกลาง รายการค่าใช้จ่ายในการเยียวยา ฟื้นฟู และป้องกันความเสียหายจากอุทกภัยอย่าง
บูรณาการ (วงเงิน ๑๒๐,๐๐๐ ล้านบาท) ดังนี้

๑. การจัดสรร/การเบิกจ่าย/ลงนามในสัญญาหรือดำเนินการเอง

- สำนักงานงบประมาณจัดสรรสุทธิ เป็นเงิน ๑๑๙,๕๙๓.๐๖๖๔ ล้านบาท
 - ลงนามในสัญญาหรือดำเนินการเองแล้ว เป็นเงิน ๑๑๔,๑๔๔.๗๔๗๒ ล้านบาท
- เพิ่มขึ้นจากวันที่ ๒๘ พฤศจิกายน ๒๕๕๕ เป็นเงิน ๙๕.๒๒๔๔ ล้านบาท คิดเป็นร้อยละ ๐.๐๘
- ผลการเบิกจ่ายจากระบบ GFMS ณ วันที่ ๕ ธันวาคม ๒๕๕๕ เป็นเงิน ๑๐๕,๑๖๔.๘๗๓๘ ล้านบาท คิดเป็นร้อยละ ๘๗.๙๔ จากยอดจัดสรรสุทธิ

๒. ผลการดำเนินงาน

- มิติส่วนราชการ รัฐวิสาหกิจ และหน่วยอื่นของรัฐที่มีผลการดำเนินงานสูงกว่าร้อยละ ๘๐ มีจำนวน ๑๓ กระทรวง ต่ำกว่าร้อยละ ๘๐ จำนวน ๕ กระทรวง
- มิติจังหวัดที่มีผลการดำเนินงานสูงกว่าร้อยละ ๘๐ มีจำนวน ๕๕ จังหวัด ต่ำกว่าร้อยละ ๘๐ จำนวน ๒๐ จังหวัด รายละเอียดปรากฏตามเอกสารแนบ ๑

๓. การส่งคืนเงินงบประมาณและการใช้จ่ายจากเงินที่แจ้งส่งคืน

- ส่วนราชการฯ ส่งคืนงบประมาณรายจ่ายประจำปีงบประมาณ พ.ศ. ๒๕๕๕ งบกลาง รายการค่าใช้จ่ายในการเยียวยา ฟื้นฟู และป้องกันความเสียหายจากอุทกภัยอย่างบูรณาการ ในระบบอิเล็กทรอนิกส์ (GFMS) เป็นเงิน ๖,๐๑๐.๔๕๐๓ ล้านบาท และวงเงินคงเหลือจากการพิจารณาจัดสรร อีกจำนวน ๒๕๙.๙๔๐๐ ล้านบาท รวมเป็นเงินที่จะนำไปใช้จ่ายได้ทั้งสิ้นจำนวน ๖,๒๗๐.๓๙๐๓ ล้านบาท คณะรัฐมนตรีมีมติอนุมัติโครงการโดยให้ใช้จ่ายจากเงินส่งคืนทั้งสิ้น ๖,๒๗๐.๒๓๖๖ ล้านบาท คงเหลือวงเงิน ที่คณะรัฐมนตรีจะอนุมัติเพิ่มเติมได้เพียง ๐.๑๕๓๗ ล้านบาท

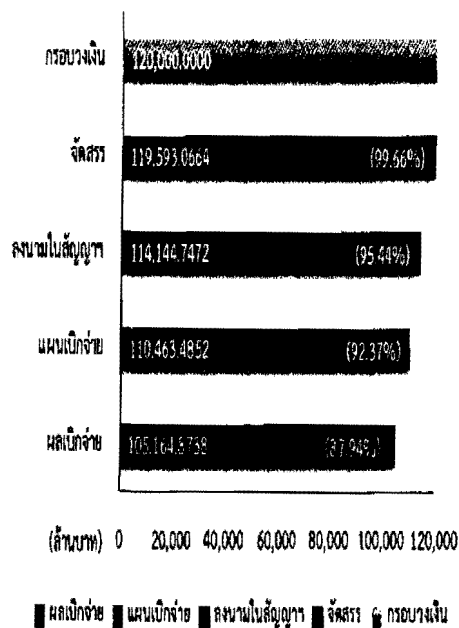
จึงกราบเรียนมาเพื่อโปรดนำเสนอคณะรัฐมนตรีเพื่อทราบต่อไป

(นายวรวิทย์ จำปรัตน์)

ผู้อำนวยการสำนักงานงบประมาณ

สถานะความก้าวหน้าการดำเนินโครงการงบกลาง รายการเยียวยา ฟื้นฟู (120,000 ลบ.)

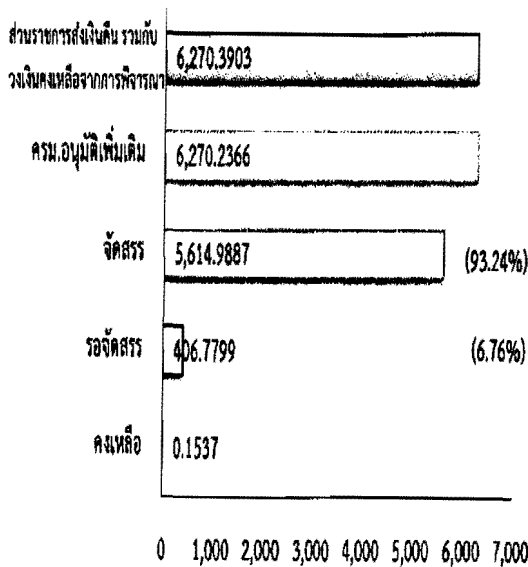
สรุปภาพรวม 120,000 ลบ.



(ล้านบาท) 0 20,000 40,000 60,000 80,000 100,000 120,000

■ ผลเบิกจ่าย ■ แผนเบิกจ่าย ■ ลงนามใบสัญญา ■ จัดสรร ■ กรอบวงเงิน

สรุปภาพรวมเงินเหลือจ่าย



0 1,000 2,000 3,000 4,000 5,000 6,000 7,000

□ คงเหลือ □ รอจัดสรร □ จัดสรร □ รวมอนุมัติเพิ่มเติม □ ส่วนราชการส่งเงินคืน รวมกับ
วงเงินคงเหลือจากการพิจารณา

หมายเหตุ: * ส่วนราชการส่งเงินคืน 6,010.4503 ล้านบาท วงเงินคงเหลือจากการพิจารณา 259.9400 ล้านบาท

สรุปจำแนกตามกระทรวง

กระทรวง	งบจัดสรร	งบอนุมัติ	ร้อยละ	สถานะ	ร้อยละ
รวมทั้งสิ้น	119,593.07	105,164.87	87.94%	●	87.16%
กระทรวงการท่องเที่ยวและกีฬา	11.41	11.41	100.00%	●	100.00%
ส่วนราชการไม่สังกัดสำนักนายกรัฐมนตรี กระทรวง หรือทบวง	1,368.11	1,316.70	96.24%	●	98.00%
กระทรวงสาธารณสุข	1,841.11	1,645.04	89.35%	●	97.29%
กระทรวงกลาโหม	8,845.31	6,830.90	77.23%	●	85.74%
กระทรวงเกษตรและสหกรณ์	12,887.84	12,069.39	93.65%	●	95.50%
กระทรวงวิทยาศาสตร์และเทคโนโลยี	7,256.25	6,240.80	86.01%	●	92.13%
กระทรวงการพัฒนาสังคมและความมั่นคงของมนุษย์	2,450.41	2,449.85	99.98%	●	91.97%
กระทรวงอุตสาหกรรม	691.16	379.52	54.91%	●	91.34%
กระทรวงแรงงาน	887.88	887.64	99.97%	●	88.45%
กระทรวงคมนาคม	16,678.94	14,754.12	88.46%	●	87.22%
กระทรวงศึกษาธิการ	6,287.32	4,864.96	77.38%	●	86.79%
กระทรวงวัฒนธรรม	1,140.33	501.27	43.94%	●	81.40%
กระทรวงมหาดไทย	30,359.52	27,577.95	90.84%	●	80.97%
กระทรวงเทคโนโลยีสารสนเทศและการสื่อสาร	556.45	300.64	54.03%	●	68.33%
รัฐวิสาหกิจ	26,115.77	24,566.12	94.07%	●	66.91%
สำนักนายกรัฐมนตรี	232.05	22.24	9.58%	●	63.23%
กระทรวงวิทยาศาสตร์และเทคโนโลยี	1,938.76	738.02	38.07%	●	51.85%
กระทรวงยุติธรรม	44.45	8.33	18.73%	●	37.38%

หมายเหตุ: * ข้อมูลจากระบบ GFMIS กรมบัญชีกลาง ณ วันที่ 5 ธ.ค. 2555

** ข้อมูลจากระบบงานแผนปฏิบัติการฟื้นฟูเยียวยาผู้ประสบอุทกภัย สำนักงบประมาณ

● สูงกว่าร้อยละ 80

สถานะความก้าวหน้าการดำเนินโครงการงบกลาง รายการเยียวยา ฟื้นฟู (120,000 ลบ.)

สรุปกลุ่มจังหวัดต้นน้ำ

จังหวัด	ผลการดำเนินงาน			ผลการดำเนินงาน ณ 31 ธ.ค. 2563							
	งบฯ	งบฯ โอน	โอน	งบฯ งบฯ งบฯ				งบฯ งบฯ งบฯ			
				งบฯ งบฯ		งบฯ งบฯ		งบฯ งบฯ		งบฯ งบฯ	
				งบฯ	งบฯ	งบฯ	งบฯ	งบฯ	งบฯ	งบฯ	งบฯ
1.กลุ่มจังหวัดต้นน้ำ	8,992,8443	7,557,1361	84.03%	1,726	63.45%	11	100.00%	643	74.41%	17	87.19%
พิจิตร	106,6368	103,4639	97.02%	252	90.48%	-	-	32	100.00%	1	100.00%
อุตรดิตถ์	753,8269	564,8813	74.94%	319	88.21%	-	-	61	85.98%	3	85.00%
ลำปาง	710,3777	565,6054	79.62%	85	82.72%	-	-	25	84.62%	2	100.00%
เชียงใหม่	1,559,2131	1,421,1615	91.15%	24	80.50%	5	100.00%	5	91.59%	-	-
แม่ฮ่องสอน	250,2246	200,8024	80.25%	82	80.04%	-	-	38	69.68%	-	-
ตาก	1,239,7751	1,140,1533	91.96%	55	79.80%	1	100.00%	28	93.74%	2	100.00%
ลำพูน	474,8500	483,7978	101.88%	90	79.70%	-	-	33	89.19%	4	100.00%
แพร่	1,355,9066	992,6245	73.21%	163	54.15%	1	100.00%	31	48.35%	1	95.00%
เชียงราย	780,5213	661,5697	84.76%	143	53.41%	-	-	50	73.33%	2	97.50%
สุโขทัย	1,154,2001	1,025,6450	88.86%	219	49.34%	3	100.00%	33	88.39%	-	-
น่าน	607,3123	397,4312	65.44%	365	33.13%	1	100.00%	58	66.84%	2	100.00%

หมายเหตุ: * ผลการเบิกจ่ายจากระบบรายงานแผน/ผลการเยียวยาผู้ประสบอุทกภัย สำนักงานประมาณ

** ตามข้อสั่งการท่านนายกรัฐมนตรีให้กลุ่มจังหวัดต้นน้ำดำเนินการให้แล้วเสร็จภายในเดือนมิถุนายน

*** ความก้าวหน้าโครงการ FlageShip จาก www.pmodflood.com โดยคำนวณจากดัชนีความก้าวหน้าของการดำเนินงานในระดับรายการ

📊 สูงกว่าร้อยละ 80

สถานะความก้าวหน้าการดำเนินโครงการงบกลาง รายการเยียวยา ฟื้นฟูฯ (120,000 ลบ.)

สรุปกลุ่มจังหวัดกลางน้ำ

จังหวัด	ผลการใช้จ่ายงบประมาณ			ผลการดำเนินงาน ณ วันที่ 5 ธ.ค. 2555							
	จัดสรร	เบิกจ่าย (กรมรายงาน)	ร้อยละ	เสร็จใน ก.ค.**				เสร็จหลัง ก.ค.**			
				ภาพรวม		เฉพาะโครงการ Flagship		ภาพรวม		เฉพาะโครงการ Flagship	
				รายการ	ก้าวหน้า	รายการ	ก้าวหน้า***	รายการ	ก้าวหน้า	รายการ	ก้าวหน้า***
2.กลุ่มจังหวัดกลางน้ำ	14,777.8346	12,779.2021	86.48%	2,734	96.89%	25	99.48%	421	79.64%	3	82.50%
กำแพงเพชร	1,852.7730	1,698.2825	91.66%	329	99.19%	4	100.00%	40	76.50%	-	-
นครสวรรค์	5,182.7604	4,637.7352	89.48%	697	98.30%	5	100.00%	85	74.50%	1	75.00%
พิจิตร	2,864.6056	2,418.8777	84.44%	483	96.90%	8	96.88%	90	89.22%	-	-
อุทัยธานี	967.4418	813.2744	84.06%	155	96.41%	4	100.00%	98	85.80%	-	-
ชัยนาท	2,262.0914	1,838.4713	81.27%	761	95.47%	3	100.00%	57	65.52%	-	-
พิษณุโลก	1,648.1624	1,372.5609	83.28%	309	95.01%	1	100.00%	51	77.74%	2	90.00%

หมายเหตุ: * ผลการเบิกจ่ายจากระบบรายงานแผน/ผลการเยียวยาผู้ประสบอุทกภัย สำนักงานงบประมาณ

** ตามข้อสั่งการท่านนายกรัฐมนตรีให้กลุ่มจังหวัดต้นน้ำดำเนินการให้แล้วเสร็จภายในเดือนมิถุนายน

*** ความก้าวหน้าโครงการ Flagship จาก www.pmodfood.com โดยคำนวณจากค่าเฉลี่ยความก้าวหน้าของโครงการดำเนินงานในระดับรายการ

● สูงกว่าร้อยละ 80

สถานะความก้าวหน้าการดำเนินโครงการงบกลาง รายการเยียวยา ฟื้นฟู (120,000 ลบ.)

สรุปกลุ่มจังหวัดปลายนน้ำ

จังหวัด	ผลการใช้จ่ายงบประมาณ			ผลการดำเนินงาน ณ วันที่ 5 ธ.ค. 2555							
	จัดสรร	เบิกจ่าย (กรมรายงาน)	ร้อยละ	เสร็จใน ส.ค.**				เสร็จหลัง ส.ค.**			
				ภาพรวม		เฉพาะโครงการ Flagship		ภาพรวม		เฉพาะโครงการ Flagship	
				รายการ	ก้าวหน้า	รายการ	ก้าวหน้า***	รายการ	ก้าวหน้า	รายการ	ก้าวหน้า***
กลุ่มจังหวัดปลายนน้ำ	63,648.5611	46,531.1823	73.11%	8,051	91.52%	46	88.27%	1,988	63.08%		
สระบุรี	1,817.6412	1,634.0192	89.90%	300	98.12%	1	100.00%	54	93.04%		
นครนายก	657.3108	604.1490	91.91%	246	97.92%	3	100.00%	24	81.64%		
อ่างทอง	3,189.6306	2,667.6067	83.63%	1,177	97.84%	3	100.00%	58	64.50%		
สุพรรณบุรี	1,886.1052	1,650.2682	87.50%	359	97.54%	4	100.00%	43	73.01%		
ปราจีนบุรี	849.2188	851.2537	100.24%	283	95.81%	5	100.00%	68	86.48%		
ลพบุรี	3,639.7751	2,453.9002	67.42%	546	95.18%	4	37.50%	108	28.92%		
สิงห์บุรี	2,170.3809	1,508.3537	69.50%	601	94.80%	1	100.00%	54	58.99%		
นนทบุรี	4,860.3631	2,928.9707	60.26%	427	94.68%	6	98.33%	61	66.58%		
ฉะเชิงเทรา	1,681.5208	1,435.9455	85.40%	432	94.54%	1	100.00%	135	88.07%		
นครปฐม	4,790.5989	3,968.0555	82.83%	311	93.84%	1	100.00%	59	72.16%		
สมุทรปราการ	681.3018	609.2465	89.42%	40	93.82%	3	100.00%	30	77.67%		
ปทุมธานี	9,501.2415	7,046.9101	74.17%	1,058	88.94%	2	100.00%	277	72.23%		
สมุทรสาคร	950.9053	569.9843	59.94%	54	87.25%	7	100.00%	27	58.89%		
พระนครศรีอยุธยา	11,886.2562	7,363.0043	61.95%	1,903	82.55%	5	98.00%	754	44.13%		
กรุงเทพมหานคร	15,086.3111	11,239.5147	74.50%	314	82.47%	-	0.00%	236	80.66%		

หมายเหตุ: * ผลการเบิกจ่ายจากระบบรายงานแผน/ผลการเยียวยาผู้ประสบอุทกภัย สำนักงบประมาณ

** ตามข้อสั่งการที่ทบวทรมท.ให้กลุ่มจังหวัดปลายนน้ำดำเนินการให้แล้วเสร็จภายในเดือนมิถุนายน

*** ความก้าวหน้าโครงการ Flagship จาก www.pmoctfood.com โดยคำนวณจากค่าเฉลี่ยความก้าวหน้าของการดำเนินงานในระดับรายการ (ไม่มีข้อมูลกรุงเทพมหานคร)

● สูงกว่าร้อยละ 80

สถานะความก้าวหน้าการดำเนินโครงการขบกลาง รายการเยียวา ฟืนฟูฯ (120,000 ลบ.)

สรุปจังหวัดนอกกลุ่มต้นน้ำ กลางน้ำ ปลายน้ำ

จังหวัด	จำนวน (รายการ)	การใช้จ่ายงบประมาณ			ความก้าวหน้า ในการดำเนินงาน เฉลี่ย (ร้อยละ)
		จัดสรร	เบิกจ่าย (กรมรายงาน)	ร้อยละ	
รวมทั้งสิ้น	8,134	37,485.0606	25,409.6188	67.79	86.12%
ยโสธร	352	986.1980	945.6464	95.89	98.36%
ชัยภูมิ	773	2,358.8316	2,315.1798	98.15	98.07%
ศรีสะเกษ	30	92.7492	86.2648	93.01	97.93%
บึงกาฬ	238	171.4880	138.2792	80.63	97.90%
มหาสารคาม	437	1,142.5344	1,064.4961	93.17	97.64%
เลย	385	694.8703	592.3539	85.25	96.92%
อุบลราชธานี	352	1,501.7088	1,401.2050	93.31	96.19%
ร้อยเอ็ด	474	1,885.9152	1,811.4780	96.05	95.90%
กาฬสินธุ์	412	929.5045	877.5607	94.41	95.84%
ขอนแก่น	405	1,822.3321	1,989.2071	109.16	95.51%
นครราชสีมา	166	951.7398	835.1414	87.75	95.18%
ประจวบคีรีขันธ์	14	32.5903	17.9167	54.98	94.41%
เพชรบูรณ์	261	946.1782	746.7473	78.92	93.92%
สกลนคร	100	378.9823	320.7148	84.63	93.80%
สุรินทร์	251	1,206.2901	1,191.5050	98.77	93.57%
พังงา	170	169.1089	127.1246	75.17	93.15%
สกลนคร	111	227.3488	197.7834	87.00	92.53%
สระแก้ว	102	394.1946	358.6973	90.99	92.20%
ศรีสะเกษ	454	1,407.4135	1,323.3403	94.03	90.64%
นครพนม	216	1,125.6246	400.7352	35.60	90.32%
ชลบุรี	61	245.4188	196.4485	80.05	88.71%

จังหวัด	จำนวน (รายการ)	การใช้จ่ายงบประมาณ			ความก้าวหน้า ในการดำเนินงาน เฉลี่ย (ร้อยละ)
		จัดสรร	เบิกจ่าย (กรมรายงาน)	ร้อยละ	
ตราด	45	92.3450	77.7282	84.17	87.93%
ระยอง	60	118.3100	70.0594	59.22	86.21%
บุรีรัมย์	92	612.2214	503.8135	82.29	86.10%
อำนาจเจริญ	80	216.2592	111.0681	51.36	85.27%
จันทบุรี	42	144.3167	131.7662	91.30	83.90%
อุดรธานี	194	562.7185	467.0371	83.00	80.94%
ภูเก็ต	31	115.6562	42.7487	36.96	80.63%
นุคคภาพร	154	340.3249	282.8947	83.12	80.17%
ส่วนกลาง	413	12,835.9490	4,756.9123	37.06	79.00%
หนองคาย	120	406.1732	318.2604	78.36	75.94%
ราชบุรี	29	97.2690	68.4206	70.34	75.85%
ระนอง	38	94.8738	77.5340	81.72	75.67%
สงขลา	143	552.7129	287.9250	52.09	57.05%
หนองบัวลำภู	45	353.4646	270.8587	76.63	53.33%
พัทลุง	283	445.6317	315.9556	70.90	49.68%
สุราษฎร์ธานี	110	200.3472	91.9854	45.91	48.27%
ปัตตานี	92	198.0500	158.9580	80.26	45.57%
บราจิวาส	88	229.8091	75.2399	32.74	35.23%
สมุทรสงคราม	3	28.1928	27.6140	97.95	33.33%
ยะลา	72	62.7363	45.5447	72.60	31.94%
นครศรีธรรมราช	234	1,106.4359	289.4691	26.16	24.02%
เพชรบุรี	2	0.2414	-	-	0.00%

หมายเหตุ: ● สูงกว่าร้อยละ 80