

ด่วนที่สุด

ที่ นร ๐๕๐๖/ว ๒๑๑



สำนักเลขาธิการคณะรัฐมนตรี
ทำเนียบรัฐบาล กทม. ๑๐๓๐๐

๒๑ กันยายน ๒๕๕๕

เรื่อง รายงานสถานะความก้าวหน้าการดำเนินโครงการภายใต้งบกลาง รายการค่าใช้จ่ายในการเยียวยา
ฟื้นฟู และป้องกันความเสียหายจากอุทกภัยอย่างบูรณาการ และการจัดสรรเงินกู้โครงการ
เพื่อการวางระบบบริหารจัดการน้ำและสร้างอนาคตประเทศ พ.ศ. ๒๕๕๕

กราบเรียน/เรียน รอง-นรม., รัฐ-นร., กระทรวง กรม

อ้างถึง หนังสือสำนักเลขาธิการคณะรัฐมนตรี ด่วนที่สุด ที่ นร ๐๕๐๖/ว ๒๓๗
ลงวันที่ ๑๙ กันยายน ๒๕๕๕

สิ่งที่ส่งมาด้วย สำเนาหนังสือสำนักงบประมาณ ด่วนที่สุด ที่ นร ๐๗๐๑/๒๑๘๒๓
ลงวันที่ ๒๐ กันยายน ๒๕๕๕

ตามที่ได้แจ้งมติคณะรัฐมนตรี (๑๘ กันยายน ๒๕๕๕) เกี่ยวกับรายงานสถานะ
ความก้าวหน้าการดำเนินโครงการภายใต้งบกลาง รายการค่าใช้จ่ายในการเยียวยา ฟื้นฟู และป้องกัน
ความเสียหายจากอุทกภัยอย่างบูรณาการ และการจัดสรรเงินกู้โครงการเพื่อการวางระบบบริหารจัดการน้ำ
และสร้างอนาคตประเทศ พ.ศ. ๒๕๕๕ มาเพื่อทราบ ความละเอียดแจ้งแล้ว นั้น

สำนักงบประมาณได้เสนอรายงานสถานะความก้าวหน้าการดำเนินโครงการภายใต้
งบกลาง รายการค่าใช้จ่ายในการเยียวยา ฟื้นฟู และป้องกันความเสียหายจากอุทกภัยอย่างบูรณาการ
และการจัดสรรเงินกู้โครงการเพื่อการวางระบบบริหารจัดการน้ำและสร้างอนาคตประเทศ พ.ศ. ๒๕๕๕
ไปเพื่อคณะรัฐมนตรีทราบ ความละเอียดปรากฏตามสำเนาหนังสือที่ส่งมาด้วยนี้

สำนักเลขาธิการคณะรัฐมนตรีได้นำเสนอคณะรัฐมนตรีทราบแล้วเมื่อวันที่
๒๕ กันยายน ๒๕๕๕

จึงกราบเรียนมาเพื่อโปรดทราบ/จึงเรียนมาเพื่อโปรดทราบ

ขอแสดงความนับถือ (อย่างยิ่ง)

(นายอำพน กิตติอำพน)
เลขาธิการคณะรัฐมนตรี

สำนักวิเคราะห์เรื่องเสนอคณะรัฐมนตรี

โทร. ๐ ๒๒๘๐ ๙๐๐๐ ต่อ ๓๓๒

โทรสาร ๐ ๒๒๘๐ ๙๐๖๕

www.cabinet.thaigov.go.th



ด่วนที่สุด

บันทึกข้อความ

ส่วนราชการ สำนักงานประมาณ สำนักงานนายกรัฐมนตรี และกรมบัญชีกลาง กระทรวงการคลัง

ที่ นร ๐๗๐๑/๒๑๘๒๓

วันที่ ๒๐ กันยายน ๒๕๕๕

เรื่อง รายงานสถานะความก้าวหน้าการดำเนินโครงการภายใต้งบกลาง รายการค่าใช้จ่ายในการเยียวยา
ฟื้นฟู และป้องกันความเสียหายจากอุทกภัยอย่างบูรณาการ และการจัดสรรเงินกู้โครงการเพื่อ
การวางระบบบริหารจัดการน้ำและสร้างอนาคตประเทศ พ.ศ. ๒๕๕๕

กราบเรียน นายกรัฐมนตรี ผ่านรัฐมนตรีประจำสำนักนายกรัฐมนตรี (นายนิวัฒน์ธำรง บุญทรงไพศาล)

สำนักงานประมาณและกรมบัญชีกลางขอรายงานสถานะความก้าวหน้าการดำเนินการตาม
โครงการภายใต้งบกลาง รายการค่าใช้จ่ายในการเยียวยา ฟื้นฟู และป้องกันความเสียหายจากอุทกภัยอย่าง
บูรณาการ (วงเงิน ๑๒๐,๐๐๐ ล้านบาท) และการจัดสรรเงินกู้โครงการเพื่อการวางระบบบริหารจัดการน้ำและ
สร้างอนาคตประเทศ พ.ศ. ๒๕๕๕ (วงเงิน ๓๕๐,๐๐๐ ล้านบาท) ดังนี้

๑. โครงการภายใต้งบกลาง รายการค่าใช้จ่ายในการเยียวยา ฟื้นฟู และป้องกันความ
เสียหายจากอุทกภัยอย่างบูรณาการ (วงเงิน ๑๒๐,๐๐๐ ล้านบาท) รายละเอียดปรากฏตามเอกสารแนบ ๑

๑.๑ การจัดสรร/การเบิกจ่าย/ลงนามในสัญญาหรือดำเนินการเอง

- สำนักงานประมาณจัดสรรสุทธิ เป็นเงิน ๑๑๙,๐๙๖.๒๙๙๔ ล้านบาท
- ลงนามในสัญญาหรือดำเนินการเองแล้ว เป็นเงิน ๑๑๑,๗๔๒.๗๒๕๖ ล้านบาท
เพิ่มขึ้นจากวันที่ ๑๒ กันยายน ๒๕๕๕ เป็นเงิน ๑,๐๙๔.๗๓๐๔ ล้านบาท คิดเป็นร้อยละ ๐.๙๘
- ผลการเบิกจ่ายจากระบบ GFMS เป็นเงิน ๙๔,๖๑๖.๘๔๓๘ ล้านบาท คิดเป็น
ร้อยละ ๗๙.๔๕ จากยอดจัดสรร ข้อมูล ณ วันที่ ๑๙ กันยายน ๒๕๕๕

๑.๒ ผลการดำเนินงาน

- มิติส่วนราชการ รัฐวิสาหกิจ และหน่วยอื่นของรัฐที่มีผลการดำเนินงานสูงกว่าร้อยละ
๘๐ มีจำนวน ๙ กระทรวง ที่เหลือมีผลการดำเนินงานต่ำกว่าร้อยละ ๘๐ จำนวน ๙ กระทรวง
- มิติจังหวัดที่มีผลการดำเนินงานสูงกว่าร้อยละ ๘๐ มีจำนวน ๔๖ จังหวัด ส่วนจังหวัด
ที่เหลือมีผลการดำเนินงานต่ำกว่าร้อยละ ๘๐ จำนวน ๒๗ จังหวัด

ข้อสังเกตจากสรุปรายงาน พบว่า ส่วนราชการฯ และจังหวัดบางแห่งมีสถานะผลการเบิกจ่าย
ไม่สัมพันธ์กับผลการดำเนินงาน จึงเห็นสมควรที่จะเร่งรัดให้ส่วนราชการฯ และจังหวัดดังกล่าวดำเนินการบันทึก
ข้อมูลผลการดำเนินงานในระบบรายงานแผน/ผลการฟื้นฟูเยียวยาผู้ประสบภัยของสำนักงานประมาณให้
สอดคล้องกับข้อเท็จจริงต่อไป ทั้งนี้ สำนักงานประมาณได้มีหนังสือแจ้งให้ส่วนราชการฯ และจังหวัดเร่ง
ดำเนินการปรับปรุงข้อมูลดังกล่าวแล้ว

๑.๓ การส่งคืนเงินงบประมาณและการใช้จ่ายจากเงินที่แจ้งสงคืน

- ส่วนราชการฯ ส่งเงินคืนในระบบอิเล็กทรอนิกส์ (GFMS) เป็นเงิน ๕,๖๐๐.๕๙๘๖
ล้านบาท และเงินที่ส่วนราชการฯ จะใช้จ่ายจริงน้อยกว่ากรอบเงินที่คณะรัฐมนตรีอนุมัติ เป็นเงิน ๑๓๙.๐๐๖๐
ล้านบาท รวมเป็นเงินที่จะจัดสรรเพิ่มเติมได้ จำนวน ๕,๗๓๙.๖๐๔๖ ล้านบาท
- ซึ่งคณะรัฐมนตรีมีมติอนุมัติให้ใช้จ่ายจากเงินที่ส่วนราชการฯ ส่งคืนงบประมาณ
รวม ๗ ครั้ง เมื่อวันที่ ๒๐ พฤษภาคม ๒๕๕๕ วันที่ ๑๙ มิถุนายน ๒๕๕๕ วันที่ ๑๐ กรกฎาคม ๒๕๕๕ วันที่ ๑๗
กรกฎาคม ๒๕๕๕ วันที่ ๒๔ กรกฎาคม ๒๕๕๕ วันที่ ๒๑ สิงหาคม ๒๕๕๕ และวันที่ ๔ กันยายน ๒๕๕๕
รวมเป็นเงินทั้งสิ้น ๕,๓๑๓.๕๔๔๙ ล้านบาท (สำนักงานประมาณจัดสรรแล้ว ๔,๗๑๐.๑๕๓๐ ล้านบาท)

/ดังนั้น...

ดังนั้น คงเหลือวงเงินที่คณะรัฐมนตรีจะอนุมัติเพิ่มเติมได้อีก เป็นเงิน ๔๒๖.๐๕๙๗ ล้านบาท (๕,๗๓๙.๖๐๔๖ - ๕,๓๑๓.๕๔๔๙ ล้านบาท)

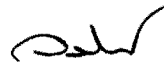
๒. การจัดสรรเงินกู้โครงการเพื่อการวางระบบบริหารจัดการน้ำและสร้างอนาคตประเทศ พ.ศ. ๒๕๕๕ (วงเงิน ๓๕๐,๐๐๐ ล้านบาท) รายละเอียดปรากฏตามเอกสารแนบ ๒

- มติคณะรัฐมนตรีเมื่อวันที่ ๘ พฤษภาคม ๒๕๕๕ วันที่ ๕ มิถุนายน ๒๕๕๕ วันที่ ๑๐ กรกฎาคม ๒๕๕๕ วันที่ ๒๑ สิงหาคม ๒๕๕๕ และวันที่ ๒๘ สิงหาคม ๒๕๕๕ อนุมัติวงเงินรวมทั้งสิ้น ๒๙,๘๓๖.๗๙๒๖ ล้านบาท

- สำนักงบประมาณจัดสรรเงินกู้ฯ ให้ส่วนราชการ จำนวน ๒๒,๐๖๑.๗๓๔๘ ล้านบาท คงเหลือ จำนวน ๗,๗๗๕.๐๕๗๘ ล้านบาท ได้แก่

- (๑) กระทรวงคมนาคม จำนวน ๔,๐๐๔.๑๔๔๐ ล้านบาท
- (๒) กระทรวงอุตสาหกรรม จำนวน ๓,๒๓๖.๖๙๔๐ ล้านบาท
- (๓) กระทรวงเกษตรและสหกรณ์ จำนวน ๑๙๖.๘๐๔๓ ล้านบาท
- (๔) กระทรวงมหาดไทย จำนวน ๑๒๘.๙๗๐๐ ล้านบาท
- (๕) กระทรวงกลาโหม จำนวน ๑๙.๘๕๐๐ ล้านบาท
- (๖) กระทรวงทรัพยากรธรรมชาติและสิ่งแวดล้อม จำนวน ๑๗.๑๒๕๐ ล้านบาท
- (๗) กระทรวงศึกษาธิการ จำนวน ๑๗๑.๔๗๐๕ ล้านบาท

จึงกราบเรียนมาเพื่อโปรดนำเสนอคณะรัฐมนตรีเพื่อทราบต่อไป

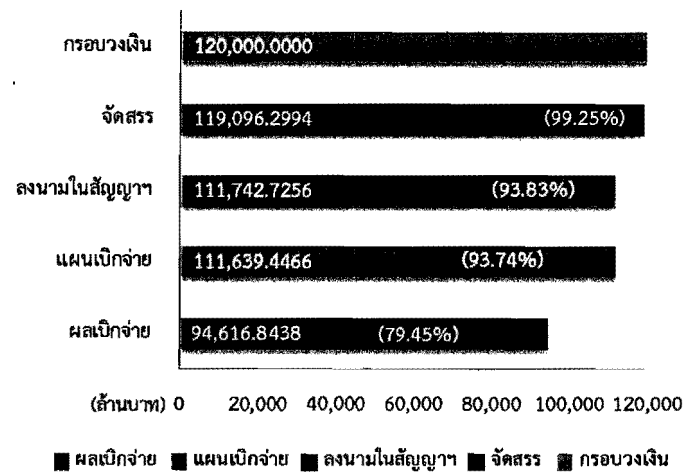


(นายวรวิทย์ จำปรัตน์)

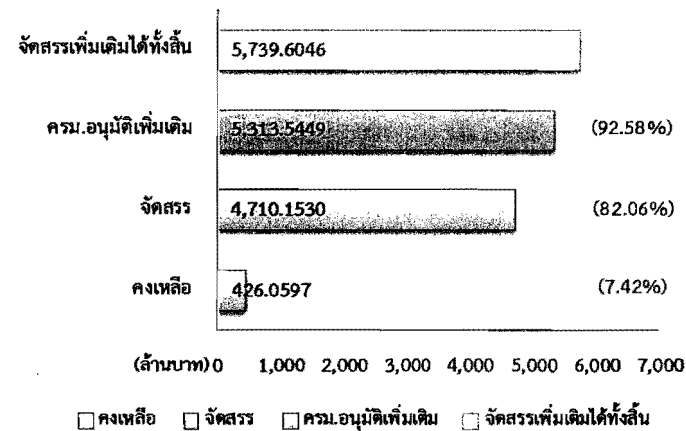
ผู้อำนวยการสำนักงบประมาณ

สถานะความก้าวหน้าการดำเนินโครงการงบกลาง รายการเยียวยา ฟื้นฟูฯ (120,000 ลบ.)

สรุปภาพรวม 120,000 ลบ.



สรุปภาพรวมเงินเหลือจ่าย



สรุปจำแนกตามกระทรวง

กระทรวง	งบวงเงิน	งบกลาง (งบย่อย)		ผลเบิกจ่าย (ร้อยละ)	
		เบิกจ่าย	ร้อยละ	เบิกจ่าย	ร้อยละ
รวมทั้งสิ้น	119,096.30	94,616.84	79.45%	●	83.93%
กระทรวงการท่องเที่ยวและกีฬา	11.41	11.41	100.00%	●	100.00%
ส่วนราชการไม่สังกัดสำนักนายกรัฐมนตรี กระทรวง หรือทบวง	1,368.11	1,268.38	92.71%	●	98.54%
กระทรวงเกษตรและสหกรณ์	12,674.68	10,193.98	80.43%	●	96.26%
กระทรวงศึกษาธิการ	6,182.64	4,089.02	66.14%	●	93.31%
กระทรวงการพัฒนาสังคมและความมั่นคงของมนุษย์	2,468.98	2,416.84	97.89%	●	93.10%
กระทรวงแรงงาน	889.51	887.87	99.82%	●	88.99%
กระทรวงทรัพยากรธรรมชาติและสิ่งแวดล้อม	7,283.24	5,966.06	81.92%	●	88.02%
กระทรวงสาธารณสุข	1,885.33	1,574.92	83.54%	●	87.17%
กระทรวงกลาโหม	8,463.83	4,457.37	52.66%	●	86.69%
กระทรวงมหาดไทย	30,462.32	25,728.88	84.46%	●	75.39%
กระทรวงอุตสาหกรรม	706.75	300.98	42.59%	●	73.26%
กระทรวงวัฒนธรรม	1,140.33	339.84	29.80%	●	68.49%
รัฐวิสาหกิจ	26,114.45	24,382.02	93.37%	●	57.02%
กระทรวงคมนาคม	16,694.00	12,400.81	74.28%	●	53.27%
สำนักนายกรัฐมนตรี	232.05	18.67	8.05%	●	43.23%
กระทรวงวิทยาศาสตร์และเทคโนโลยี	1,945.55	518.60	26.66%	●	39.63%
กระทรวงเทคโนโลยีสารสนเทศและการสื่อสาร	557.92	61.21	10.97%	●	29.17%
กระทรวงยุติธรรม	15.22	-	0.00%	●	0.00%

หมายเหตุ: * ข้อมูลจากระบบ GFMS ณ วันที่ 19 ก.ย. 2555

** ข้อมูลจากระบบรายงานแผน/ผลการฟื้นฟูเยียวยาผู้ประสบอุทกภัย สำนักงานประมาณ

● สูงกว่าร้อยละ 80

สถานะความก้าวหน้าการดำเนินโครงการงบกลาง รายการเยียวยา ฟื้นฟูฯ (120,000 ลบ.)

สรุปกลุ่มจังหวัดต้นน้ำ

จังหวัด	ผลการใช้จ่ายงบประมาณ			ผลการดำเนินงาน ณ วันที่ 19 มิ.ย. 2555							
	จำนวน	เบิกจ่าย (รวมยกย่อง)	ร้อยละ	เครื่องจักร				เครื่องใช้สอย			
				ค่าเช่า		ค่าซ่อม		ค่าเช่า		ค่าซ่อม	
				รายการ	ร้อยละ	รายการ	ร้อยละ	รายการ	ร้อยละ	รายการ	ร้อยละ
1.กลุ่มจังหวัดต้นน้ำ	8,892.2533	6,881.3571	77.39%	1,720	59.92%	11	● 100.00%	626	56.96%	17	● 89.27%
พะเยา	106.6368	89.9937	84.39%	252	● 90.48%	-		32	● 97.50%	1	● 100.00%
ลำปาง	709.1014	517.2427	72.94%	319	● 81.99%	-		61	● 80.92%	2	● 100.00%
ลำพูน	472.5189	414.6906	87.76%	85	78.13%	-		25	75.25%	4	● 100.00%
เชียงใหม่	1,556.1715	1,337.7738	85.97%	24	78.07%	5	● 100.00%	5	73.84%	-	
ตาก	1,239.4291	1,065.9223	86.00%	82	74.07%	1	● 100.00%	38	79.49%	2	● 100.00%
อุตรดิตถ์	670.1392	303.0969	45.23%	55	69.37%	-		28	64.98%	3	76.67%
แม่ฮ่องสอน	250.0939	101.8420	40.72%	90	57.39%	-		33	53.76%	-	
แพร่	1,355.9066	1,404.2342	103.56%	163	52.97%	1	● 100.00%	31	27.67%	1	75.00%
เชียงราย	773.3582	547.3009	70.77%	143	52.43%	-		50	38.83%	2	62.50%
สุโขทัย	1,153.5470	827.2042	71.71%	219	41.75%	3	● 100.00%	33	71.12%	-	
น่าน	605.3508	272.0558	44.94%	365	33.13%	1	● 100.00%	58	52.82%	2	● 100.00%

หมายเหตุ: * ผลการเบิกจ่ายจากระบบรายงานแผน/ผลการเยียวยาผู้ประสบอุทกภัย สำนักงบประมาณ

** ตามข้อสั่งการท่านนายกรัฐมนตรีให้กลุ่มจังหวัดต้นน้ำดำเนินการให้แล้วเสร็จภายในเดือนมิถุนายน

*** ความก้าวหน้าโครงการ Flagship จาก www.pmocflood.com โดยคำนวณจากค่าเฉลี่ยความก้าวหน้าของการดำเนินงานในระดับรายการ

● สูงกว่าร้อยละ 80

สถานะความก้าวหน้าการดำเนินโครงการงบกลาง รายการเยียวยา ฟื้นฟูฯ (120,000 ลบ.)

สรุปกลุ่มจังหวัดกลางน้ำ

จังหวัด	ผลการใช้จ่ายงบประมาณ			ผลการดำเนินงาน ณ วันที่ 19 ก.ย. 2555							
	จัดสรร	*เบิกจ่าย (กรมรายงาน)	ร้อยละ	เสร็จใน ก.ค.**				เสร็จหลัง ก.ค.**			
				ภาพรวม		เฉพาะโครงการ Flagship		ภาพรวม		เฉพาะโครงการ Flagship	
				รายการ	ก้าวหน้า	รายการ	ก้าวหน้า***	รายการ	ก้าวหน้า	รายการ	ก้าวหน้า***
2.กลุ่มจังหวัดกลางน้ำ	14,548.5545	10,241.2133	70.39%	2,733	● 93.12%	25	● 99.48%	399	71.47%	3	77.50%
กำแพงเพชร	1,849.0054	1,658.3490	89.69%	329	● 98.46%	4	● 100.00%	38	71.65%	-	-
ชัยนาท	2,072.2524	1,731.4448	83.55%	753	● 96.13%	3	● 100.00%	53	59.42%	-	-
พิจิตร	2,847.9095	1,995.2716	70.06%	485	● 91.89%	8	● 96.88%	87	79.49%	-	-
อุทัยธานี	960.5724	614.8567	64.01%	153	● 91.83%	4	● 100.00%	94	86.25%	-	-
นครสวรรค์	5,181.6332	3,292.6824	63.55%	703	● 90.64%	5	● 100.00%	78	57.77%	1	65.00%
พิษณุโลก	1,637.1816	948.6089	57.94%	310	● 88.33%	1	● 100.00%	49	63.58%	2	90.00%

หมายเหตุ: * ผลการเบิกจ่ายจากระบบรายงานแผน/ผลการเยียวยาผู้ประสบอุทกภัย สำนักงานงบประมาณ

** ตามข้อสั่งการท่านนายกรัฐมนตรีให้กลุ่มจังหวัดต้นน้ำดำเนินการให้แล้วเสร็จภายในเดือนมิถุนายน

*** ความก้าวหน้าโครงการ Flagship จาก www.pmocflood.com โดยคำนวณจากค่าเฉลี่ยความก้าวหน้าของการดำเนินงานในระดับรายการ

● สูงกว่าร้อยละ 80

สถานะความก้าวหน้าการดำเนินโครงการงบกลาง รายการเยียวยา ฟื้นฟูฯ (120,000 ลบ.)

สรุปกลุ่มจังหวัดปลายนน้ำ

จังหวัด	ผลการใช้จ่ายงบประมาณ			ผลการดำเนินงาน ณ วันที่ 19 ก.ย. 2555							
	จัดสรร	*เบิกจ่าย (กรมรายงาน)	ร้อยละ	เสร็จใน ส.ค.**				เสร็จหลัง ส.ค.**			
				ภาพรวม		เฉพาะโครงการ Flagship		ภาพรวม		เฉพาะโครงการ Flagship	
				รายการ	ก้าวหน้า	รายการ	ก้าวหน้า***	รายการ	ก้าวหน้า	รายการ	ก้าวหน้า***
กลุ่มจังหวัดปลายนน้ำ	62,352.7380	39,120.5927	62.74%	7,949	● 88.85%	46	● 94.25%	1,885	53.98%	-	-
อ่างทอง	3,048.7250	2,363.6360	77.53%	1,144	● 97.66%	3	● 100.00%	49	51.31%	-	-
นครนายก	608.3352	553.6718	91.01%	251	● 96.38%	3	● 100.00%	17	70.91%	-	-
ฉะเชิงเทรา	1,585.4830	1,381.1532	87.11%	402	● 96.38%	1	● 100.00%	139	● 92.47%	-	-
สมุทรปราการ	591.7770	477.7531	80.73%	37	● 96.31%	3	● 98.33%	28	73.40%	-	-
สุพรรณบุรี	1,868.3095	1,530.1755	81.90%	360	● 95.98%	4	● 100.00%	40	55.31%	-	-
สิงห์บุรี	2,140.9195	1,372.7705	64.12%	597	● 94.52%	1	● 100.00%	46	42.46%	-	-
สระบุรี	1,813.3828	1,147.3000	63.27%	303	● 92.00%	1	● 95.00%	47	● 90.50%	-	-
ลพบุรี	3,637.9926	2,070.4544	56.91%	545	● 91.15%	4	37.50%	107	24.83%	-	-
ปราจีนบุรี	832.2435	548.8978	65.95%	280	● 90.61%	5	● 100.00%	64	70.57%	-	-
นนทบุรี	4,801.6615	2,084.3831	43.41%	425	● 90.05%	6	● 96.67%	60	55.38%	-	-
นครปฐม	4,771.1503	3,528.9184	73.96%	309	● 87.86%	1	● 100.00%	56	60.60%	-	-
ปทุมธานี	9,240.3580	6,692.0071	72.42%	1,026	● 83.77%	2	● 100.00%	261	54.94%	-	-
พระนครศรีอยุธยา	11,684.6296	5,953.4670	50.95%	1,863	● 81.27%	5	● 92.00%	761	39.86%	-	-
สมุทรสาคร	950.7465	499.2742	52.51%	57	79.15%	7	● 100.00%	23	57.51%	-	-
กรุงเทพมหานคร	14,777.0241	8,916.7306	60.34%	350	75.27%	-	-	187	60.64%	-	-

หมายเหตุ: * ผลการเบิกจ่ายจากระบบรายงานแผน/ผลการเยียวยาผู้ประสบภัย สำนักรงงบประมาณ

** ตามข้อสั่งการท่านนายกรัฐมนตรีให้กลุ่มจังหวัดต้นน้ำดำเนินการให้แล้วเสร็จภายในเดือนมิถุนายน

*** ความก้าวหน้าโครงการ Flagship จาก www.pmoctlood.com โดยคำนวณจากค่าเฉลี่ยความก้าวหน้าของการดำเนินงานในระดับรายการ (ไม่มีข้อมูลของกรุงเทพมหานคร)

● สูงกว่าร้อยละ 80

สถานะความก้าวหน้าการดำเนินโครงการงบกลาง รายการเยียวยา ฟื้นฟูฯ (120,000 ลบ.)

สรุปจังหวัดนอกกลุ่มต้นน้ำ กลางน้ำ ปลายน้ำ

จังหวัด	จำนวน (รายการ)	การใช้จ่ายงบประมาณ			ความก้าวหน้า ในการดำเนินงาน เฉลี่ย (ร้อยละ)	จังหวัด	จำนวน (รายการ)	การใช้จ่ายงบประมาณ			ความก้าวหน้า ในการดำเนินงาน เฉลี่ย (ร้อยละ)
		จัดสรร	*เบิกจ่าย (กรมรายงาน)	ร้อยละ				จัดสรร	*เบิกจ่าย (กรมรายงาน)	ร้อยละ	
รวมทั้งสิ้น	7,290	33,731.9979	21,769.7861	64.54	● 85.43%	บุรีรัมย์	91	612.0050	433.0941	70.77	● 82.04%
สมุทรสงคราม	1	27.6140	27.6140	100.00	● 100.00%	สุราษฎร์ธานี	52	125.5031	53.7638	42.84	● 82.00%
ชัยภูมิ	771	2,358.3230	2,251.0812	95.45	● 97.40%	ชลบุรี	60	244.4588	170.5198	69.75	● 81.81%
ยโสธร	352	986.1980	892.5910	90.51	● 97.04%	มุกดาหาร	154	340.3249	300.4609	88.29	● 81.53%
มหาสารคาม	436	1,141.1624	974.3101	85.38	● 96.54%	ประจวบคีรีขันธ์	14	32.5903	15.3973	47.25	● 80.77%
สตูล	94	371.5878	314.7345	84.70	● 95.09%	ศรีสะเกษ	384	1,343.6795	1,166.8772	86.84	● 79.75%
กาฬสินธุ์	409	928.9307	795.1042	85.59	● 95.08%	อุดรธานี	194	562.7185	421.1436	74.84	● 76.57%
สุรินทร์	245	1,204.2401	1,083.7223	89.99	● 94.83%	สงขลา	31	312.1617	86.6178	27.75	● 76.45%
ร้อยเอ็ด	474	1,885.9152	1,765.6639	93.62	● 94.53%	ราชบุรี	27	86.9690	64.4478	74.10	● 75.56%
สระแก้ว	101	391.7946	352.7442	90.03	● 92.36%	ส่วนกลาง	392	10,941.1493	3,884.7210	35.51	● 74.84%
เพชรบูรณ์	259	942.7996	732.4298	77.69	● 92.33%	หนองคาย	120	406.1732	263.5717	64.89	● 71.79%
เลย	385	694.8703	486.9514	70.08	● 92.30%	จันทบุรี	40	139.3567	97.1982	69.75	● 71.71%
อุบลราชธานี	351	1,497.5091	1,183.7486	79.05	● 91.50%	ระนอง	36	91.7763	73.4861	80.07	● 70.38%
นครราชสีมา	166	951.7398	709.2518	74.52	● 90.90%	ตราด	44	90.2773	69.2722	76.73	● 67.93%
ขอนแก่น	401	1,820.8593	1,485.7025	81.59	● 89.40%	นราธิวาส	34	191.5921	45.4298	23.71	● 55.88%
ปัตตานี	34	149.8570	117.9387	78.70	● 88.72%	อำนาจเจริญ	79	214.6092	88.2567	41.12	● 54.81%
พังงา	167	167.9104	101.6468	60.54	● 88.42%	ภูเก็ต	29	114.1505	29.2121	25.59	● 54.72%
สกลนคร	109	226.3988	165.8915	73.27	● 87.95%	หนองบัวลำภู	44	351.2146	270.8587	77.12	● 54.55%
นครพนม	215	1,121.0444	358.0106	31.94	● 86.61%	ยะลา	15	26.7022	10.1558	38.03	● 40.00%
ศรีสะเกษ	30	92.7492	70.8253	76.36	● 85.00%	พัทลุง	152	253.8710	202.7617	79.87	● 36.48%
ระยอง	59	117.6017	69.2091	58.85	● 83.99%	บึงกาฬ	238	171.4880	83.3685	48.61	● 32.39%

หมายเหตุ: ● สูงกว่าร้อยละ 80

สรุปสถานะความก้าวหน้าการดำเนินโครงการภายใต้การใช้จ่ายเงินกู้
เพื่อการวางระบบบริหารจัดการน้ำและสร้างอนาคตประเทศ พ.ศ. 2555

หน่วย : ล้านบาท (ทศนิยม 4 ตำแหน่ง)

กระทรวง/กรม	กรอบวงเงิน ตามมติ ครม.	จัดสรร	คงเหลือ
กระทรวงเกษตรและสหกรณ์	2,392.8711	2,196.0668	196.8043
- กรมชลประทาน	2,380.2711	2,183.4668	196.8043
- กรมพัฒนาที่ดิน	12.6000	12.6000	-
กระทรวงคมนาคม	21,724.4430	17,720.2990	4,004.1440
- กรมเจ้าท่า	3,282.1560	-	3,282.1560
- กรมทางหลวง	9,583.8000	9,036.0790	547.7210
- กรมทางหลวงชนบท	8,858.4870	8,684.2200	174.2670
กระทรวงมหาดไทย	1,348.7700	1,219.8000	128.9700
- กรมโยธาธิการและผังเมือง	1,220.0000	1,219.8000	0.2000
- กรุงเทพมหานคร	128.7700	-	128.7700
กระทรวงทรัพยากรธรรมชาติและสิ่งแวดล้อม	942.6940	925.5690	17.1250
- กรมทรัพยากรทางทะเลและชายฝั่ง	35.7600	35.3000	0.4600
- กรมอุทยานแห่งชาติ สัตว์ป่า และพันธุ์พืช	463.2000	463.2000	-
- กรมป่าไม้	443.7340	427.0690	16.6650
กระทรวงอุตสาหกรรม	3,236.6940	-	3,236.6940
- สำนักงานปลัดกระทรวงอุตสาหกรรม	3,236.6940	-	3,236.6940
กระทรวงกลาโหม	19.8500	-	19.8500
- กองทัพอากาศ	19.8500	-	19.8500
กระทรวงศึกษาธิการ	171.4705	-	171.4705
- มหาวิทยาลัยธรรมศาสตร์	171.4705	-	171.4705
รวมทั้งสิ้น	29,836.7926	22,061.7348	7,775.0578

หมายเหตุ - ตามมติคณะรัฐมนตรี ลงวันที่ 8 พฤษภาคม 2555 วงเงิน 25,055.4310 ล้านบาท (942.6940+ 24,112.7370)

จัดสรร 20,932.7706 ล้านบาท คงเหลือ 4,122.6604 ล้านบาท

- ตามมติคณะรัฐมนตรี ลงวันที่ 5 มิถุนายน 2555 วงเงิน 3,850.8302 ล้านบาท

จัดสรร 519.2242 ล้านบาท คงเหลือ 3,331.6060 ล้านบาท

ตามมติคณะรัฐมนตรี ลงวันที่ 10 กรกฎาคม 2555 วงเงิน 12.6000 ล้านบาท

จัดสรร 12.6000 ล้านบาท (ตัดเงินจากกรอบวงเงินให้กรมพัฒนาที่ดิน)

จัดสรร 597.1400 ล้านบาท คงเหลือ 172.1714 ล้านบาท