

ด่วนที่สุด

ที่ นร ๐๕๐๖/ว ๒๓๗



สำนักเลขาธิการคณะรัฐมนตรี
ทำเนียบรัฐบาล กทม. ๑๐๓๐๐

๑๙ กันยายน ๒๕๕๕

เรื่อง รายงานสถานะความก้าวหน้าการดำเนินโครงการภายใต้งบกลาง รายการค่าใช้จ่ายในการเยียวยา
ฟื้นฟู และป้องกันความเสียหายจากอุทกภัยอย่างบูรณาการ และการจัดสรรเงินกู้โครงการ
เพื่อการวางระบบบริหารจัดการน้ำและสร้างอนาคตประเทศ พ.ศ. ๒๕๕๕

กราบเรียน/เรียน รอง-นรม., รัฐ-นร., กระทรวง กรม

อ้างถึง หนังสือสำนักเลขาธิการคณะรัฐมนตรี ด่วนที่สุด ที่ นร ๐๕๐๖/ว ๒๓๔
ลงวันที่ ๑๒ กันยายน ๒๕๕๕

สิ่งที่ส่งมาด้วย สำเนาหนังสือสำนักงบประมาณ ด่วนที่สุด ที่ นร ๐๗๐๑/๒๐๘๐๐
ลงวันที่ ๑๓ กันยายน ๒๕๕๕

ตามที่ได้แจ้งมติคณะรัฐมนตรี (๑๑ กันยายน ๒๕๕๕) เกี่ยวกับรายงานสถานะ
ความก้าวหน้าการดำเนินโครงการภายใต้งบกลาง รายการค่าใช้จ่ายในการเยียวยา ฟื้นฟู และป้องกัน
ความเสียหายจากอุทกภัยอย่างบูรณาการ และการจัดสรรเงินกู้โครงการเพื่อการวางระบบบริหารจัดการน้ำ
และสร้างอนาคตประเทศ พ.ศ. ๒๕๕๕ มาเพื่อทราบ ความละเอียดแจ้งแล้ว นั้น

สำนักงบประมาณได้เสนอรายงานสถานะความก้าวหน้าการดำเนินโครงการภายใต้
งบกลาง รายการค่าใช้จ่ายในการเยียวยา ฟื้นฟู และป้องกันความเสียหายจากอุทกภัยอย่างบูรณาการ
และการจัดสรรเงินกู้โครงการเพื่อการวางระบบบริหารจัดการน้ำและสร้างอนาคตประเทศ พ.ศ. ๒๕๕๕
ไปเพื่อคณะรัฐมนตรีทราบ ความละเอียดปรากฏตามสำเนาหนังสือที่ส่งมาด้วยนี้

สำนักเลขาธิการคณะรัฐมนตรีได้นำเสนอคณะรัฐมนตรีทราบแล้วเมื่อวันที่
๑๘ กันยายน ๒๕๕๕

จึงกราบเรียนมาเพื่อโปรดทราบ/จึงเรียนมาเพื่อโปรดทราบ

ขอแสดงความนับถือ (อย่างยิ่ง)

(นายอำพน กิตติอำพน)
เลขาธิการคณะรัฐมนตรี

สำนักวิเคราะห์เรื่องเสนอคณะรัฐมนตรี

โทร. ๐ ๒๒๘๐ ๙๐๐๐ ต่อ ๓๓๒

โทรสาร ๐ ๒๒๘๐ ๙๐๖๕

www.cabinet.thaigov.go.th

(nk55_09_11 : ณัฐธยาน์)



ด่วนที่สุด

บันทึกข้อความ

ส่วนราชการ สำนักงานประมาณ สำนักนายกรัฐมนตรี และกรมบัญชีกลาง กระทรวงการคลัง
ที่ นร ๐๗๐๑/๒๐๕๐๐ วันที่ ๑๓ กันยายน ๒๕๕๕

เรื่อง รายงานสถานะความก้าวหน้าการดำเนินโครงการภายใต้งบกลาง รายการค่าใช้จ่ายในการเยียวยา
ฟื้นฟู และป้องกันความเสียหายจากอุทกภัยอย่างบูรณาการ และการจัดสรรเงินกู้โครงการเพื่อ
การวางระบบบริหารจัดการน้ำและสร้างอนาคตประเทศ พ.ศ. ๒๕๕๕

กราบเรียน นายกรัฐมนตรี ผ่านรัฐมนตรีประจำสำนักนายกรัฐมนตรี (นายนิวัฒน์ธำรง บุญทรงไพศาล)

สำนักงานประมาณและกรมบัญชีกลางขอรายงานสถานะความก้าวหน้าการดำเนินการตาม
โครงการภายใต้งบกลาง รายการค่าใช้จ่ายในการเยียวยา ฟื้นฟู และป้องกันความเสียหายจากอุทกภัยอย่าง
บูรณาการ (วงเงิน ๑๒๐,๐๐๐ ล้านบาท) และการจัดสรรเงินกู้โครงการเพื่อการวางระบบบริหารจัดการน้ำและ
สร้างอนาคตประเทศ พ.ศ. ๒๕๕๕ (วงเงิน ๓๕๐,๐๐๐ ล้านบาท) ดังนี้

๑. โครงการภายใต้งบกลาง รายการค่าใช้จ่ายในการเยียวยา ฟื้นฟู และป้องกันความ
เสียหายจากอุทกภัยอย่างบูรณาการ (วงเงิน ๑๒๐,๐๐๐ ล้านบาท) รายละเอียดปรากฏตามเอกสารแนบ ๑

๑.๑ การจัดสรร/การเบิกจ่าย/ลงนามในสัญญาหรือดำเนินการเอง

- สำนักงานประมาณจัดสรรสุทธิ เป็นเงิน ๑๑๙,๐๓๐.๑๗๔๑ ล้านบาท

- ลงนามในสัญญาหรือดำเนินการเองแล้ว เป็นเงิน ๑๑๐,๖๔๗.๙๙๕๒ ล้านบาท

เพิ่มขึ้นจากวันที่ ๕ กันยายน ๒๕๕๕ เป็นเงิน ๖๐๙.๒๖๑๒ ล้านบาท คิดเป็นร้อยละ ๐.๕๕

- ผลการเบิกจ่ายจากระบบ GFMS เป็นเงิน ๙๒,๔๘๔.๐๔๙๔ ล้านบาท คิดเป็น
ร้อยละ ๗๗.๗๐ จากยอดจัดสรร ข้อมูล ณ วันที่ ๑๒ กันยายน ๒๕๕๕

๑.๒ ผลการดำเนินงาน

- มิติส่วนราชการ รัฐวิสาหกิจ และหน่วยอื่นของรัฐที่มีผลการดำเนินงานสูงกว่าร้อยละ
๘๐ มีจำนวน ๙ กระทรวง ที่เหลือมีผลการดำเนินงานต่ำกว่าร้อยละ ๘๐ จำนวน ๙ กระทรวง

- มิติจังหวัดที่มีผลการดำเนินงานสูงกว่าร้อยละ ๘๐ มีจำนวน ๔๑ จังหวัด ส่วนจังหวัด
ที่เหลือมีผลการดำเนินงานต่ำกว่าร้อยละ ๘๐ จำนวน ๓๒ จังหวัด

ข้อสังเกตจากรายงาน พบว่า ส่วนราชการฯ และจังหวัดบางแห่งมีสถานะผลการเบิกจ่าย
ไม่สัมพันธ์กับผลการดำเนินงาน จึงเห็นสมควรที่จะเร่งรัดให้ส่วนราชการฯ และจังหวัดดังกล่าวดำเนินการบันทึก
ข้อมูลผลการดำเนินงานในระบบรายงานแผน/ผลการฟื้นฟูเยียวยาผู้ประสบภัยของสำนักงานประมาณให้
สอดคล้องกับข้อเท็จจริงต่อไป ทั้งนี้ สำนักงานประมาณได้มีหนังสือแจ้งให้ส่วนราชการฯ และจังหวัดเร่ง
ดำเนินการปรับปรุงข้อมูลดังกล่าวแล้ว

๑.๓ การส่งคืนเงินงบประมาณและค่าใช้จ่ายจากเงินที่แจ้งส่งคืน

- ส่วนราชการฯ ส่งเงินคืนในระบบอิเล็กทรอนิกส์ (GFMS) เป็นเงิน ๕,๔๙๙.๓๙๗๒
ล้านบาท และเงินที่ส่วนราชการฯ จะใช้จ่ายจริงน้อยกว่ากรอบวงเงินที่คณะรัฐมนตรีอนุมัติ เป็นเงิน ๑๓๙.๐๐๖๐
ล้านบาท รวมเป็นเงินที่จะจัดสรรเพิ่มเติมได้ จำนวน ๕,๖๓๘.๔๐๓๒ ล้านบาท

- ซึ่งคณะรัฐมนตรีมีมติอนุมัติให้ใช้จ่ายจากเงินที่ส่วนราชการฯ ส่งคืนงบประมาณ
รวม ๗ ครั้ง เมื่อวันที่ ๒๐ พฤษภาคม ๒๕๕๕ วันที่ ๑๙ มิถุนายน ๒๕๕๕ วันที่ ๑๐ กรกฎาคม ๒๕๕๕ วันที่ ๑๗
กรกฎาคม ๒๕๕๕ วันที่ ๒๔ กรกฎาคม ๒๕๕๕ วันที่ ๒๑ สิงหาคม ๒๕๕๕ และวันที่ ๔ กันยายน ๒๕๕๕
รวมเป็นเงินทั้งสิ้น ๕,๓๑๓.๕๔๔๙ ล้านบาท (สำนักงานประมาณจัดสรรแล้ว ๔,๕๔๑.๘๕๐๑ ล้านบาท)

/ตั้งนั้น...

ดังนั้น คงเหลือวงเงินที่คณะรัฐมนตรีจะอนุมัติเพิ่มเติมได้อีก เป็นเงิน ๓๒๔.๘๕๘๓ ล้านบาท (๕,๖๓๘.๔๐๓๒ - ๕,๓๑๓.๕๔๔๙ ล้านบาท)

๒. การจัดสรรเงินกู้โครงการเพื่อการวางระบบบริหารจัดการน้ำและสร้างอนาคตประเทศ พ.ศ. ๒๕๕๕ (วงเงิน ๓๕๐,๐๐๐ ล้านบาท) รายละเอียดปรากฏตามเอกสารแนบ ๒

- มติคณะรัฐมนตรีเมื่อวันที่ ๘ พฤษภาคม ๒๕๕๕ วันที่ ๕ มิถุนายน ๒๕๕๕ วันที่ ๒๑ สิงหาคม ๒๕๕๕ และวันที่ ๒๘ สิงหาคม ๒๕๕๕ อนุมัติวงเงินรวมทั้งสิ้น ๒๙,๘๓๖.๗๙๒๖ ล้านบาท

- สำนักงบประมาณจัดสรรเงินกู้ฯ ให้ส่วนราชการ จำนวน ๒๑,๓๗๒.๑๐๕๘ ล้านบาท คงเหลือ จำนวน ๘,๔๖๔.๖๘๖๘ ล้านบาท ได้แก่

(๑) กระทรวงคมนาคม จำนวน ๓,๙๘๑.๙๘๘๐ ล้านบาท

(๒) กระทรวงอุตสาหกรรม จำนวน ๓,๒๓๖.๖๙๔๐ ล้านบาท

(๓) กระทรวงเกษตรและสหกรณ์ จำนวน ๙๐๘.๕๘๙๓ ล้านบาท

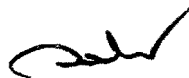
(๔) กระทรวงมหาดไทย จำนวน ๑๒๘.๙๗๐๐ ล้านบาท

(๕) กระทรวงกลาโหม จำนวน ๑๙.๘๕๐๐ ล้านบาท

(๖) กระทรวงทรัพยากรธรรมชาติและสิ่งแวดล้อม จำนวน ๑๗.๑๒๕๐ ล้านบาท

(๗) กระทรวงศึกษาธิการ จำนวน ๑๗๑.๔๗๐๕ ล้านบาท

จึงกราบเรียนมาเพื่อโปรดนำเสนอคณะรัฐมนตรีเพื่อทราบต่อไป

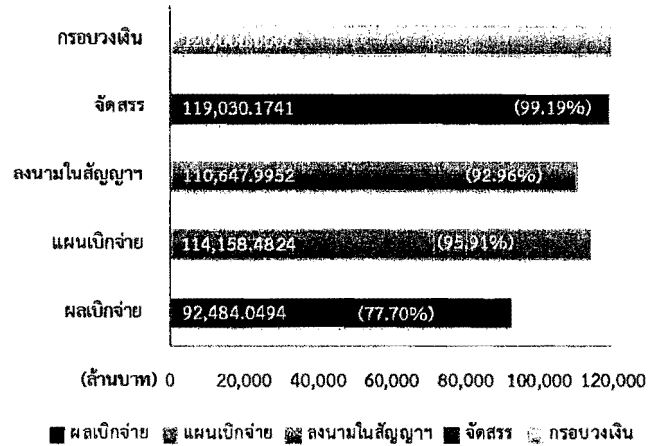


(นายวรวิทย์ จำปรัตน์)

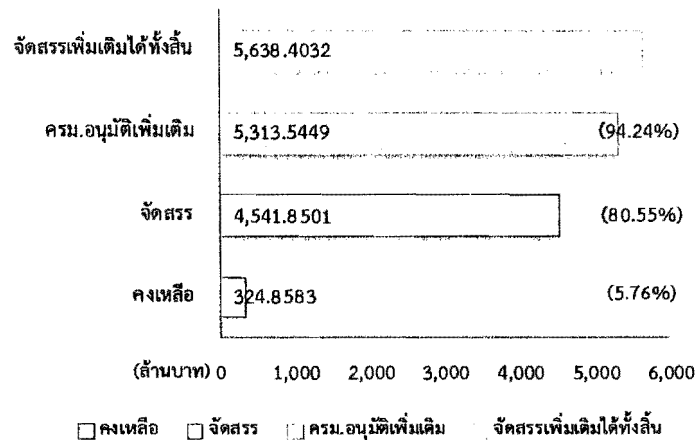
ผู้อำนวยการสำนักงบประมาณ

สถานะความก้าวหน้าการดำเนินโครงการงบกลาง รายการเยียวยา ฟื้นฟูฯ (120,000 ลบ.)

สรุปภาพรวม 120,000 ลบ.



สรุปภาพรวมเงินเหลือจ่าย



สรุปจำแนกตามกระทรวง

กระทรวง	จัดสรร	ผลการเบิกจ่าย*		ผลการดำเนินงาน**	
		เบิกจ่าย	ร้อยละ	เฉลี่ย (ร้อยละ)	เฉลี่ย (ร้อยละ)
รวมทั้งสิ้น	119,030.17	92,484.05	77.70%	82.75%	
กระทรวงการท่องเที่ยวและกีฬา	11.41	11.41	100.00%	100.00%	
ส่วนราชการไม่สังกัดสำนักนายกรัฐมนตรี กระทรวง หรือทบวง	1,368.11	1,265.06	92.47%	98.54%	
กระทรวงเกษตรและสหกรณ์	12,740.35	9,735.15	76.41%	94.68%	
กระทรวงศึกษาธิการ	6,014.34	3,927.63	65.30%	93.12%	
กระทรวงการพัฒนาสังคมและความมั่นคงของมนุษย์	2,468.98	2,410.89	97.65%	91.16%	
กระทรวงแรงงาน	889.51	887.87	99.82%	91.08%	
กระทรวงสาธารณสุข	1,885.33	1,558.48	82.66%	87.29%	
กระทรวงทรัพยากรธรรมชาติและสิ่งแวดล้อม	7,283.24	5,907.33	81.11%	83.73%	
กระทรวงกลาโหม	8,709.23	4,101.73	47.10%	81.46%	
กระทรวงมหาดไทย	30,250.86	25,123.34	83.05%	74.05%	
กระทรวงอุตสาหกรรม	706.75	287.12	40.63%	73.12%	
กระทรวงวัฒนธรรม	1,140.33	319.02	27.98%	65.19%	
รัฐวิสาหกิจ	26,114.45	24,371.63	93.33%	60.30%	
กระทรวงคมนาคม	16,696.57	11,979.34	71.75%	52.99%	
กระทรวงวิทยาศาสตร์และเทคโนโลยี	1,945.55	518.60	26.66%	39.63%	
กระทรวงเทคโนโลยีสารสนเทศและการสื่อสาร	557.92	61.21	10.97%	29.17%	
สำนักนายกรัฐมนตรี	232.05	18.25	7.87%	3.23%	
กระทรวงยุติธรรม	15.22	-	0.00%	0.00%	

หมายเหตุ: * ข้อมูลจากระบบ GFMIS ณ วันที่ 12 ก.ย. 2555

** ข้อมูลจากระบบรายงานแผน/ผลการฟื้นฟูเยียวยาผู้ประสบอุทกภัย สำนักงบประมาณ

๑ สูงกว่าร้อยละ 80

สถานะความก้าวหน้าการดำเนินโครงการงบกลาง รายการเยียวยา ฟื้นฟูฯ (120,000 ลบ.)

สรุปกลุ่มจังหวัดต้นน้ำ

จังหวัด	ผลการใช้จ่ายงบประมาณ			ผลการดำเนินงาน ณ วันที่ 12 ก.ย. 2555							
	จัดสรร	*เบิกจ่าย (กรมรายงาน)	ร้อยละ	เสร็จใน มิ.ย.**				เสร็จถึง มิ.ย.**			
				ภาพรวม		เฉพาะโครงการ Flagship		ภาพรวม		เฉพาะโครงการ Flagship	
				รายการ	ก้าวหน้า	รายการ	ก้าวหน้า***	รายการ	ก้าวหน้า	รายการ	ก้าวหน้า***
1.กลุ่มจังหวัดต้นน้ำ	8,892.4259	6,756.9143	75.99%	1,756	58.34%	11	100.00%	592	50.71%	17	86.88%
ลำปาง	709.1012	500.4375	70.57%	252	80.68%	-	-	32	71.41%	2	92.50%
พะเยา	106.6368	88.6790	83.16%	319	79.17%	-	-	61	96.00%	1	100.00%
เชียงใหม่	1,556.1715	1,310.3082	84.20%	85	75.71%	5	100.00%	25	66.53%	-	-
ลำพูน	472.5506	408.7634	86.50%	24	73.75%	-	-	5	66.21%	4	100.00%
ตาก	1,239.4290	1,030.9691	83.18%	82	72.19%	1	100.00%	38	73.35%	2	100.00%
อุตรดิตถ์	670.1392	299.5819	44.70%	55	66.60%	-	-	28	60.15%	3	75.00%
แม่ฮ่องสอน	250.2245	101.8764	40.71%	90	53.22%	-	-	33	50.24%	-	-
แพร่	1,355.9066	1,397.3952	103.06%	163	51.99%	1	100.00%	31	25.11%	1	65.00%
เชียงราย	773.3582	529.8566	68.51%	143	50.62%	-	-	50	30.85%	2	62.50%
สุโขทัย	1,153.5468	825.3863	71.55%	219	41.01%	3	100.00%	33	59.54%	-	-
น่าน	605.3614	263.6608	43.55%	365	32.86%	1	100.00%	58	47.10%	2	100.00%

หมายเหตุ: * ผลการเบิกจ่ายจากระบบรายงานแผน/ผลการเยียวยาผู้ประสบอุทกภัย สำนักงบประมาณ

** ตามข้อสั่งการท่านนายกรัฐมนตรีให้กลุ่มจังหวัดต้นน้ำดำเนินการให้แล้วเสร็จภายในเดือนมิถุนายน

*** ความก้าวหน้าโครงการ Flagship จาก www.pmocflood.com โดยคำนวณจากค่าเฉลี่ยความก้าวหน้าของการดำเนินงานในระดับรายการ

๘ สูงกว่าร้อยละ 80

สถานะความก้าวหน้าการดำเนินโครงการงบกลาง รายการเยียวยา ฟื้นฟูฯ (120,000 ลบ.)

สรุปกลุ่มจังหวัดกลางน้ำ

จังหวัด	ผลการใช้จ่ายงบประมาณ			ผลการดำเนินงาน ณ วันที่ 12 ก.ย. 2555							
	จัดสรร	*เบิกจ่าย (กรมรายงาน)	ร้อยละ	เสร็จใน ก.ค.**				เสร็จหลัง ก.ค.**			
				ภาพรวม		เฉพาะโครงการ Flagship		ภาพรวม		เฉพาะโครงการ Flagship	
				รายการ	ก้าวหน้า	รายการ	ก้าวหน้า***	รายการ	ก้าวหน้า	รายการ	ก้าวหน้า***
2.กลุ่มจังหวัดกลางน้ำ	14,548.8689	10,078.0299	69.27%	2,756	🟢 92.89%	25	🟢 98.46%	377	62.72%	3	77.50%
กำแพงเพชร	1,849.1223	1,654.5433	89.48%	333	🟢 98.00%	4	🟢 100.00%	35	69.22%	-	-
ชัยนาท	2,072.4500	1,703.7118	82.21%	758	🟢 95.89%	3	🟢 100.00%	49	51.22%	-	-
พิจิตร	2,847.9096	1,948.8566	68.43%	488	🟢 91.42%	8	🟢 93.75%	83	73.60%	-	-
อุทัยธานี	960.5723	563.6158	58.67%	156	🟢 91.03%	4	🟢 100.00%	91	75.84%	-	-
นครสวรรค์	5,181.6332	3,262.3089	62.96%	707	🟢 90.78%	5	🟢 97.00%	74	43.32%	1	65.00%
พิษณุโลก	1,637.1815	944.9936	57.72%	314	🟢 88.20%	1	🟢 100.00%	45	55.48%	2	🟡 90.00%

หมายเหตุ: * ผลการเบิกจ่ายจากระบบรายงานแผน/ผลการเยียวยาผู้ประสบอุทกภัย สำนักงานประมาณ

** ตามข้อสั่งการท่านนายกรัฐมนตรีให้กลุ่มจังหวัดต้นน้ำดำเนินการให้แล้วเสร็จภายในเดือนมิถุนายน

*** ความก้าวหน้าโครงการ Flagship จาก www.pmocflood.com โดยคำนวณจากค่าเฉลี่ยความก้าวหน้าของการดำเนินงานในระดับรายการ

🟡 สูงกว่าร้อยละ 80

สถานะความก้าวหน้าการดำเนินโครงการงบกลาง รายการเยียวยา ฟื้นฟูฯ (120,000 ลบ.)

สรุปกลุ่มจังหวัดปายน้ำ

จังหวัด	ผลการใช้จ่ายงบประมาณ			ผลการดำเนินงาน ณ วันที่ 12 ก.ย. 2555							
	จัดสรร	*เบิกจ่าย (กรมรายงาน)	ร้อยละ	เสร็จใน ส.ค.**				เสร็จหลัง ส.ค.**			
				ภาพรวม		เฉพาะโครงการ Flagship		ภาพรวม		เฉพาะโครงการ Flagship	
				รายการ	ก้าวหน้า	รายการ	ก้าวหน้า***	รายการ	ก้าวหน้า	รายการ	ก้าวหน้า***
กลุ่มจังหวัดปายน้ำ	62,293.2150	37,978.2371	60.97%	8,003	● 88.13%	46	● 91.04%	1,834	51.94%	-	-
อ่างทอง	3,048.7250	2,457.4893	80.61%	1,148	● 97.42%	3	● 100.00%	45	45.21%	-	-
สมุทรปราการ	608.0761	477.9131	78.59%	43	● 95.32%	3	● 98.33%	24	73.14%	-	-
สุพรรณบุรี	1,868.3094	1,514.1442	81.04%	364	● 94.85%	4	75.00%	36	48.42%	-	-
นครนายก	608.3352	525.7297	86.42%	254	● 94.65%	3	● 100.00%	14	64.71%	-	-
สิงห์บุรี	2,140.9195	1,339.3460	62.56%	601	● 93.84%	1	● 100.00%	42	31.07%	-	-
ฉะเชิงเทรา	1,585.6312	1,234.5729	77.86%	405	● 93.82%	1	● 100.00%	137	● 92.26%	-	-
สระบุรี	1,813.3828	1,137.5067	62.73%	307	● 90.98%	1	● 95.00%	43	● 89.84%	-	-
นนทบุรี	4,801.6616	2,051.2589	42.72%	427	● 89.68%	6	● 96.67%	58	53.07%	-	-
ลพบุรี	3,637.9926	2,003.2139	55.06%	549	● 89.55%	4	37.50%	103	21.51%	-	-
ปราจีนบุรี	832.2434	548.2979	65.88%	283	● 89.52%	5	● 100.00%	61	69.37%	-	-
นครปฐม	4,772.6044	3,498.0444	73.29%	313	● 86.54%	1	● 100.00%	52	57.63%	-	-
ปทุมธานี	9,241.1913	6,430.4925	69.59%	1,029	● 82.79%	2	● 80.00%	259	54.79%	-	-
พระนครศรีอยุธยา	11,684.6296	5,742.7185	49.15%	1,866	● 81.21%	5	● 92.00%	758	39.00%	-	-
กรุงเทพมหานคร	14,698.7667	8,519.7814	57.96%	354	76.22%	-	-	182	55.59%	-	-
สมุทรสาคร	950.7464	497.7278	52.35%	60	74.12%	7	● 100.00%	20	51.13%	-	-

หมายเหตุ: * ผลการเบิกจ่ายจากระบบรายงานแผน/ผลการเยียวยาผู้ประสบอุทกภัย สำนักงบประมาณ

** ตามข้อสั่งการท่านนายกรัฐมนตรีให้กลุ่มจังหวัดต้นน้ำดำเนินการให้แล้วเสร็จภายในเดือนมิถุนายน

*** ความก้าวหน้าโครงการ Flagship จาก www.pmocflood.com โดยคำนวณจากค่าเฉลี่ยความก้าวหน้าของการดำเนินงานในระดับรายการ (ไม่มีข้อมูลของกรุงเทพมหานคร)

* สูงกว่าร้อยละ 80

สถานะความก้าวหน้าการดำเนินโครงการงบกลาง รายการเยียวยา ฟื้นฟูฯ (120,000 ลบ.)

สรุปจังหวัดนอกกลุ่มต้นน้ำ กลางน้ำ ปลายน้ำ

จังหวัด	จำนวน (รายการ)	การใช้จ่ายงบประมาณ			ความก้าวหน้า ในการดำเนินงาน เฉลี่ย (ร้อยละ)
		จัดสรร	*เบิกจ่าย (กรมรายงาน)	ร้อยละ	
รวมทั้งสิ้น	7,287	36,127.6513	21,094.5867	58.39	● 83.63%
สมุทรสงคราม	1	27.6140	27.6140	100.00	● 100.00%
ชัยภูมิ	771	2,358.5796	2,242.7922	95.09	● 97.33%
ยโสธร	352	986.1979	864.7718	87.69	● 96.06%
กาฬสินธุ์	409	928.9306	794.8618	85.57	● 94.42%
สุรินทร์	244	1,204.2323	896.9986	74.49	● 93.50%
สตูล	93	370.8137	314.1295	84.71	● 92.78%
ร้อยเอ็ด	474	1,885.9152	1,741.0358	92.32	● 92.46%
เพชรบูรณ์	259	942.7996	721.0067	76.48	● 92.31%
เลย	385	694.8703	479.7042	69.04	● 91.99%
สระแก้ว	101	391.7946	350.8632	89.55	● 91.58%
อุบลราชธานี	351	1,499.0801	1,183.1874	78.93	● 90.57%
มหาสารคาม	436	1,141.1625	962.3802	84.33	● 89.90%
ปัตตานี	35	150.2323	122.7107	81.68	● 89.04%
ขอนแก่น	402	1,821.7978	1,469.9613	80.69	● 88.44%
พังงา	167	167.9104	101.6468	60.54	● 87.38%
สกลนคร	109	226.3988	164.3348	72.59	● 87.05%
นครพนม	215	1,121.0444	345.2358	30.80	● 85.48%
ตรัง	30	92.7491	64.6153	69.67	● 83.57%
ระยอง	59	118.3099	66.1683	55.93	● 82.14%
บุรีรัมย์	91	612.0049	431.7118	70.54	● 81.56%

จังหวัด	จำนวน (รายการ)	การใช้จ่ายงบประมาณ			ความก้าวหน้า ในการดำเนินงาน เฉลี่ย (ร้อยละ)
		จัดสรร	*เบิกจ่าย (กรมรายงาน)	ร้อยละ	
มุกดาหาร	154	340.3249	293.6030	86.27	● 81.29%
ประจวบคีรีขันธ์	14	32.5903	15.3973	47.25	● 80.77%
ชลบุรี	60	244.4589	151.5457	61.99	● 79.93%
สงขลา	31	312.1488	50.5506	16.19	● 79.04%
สุราษฎร์ธานี	51	122.0728	52.0638	42.65	● 78.32%
ศรีสะเกษ	384	1,343.6794	1,147.5269	85.40	● 78.19%
อุดรธานี	194	562.7185	418.2936	74.33	● 76.34%
ราชบุรี	27	86.9690	64.4253	74.08	● 75.42%
นครราชสีมา	166	951.7399	636.6293	66.89	● 73.61%
ส่วนกลาง	392	13,343.0040	3,731.3575	27.96	● 72.07%
จันทบุรี	40	139.3567	96.0982	68.96	● 71.39%
ระนอง	36	91.7763	45.1033	49.14	● 70.38%
หนองคาย	120	406.1731	260.6927	64.18	● 70.26%
ตราด	44	90.2773	60.1962	66.68	● 65.28%
นราธิวาส	33	190.0357	45.3796	23.88	● 57.58%
หนองบัวลำภู	44	351.2146	270.8587	77.12	● 54.55%
อำนาจเจริญ	79	214.6092	85.6402	39.91	● 53.52%
ภูเก็ต	29	114.1505	29.1074	25.50	● 53.19%
ยะลา	14	22.4329	10.1558	45.27	● 42.86%
พัทลุง	152	253.8711	203.7332	80.25	● 36.98%
บึงกาฬ	238	171.4880	80.4979	46.94	● 26.58%

หมายเหตุ: * สูงกว่าร้อยละ 80

สรุปสถานะความก้าวหน้าการดำเนินงานโครงการภายใต้การใช้จ่ายเงินกู้
เพื่อการวางระบบบริหารจัดการน้ำและสร้างอนาคตประเทศ พ.ศ. 2555

หน่วย : ล้านบาท (ทศนิยม 4 ตำแหน่ง)

กระทรวง/กรม	กรอบวงเงิน ตามมติ ครม.	จัดสรร	คงเหลือ
กระทรวงเกษตรและสหกรณ์	2,392.8711	1,484.2818	908.5893
- กรมชลประทาน	2,380.2711	1,471.6818	908.5893
- กรมพัฒนาที่ดิน	12.6000	12.6000	-
กระทรวงคมนาคม	21,724.4430	17,742.4550	3,981.9880
- กรมเจ้าท่า	3,282.1560	22.1560	3,260.0000
- กรมทางหลวง	9,583.8000	9,036.0790	547.7210
- กรมทางหลวงชนบท	8,858.4870	8,684.2200	174.2670
กระทรวงมหาดไทย	1,348.7700	1,219.8000	128.9700
- กรมโยธาธิการและผังเมือง	1,220.0000	1,219.8000	0.2000
- กรุงเทพมหานคร	128.7700	-	128.7700
กระทรวงทรัพยากรธรรมชาติและสิ่งแวดล้อม	942.6940	925.5690	17.1250
- กรมทรัพยากรทางทะเลและชายฝั่ง	35.7600	35.3000	0.4600
- กรมอุทยานแห่งชาติ สัตว์ป่า และพันธุ์พืช	463.2000	463.2000	-
- กรมป่าไม้	443.7340	427.0690	16.6650
กระทรวงอุตสาหกรรม	3,236.6940	-	3,236.6940
- สำนักงานปลัดกระทรวงอุตสาหกรรม	3,236.6940	-	3,236.6940
กระทรวงกลาโหม	19.8500	-	19.8500
- กองทัพอากาศ	19.8500	-	19.8500
กระทรวงศึกษาธิการ	171.4705	-	171.4705
- มหาวิทยาลัยธรรมศาสตร์	171.4705	-	171.4705
รวมทั้งสิ้น	29,836.7926	21,372.1058	8,464.6868

หมายเหตุ - ตามมติคณะรัฐมนตรี ลงวันที่ 8 พฤษภาคม 2555 วงเงิน 25,055.4310 ล้านบาท (942.6940+ 24,112.7370)

จัดสรร 20,954.9266 ล้านบาท คงเหลือ 4,100.5044 ล้านบาท

- ตามมติคณะรัฐมนตรี ลงวันที่ 5 มิถุนายน 2555 วงเงิน 3,850.8302 ล้านบาท

จัดสรร 404.5792 ล้านบาท คงเหลือ 3,446.2510 ล้านบาท

- ตามมติคณะรัฐมนตรี ลงวันที่ 10 กรกฎาคม 2555 วงเงิน 12.6000 ล้านบาท

จัดสรร 12.6000 ล้านบาท (ตัดเงินจากกรมป่าไม้ให้กรมพัฒนาที่ดิน)

- ตามมติคณะรัฐมนตรี ลงวันที่ 21 สิงหาคม 2555 วงเงิน 148.6200 ล้านบาท

- ตามมติคณะรัฐมนตรี ลงวันที่ 28 สิงหาคม 2555 วงเงิน 769.3114 ล้านบาท