

# ด่วนที่สุด

ที่ นร ๐๕๐๖/ว ๒๓๔



สำนักเลขาธิการคณะรัฐมนตรี  
ทำเนียบรัฐบาล กทม. ๑๐๓๐๐

๑๒ กันยายน ๒๕๕๕

เรื่อง รายงานสถานะความก้าวหน้าการดำเนินโครงการภายใต้งบกลาง รายการค่าใช้จ่ายในการเยียวยา  
ฟื้นฟู และป้องกันความเสียหายจากอุทกภัยอย่างบูรณาการ และการจัดสรรเงินกู้โครงการ  
เพื่อการวางระบบบริหารจัดการน้ำและสร้างอนาคตประเทศ พ.ศ. ๒๕๕๕

กราบเรียน/เรียน รอง-นรม., รัฐ-นร., กระทรวง กรม

อ้างถึง หนังสือสำนักเลขาธิการคณะรัฐมนตรี ด่วนที่สุด ที่ นร ๐๕๐๖/ว ๒๒๙  
ลงวันที่ ๖ กันยายน ๒๕๕๕

สิ่งที่ส่งมาด้วย สำเนาหนังสือสำนักงบประมาณ ด่วนที่สุด ที่ นร ๐๗๐๑/๒๐๓๖๓  
ลงวันที่ ๖ กันยายน ๒๕๕๕

ตามที่ได้แจ้งมติคณะรัฐมนตรี (๔ กันยายน ๒๕๕๕) เกี่ยวกับรายงานสถานะความก้าวหน้า  
การดำเนินโครงการภายใต้งบกลาง รายการค่าใช้จ่ายในการเยียวยา ฟื้นฟู และป้องกันความเสียหาย  
จากอุทกภัยอย่างบูรณาการ และการจัดสรรเงินกู้โครงการเพื่อการวางระบบบริหารจัดการน้ำ  
และสร้างอนาคตประเทศ พ.ศ. ๒๕๕๕ มาเพื่อทราบ ความละเอียดแจ้งแล้ว นั้น

สำนักงบประมาณได้เสนอรายงานสถานะความก้าวหน้าการดำเนินโครงการภายใต้  
งบกลาง รายการค่าใช้จ่ายในการเยียวยา ฟื้นฟู และป้องกันความเสียหายจากอุทกภัยอย่างบูรณาการ  
และการจัดสรรเงินกู้โครงการเพื่อการวางระบบบริหารจัดการน้ำและสร้างอนาคตประเทศ พ.ศ. ๒๕๕๕  
ไปเพื่อคณะรัฐมนตรีทราบ ความละเอียดปรากฏตามสำเนาหนังสือที่ส่งมาด้วยนี้

สำนักเลขาธิการคณะรัฐมนตรีได้นำเสนอคณะรัฐมนตรีทราบแล้วเมื่อวันที่  
๑๑ กันยายน ๒๕๕๕

จึงกราบเรียนมาเพื่อโปรดทราบ/จึงเรียนมาเพื่อโปรดทราบ

ขอแสดงความนับถือ (อย่างยิ่ง)

**สมชาย พุฒิกัลป์**

(นายสมชาย พุฒิกัลป์)

รองเลขาธิการคณะรัฐมนตรี รักษาราชการแทน

เลขาธิการคณะรัฐมนตรี

สำนักวิเคราะห์เรื่องเสนอคณะรัฐมนตรี

โทร. ๐ ๒๒๘๐ ๙๐๐๐ ต่อ ๓๓๒

โทรสาร ๐ ๒๒๘๐ ๙๐๖๕

[www.cabinet.thaigov.go.th](http://www.cabinet.thaigov.go.th)



# ด่วนที่สุด

# บันทึกข้อความ

ส่วนราชการ สำนักงบประมาณ สำนักนายกรัฐมนตรี และกรมบัญชีกลาง กระทรวงการคลัง

ที่ นร ๐๗๐๑/๒๐๓๖๓

วันที่ ๖ กันยายน ๒๕๕๕

เรื่อง รายงานสถานะความก้าวหน้าการดำเนินโครงการภายใต้งบกลาง รายการค่าใช้จ่ายในการเยียวยา  
ฟื้นฟู และป้องกันความเสียหายจากอุทกภัยอย่างบูรณาการ และการจัดสรรเงินกู้โครงการเพื่อ  
การวางระบบบริหารจัดการน้ำและสร้างอนาคตประเทศ พ.ศ. ๒๕๕๕

กราบเรียน นายกรัฐมนตรี ผ่านรัฐมนตรีประจำสำนักนายกรัฐมนตรี (นายนิวัฒน์ธำรง บุญทรงไพศาล)

สำนักงบประมาณและกรมบัญชีกลางขอรายงานสถานะความก้าวหน้าการดำเนินการตามโครงการภายใต้งบกลาง รายการค่าใช้จ่ายในการเยียวยา ฟื้นฟู และป้องกันความเสียหายจากอุทกภัยอย่างบูรณาการ (วงเงิน ๑๒๐,๐๐๐ ล้านบาท) และการจัดสรรเงินกู้โครงการเพื่อการวางระบบบริหารจัดการน้ำและสร้างอนาคตประเทศ พ.ศ. ๒๕๕๕ (วงเงิน ๓๕๐,๐๐๐ ล้านบาท) ดังนี้

๑. โครงการภายใต้งบกลาง รายการค่าใช้จ่ายในการเยียวยา ฟื้นฟู และป้องกันความเสียหายจากอุทกภัยอย่างบูรณาการ (วงเงิน ๑๒๐,๐๐๐ ล้านบาท) รายละเอียดปรากฏตามเอกสารแนบ ๑

๑.๑ การจัดสรร/การเบิกจ่าย/ลงนามในสัญญาหรือดำเนินการเอง

- สำนักงบประมาณจัดสรรสุทธิ เป็นเงิน ๑๑๙,๐๗๖.๘๖๐๗ ล้านบาท

- ลงนามในสัญญาหรือดำเนินการเองแล้ว เป็นเงิน ๑๑๐,๐๓๘.๗๓๕๐ ล้านบาท

เพิ่มขึ้นจากวันที่ ๒๙ สิงหาคม ๒๕๕๕ เป็นเงิน ๗๗๕.๗๙๘๖ ล้านบาท คิดเป็นร้อยละ ๐.๗๑

- ผลการเบิกจ่ายจากระบบ GFMS เป็นเงิน ๙๐,๒๐๔.๘๒๖๓ ล้านบาท คิดเป็นร้อยละ ๗๕.๗๕ จากยอดจัดสรร ข้อมูล ณ วันที่ ๕ กันยายน ๒๕๕๕

๑.๒ ผลการดำเนินงาน

- มิติส่วนราชการ รัฐวิสาหกิจ และหน่วยอื่นของรัฐที่มีผลการดำเนินงานสูงกว่าร้อยละ ๘๐ มีจำนวน ๘ กระทรวง ที่เหลือมีผลการดำเนินงานต่ำกว่าร้อยละ ๘๐ จำนวน ๑๐ กระทรวง

- มิติจังหวัดที่มีผลการดำเนินงานสูงกว่าร้อยละ ๘๐ มีจำนวน ๔๒ จังหวัด ส่วนจังหวัดที่เหลือมีผลการดำเนินงานต่ำกว่าร้อยละ ๘๐ จำนวน ๓๑ จังหวัด

ข้อสังเกตจากสรุปรายงาน พบว่า ส่วนราชการฯ และจังหวัดบางแห่งมีสถานะผลการเบิกจ่ายไม่สัมพันธ์กับผลการดำเนินงาน จึงเห็นสมควรที่จะเร่งรัดให้ส่วนราชการฯ และจังหวัดดังกล่าวดำเนินการบันทึกข้อมูลผลการดำเนินงานในระบบรายงานแผน/ผลการฟื้นฟูเยียวยาผู้ประสบภัยของสำนักงบประมาณให้สอดคล้องกับข้อเท็จจริงต่อไป ทั้งนี้ สำนักงบประมาณได้มีหนังสือแจ้งให้ส่วนราชการฯ และจังหวัดเร่งดำเนินการปรับปรุงข้อมูลดังกล่าวแล้ว

๑.๓ การส่งคืนเงินงบประมาณและการใช้จ่ายจากเงินที่แจ้งส่งคืน

- ส่วนราชการฯ ส่งเงินคืนในระบบอิเล็กทรอนิกส์ (GFMS) เป็นเงิน ๕,๔๔๐.๘๕๓๐ ล้านบาท และเงินที่ส่วนราชการฯ จะใช้จ่ายจริงน้อยกว่ากรอบเงินที่คณะรัฐมนตรีอนุมัติ เป็นเงิน ๑๓๙.๐๐๖๐ ล้านบาท รวมเป็นเงินที่จะจัดสรรเพิ่มเติมได้ จำนวน ๕,๕๗๙.๘๕๙๐ ล้านบาท

- ซึ่งคณะรัฐมนตรีมีมติอนุมัติให้ใช้จ่ายจากเงินที่ส่วนราชการฯ ส่งคืนงบประมาณรวม ๗ ครั้ง เมื่อวันที่ ๒๐ พฤษภาคม ๒๕๕๕ วันที่ ๑๙ มิถุนายน ๒๕๕๕ วันที่ ๑๐ กรกฎาคม ๒๕๕๕ วันที่ ๑๗ กรกฎาคม ๒๕๕๕ วันที่ ๒๔ กรกฎาคม ๒๕๕๕ วันที่ ๒๑ สิงหาคม ๒๕๕๕ และวันที่ ๔ กันยายน ๒๕๕๕ รวมเป็นเงินทั้งสิ้น ๕,๓๑๓.๕๔๔๙ ล้านบาท (สำนักงบประมาณจัดสรรแล้ว ๔,๕๔๑.๘๕๐๑ ล้านบาท)

/ตั้งนั้น...

ดังนั้น คงเหลือวงเงินที่คณะรัฐมนตรีจะอนุมัติเพิ่มเติมได้อีก เป็นเงิน ๒๖๖.๓๑๔๑ ล้านบาท (๕,๕๗๙.๘๕๙๐ - ๕,๓๑๓.๕๔๔๙ ล้านบาท)

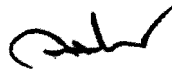
๒. การจัดสรรเงินกู้โครงการเพื่อการวางระบบบริหารจัดการน้ำและสร้างอนาคตประเทศ พ.ศ. ๒๕๕๕ (วงเงิน ๓๕๐,๐๐๐ ล้านบาท) รายละเอียดปรากฏตามเอกสารแนบ ๒

- มติคณะรัฐมนตรีเมื่อวันที่ ๘ พฤษภาคม ๒๕๕๕ วันที่ ๕ มิถุนายน ๒๕๕๕ และ วันที่ ๒๑ สิงหาคม ๒๕๕๕ อนุมัติวงเงินรวมทั้งสิ้น ๒๙,๐๖๗.๔๘๑๒ ล้านบาท

- สำนักงบประมาณจัดสรรเงินกู้ฯ ให้ส่วนราชการ จำนวน ๒๑,๓๗๒.๑๐๕๘ ล้านบาท คงเหลือ จำนวน ๗,๖๙๕.๓๗๕๔ ล้านบาท ได้แก่

- (๑) กระทรวงคมนาคม จำนวน ๓,๙๘๑.๙๘๘๐ ล้านบาท
- (๒) กระทรวงอุตสาหกรรม จำนวน ๓,๒๓๖.๖๙๔๐ ล้านบาท
- (๓) กระทรวงเกษตรและสหกรณ์ จำนวน ๓๑๐.๗๔๘๔ ล้านบาท
- (๔) กระทรวงมหาดไทย จำนวน ๑๒๘.๙๗๐๐ ล้านบาท
- (๕) กระทรวงกลาโหม จำนวน ๑๙.๘๕๐๐ ล้านบาท
- (๖) กระทรวงทรัพยากรธรรมชาติและสิ่งแวดล้อม จำนวน ๑๗.๑๒๕๐ ล้านบาท

จึงกราบเรียนมาเพื่อโปรดนำเสนอคณะรัฐมนตรีเพื่อทราบต่อไป

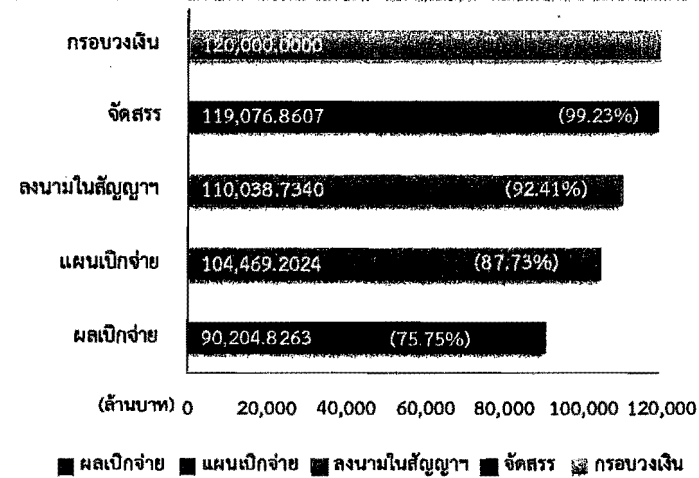


(นายวรวิทย์ จำปรัตน์)

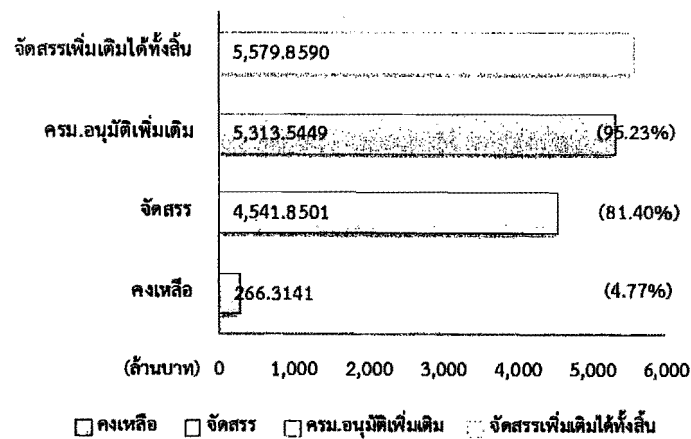
ผู้อำนวยการสำนักงบประมาณ

# สถานะความก้าวหน้าการดำเนินโครงการงบกลาง รายการเยียวยา ฟื้นฟูฯ (120,000 ลบ.)

## สรุปภาพรวม 120,000 ลบ.



## สรุปภาพรวมเงินเหลือจ่าย



## สรุปจำแนกตามกระทรวง

กระทรวง	จัดสรร	ผลการเบิกจ่าย*		ผลการดำเนินงาน**	
		เบิกจ่าย	ร้อยละ	เฉลี่ย (ร้อยละ)	
รวมทั้งสิ้น	119,076.86	90,204.83	75.75%	◎	82.32%
กระทรวงการท่องเที่ยวและกีฬา	11.41	11.41	100.00%	◎	100.00%
ส่วนราชการไม่สังกัดสำนักนายกรัฐมนตรี กระทรวง หรือทบวง	1,383.59	1,259.83	91.06%	◎	98.54%
กระทรวงเกษตรและสหกรณ์	12,740.35	8,857.85	69.53%	◎	93.44%
กระทรวงศึกษาธิการ	6,015.52	3,761.98	62.54%	◎	93.11%
กระทรวงการพัฒนาลังคมและความมั่นคงของมนุษย์	2,468.98	2,410.19	97.62%	◎	91.12%
กระทรวงแรงงาน	889.51	887.87	99.82%	◎	91.08%
กระทรวงสาธารณสุข	1,885.33	1,546.99	82.05%	◎	85.56%
กระทรวงทรัพยากรธรรมชาติและสิ่งแวดล้อม	7,283.24	5,820.83	79.92%	◎	83.75%
กระทรวงกลาโหม	8,654.02	3,783.98	43.73%		79.15%
กระทรวงมหาดไทย	30,268.39	24,740.32	81.74%		73.35%
กระทรวงอุตสาหกรรม	706.75	279.81	39.59%		73.12%
กระทรวงวัฒนธรรม	1,168.29	296.68	25.39%		65.18%
รัฐวิสาหกิจ	26,114.45	24,353.90	93.26%		60.43%
กระทรวงคมนาคม	16,696.57	11,621.28	69.60%		52.31%
กระทรวงวิทยาศาสตร์และเทคโนโลยี	1,985.28	518.59	26.12%		26.54%
กระทรวงเทคโนโลยีสารสนเทศและการสื่อสาร	557.92	35.06	6.28%		16.67%
สำนักนายกรัฐมนตรี	232.05	18.25	7.87%		3.23%
กระทรวงยุติธรรม	15.22	-	0.00%		0.00%

หมายเหตุ: \* ข้อมูลจากระบบ GFMS ณ วันที่ 5 ก.ย. 2555

\*\* ข้อมูลจากระบบรายงานแผน/ผลการฟื้นฟูเยียวยาผู้ประสบอุทกภัย สำนักงบประมาณ

◎ สูงกว่าร้อยละ 80

# สถานะความก้าวหน้าการดำเนินโครงการงบกลาง รายการเยียวยา ฟื้นฟูฯ (120,000 ลบ.)

## สรุปกลุ่มจังหวัดต้นน้ำ

จังหวัด	ผลการใช้จ่ายงบประมาณ			ผลการดำเนินงาน ณ วันที่ 31 ก.ย. 2555							
	จัดสรร	เบิกจ่าย (กรมรายงาน)	ร้อยละ	เสร็จใน มิ.ย. **				เสร็จหลัง มิ.ย. **			
				ภาพรวม		เฉพาะโครงการ Flagship		ภาพรวม		เฉพาะโครงการ Flagship	
				รายการ	ก้าวหน้า***	รายการ	ก้าวหน้า***	รายการ	ก้าวหน้า***	รายการ	ก้าวหน้า***
1.กลุ่มจังหวัดต้นน้ำ	8,881.7715	6,381.4211	71.85%	1,757	58.28%	11	100.00%	589	46.80%	17	86.88%
ลำปาง	709.1012	499.9548	70.51%	252	80.68%	-	-	32	69.75%	2	92.50%
พะเยา	106.6368	88.0479	82.57%	319	79.17%	-	-	61	96.00%	1	100.00%
เชียงใหม่	1,556.1715	1,302.0709	83.67%	85	75.79%	5	100.00%	25	66.07%	-	-
ตาก	1,239.4290	1,030.4075	83.14%	24	72.19%	1	100.00%	5	72.89%	2	100.00%
ลำพูน	472.5506	384.2102	81.31%	82	71.61%	-	-	38	62.14%	4	100.00%
อุตรดิตถ์	670.1392	299.5849	44.70%	55	66.58%	-	-	28	60.15%	3	75.00%
แม่ฮ่องสอน	250.2245	101.8764	40.71%	90	53.22%	-	-	33	50.24%	-	-
แพร่	1,355.9066	1,072.1256	79.07%	163	51.99%	1	100.00%	31	12.46%	1	65.00%
เชียงราย	773.3582	524.6375	67.84%	143	51.01%	-	-	50	30.85%	2	62.50%
สุโขทัย	1,153.5468	814.8445	70.64%	219	41.01%	3	100.00%	33	57.79%	-	-
น่าน	594.7070	263.6608	44.33%	365	32.86%	1	100.00%	58	48.55%	2	100.00%

หมายเหตุ: \* ผลการเบิกจ่ายจากระบบรายงานแผน/ผลการเยียวยาผู้ประสบอุทกภัย สำนักงบประมาณ

\*\* ตามข้อสั่งการท่านนายกรัฐมนตรีให้กลุ่มจังหวัดต้นน้ำดำเนินการให้แล้วเสร็จภายในเดือนมิถุนายน

\*\*\* ความก้าวหน้าโครงการ Flagship จาก www.pmocflood.com โดยคำนวณจากค่าเฉลี่ยความก้าวหน้าของการดำเนินงานในระดับรายการ

๘ สูงกว่าร้อยละ 80

# สถานะความก้าวหน้าการดำเนินโครงการงบกลาง รายการเยียวยา ฟื้นฟูฯ (120,000 ลบ.)

## สรุปกลุ่มจังหวัดกลางน้ำ

จังหวัด	ผลการใช้จ่ายงบประมาณ			ผลการดำเนินงาน ณ วันที่ 5 ก.ย. 2555							
	จัดสรร	*เบิกจ่าย (กรมรายงาน)	ร้อยละ	เสร็จใน ก.ค.**				เสร็จหลัง ก.ค.**			
				ภาพรวม		เฉพาะโครงการ Flagship		ภาพรวม		เฉพาะโครงการ Flagship	
				รายการ	ก้าวหน้า	รายการ	ก้าวหน้า***	รายการ	ก้าวหน้า	รายการ	ก้าวหน้า***
2.กลุ่มจังหวัดกลางน้ำ	14,548.8689	9,871.1248	67.85%	2,756	● 92.77%	25	● 97.46%	377	62.46%	3	75.00%
กำแพงเพชร	1,849.1223	1,649.4836	89.20%	333	● 98.00%	4	● 100.00%	35	69.22%	-	-
ชัยนาท	2,072.4500	1,541.6847	74.39%	758	● 95.57%	3	● 100.00%	49	49.44%	-	-
พิจิตร	2,847.9096	1,923.8543	67.55%	488	● 91.24%	8	● 93.75%	83	73.60%	-	-
อุทัยธานี	960.5723	563.6158	58.67%	156	● 91.03%	4	● 100.00%	91	75.84%	-	-
นครสวรรค์	5,181.6332	3,247.4929	62.67%	707	● 90.77%	5	● 91.00%	74	43.30%	1	65.00%
พิษณุโลก	1,637.1815	944.9936	57.72%	314	● 88.20%	1	● 100.00%	45	55.25%	2	85.00%

หมายเหตุ: \* ผลการเบิกจ่ายจากระบบรายงานแผน/ผลการเยียวยาผู้ประสบอุทกภัย สำนักงานงบประมาณ

\*\* ตามข้อสั่งการท่านนายกรัฐมนตรีให้กลุ่มจังหวัดต้นน้ำดำเนินการให้แล้วเสร็จภายในเดือนมิถุนายน

\*\*\* ความก้าวหน้าโครงการ Flagship จาก [www.pmooflood.com](http://www.pmooflood.com) โดยคำนวณจากค่าเฉลี่ยความก้าวหน้าของการดำเนินงานในระดับรายการ

● สูงกว่าร้อยละ 80

# สถานะความก้าวหน้าการดำเนินโครงการงบกลาง รายการเยียวยา ฟื้นฟู (120,000 ลบ.)

## สรุปกลุ่มจังหวัดปายน้ำ

จังหวัด	ผลการใช้จ่ายงบประมาณ			ผลการดำเนินงาน ณ วันที่ 5 ก.ย. 2555							
	จัดสรร	*เบิกจ่าย (กรมรายงาน)	ร้อยละ	เสร็จใน ส.ค.**				เสร็จหลัง ส.ค.**			
				ภาพรวม		เฉพาะโครงการ Flagship		ภาพรวม		เฉพาะโครงการ Flagship	
				รายการ	ก้าวหน้า	รายการ	ก้าวหน้า***	รายการ	ก้าวหน้า	รายการ	ก้าวหน้า***
กลุ่มจังหวัดปายน้ำ	62,284.1530	37,220.6177	59.76%	8,010	● 87.72%	46	● 90.68%	1,826	50.67%	-	-
อ่างทอง	3,048.7250	2,340.0538	76.76%	1,148	● 96.81%	3	● 100.00%	45	43.20%	-	-
สมุทรปราการ	608.0761	477.9131	78.59%	43	● 95.32%	3	● 98.33%	24	72.72%	-	-
สุพรรณบุรี	1,868.3094	1,477.7183	79.09%	364	● 94.52%	4	75.00%	36	47.24%	-	-
นครนายก	608.3352	525.3481	86.36%	254	● 93.98%	3	● 100.00%	14	64.71%	-	-
สิงห์บุรี	2,140.9195	1,197.3259	55.93%	602	● 92.36%	1	● 100.00%	41	28.35%	-	-
ฉะเชิงเทรา	1,585.6312	1,182.3736	74.57%	407	● 92.28%	1	● 95.00%	135	● 84.78%	-	-
สระบุรี	1,813.3828	1,129.3285	62.28%	307	● 91.03%	1	● 95.00%	43	● 89.84%	-	-
นนทบุรี	4,801.6616	2,039.5987	42.48%	427	● 89.57%	6	● 96.67%	58	53.84%	-	-
ปราจีนบุรี	832.2434	548.2979	65.88%	283	● 89.52%	5	● 100.00%	61	69.37%	-	-
ลพบุรี	3,637.9926	1,987.4460	54.63%	549	● 89.38%	4	37.50%	103	18.38%	-	-
นครปฐม	4,772.6044	3,293.9427	69.02%	313	● 86.54%	1	● 100.00%	52	57.34%	-	-
ปทุมธานี	9,241.1913	6,427.0319	69.55%	1,029	● 82.84%	2	● 80.00%	259	54.67%	-	-
พระนครศรีอยุธยา	11,675.5676	5,663.1675	48.50%	1,870	● 80.83%	5	● 92.00%	753	38.45%	-	-
กรุงเทพมหานคร	14,698.7667	8,433.3438	57.37%	354	76.15%	-	-	182	53.18%	-	-
สมุทรสาคร	950.7464	497.7278	52.35%	60	74.12%	7	● 100.00%	20	51.13%	-	-

หมายเหตุ: \* ผลการเบิกจ่ายจากระบบรายงานแผน/ผลการเยียวยาผู้ประสบอุทกภัย สำนักงบประมาณ

\*\* ตามข้อสั่งการท่านนายกรัฐมนตรีให้กลุ่มจังหวัดต้นน้ำดำเนินการให้แล้วเสร็จภายในเดือนมิถุนายน

\*\*\* ความก้าวหน้าโครงการ Flagship จาก www.pmocflood.com โดยคำนวณจากค่าเฉลี่ยความก้าวหน้าของการดำเนินงานในระดับรายการ(ไม่มีข้อมูลของกรุงเทพมหานคร)

● สูงกว่าร้อยละ 80

# สถานะความก้าวหน้าการดำเนินโครงการงบกลาง รายการเยียวยา ฟื้นฟูฯ (120,000 ลบ.)

## สรุปจังหวัดนอกกลุ่มต้นน้ำ กลางน้ำ ปลายน้ำ

จังหวัด	จำนวน (รายการ)	การใช้จ่ายงบประมาณ			ความก้าวหน้า ในการดำเนินงาน เฉลี่ย (ร้อยละ)	จังหวัด	จำนวน (รายการ)	การใช้จ่ายงบประมาณ			ความก้าวหน้า ในการดำเนินงาน เฉลี่ย (ร้อยละ)
		จัดสรร	*เบิกจ่าย (กรมรายงาน)	ร้อยละ				จัดสรร	*เบิกจ่าย (กรมรายงาน)	ร้อยละ	
รวมทั้งสิ้น	7,286	35,760.1778	20,661.0872	57.78	● 83.41%	มุกดาหาร	154	340.3249	293.6030	86.27	● 81.18%
สมุทรสงคราม	1	27.6140	27.6140	100.00	● 100.00%	ประจวบคีรีขันธ์	14	32.5903	15.3973	47.25	● 80.77%
ชัยภูมิ	771	2,358.5796	2,218.4971	94.06	● 97.32%	ชลบุรี	60	244.4589	151.5457	61.99	● 79.93%
ยโสธร	352	986.1979	864.7718	87.69	● 96.06%	สงขลา	31	312.1488	50.5506	16.19	● 79.04%
สุรินทร์	244	1,204.2323	896.8761	74.48	● 93.47%	สุราษฎร์ธานี	51	122.0728	52.0638	42.65	● 78.32%
กาฬสินธุ์	409	928.9306	726.2411	78.18	● 92.96%	ศรีสะเกษ	384	1,343.6794	1,139.5850	84.81	● 77.78%
สตูล	93	370.8137	301.1438	81.21	● 92.73%	อุดรธานี	194	562.7185	418.2781	74.33	● 76.34%
ร้อยเอ็ด	474	1,885.9152	1,740.9577	92.31	● 92.45%	ราชบุรี	27	86.9690	64.4253	74.08	● 75.42%
เพชรบูรณ์	259	942.7996	721.0067	76.48	● 92.31%	นครราชสีมา	166	951.7399	628.9615	66.09	● 73.54%
เลย	385	694.8703	471.2738	67.82	● 91.99%	จันทบุรี	40	139.3567	96.0982	68.96	● 70.95%
สระแก้ว	101	391.7946	350.8632	89.55	● 91.58%	ส่วนกลาง	391	12,975.5305	3,539.7398	27.28	● 70.83%
อุบลราชธานี	351	1,499.0801	1,125.5718	75.08	● 90.38%	ระนอง	36	91.7763	45.1033	49.14	● 70.38%
มหาสารคาม	436	1,141.1625	962.2932	84.33	● 89.88%	หนองคาย	120	406.1731	260.6927	64.18	● 70.26%
ปัตตานี	35	150.2323	122.7107	81.68	● 89.04%	ตราด	44	90.2773	60.1962	66.68	● 63.80%
ขอนแก่น	402	1,821.7978	1,438.8286	78.98	● 88.43%	นราธิวาส	33	190.0357	45.3796	23.88	● 57.58%
พังงา	167	167.9104	101.5911	60.50	● 87.38%	หนองบัวลำภู	44	351.2146	270.8587	77.12	● 54.55%
สกลนคร	109	226.3988	164.3348	72.59	● 87.05%	อำนาจเจริญ	79	214.6092	85.6402	39.91	● 53.52%
นครพนม	215	1,121.0444	343.5201	30.64	● 85.40%	ภูเก็ต	29	114.1505	29.1074	25.50	● 53.19%
ตรัง	30	92.7491	64.5814	69.63	● 83.42%	ยะลา	14	22.4329	10.1558	45.27	● 42.86%
ระยอง	59	118.3099	58.8046	49.70	● 81.63%	พัทลุง	152	253.8711	190.0963	74.88	● 36.59%
บุรีรัมย์	91	612.0049	431.6818	70.54	● 81.52%	บึงกาฬ	238	171.4880	80.4449	46.91	● 26.52%

หมายเหตุ: ● สูงกว่าร้อยละ 80



สรุปสถานะความก้าวหน้าการดำเนินงานโครงการภายใต้การใช้จ่ายเงินกู้  
เพื่อการวางระบบบริหารจัดการน้ำและสร้างอนาคตประเทศ พ.ศ. 2555

หน่วย : ล้านบาท (ทศนิยม 4 ตำแหน่ง)

กระทรวง/กรม	กรอบวงเงิน ตามมติ ครม.	จัดสรร	คงเหลือ
<b>กระทรวงเกษตรและสหกรณ์</b>	<b>1,795.0302</b>	<b>1,484.2818</b>	<b>310.7484</b>
- กรมชลประทาน	1,782.4302	1,471.6818	310.7484
- กรมพัฒนาที่ดิน	12.6000	12.6000	-
<b>กระทรวงคมนาคม</b>	<b>21,724.4430</b>	<b>17,742.4550</b>	<b>3,981.9880</b>
- กรมเจ้าท่า	3,282.1560	22.1560	3,260.0000
- กรมทางหลวง	9,583.8000	9,036.0790	547.7210
- กรมทางหลวงชนบท	8,858.4870	8,684.2200	174.2670
<b>กระทรวงมหาดไทย</b>	<b>1,348.7700</b>	<b>1,219.8000</b>	<b>128.9700</b>
- กรมโยธาธิการและผังเมือง	1,220.0000	1,219.8000	0.2000
- กรุงเทพมหานคร	128.7700	-	128.7700
<b>กระทรวงทรัพยากรธรรมชาติและสิ่งแวดล้อม</b>	<b>942.6940</b>	<b>925.5690</b>	<b>17.1250</b>
- กรมทรัพยากรทางทะเลและชายฝั่ง	35.7600	35.3000	0.4600
- กรมอุทยานแห่งชาติ สัตว์ป่า และพันธุ์พืช	463.2000	463.2000	-
- กรมป่าไม้	443.7340	427.0690	16.6650
<b>กระทรวงอุตสาหกรรม</b>	<b>3,236.6940</b>	<b>-</b>	<b>3,236.6940</b>
- สำนักงานปลัดกระทรวงอุตสาหกรรม	3,236.6940	-	3,236.6940
<b>กระทรวงกลาโหม</b>	<b>19.8500</b>	<b>-</b>	<b>19.8500</b>
- กองทัพอากาศ	19.8500	-	19.8500
<b>รวมทั้งสิ้น</b>	<b>29,067.4812</b>	<b>21,372.1058</b>	<b>7,695.3754</b>

หมายเหตุ - ตามมติคณะรัฐมนตรี ลงวันที่ 8 พฤษภาคม 2555 วงเงิน 25,055.4310 ล้านบาท (942.6940+ 24,112.7370)  
จัดสรร 20,954.9266 ล้านบาท คงเหลือ 4,100.5044 ล้านบาท  
- ตามมติคณะรัฐมนตรี ลงวันที่ 5 มิถุนายน 2555 วงเงิน 3,850.8302 ล้านบาท  
จัดสรร 404.5792 ล้านบาท คงเหลือ 3,446.2510 ล้านบาท  
- ตามมติคณะรัฐมนตรี ลงวันที่ 10 กรกฎาคม 2555 วงเงิน 12.6000 ล้านบาท  
จัดสรร 12.6000 ล้านบาท (ตัดเงินจากกรมป่าไม้ให้กรมพัฒนาที่ดิน)  
- ตามมติคณะรัฐมนตรี ลงวันที่ 21 สิงหาคม 2555 วงเงิน 148.6200 ล้านบาท