

# ด่วนที่สุด

ที่ นร ๐๕๐๖/ว ๒๑๒



สำนักเลขาธิการคณะรัฐมนตรี  
ทำเนียบรัฐบาล กทม. ๑๐๓๐๐

๒๑ สิงหาคม ๒๕๕๕

เรื่อง รายงานสถานะความก้าวหน้าการดำเนินโครงการภายใต้งบกลาง รายการค่าใช้จ่ายในการเยียวยา  
ฟื้นฟู และป้องกันความเสียหายจากอุทกภัยอย่างบูรณาการ และการจัดสรรเงินกู้โครงการ  
เพื่อการวางระบบบริหารจัดการน้ำและสร้างอนาคตประเทศ พ.ศ. ๒๕๕๕

กราบเรียน/เรียน รอง-นรม., รัฐ-นร., กระทรวง กรม

อ้างถึง หนังสือสำนักเลขาธิการคณะรัฐมนตรี ด่วนที่สุด ที่ นร ๐๕๐๖/ว ๒๐๒  
ลงวันที่ ๑๕ สิงหาคม ๒๕๕๕

สิ่งที่ส่งมาด้วย สำเนาหนังสือสำนักงบประมาณ ด่วนที่สุด ที่ นร ๐๗๐๑/๑๘๓๗๔  
ลงวันที่ ๑๖ สิงหาคม ๒๕๕๕

ตามที่ได้แจ้งมติคณะรัฐมนตรี (๑๔ สิงหาคม ๒๕๕๕) เกี่ยวกับรายงานสถานะ  
ความก้าวหน้าการดำเนินโครงการภายใต้งบกลาง รายการค่าใช้จ่ายในการเยียวยา ฟื้นฟู และป้องกัน  
ความเสียหายจากอุทกภัยอย่างบูรณาการ และการจัดสรรเงินกู้โครงการเพื่อการวางระบบบริหารจัดการน้ำ  
และสร้างอนาคตประเทศ พ.ศ. ๒๕๕๕ มาเพื่อทราบ ความละเอียดแจ้งแล้ว นั้น

สำนักงบประมาณได้เสนอรายงานสถานะความก้าวหน้าการดำเนินโครงการภายใต้  
งบกลาง รายการค่าใช้จ่ายในการเยียวยา ฟื้นฟู และป้องกันความเสียหายจากอุทกภัยอย่างบูรณาการ  
และการจัดสรรเงินกู้โครงการเพื่อการวางระบบบริหารจัดการน้ำและสร้างอนาคตประเทศ พ.ศ. ๒๕๕๕  
ไปเพื่อคณะรัฐมนตรีทราบ ความละเอียดปรากฏตามสำเนาหนังสือที่ส่งมาด้วยนี้

สำนักเลขาธิการคณะรัฐมนตรีได้นำเสนอคณะรัฐมนตรีทราบแล้วเมื่อวันที่  
๒๑ สิงหาคม ๒๕๕๕

จึงกราบเรียนมาเพื่อโปรดทราบ/จึงเรียนมาเพื่อโปรดทราบ

ขอแสดงความนับถือ (อย่างยิ่ง)

(นายอำพน กิตติอำพน)  
เลขาธิการคณะรัฐมนตรี

สำนักวิเคราะห์เรื่องเสนอคณะรัฐมนตรี

โทร. ๐ ๒๒๘๐ ๙๐๐๐ ต่อ ๓๓๒

โทรสาร ๐ ๒๒๘๐ ๙๐๖๕

[www.cabinet.thaigov.go.th](http://www.cabinet.thaigov.go.th)



# ด่วนที่สุด

# บันทึกข้อความ

ส่วนราชการ สำนักงานประมง สำนักนายกรัฐมนตรี และกรมบัญชีกลาง กระทรวงการคลัง

ที่ นร ๐๗๐๑/๑๘๓๓๕ วันที่ ๑๖ สิงหาคม ๒๕๕๕

เรื่อง รายงานสถานะความก้าวหน้าการดำเนินโครงการภายใต้งบกลาง รายการค่าใช้จ่ายในการเยียวยา  
ฟื้นฟู และป้องกันความเสียหายจากอุทกภัยอย่างบูรณาการ และการจัดสรรเงินกู้โครงการเพื่อ  
การวางระบบบริหารจัดการน้ำและสร้างอนาคตประเทศ พ.ศ. ๒๕๕๕

กราบเรียน นายกรัฐมนตรี ผ่านรัฐมนตรีประจำสำนักนายกรัฐมนตรี (นายนิวัฒน์ธำรง บุญทรงไพศาล)

สำนักงานประมงและกรมบัญชีกลางขอรายงานสถานะความก้าวหน้าการดำเนินการตามโครงการภายใต้งบกลาง รายการค่าใช้จ่ายในการเยียวยา ฟื้นฟู และป้องกันความเสียหายจากอุทกภัยอย่างบูรณาการ วงเงิน ๑๒๐,๐๐๐ ล้านบาท และการจัดสรรเงินกู้โครงการเพื่อการวางระบบบริหารจัดการน้ำและสร้างอนาคตประเทศ พ.ศ. ๒๕๕๕ ดังนี้

๑. โครงการภายใต้งบกลาง รายการค่าใช้จ่ายในการเยียวยา ฟื้นฟู และป้องกันความเสียหายจากอุทกภัยอย่างบูรณาการ จำนวน ๑๒๐,๐๐๐ ล้านบาท (รายละเอียดปรากฏตามเอกสารแนบ ๑)

๑.๑ การจัดสรร/การเบิกจ่าย/ลงนามสัญญาหรือดำเนินการเอง

- สำนักงานประมงจัดสรรสุทธิ เป็นเงิน ๑๑๘,๑๑๑.๒๘๖๐ ล้านบาท

- ลงนามในสัญญาหรือดำเนินการเองแล้ว เป็นเงิน ๑๐๗,๕๒๖.๙๖๗๘ ล้านบาท

เพิ่มขึ้นจากวันที่ ๘ สิงหาคม ๒๕๕๕ เป็นเงิน ๕๓๒.๒๒๕๕ ล้านบาท คิดเป็นร้อยละ ๐.๕๐

- ผลการเบิกจ่ายจากระบบ GFMS เป็นเงิน ๘๔,๒๖๙.๕๗๓๓ ล้านบาท คิดเป็นร้อยละ ๗๑.๓๕ จากยอดจัดสรร ข้อมูล ณ วันที่ ๑๕ สิงหาคม ๒๕๕๕

๑.๒ ผลการดำเนินงาน

- มิติส่วนราชการ รัฐวิสาหกิจ และหน่วยงานของรัฐที่มีผลการดำเนินงานสูงกว่าร้อยละ ๘๐ มีจำนวน ๑๐ กระทรวง ที่เหลือมีผลการดำเนินงานต่ำกว่าร้อยละ ๘๐ จำนวน ๘ กระทรวง

- มิติจังหวัดที่มีผลการดำเนินงานสูงกว่าร้อยละ ๘๐ มีจำนวน ๔๙ จังหวัด ส่วนจังหวัดที่เหลือมีผลการดำเนินงานต่ำกว่าร้อยละ ๘๐ จำนวน ๒๔ จังหวัด

ข้อสังเกตจากสรุปรายงาน พบว่า ส่วนราชการฯ และจังหวัดบางแห่งมีสถานะผลการเบิกจ่ายไม่สัมพันธ์กับผลการดำเนินงาน จึงเห็นสมควรที่จะเร่งรัดให้ส่วนราชการฯ และจังหวัดดังกล่าวดำเนินการบันทึกข้อมูลผลการดำเนินงานในระบบรายงานแผน/ผลการฟื้นฟูเยียวยาผู้ประสบภัยของสำนักงานประมงให้สอดคล้องกับข้อเท็จจริงต่อไป ทั้งนี้ สำนักงานประมงได้มีหนังสือแจ้งให้ส่วนราชการฯ และจังหวัดเร่งดำเนินการปรับปรุงข้อมูลดังกล่าวแล้ว

๑.๓ การส่งคืนเงินงบประมาณและการใช้จ่ายจากเงินที่แจ้งสงคืน

- ส่วนราชการฯ ส่งเงินคืนในระบบอิเล็กทรอนิกส์ (GFMS) เป็นเงิน ๕,๒๐๘.๐๓๕๓ ล้านบาท และเงินที่ส่วนราชการฯ จะใช้จ่ายจริงน้อยกว่ากรอบวงเงินที่คณะรัฐมนตรีอนุมัติ เป็นเงิน ๑๓๙.๐๐๖๐ ล้านบาท รวมเป็นเงินที่จะจัดสรรเพิ่มเติมได้อีก จำนวน ๕,๓๔๗.๐๔๑๓ ล้านบาท

- คณะรัฐมนตรีมีมติอนุมัติให้ใช้จ่ายจากเงินที่ส่วนราชการฯ ส่งคืนงบประมาณรวม ๕ ครั้ง เมื่อวันที่ ๒๐ พฤษภาคม ๒๕๕๕ วันที่ ๑๙ มิถุนายน ๒๕๕๕ วันที่ ๑๐ กรกฎาคม ๒๕๕๕ วันที่ ๑๗ กรกฎาคม ๒๕๕๕ และวันที่ ๒๔ กรกฎาคม ๒๕๕๕ รวมเป็นเงินทั้งสิ้น ๔,๘๒๔.๕๗๗๖ ล้านบาท (สำนักงานประมงจัดสรรแล้ว ๓,๓๔๖.๔๘๖๖ ล้านบาท) ดังนั้น คงเหลือวงเงินที่คณะรัฐมนตรีจะอนุมัติเพิ่มเติมได้อีก เป็นเงิน ๕๒๒.๔๖๓๗ ล้านบาท (๕,๓๔๗.๐๔๑๓ - ๔,๘๒๔.๕๗๗๖ ล้านบาท)

๒. การจัดสรรเงินกู้โครงการเพื่อการวางระบบบริหารจัดการน้ำและสร้างอนาคตประเทศ พ.ศ. ๒๕๕๕ (รายละเอียดปรากฏตามเอกสารแนบ ๒)

- มติคณะรัฐมนตรีเมื่อวันที่ ๘ พฤษภาคม ๒๕๕๕ และวันที่ ๕ มิถุนายน ๒๕๕๕ อนุมัติวงเงินรวมทั้งสิ้น ๒๘,๙๑๘.๘๖๑๒ ล้านบาท

- สำนักงานประมาณจัดสรรเงินกู้ฯ ให้ส่วนราชการ จำนวน ๒๑,๓๗๒.๑๐๕๘ ล้านบาท คงเหลือ จำนวน ๗,๕๔๖.๗๕๕๔ ล้านบาท ได้แก่

(๑) กระทรวงคมนาคม จำนวน ๓,๙๘๑.๙๘๘๐ ล้านบาท

(๒) กระทรวงอุตสาหกรรม จำนวน ๓,๒๓๖.๖๙๔๐ ล้านบาท

(๓) กระทรวงเกษตรและสหกรณ์ จำนวน ๓๑๐.๗๔๘๔ ล้านบาท

(๔) กระทรวงทรัพยากรธรรมชาติและสิ่งแวดล้อม จำนวน ๑๗.๑๒๕๐ ล้านบาท

(๕) กระทรวงมหาดไทย จำนวน ๐.๒๐๐๐ ล้านบาท

จึงกราบเรียนมาเพื่อโปรดนำเสนอคณะรัฐมนตรีเพื่อทราบต่อไป

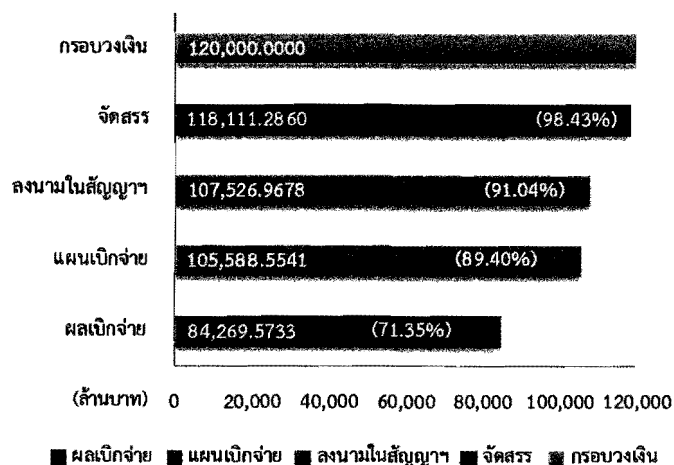


(นายวรวิทย์ จำปรัตน์)

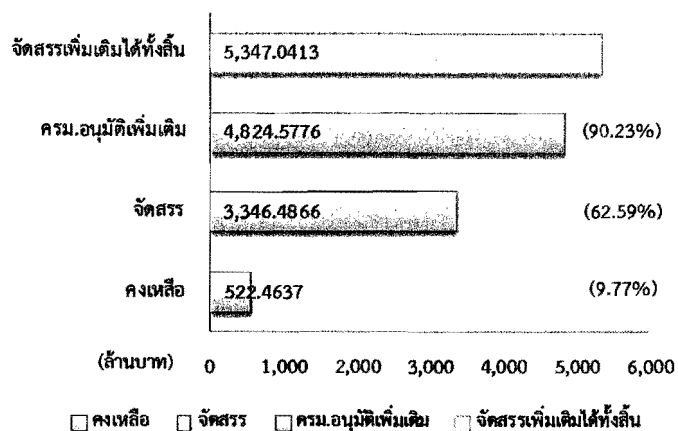
ผู้อำนวยการสำนักงานประมาณ

# สถานะความก้าวหน้าการดำเนินโครงการงบกลาง รายการเยียวยา ฟื้นฟู (120,000 ลบ.)

## สรุปภาพรวม 120,000 ลบ.



## สรุปภาพรวมเงินเหลือจ่าย



## สรุปจำแนกตามกระทรวง

กระทรวง	จัดสรร	ผลการเบิกจ่าย*		ผลการดำเนินงาน**	
		เบิกจ่าย	ร้อยละ	เฉลี่ย	(ร้อยละ)
รวมทั้งสิ้น	118,111.29	84,269.57	71.35%	●	84.00%
กระทรวงการท่องเที่ยวและกีฬา	11.41	11.41	100.00%	●	99.99%
ส่วนราชการไม่สังกัดสำนักนายกรัฐมนตรี กระทรวง หรือทบวง	1,383.59	1,248.27	90.22%	●	98.54%
สำนักนายกรัฐมนตรี	41.45	18.20	43.90%	●	98.38%
กระทรวงเกษตรและสหกรณ์	12,501.76	7,692.46	61.53%	●	93.78%
กระทรวงศึกษาธิการ	5,937.35	3,372.18	56.80%	●	92.73%
กระทรวงแรงงาน	889.51	888.48	99.88%	●	91.08%
กระทรวงการพัฒนาสังคมและความมั่นคงของมนุษย์	2,468.98	2,386.50	96.66%	●	86.11%
กระทรวงทรัพยากรธรรมชาติและสิ่งแวดล้อม	7,283.24	5,595.69	76.83%	●	83.40%
กระทรวงสาธารณสุข	1,885.31	1,523.27	80.80%	●	80.71%
กระทรวงมหาดไทย	30,475.43	23,373.31	76.70%	●	80.38%
รัฐวิสาหกิจ	26,114.45	24,339.22	93.20%	●	79.65%
กระทรวงวัฒนธรรม	1,168.29	240.57	20.59%	●	60.71%
กระทรวงกลาโหม	7,988.80	3,129.90	39.18%	●	59.33%
กระทรวงอุตสาหกรรม	706.75	217.99	30.84%	●	48.11%
กระทรวงคมนาคม	16,696.57	9,725.60	58.25%	●	39.15%
กระทรวงวิทยาศาสตร์และเทคโนโลยี	1,985.28	506.52	25.51%	●	26.54%
กระทรวงเทคโนโลยีสารสนเทศและการสื่อสาร	557.92	-	0.00%	●	0.00%
กระทรวงยุติธรรม	15.22	-	0.00%	●	0.00%

หมายเหตุ: \* ข้อมูลจากระบบ GFMS ณ วันที่ 15 ส.ค. 2555

\*\* ข้อมูลจากระบบรายงานแผน/ผลการฟื้นฟูเยียวยาผู้ประสบอุทกภัย สำนักงบประมาณ

● สูงกว่าร้อยละ 80

# สถานะความก้าวหน้าการดำเนินโครงการงบกลาง รายการเยียวยา ฟื้นฟูฯ (120,000 ลบ.)

## สรุปกลุ่มจังหวัดต้นน้ำ

จังหวัด	ผลการใช้จ่ายงบประมาณ			ผลการครบถ้วนงบประมาณ วันที่ 15 ส.ค. 2555							
	จัดสรร	เบิกจ่าย (ครบวงจรถ)	ร้อยละ	เสร็จใน มิ.ย.**				เสร็จหลัง มิ.ย.**			
				รวม		เฉพาะโครงการ Flagship		รวม		เฉพาะโครงการ Flagship	
				รายการ	สัดส่วน	รายการ	สัดส่วน	รายการ	สัดส่วน	รายการ	สัดส่วน
1.กลุ่มจังหวัดต้นน้ำ	8,660.3050	5,682.2340	65.61%	1,771	54.72%	7	100.00%	415	55.08%	21	82.87%
ลำปาง	704.9897	474.0102	67.24%	252	79.85%	-	-	32	71.11%	2	85.00%
พะเยา	106.6368	80.8140	75.78%	319	75.88%	-	-	61	89.52%	1	90.00%
เชียงใหม่	1,528.5270	1,260.6879	82.48%	85	72.90%	5	100.00%	25	58.60%	-	-
ลำพูน	457.9790	343.2888	74.96%	24	64.59%	-	-	5	63.50%	4	92.50%
อุตรดิตถ์	669.9005	299.8329	44.76%	82	64.40%	-	-	38	63.26%	3	65.00%
แพร่	1,199.7916	789.3576	65.79%	55	51.29%	-	-	28	55.47%	2	75.00%
แม่ฮ่องสอน	250.2245	100.9154	40.33%	90	49.58%	-	-	33	45.93%	-	-
เชียงราย	773.3582	521.5528	67.44%	163	48.65%	-	-	31	29.61%	2	60.00%
ตาก	1,234.9182	828.3621	67.08%	143	43.34%	2	100.00%	50	59.19%	1	85.00%
สุโขทัย	1,153.3428	722.3308	62.63%	219	40.10%	-	-	33	53.97%	3	95.00%
น่าน	580.6366	261.0815	44.96%	365	32.31%	-	-	58	44.47%	3	98.33%

หมายเหตุ: \* ผลการเบิกจ่ายจากระบบรายงานแผน/ผลการเยียวยาผู้ประสบอุทกภัย สำนักงานประมาณ

\*\* ตามข้อสั่งการท่านนายกรัฐมนตรีให้กลุ่มจังหวัดต้นน้ำดำเนินการให้แล้วเสร็จภายในเดือนมิถุนายน

\*\*\* ความก้าวหน้าโครงการ Flagship จาก [www.pmooflood.com](http://www.pmooflood.com) โดยคำนวณจากค่าเฉลี่ยความก้าวหน้าของการดำเนินงานในระดับรายการ

● สูงกว่าร้อยละ 80

# สถานะความก้าวหน้าการดำเนินโครงการงบกลาง รายการเยียวยา ฟื้นฟูฯ (120,000 ลบ.)

## สรุปกลุ่มจังหวัดกลางน้ำ

จังหวัด	ผลการใช้จ่ายงบประมาณ			ผลการดำเนินงาน ณ วันที่ 15 ส.ค. 2555							
	จัดสรร	*เบิกจ่าย (กรมรายงาน)	ร้อยละ	เสร็จใน ก.ค.**				เสร็จหลัง ก.ค.**			
				ภาพรวม		เฉพาะโครงการ Flagship		ภาพรวม		เฉพาะโครงการ Flagship	
				รายการ	ก้าวหน้า	รายการ	ก้าวหน้า***	รายการ	ก้าวหน้า	รายการ	ก้าวหน้า***
2.กลุ่มจังหวัดกลางน้ำ	14,454.3828	9,249.6316	63.99%	2,757	● 92.30%	25	● 96.81%	324	66.72%	3	60.00%
กำแพงเพชร	1,848.4012	1,492.3589	80.74%	333	● 96.22%	4	● 100.00%	32	75.16%	-	-
ชัยนาท	2,059.0699	1,484.1562	72.08%	759	● 95.30%	3	● 100.00%	32	60.63%	-	-
พิจิตร	2,838.7620	1,720.0762	60.59%	488	● 90.95%	8	● 91.88%	80	65.24%	-	-
นครสวรรค์	5,123.6802	3,166.7302	61.81%	708	● 90.52%	5	● 89.00%	54	52.75%	1	60.00%
อุทัยธานี	957.2807	548.8608	57.34%	156	● 90.52%	4	● 100.00%	86	77.98%	-	-
พิษณุโลก	1,627.1889	837.4492	51.47%	313	● 87.88%	1	● 100.00%	40	62.47%	2	60.00%

หมายเหตุ: \* ผลการเบิกจ่ายจากระบบรายงานแผน/ผลการเยียวยาผู้ประสบอุทกภัย สำนักงานประมาณ

\*\* ตามข้อสั่งการท่านนายกรัฐมนตรีให้กลุ่มจังหวัดต้นน้ำดำเนินการให้แล้วเสร็จภายในเดือนมิถุนายน

\*\*\* ความก้าวหน้าโครงการ Flagship จาก [www.pmocflood.com](http://www.pmocflood.com) โดยคำนวณจากค่าเฉลี่ยความก้าวหน้าของการดำเนินงานในระดับรายการ

● สูงกว่าร้อยละ 80

# สถานะความก้าวหน้าการดำเนินโครงการงบกลาง รายการเยียวยา ฟื้นฟู (120,000 ลบ.)

## สรุปกลุ่มจังหวัดปายน้ำ

จังหวัด	ผลการใช้จ่ายงบประมาณ			ผลการดำเนินงาน ณ วันที่ 15 ส.ค. 2555							
	จัดสรร	*เบิกจ่าย (กรมรายงาน)	ร้อยละ	เสร็จใน ส.ค.**				เสร็จหลัง ส.ค.**			
				ภาพรวม		เฉพาะโครงการ Flagship		ภาพรวม		เฉพาะโครงการ Flagship	
				รายการ	ก้าวหน้า	รายการ	ก้าวหน้า***	รายการ	ก้าวหน้า	รายการ	ก้าวหน้า***
กลุ่มจังหวัดปายน้ำ	58,517.7628	34,208.4651	58.46%	8,072	● 86.46%	46	● 83.62%	1,535	52.94%	-	-
อ่างทอง	2,968.6149	2,163.6607	72.88%	1,150	● 96.44%	3	● 88.33%	24	61.78%	-	-
สุพรรณบุรี	1,845.1391	1,461.5566	79.21%	365	● 94.38%	4	75.00%	24	58.45%	-	-
ฉะเชิงเทรา	1,510.8207	1,171.8932	77.57%	399	● 93.54%	1	● 90.00%	130	● 86.45%	-	-
นครนายก	608.3352	485.8303	79.86%	257	● 92.38%	3	● 100.00%	11	59.25%	-	-
สมุทรปราการ	511.6192	312.0446	60.99%	43	● 91.22%	3	● 95.00%	5	78.75%	-	-
สระบุรี	1,813.3828	1,104.0826	60.89%	308	● 90.40%	1	● 95.00%	42	● 87.59%	-	-
สิงห์บุรี	2,135.9039	1,114.1714	52.16%	602	● 89.29%	1	● 100.00%	28	25.33%	-	-
ลพบุรี	3,242.5258	1,924.8402	59.36%	551	● 89.15%	4	20.00%	25	49.45%	-	-
ปราจีนบุรี	829.5848	546.8769	65.92%	284	● 88.76%	5	● 100.00%	59	70.90%	-	-
นนทบุรี	4,029.3450	1,922.8811	47.72%	427	● 88.45%	6	● 85.00%	46	55.24%	-	-
นครปฐม	3,808.5762	3,214.7662	84.41%	313	● 86.33%	1	● 100.00%	40	63.18%	-	-
ปทุมธานี	8,553.5128	5,350.2530	62.55%	1,044	● 80.60%	2	60.00%	202	56.57%	-	-
พระนครศรีอยุธยา	11,630.7461	5,389.7395	46.34%	1,910	79.01%	5	● 83.00%	714	38.05%	-	-
กรุงเทพมหานคร	14,133.7560	7,549.9767	53.42%	359	74.33%	-	-	172	48.54%	-	-
สมุทรสาคร	895.9003	495.8923	55.35%	60	74.12%	7	79.29%	13	75.25%	-	-

หมายเหตุ: \* ผลการเบิกจ่ายจากระบบรายงานแผน/ผลการเยียวยาผู้ประสบอุทกภัย สำนักงบประมาณ

\*\* ตามข้อสั่งการท่านนายกรัฐมนตรีให้กลุ่มจังหวัดต้นน้ำดำเนินการให้แล้วเสร็จภายในเดือนมิถุนายน

\*\*\* ความก้าวหน้าโครงการ Flagship จาก [www.pmocflood.com](http://www.pmocflood.com) โดยคำนวณจากค่าเฉลี่ยความก้าวหน้าของการดำเนินงานในระดับรายการ (ไม่มีข้อมูลของกรุงเทพมหานคร)

● สูงกว่าร้อยละ 80

# สถานะความก้าวหน้าการดำเนินโครงการงบกลาง รายการเยียวยา ฟื้นฟูฯ (120,000 ลบ.)

## สรุปจังหวัดนอกกลุ่มต้นน้ำ กลางน้ำ ปลายน้ำ

จังหวัด	จำนวน (รายการ)	การใช้จ่ายงบประมาณ			ความก้าวหน้า ในการดำเนินงาน เฉลี่ย (ร้อยละ)	จังหวัด	จำนวน (รายการ)	การใช้จ่ายงบประมาณ			ความก้าวหน้า ในการดำเนินงาน เฉลี่ย (ร้อยละ)
		จัดสรร	*เบิกจ่าย (กรมรายงาน)	ร้อยละ				จัดสรร	*เบิกจ่าย (กรมรายงาน)	ร้อยละ	
<b>รวมทั้งสิ้น</b>	6,684	34,812.5742	19,755.3196	56.75	● 87.67%	บึงกาฬ	65	112.1658	67.2449	59.95	● 86.68%
สมุทรสงคราม	1	27.6140	27.6140	100.00	● 100.00%	สกลนคร	108	226.3566	160.3954	70.86	● 86.00%
ชัยภูมิ	771	2,358.5796	2,202.6559	93.39	● 97.24%	ราชบุรี	24	79.1641	64.4176	81.37	● 85.26%
ยโสธร	350	986.0827	857.8087	86.99	● 96.00%	สุราษฎร์ธานี	47	84.1269	52.0638	61.89	● 84.98%
สตูล	84	341.0505	261.6746	76.73	● 94.04%	นครพนม	198	1,025.3219	286.6265	27.95	● 84.90%
หนองบัวลำภู	24	271.4108	249.7467	92.02	● 93.96%	หนองคาย	95	356.3825	206.4257	57.92	● 84.57%
พัทลุง	57	197.2704	149.9945	76.03	● 93.56%	อำนาจเจริญ	50	133.8092	85.6402	64.00	● 84.57%
สระแก้ว	99	390.5422	350.8117	89.83	● 93.34%	อุดรธานี	171	483.2903	401.2139	83.02	● 84.53%
สุรินทร์	244	1,204.2323	888.6349	73.79	● 93.13%	บุรีรัมย์	90	611.3383	431.3789	70.56	● 81.98%
กาฬสินธุ์	406	927.4429	715.3974	77.14	● 92.79%	ระยอง	59	118.3099	57.7939	48.85	● 81.80%
เพชรบูรณ์	258	930.6496	695.3381	74.72	● 91.17%	ชลบุรี	57	244.3110	150.4427	61.58	● 80.80%
ร้อยเอ็ด	473	1,885.3153	1,677.5203	88.98	● 90.83%	มุกดาหาร	153	340.1649	280.8259	82.56	● 78.17%
สงขลา	27	115.3206	47.0989	40.84	● 90.37%	ตรัง	30	92.7491	63.4231	68.38	● 77.70%
นราธิวาส	21	58.8729	45.3796	77.08	● 90.29%	ประจวบคีรีขันธ์	14	32.5903	15.2114	46.67	● 77.52%
ศรีสะเกษ	323	1,311.3425	1,108.5779	84.54	● 89.82%	ยะลา	8	15.3160	10.1558	66.31	● 75.00%
ปัตตานี	34	149.2573	108.9219	72.98	● 89.46%	เลย	355	602.7498	366.8067	60.86	● 74.76%
อุบลราชธานี	351	1,499.0801	1,101.7544	73.50	● 89.45%	จันทบุรี	37	138.3460	92.2292	66.67	● 73.03%
มหาสารคาม	436	1,141.1625	947.8116	83.06	● 89.22%	ส่วนกลาง	359	13,139.0045	3,288.8645	25.03	● 68.74%
นครราชสีมา	137	899.0799	627.8643	69.83	● 88.48%	ระนอง	35	91.5037	43.9287	48.01	● 68.17%
ขอนแก่น	399	1,821.3335	1,388.1645	76.22	● 88.11%	ตราด	41	89.0086	60.1057	67.53	● 67.41%
พังงา	165	167.4904	89.4983	53.43	● 87.96%	ภูเก็ต	28	113.4350	27.8567	24.56	● 42.85%

หมายเหตุ: ● สูงกว่าร้อยละ 80



สรุปสถานะความก้าวหน้าการดำเนินโครงการภายใต้การใช้จ่ายเงินกู้  
เพื่อการวางระบบบริหารจัดการน้ำและสร้างอนาคตประเทศ พ.ศ. 2555

หน่วย : ล้านบาท (ทศนิยม 4 ตำแหน่ง)

กระทรวง/กรม	กรอบวงเงิน ตามมติ ครม.	จัดสรร	คงเหลือ
<b>กระทรวงเกษตรและสหกรณ์</b>	<b>1,795.0302</b>	<b>1,484.2818</b>	<b>310.7484</b>
- กรมชลประทาน	1,782.4302	1,471.6818	310.7484
- กรมพัฒนาที่ดิน	12.6000	12.6000	-
<b>กระทรวงคมนาคม</b>	<b>21,724.4430</b>	<b>17,742.4550</b>	<b>3,981.9880</b>
- กรมเจ้าท่า	3,282.1560	22.1560	3,260.0000
- กรมทางหลวง	9,583.8000	9,036.0790	547.7210
- กรมทางหลวงชนบท	8,858.4870	8,684.2200	174.2670
<b>กระทรวงมหาดไทย</b>	<b>1,220.0000</b>	<b>1,219.8000</b>	<b>0.2000</b>
- กรมโยธาธิการและผังเมือง	1,220.0000	1,219.8000	0.2000
<b>กระทรวงทรัพยากรธรรมชาติและสิ่งแวดล้อม</b>	<b>942.6940</b>	<b>925.5690</b>	<b>17.1250</b>
- กรมทรัพยากรทางทะเลและชายฝั่ง	35.7600	35.3000	0.4600
- กรมอุทยานแห่งชาติ สัตว์ป่า และพันธุ์พืช	463.2000	463.2000	-
- กรมป่าไม้	443.7340	427.0690	16.6650
<b>กระทรวงอุตสาหกรรม</b>	<b>3,236.6940</b>		<b>3,236.6940</b>
- สำนักงานปลัดกระทรวงอุตสาหกรรม	3,236.6940	-	3,236.6940
<b>รวมทั้งสิ้น</b>	<b>28,918.8612</b>	<b>21,372.1058</b>	<b>7,546.7554</b>

หมายเหตุ - ตามมติคณะรัฐมนตรี ลงวันที่ 8 พฤษภาคม 2555 วงเงิน 25,055.4310 ล้านบาท (942.6940+ 24,112.7370)

จัดสรร 20,954.9266 ล้านบาท คงเหลือ 4,100.5044 ล้านบาท

- ตามมติคณะรัฐมนตรี ลงวันที่ 5 มิถุนายน 2555 วงเงิน 3,850.8302 ล้านบาท

จัดสรร 404.5792 ล้านบาท คงเหลือ 3,446.2510 ล้านบาท

- ตามมติคณะรัฐมนตรี ลงวันที่ 10 กรกฎาคม 2555 วงเงิน 12.6000 ล้านบาท

จัดสรร 12.6000 ล้านบาท (ตัดเงินจากกรมป่าไม้ให้กรมพัฒนาที่ดิน)