

# ด่วนที่สุด

ที่ นร ๐๕๐๖/ว ๑



สำนักเลขาธิการคณะรัฐมนตรี  
ทำเนียบรัฐบาล กทม. ๑๐๓๐๐

๑๐ มกราคม ๒๕๕๖

เรื่อง รายงานสถานะความก้าวหน้าการดำเนินโครงการภายใต้งบกลาง รายการค่าใช้จ่ายในการเยียวยา  
ฟื้นฟู และป้องกันความเสียหายจากอุทกภัยอย่างบูรณาการ (วงเงิน ๑๒๐,๐๐๐ ล้านบาท)

กราบเรียน/เรียน รอง-นรม., รัฐ-นร., กระทรวง กรม

อ้างถึง หนังสือสำนักเลขาธิการคณะรัฐมนตรี ด่วนที่สุด ที่ นร ๐๕๐๖/ว ๓๐๔  
ลงวันที่ ๒๐ ธันวาคม ๒๕๕๕

สิ่งที่ส่งมาด้วย สำเนาหนังสือสำนักงบประมาณ ด่วนที่สุด ที่ นร ๐๗๐๑/๔๓๒๐  
ลงวันที่ ๓ มกราคม ๒๕๕๖

ตามที่ได้แจ้งมติคณะรัฐมนตรี (๑๘ ธันวาคม ๒๕๕๕) เกี่ยวกับรายงานสถานะ  
ความก้าวหน้าการดำเนินโครงการภายใต้งบกลาง รายการค่าใช้จ่ายในการเยียวยา ฟื้นฟู และป้องกัน  
ความเสียหายจากอุทกภัยอย่างบูรณาการ (วงเงิน ๑๒๐,๐๐๐ ล้านบาท) มาเพื่อทราบ ความละเอียด  
แจ้งแล้ว นั้น

สำนักงบประมาณได้เสนอรายงานสถานะความก้าวหน้าการดำเนินโครงการภายใต้  
งบกลาง รายการค่าใช้จ่ายในการเยียวยา ฟื้นฟู และป้องกันความเสียหายจากอุทกภัยอย่างบูรณาการ  
(วงเงิน ๑๒๐,๐๐๐ ล้านบาท) ไปเพื่อดำเนินการ ความละเอียดปรากฏตามสำเนาหนังสือที่ส่งมาด้วยนี้

คณะรัฐมนตรีประชุมปรึกษาเมื่อวันที่ ๘ มกราคม ๒๕๕๖ ลงมติว่า

๑. รับทราบรายงานสถานะความก้าวหน้าการดำเนินโครงการภายใต้งบกลาง  
รายการค่าใช้จ่ายในการเยียวยา ฟื้นฟู และป้องกันความเสียหายจากอุทกภัยอย่างบูรณาการ  
(วงเงิน ๑๒๐,๐๐๐ ล้านบาท)

๒. มอบหมายให้ส่วนราชการ รัฐวิสาหกิจ และหน่วยงานอื่นของรัฐ (กระทรวงการต่างประเทศ  
กระทรวงวิทยาศาสตร์และเทคโนโลยี กระทรวงมหาดไทย และสำนักงานนโยบายและบริหารจัดการน้ำ  
และอุทกภัยแห่งชาติ) ที่ยังไม่ดำเนินการขอรับการจัดสรรงบประมาณในโครงการ/รายการที่เกี่ยวข้อง  
(๔ โครงการ/รายการ วงเงินรวม ๒๖๒.๙๓๗๐ ล้านบาท) เร่งรัดการขอรับการจัดสรรงบประมาณ  
ไปยังสำนักงบประมาณตามขั้นตอน โดยให้ดำเนินการเสนอขอขยายระยะเวลาการจัดสรรงบประมาณ  
ต่อคณะรัฐมนตรีก่อน ตามนัยมติคณะรัฐมนตรีเมื่อวันที่ ๒๐ พฤศจิกายน ๒๕๕๕

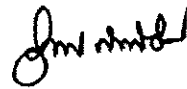
/๓. มอบหมาย ...

๓. มอบหมายให้สำนักงานประมาณดำเนินการตามขั้นตอนเงินประจำงวดที่ส่วนราชการ รัฐวิสาหกิจ และหน่วยงานอื่นของรัฐแจ้งส่งคืนงบประมาณรายจ่ายประจำปีงบประมาณ พ.ศ. ๒๕๕๕ งบกลาง รายการค่าใช้จ่ายในการเยียวยา ฟื้นฟู และป้องกันความเสียหายจากอุทกภัยอย่างบูรณาการ ซึ่งเป็นเงินเหลือจ่าย จำนวน ๖ หน่วยงาน วงเงินรวม ๑๖๑.๗๐๙๐ ล้านบาท ซึ่งได้รับอนุมัติให้กันเงิน ไว้เบิกจ่ายเหลือมปีจากกระทรวงการคลังแล้ว เพื่อกำหนดไว้ในงบกลาง รายการเติม สำหรับรองรับ โครงการ/รายการอื่นๆ ที่ส่วนราชการ รัฐวิสาหกิจ และหน่วยงานอื่นของรัฐยังมีความจำเป็นและเร่งด่วน ในการเสนอขอรับการจัดสรรตามขั้นตอนต่อไป

ตามที่สำนักงานประมาณเสนอ

จึงกราบเรียนมาเพื่อโปรดทราบ/จึงเรียนยืนยันมา/จึงเรียนมาเพื่อโปรดทราบ

ขอแสดงความนับถือ (อย่างยิ่ง)



(นายอำพน กิตติอำพน)  
เลขาธิการคณะรัฐมนตรี

สำนักวิเคราะห์เรื่องเสนอคณะรัฐมนตรี

โทร. ๐ ๒๒๘๐ ๙๐๐๐ ต่อ ๓๓๒

โทรสาร ๐ ๒๒๘๐ ๙๐๖๕

[www.cabinet.thaigov.go.th](http://www.cabinet.thaigov.go.th)



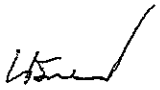
# ด่วนที่สุด

# บันทึกข้อความ

ส่วนราชการ สำนักงบประมาณ สำนักนายกรัฐมนตรี และกรมบัญชีกลาง กระทรวงการคลัง

ที่ นร ๐๗๐๑/ ๔๓๒๐ วันที่ ๓ มกราคม ๒๕๕๖

เรื่อง รายงานสถานะความก้าวหน้าการดำเนินโครงการภายใต้งบกลาง รายการค่าใช้จ่ายในการเยียวยา  
ฟื้นฟู และป้องกันความเสียหายจากอุทกภัยอย่างบูรณาการ (วงเงิน ๑๒๐,๐๐๐ ล้านบาท)

กราบเรียน นายกรัฐมนตรี ผ่านรัฐมนตรีประจำสำนักนายกรัฐมนตรี (นายนิวัฒน์ธำรง บุญทรงไพศาล) 

สำนักงบประมาณและกรมบัญชีกลางขอรายงานสถานะความก้าวหน้าการดำเนินการตามโครงการภายใต้งบกลาง รายการค่าใช้จ่ายในการเยียวยา ฟื้นฟู และป้องกันความเสียหายจากอุทกภัยอย่างบูรณาการ (วงเงิน ๑๒๐,๐๐๐ ล้านบาท) ดังนี้

## ๑. การจัดสรร/การเบิกจ่าย/ลงนามในสัญญาหรือดำเนินการเอง

- สำนักงบประมาณจัดสรรสุทธิ เป็นเงิน ๑๑๙,๖๓๕.๐๖๖๔ ล้านบาท

- ลงนามในสัญญาหรือดำเนินการเองแล้ว เป็นเงิน ๑๑๔,๕๓๗.๗๐๑๔ ล้านบาท

เพิ่มขึ้นจากวันที่ ๑๒ ธันวาคม ๒๕๕๕ เป็นเงิน ๒๘๑.๖๒๑๘ ล้านบาท คิดเป็นร้อยละ ๐.๒๕

- ผลการเบิกจ่ายจากระบบ GFMS ณ วันที่ ๒ มกราคม ๒๕๕๖ เป็นเงิน

๑๐๗,๓๐๙.๖๑๔๐ ล้านบาท คิดเป็นร้อยละ ๘๙.๗๐ จากยอดจัดสรรสุทธิ

## ๒. ผลการดำเนินงาน

- มิติส่วนราชการ รัฐวิสาหกิจ และหน่วยอื่นของรัฐที่มีผลการดำเนินงานสูงกว่าร้อยละ ๘๐ มีจำนวน ๑๓ กระทรวง ต่ำกว่าร้อยละ ๘๐ จำนวน ๕ กระทรวง

- มิติจังหวัดที่มีผลการดำเนินงานสูงกว่าร้อยละ ๘๐ มีจำนวน ๕๖ จังหวัด ต่ำกว่าร้อยละ ๘๐ จำนวน ๑๙ จังหวัด รายละเอียดปรากฏตามเอกสารแนบ ๑

## ๓. การส่งคืนเงินงบประมาณและการใช้จ่ายจากเงินที่ส่งคืน

- ส่วนราชการฯ ส่งคืนงบประมาณรายจ่ายประจำปีงบประมาณ พ.ศ. ๒๕๕๕ งบกลาง รายการค่าใช้จ่ายในการเยียวยา ฟื้นฟู และป้องกันความเสียหายจากอุทกภัยอย่างบูรณาการ ในระบบอิเล็กทรอนิกส์ (GFMS) เป็นเงิน ๖,๐๑๐.๔๕๐๓ ล้านบาท และวงเงินคงเหลือจากการพิจารณาจัดสรรอีกจำนวน ๒๕๙.๙๔๐๐ ล้านบาท รวมเป็นเงินที่จะนำไปใช้จ่ายได้ทั้งสิ้นจำนวน ๖,๒๗๐.๓๙๐๓ ล้านบาท คณะรัฐมนตรีมีมติอนุมัติโครงการโดยให้ใช้จ่ายจากเงินส่งคืนทั้งสิ้น ๖,๒๗๐.๒๓๖๖ ล้านบาท คงเหลือวงเงินที่คณะรัฐมนตรีจะอนุมัติเพิ่มเติมได้เพียง ๐.๑๕๓๗ ล้านบาท

## ๔. ส่วนราชการฯ แจ้งส่งคืนเงินงบประมาณ (เพิ่มเติม)

- ส่วนราชการฯ แจ้งส่งคืนเงินงบประมาณรายจ่ายประจำปีงบประมาณ พ.ศ. ๒๕๕๕ งบกลาง รายการค่าใช้จ่ายในการเยียวยา ฟื้นฟู และป้องกันความเสียหายจากอุทกภัยอย่างบูรณาการ อย่างเป็นทางการ (เพิ่มเติม) จำนวน ๖ หน่วยงาน วงเงินรวม ๑๖๑.๗๐๙๐ ล้านบาท ซึ่งเป็นเงินเหลือจ่ายจากการจัดซื้อจัดจ้าง/งานดำเนินการเอง และได้รับอนุมัติให้กันเงินไว้เบิกจ่ายเหลือมปีจากกระทรวงการคลังแล้ว

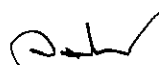
/๕. ข้อเสนอ...

## ๕. ข้อเสนอ

๕.๑ ตามนัยมติคณะรัฐมนตรีเมื่อวันที่ ๒๐ พฤศจิกายน ๒๕๕๕ ยังมีส่วนราชการฯ ที่ไม่ดำเนินการขอรับการจัดสรรงบประมาณ จำนวน ๔ โครงการ/รายการ วงเงิน ๒๖๒.๙๓๗๐ ล้านบาท รายละเอียดปรากฏตามเอกสารแนบ ๒ จึงเห็นสมควรให้ส่วนราชการฯ ดังกล่าวเร่งรัดการขอรับการ จัดสรรงบประมาณมายังสำนักงบประมาณตามขั้นตอน โดยให้ดำเนินการเสนอขอขยายระยะเวลา การจัดสรรงบประมาณต่อคณะรัฐมนตรีก่อน ตามนัยมติคณะรัฐมนตรีข้างต้น

๕.๒ เห็นเป็นการสมควรให้สำนักงบประมาณดำเนินการตามขั้นตอนเงิน ประจำงวดที่ส่วนราชการฯ แจ่งส่งคืนงบประมาณรายจ่ายประจำปีงบประมาณ พ.ศ. ๒๕๕๕ งบกลาง รายการค่าใช้จ่ายในการเยียวยา ฟื้นฟู และป้องกันความเสียหายจากอุทกภัยอย่างบูรณาการ ซึ่งเป็นเงินเหลือ จ่ายตามนัยข้อ ๔ จำนวน ๖ หน่วยงาน วงเงินรวม ๑๖๑.๗๐๕๐ ล้านบาท รายละเอียดปรากฏตามเอกสาร แนบ ๓ ซึ่งได้รับอนุมัติให้กันเงินไว้เบิกจ่ายเหลือมปีจากกระทรวงการคลังแล้ว เพื่อกำหนดไว้ในงบกลาง รายการเดิม สำหรับรองรับโครงการ/รายการ อื่นๆ ที่ส่วนราชการฯ ยังมีความจำเป็นและเร่งด่วนในการเสนอ ขอรับจัดสรรตามขั้นตอนต่อไป

จึงกราบเรียนมาเพื่อโปรดนำเสนอมติคณะรัฐมนตรีเพื่อทราบตามข้อ ๑ - ๔ และพิจารณาสั่งการ ตามข้อ ๕ ดังกล่าวข้างต้นต่อไป



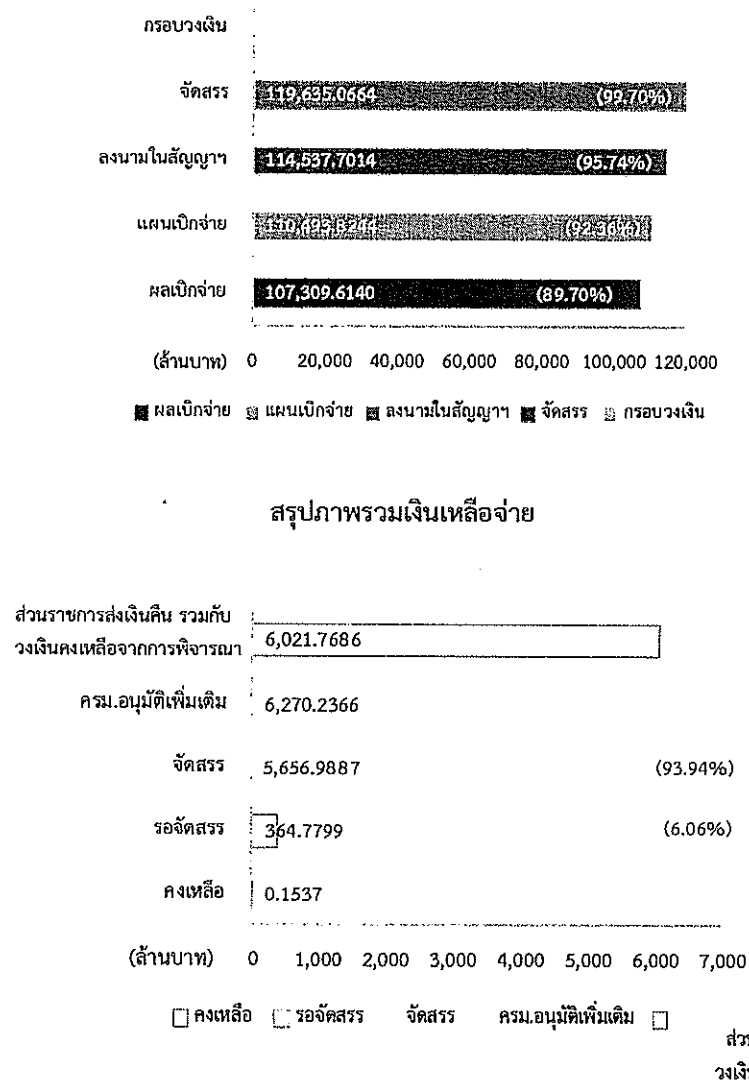
(นายวรวิทย์ จำปรัตน์)

ผู้อำนวยการสำนักงบประมาณ

# สถานะความก้าวหน้าการดำเนินโครงการงบกลาง รายการเยียวยา ฟื้นฟูฯ (120,000 ลบ.)

## สรุปภาพรวม 120,000 ลบ.

## สรุปจำแนกตามกระทรวง



กระทรวง	จัดสรร	ผลการเบิกจ่าย*		ผลการดำเนินงาน**	
		เบิกจ่าย	ร้อยละ	เฉลี่ย (ร้อยละ)	เฉลี่ย (ร้อยละ)
รวมทั้งสิ้น	119,635.07	107,309.61	89.70%	○	87.37%
กระทรวงการท่องเที่ยวและกีฬา	11.41	11.41	100.00%	○	100.00%
ส่วนราชการไม่สังกัดสำนักนายกรัฐมนตรี กระทรวง หรือทบวง	1,368.11	1,355.20	99.06%	○	98.80%
กระทรวงสาธารณสุข	1,841.11	1,647.93	89.51%	○	97.29%
กระทรวงกลาโหม	8,845.31	6,987.43	79.00%	○	95.88%
กระทรวงเกษตรและสหกรณ์	12,887.84	12,265.08	95.17%	○	95.50%
กระทรวงทรัพยากรธรรมชาติและสิ่งแวดล้อม	7,298.25	6,406.15	87.78%	○	92.13%
กระทรวงการพัฒนาสังคมและความมั่นคงของมนุษย์	2,450.41	2,449.73	99.97%	○	91.97%
กระทรวงอุตสาหกรรม	691.16	396.89	57.42%	○	91.34%
กระทรวงคมนาคม	16,678.94	15,085.27	90.45%	○	89.05%
กระทรวงแรงงาน	887.88	887.64	99.97%	○	88.45%
กระทรวงศึกษาธิการ	6,287.32	5,041.74	80.19%	○	86.88%
กระทรวงวัฒนธรรม	1,140.33	564.22	49.48%	○	83.20%
กระทรวงมหาดไทย	30,359.52	28,185.58	92.84%	○	81.14%
กระทรวงเทคโนโลยีสารสนเทศและการสื่อสาร	556.45	391.68	70.39%	○	70.83%
รัฐวิสาหกิจ	26,115.77	24,605.84	94.22%	○	67.02%
สำนักนายกรัฐมนตรี	232.05	36.33	15.66%	○	63.23%
กระทรวงวิทยาศาสตร์และเทคโนโลยี	1,938.76	979.82	50.54%	○	51.65%
กระทรวงยุติธรรม	44.45	11.69	26.29%	○	40.40%

หมายเหตุ: \* ข้อมูลจากระบบ GFMS กรมบัญชีกลาง ณ วันที่ 2 ม.ค. 2556  
\*\* ข้อมูลจากระบบรายงานแผน/ผลการฟื้นฟูเยียวยาผู้ประสบอุทกภัย สำนักงบประมาณ  
○ สูงกว่าร้อยละ 80

# สถานะความก้าวหน้าการดำเนินโครงการงบกลาง รายการเยียวยา ฟื้นฟูฯ (120,000 ลบ.)

## สรุปกลุ่มจังหวัดต้นน้ำ

จังหวัด	ผลการใช้จ่ายงบประมาณ			ผลการดำเนินงาน ณ วันที่ 2 ม.ค. 2556							
	จัดสรร	*เบิกจ่าย (กรมรายงาน)	ร้อยละ	เสร็จใน มิ.ย.**				เสร็จหลัง มิ.ย.**			
				ภาพรวม		เฉพาะโครงการ Flagship		ภาพรวม		เฉพาะโครงการ Flagship	
				รายการ	ก้าวหน้า	รายการ	ก้าวหน้า***	รายการ	ก้าวหน้า	รายการ	ก้าวหน้า***
1.กลุ่มจังหวัดต้นน้ำ	8,992.8443	7,737.0321	86.04%	1,726	63.52%	11	80.00%	643	75.50%	17	97.71%
พะเยา	106.6368	103.4639	97.02%	252	90.48%	-	-	32	100.00%	1	100.00%
อุตรดิตถ์	753.8269	617.2691	81.88%	319	88.21%	-	-	61	85.98%	3	86.67%
ลำปาง	710.3777	569.7945	80.21%	85	82.72%	-	-	25	84.62%	2	100.00%
แม่ฮ่องสอน	250.2246	232.0838	92.75%	24	81.96%	-	0.00%	5	89.88%	-	-
เชียงใหม่	1,559.2131	1,422.0495	91.20%	82	80.50%	5	100.00%	38	91.93%	-	-
ตาก	1,239.7751	1,196.8431	96.54%	55	79.82%	1	100.00%	28	93.97%	2	100.00%
ลำพูน	474.8500	483.7978	101.88%	90	79.70%	-	-	33	89.19%	4	100.00%
แพร่	1,355.9066	1,026.4035	75.70%	163	54.15%	1	100.00%	31	48.44%	1	95.00%
เชียงราย	780.5213	661.5697	84.76%	143	53.41%	-	-	50	73.33%	2	100.00%
สุโขทัย	1,154.2001	1,026.3259	88.92%	219	49.39%	3	100.00%	33	86.69%	-	-
น่าน	607.3123	397.4312	65.44%	365	33.13%	1	100.00%	58	66.84%	2	100.00%

หมายเหตุ: \* ผลการเบิกจ่ายจากระบบรายงานแผน/ผลการเยียวยาผู้ประสบอุทกภัย สำนักงบประมาณ

\*\* ตามข้อสั่งการท่านนายกรัฐมนตรีให้กลุ่มจังหวัดต้นน้ำดำเนินการให้แล้วเสร็จภายในเดือนมิถุนายน

\*\*\* ความก้าวหน้าโครงการ Flagship จาก [www.pmodflood.com](http://www.pmodflood.com) โดยคำนวณจากค่าเฉลี่ยความก้าวหน้าของงบดำเนินงานในระดับรายการ

○ สูงกว่าร้อยละ 80

# สถานะความก้าวหน้าการดำเนินโครงการงบกลาง รายการเยียวยา ฟื้นฟู (120,000 ลบ.)

## สรุปกลุ่มจังหวัดกลางน้ำ

จังหวัด	ผลการใช้จ่ายงบประมาณ			ผลการดำเนินงาน ณ วันที่ 2 ม.ค. 2556							
	จัดสรร	*เบิกจ่าย (กรมรายงาน)	ร้อยละ	เสร็จใน ก.ค.**				เสร็จหลัง ก.ค.**			
				ภาพรวม		เฉพาะโครงการ Flagship		ภาพรวม		เฉพาะโครงการ Flagship	
				รายการ	ก้าวหน้า	รายการ	ก้าวหน้า***	รายการ	ก้าวหน้า	รายการ	ก้าวหน้า***
2.กลุ่มจังหวัดกลางน้ำ	14,777.8346	12,882.9431	87.18%	2,736	🕒 96.89%	25	🕒 99.48%	419	80.20%	3	🕒 90.00%
กำแพงเพชร	1,852.7730	1,698.2821	91.66%	329	🕒 99.19%	4	🕒 100.00%	40	76.50%	-	-
นครสวรรค์	5,182.7604	4,711.5615	90.91%	699	🕒 98.30%	5	🕒 100.00%	83	76.54%	1	🕒 85.00%
พิจิตร	2,864.6056	2,448.7927	85.48%	483	🕒 96.90%	8	🕒 96.88%	90	89.83%	-	-
อุทัยธานี	967.4418	813.2744	84.06%	155	🕒 96.41%	4	🕒 100.00%	98	85.80%	-	-
ชัยนาท	2,262.0914	1,838.4713	81.27%	761	🕒 95.47%	3	🕒 100.00%	57	65.52%	-	-
พิษณุโลก	1,648.1624	1,372.5609	83.28%	309	🕒 95.01%	1	🕒 100.00%	51	77.74%	2	🕒 95.00%

หมายเหตุ: \* ผลการเบิกจ่ายจากระบบรายงานแผน/ผลการเยียวยาผู้ประสบอุทกภัย สำนักงบประมาณ

\*\* ตามข้อสั่งการท่านนายกรัฐมนตรีให้กลุ่มจังหวัดต้นน้ำดำเนินการให้แล้วเสร็จภายในเดือนมิถุนายน

\*\*\* ความก้าวหน้าโครงการ Flagship จาก [www.pmodflood.com](http://www.pmodflood.com) โดยคำนวณจากค่าเฉลี่ยความก้าวหน้าของการดำเนินงานในระดับรายการ

🕒 สูงกว่าร้อยละ 80

# สถานะความก้าวหน้าการดำเนินโครงการงบกลาง รายการเยียวยา ฟื้นฟูฯ (120,000 ลบ.)

## สรุปกลุ่มจังหวัดปลายน้ำ

จังหวัด	ผลการใช้จ่ายงบประมาณ			ผลการดำเนินงาน ณ วันที่ 2 ม.ค. 2556							
	จัดสรร	*เบิกจ่าย (กรมรายงาน)	ร้อยละ	เสร็จใน ส.ค.**				เสร็จหลัง ส.ค.**			
				ภาพรวม		เฉพาะโครงการ Flagship		ภาพรวม		เฉพาะโครงการ Flagship	
				รายการ	ก้าวหน้า	รายการ	ก้าวหน้า***	รายการ	ก้าวหน้า	รายการ	ก้าวหน้า***
กลุ่มจังหวัดปลายน้ำ	63,648.5611	47,116.9684	74.03%	8,050	91.67%	46	92.89%	1,989	63.90%	-	-
สระบุรี	1,817.6412	1,652.9941	90.94%	300	98.12%	1	100.00%	54	93.57%	-	-
นครนายก	657.3108	604.1515	91.91%	246	97.92%	3	100.00%	24	81.64%	-	-
อ่างทอง	3,189.6306	2,676.5067	83.91%	1,177	97.84%	3	100.00%	58	64.51%	-	-
สุพรรณบุรี	1,886.1052	1,670.5790	88.57%	359	97.54%	4	100.00%	43	73.22%	-	-
ปราจีนบุรี	849.2188	851.2537	100.24%	283	95.86%	5	100.00%	68	86.48%	-	-
ลพบุรี	3,639.7751	2,453.9002	67.42%	546	95.18%	4	95.00%	108	28.92%	-	-
สิงห์บุรี	2,170.3809	1,525.3183	70.28%	601	94.96%	1	100.00%	54	60.47%	-	-
มณฑลบุรี	4,860.3631	2,975.7673	61.23%	427	94.83%	6	98.33%	61	67.99%	-	-
ฉะเชิงเทรา	1,681.5208	1,436.9035	85.45%	432	94.54%	1	100.00%	135	88.22%	-	-
นครปฐม	4,790.5989	4,046.9804	84.48%	311	94.18%	1	100.00%	59	73.85%	-	-
สมุทรปราการ	681.3018	609.2465	89.42%	40	93.82%	3	100.00%	30	77.67%	-	-
สมุทรสาคร	950.9053	606.8799	63.82%	54	89.10%	7	100.00%	27	66.30%	-	-
ปทุมธานี	9,501.2415	7,061.3206	74.32%	1,058	88.99%	2	100.00%	277	72.50%	-	-
พระนครศรีอยุธยา	11,886.2562	7,704.9938	64.82%	1,902	82.97%	5	100.00%	755	45.50%	-	-
กรุงเทพมหานคร	15,086.3111	11,240.1729	74.51%	314	82.47%	-	0.00%	236	80.81%	-	-

หมายเหตุ: \* ผลการเบิกจ่ายจากระบบรายงานแผน/ผลการเยียวยาผู้ประสบอุทกภัย สำนักงบประมาณ

\*\* ตามข้อสั่งการท่านนายกรัฐมนตรีให้กลุ่มจังหวัดต้นน้ำดำเนินการให้แล้วเสร็จภายในเดือนมิถุนายน

\*\*\* ความก้าวหน้าโครงการ Flagship จาก [www.pmodlood.com](http://www.pmodlood.com) โดยคำนวณจากค่าเฉลี่ยความก้าวหน้าของการดำเนินงานในระดับรายการ (ไม่มีข้อมูลของกรุงเทพมหานคร)



# สถานะความก้าวหน้าการดำเนินโครงการงบกลาง รายการเยียวยา ฟื้นฟู (120,000 ลบ.)

## สรุปจังหวัดนอกกลุ่มต้นน้ำ กลางน้ำ ปลายน้ำ

จังหวัด	จำนวน (รายการ)	การใช้จ่ายงบประมาณ			ความก้าวหน้า ในการดำเนินงาน เฉลี่ย (ร้อยละ)
		จัดสรร	*เบิกจ่าย (กรมรายงาน)	ร้อยละ	
รวมทั้งสิ้น	8,134	37,485.0606	25,664.0269	68.46	○ 86.25%
ยโสธร	352	986.1980	945.6464	95.89	○ 98.36%
บึงกาฬ	238	171.4880	164.9092	96.16	○ 98.11%
ชัยภูมิ	773	2,358.8316	2,315.1798	98.15	○ 98.07%
ตรัง	30	92.7492	86.2648	93.01	○ 97.93%
มหาสารคาม	437	1,142.5344	1,064.4961	93.17	○ 97.64%
เลย	385	694.8703	592.6039	85.28	○ 96.97%
อุบลราชธานี	352	1,501.7088	1,401.2050	93.31	○ 96.19%
ร้อยเอ็ด	474	1,885.9152	1,811.5359	96.06	○ 95.93%
กาฬสินธุ์	412	929.5045	877.5607	94.41	○ 95.84%
ขอนแก่น	405	1,822.3321	1,989.2071	109.16	○ 95.51%
นครราชสีมา	166	951.7398	835.1458	87.75	○ 95.18%
สตูล	100	378.9823	320.9561	84.69	○ 94.79%
ประจวบคีรีขันธ์	14	32.5903	17.9167	54.98	○ 94.41%
เพชรบูรณ์	261	946.1782	746.7473	78.92	○ 93.92%
สุรินทร์	251	1,206.2901	1,196.8400	99.22	○ 93.57%
สระแก้ว	102	394.1946	368.1706	93.40	○ 93.17%
พิจิตร	170	169.1089	127.1246	75.17	○ 93.15%
สกลนคร	111	227.3488	197.7834	87.00	○ 92.53%
ศรีสะเกษ	454	1,407.4135	1,323.3403	94.03	○ 90.64%
นครพนม	216	1,125.6246	400.7352	35.60	○ 90.32%
ชลบุรี	61	245.4188	197.3929	80.43	○ 89.19%

จังหวัด	จำนวน (รายการ)	การใช้จ่ายงบประมาณ			ความก้าวหน้า ในการดำเนินงาน เฉลี่ย (ร้อยละ)
		จัดสรร	*เบิกจ่าย (กรมรายงาน)	ร้อยละ	
ตราด	45	92.3450	77.7282	84.17	○ 87.93%
อำนาจเจริญ	80	216.2592	131.0461	60.60	○ 86.51%
บุรีรัมย์	92	612.2214	505.0810	82.50	○ 86.30%
ระยอง	60	118.3100	70.0594	59.22	○ 86.21%
จันทบุรี	42	144.3167	133.8652	92.76	○ 84.85%
อุดรธานี	194	562.7185	462.0371	82.11	○ 80.94%
ระนอง	38	94.8738	79.7319	84.04	○ 80.79%
ภูเก็ต	31	115.6562	42.7487	36.96	○ 80.63%
มุกดาหาร	154	340.3249	282.8947	83.12	○ 80.25%
ส่วนกลาง	413	12,835.9490	4,947.3015	38.54	79.26%
หนองคาย	120	406.1732	318.2604	78.36	75.94%
ราชบุรี	29	97.2690	68.4206	70.34	75.85%
สงขลา	143	552.7129	287.9250	52.09	57.05%
หนองบัวลำภู	45	353.4646	270.8587	76.63	53.33%
พัทลุง	283	445.6317	315.9556	70.90	49.68%
ปัตตานี	92	198.0500	159.4983	80.53	48.45%
สุราษฎร์ธานี	110	200.3472	91.9854	45.91	48.27%
นราธิวาส	88	229.8091	75.2399	32.74	35.23%
สมุทรสงคราม	3	28.1928	27.6140	97.95	33.33%
ยะลา	72	62.7363	45.5447	72.60	31.94%
นครศรีธรรมราช	234	1,106.4359	289.4691	26.16	24.08%
เพชรบุรี	2	0.2414	-	-	0.00%

หมายเหตุ: \* สูงกว่าร้อยละ 80

โครงการ/รายการ ที่ยังไม่ขอรับการจัดสรรงบประมาณรายจ่ายประจำปีงบประมาณ พ.ศ. 2555  
 งบกลาง รายการค่าใช้จ่ายในการเยียวยา ฟื้นฟู และป้องกันความเสียหายจากอุทกภัยอย่างบูรณาการ  
 (วงเงิน 120,000 ล้านบาท)

หน่วย : ล้านบาท (ทศนิยม 4 ตำแหน่ง)

โครงการ/รายการ	งบประมาณ
รวมงบประมาณทั้งสิ้น	262.9370
มติ ครม. 10 ก.ค. 2555	
1. ค่าจ้างที่ปรึกษาโครงการศึกษาออกแบบระบบการเผชิญเหตุเพื่อบริหารจัดการน้ำและอุทกภัย และ ค่าจ้างที่ปรึกษาโครงการจัดทำแผนปฏิบัติการเพื่อบรรเทาปัญหาอุทกภัยในลุ่มน้ำภาคกลาง (สบอช.) ** คณะรัฐมนตรีมีมติให้คณะกรรมการบริหารจัดการน้ำและอุทกภัยพิจารณาทบทวน	124.6765
มติ ครม. 4 ก.ย. 2555	
2. การเป็นเจ้าภาพร่วมกับสาธารณรัฐเกาหลีในการฝึกซ้อมการบรรเทาภัยพิบัติในปี 2556 ภายใต้กรอบ การประชุมอาเซียนว่าด้วยความร่วมมือด้านการเมืองและความมั่นคงในภูมิภาคเอเชีย - แปซิฟิก (ASEAN Regional Forum – ARF) ครั้งที่ 3 (กระทรวงการต่างประเทศ)	20.0000
มติ ครม. 2 ต.ค. 2555	
3. ค่าใช้จ่ายในการดำเนินการบริหารจัดการของสำนักบริหารจัดการทรัพยากรน้ำอย่างยั่งยืน และระบบ แก้ไขปัญหาอุทกภัยของประเทศไทย (กระทรวงวิทยาศาสตร์และเทคโนโลยี)	20.2635
4. โครงการฟื้นฟูโครงสร้างพื้นฐานที่ประสบอุทกภัยตามข้อเสนอของจังหวัด : โครงการชุดลอกบึงสีไฟ จังหวัดพิจิตร (กระทรวงมหาดไทย สำนักงานปลัดกระทรวงมหาดไทย)	97.9970

สรุปส่วนราชการฯ แจ่งส่งคืบงบประมาณรายจ่ายประจำปีงบประมาณ พ.ศ. 2555  
 งบกลาง รายการค่าใช้จ่ายในการเยียวยา ฟื้นฟู และป้องกันความเสียหายจากอุทกภัยอย่างบูรณาการ  
 ที่ส่วนราชการฯ ได้รับอนุมัติให้กั้นเงินไว้เบิกจ่ายเหลือมอบิจากกระทรวงการคลังแล้ว

หน่วย : บาท

กระทรวง/ส่วนราชการ	ส่วนราชการ แจ่งส่งคืบเงินกั้น	ตึงเงินประจำงวดคืบ ในระบบ GFMIS แล้ว	ยังไม่ตึงเงินประจำงวด คืบในระบบ GFMIS
รวมทั้งคืบ	161,709,043	-	161,709,043
กระทรวงอุตสาหกรรม	194,889	-	194,889
1. กรมส่งเสริมอุตสาหกรรม	194,889	-	194,889
กระทรวงเกษตรและสหกรณ์	49,673,282	-	49,673,282
2. กรมชลประทาน	49,673,282	-	49,673,282
กระทรวงทรัพยากรธรรมชาติและสิ่งแวดล้อม	86,521,133	-	86,521,133
3. กรมทรัพยากรน้ำบาดาล	5,750,000	-	5,750,000
4. กรมทรัพยากรน้ำ	80,771,133	-	80,771,133
กระทรวงศึกษาธิการ	25,319,739	-	25,319,739
5. มหาวิทยาลัยราชภัฏวไลยอลงกรณ์ ในพระบรมราชูปถัมภ์	6,793,965	-	6,793,965
6. มหาวิทยาลัยเทคโนโลยีราชมงคลธัญบุรี	18,525,774	-	18,525,774