

ด่วนที่สุด

ที่ นร ๐๕๐๖/ว ๑๕๖



สำนักเลขาธิการคณะรัฐมนตรี
ทำเนียบรัฐบาล กทม. ๑๐๓๐๐

๑ สิงหาคม ๒๕๕๕

เรื่อง รายงานสถานะความก้าวหน้าการดำเนินโครงการภายใต้งบกลาง รายการค่าใช้จ่ายในการเยียวยา
ฟื้นฟู และป้องกันความเสียหายจากอุทกภัยอย่างบูรณาการ และการจัดสรรเงินกู้โครงการ
เพื่อการวางระบบบริหารจัดการน้ำและสร้างอนาคตประเทศ พ.ศ. ๒๕๕๕

กราบเรียน/เรียน รอง-นรม., รัฐ-นร., กระทรวง กรม

อ้างถึง หนังสือสำนักเลขาธิการคณะรัฐมนตรี ด่วนที่สุด ที่ นร ๐๕๐๖/ว ๑๕๕
ลงวันที่ ๒๕ กรกฎาคม ๒๕๕๕

สิ่งที่ส่งมาด้วย สำเนาหนังสือสำนักงบประมาณ ด่วนที่สุด ที่ นร ๐๗๐๑/๑๗๓๕๘
ลงวันที่ ๖ สิงหาคม ๒๕๕๕

ตามที่ได้แจ้งมติคณะรัฐมนตรี (๒๔ กรกฎาคม ๒๕๕๕) เกี่ยวกับรายงานสถานะ
ความก้าวหน้าการดำเนินโครงการภายใต้งบกลาง รายการค่าใช้จ่ายในการเยียวยา ฟื้นฟู และป้องกัน
ความเสียหายจากอุทกภัยอย่างบูรณาการ และการจัดสรรเงินกู้โครงการเพื่อการวางระบบบริหารจัดการน้ำ
และสร้างอนาคตประเทศ พ.ศ. ๒๕๕๕ มาเพื่อทราบ ความละเอียดแจ้งแล้ว นั้น

สำนักงบประมาณได้เสนอรายงานสถานะความก้าวหน้าการดำเนินโครงการภายใต้
งบกลาง รายการค่าใช้จ่ายในการเยียวยา ฟื้นฟู และป้องกันความเสียหายจากอุทกภัยอย่างบูรณาการ
และการจัดสรรเงินกู้โครงการเพื่อการวางระบบบริหารจัดการน้ำและสร้างอนาคตประเทศ พ.ศ. ๒๕๕๕
ไปเพื่อคณะรัฐมนตรีทราบ ความละเอียดปรากฏตามสำเนาหนังสือที่ส่งมาด้วยนี้

สำนักเลขาธิการคณะรัฐมนตรีได้นำเสนอคณะรัฐมนตรีทราบแล้วเมื่อวันที่
๗ สิงหาคม ๒๕๕๕

จึงกราบเรียนมาเพื่อโปรดทราบ/จึงเรียนมาเพื่อโปรดทราบ

ขอแสดงความนับถือ (อย่างยิ่ง)

๑๕

(นายวิชัย วิทวัสการเวช)

รองเลขาธิการคณะรัฐมนตรี รักษาราชการแทน
เลขาธิการคณะรัฐมนตรี

สำนักวิเคราะห์เรื่องเสนอคณะรัฐมนตรี

โทร. ๐ ๒๒๘๐ ๕๐๐๐ ต่อ. ๓๓๒

โทรสาร ๐ ๒๒๘๐ ๕๐๖๕

www.cabinet.thaigov.go.th



ด่วนที่สุด

บันทึกข้อความ

ส่วนราชการ สำนักงานประมาณ สำนักนายกรัฐมนตรี และกรมบัญชีกลาง กระทรวงการคลัง

ที่ นร ๐๗๐๑/ ๑๗๓๕๖ วันที่ ๖ สิงหาคม ๒๕๕๕

เรื่อง รายงานสถานะความก้าวหน้าการดำเนินโครงการภายใต้งบกลาง รายการค่าใช้จ่ายในการเยียวยา

ฟื้นฟู และป้องกันความเสียหายจากอุทกภัยอย่างบูรณาการ และการจัดสรรเงินกู้โครงการเพื่อ

การวางระบบบริหารจัดการน้ำและสร้างอนาคตประเทศ พ.ศ. ๒๕๕๕

กราบเรียน นายกรัฐมนตรี ผ่านรัฐมนตรีประจำสำนักนายกรัฐมนตรี (นายนิวัฒน์ธำรง บุญทรงไพศาล)

สำนักงานประมาณและกรมบัญชีกลางขอรายงานสถานะความก้าวหน้าการดำเนินการตามโครงการภายใต้งบกลาง รายการค่าใช้จ่ายในการเยียวยา ฟื้นฟู และป้องกันความเสียหายจากอุทกภัยอย่างบูรณาการ วงเงิน ๑๒๐,๐๐๐ ล้านบาท และการจัดสรรเงินกู้โครงการเพื่อการวางระบบบริหารจัดการน้ำและสร้างอนาคตประเทศ พ.ศ. ๒๕๕๕ ดังนี้

๑. โครงการภายใต้งบกลาง รายการค่าใช้จ่ายในการเยียวยา ฟื้นฟู และป้องกันความเสียหายจากอุทกภัยอย่างบูรณาการ จำนวน ๑๒๐,๐๐๐ ล้านบาท (รายละเอียดปรากฏตามเอกสารแนบ ๑)

๑.๑ การจัดสรร/การเบิกจ่าย/ลงนามสัญญาหรือดำเนินการเอง

- สำนักงานประมาณจัดสรรแล้ว เป็นเงิน ๑๑๘,๑๒๑.๘๒๑๕ ล้านบาท

- ลงนามในสัญญาหรือดำเนินการเองแล้ว เป็นเงิน ๑๐๕,๙๑๓.๔๖๒๒ ล้านบาท

เพิ่มขึ้นจากวันที่ ๒๕ กรกฎาคม ๒๕๕๕ เป็นเงิน ๔๙๔.๕๗๘๗ ล้านบาท คิดเป็นร้อยละ ๐.๔๗

- ผลการเบิกจ่ายจากระบบ GFMIS เป็นเงิน ๘๐,๘๑๑.๒๐๙๘ ล้านบาท คิดเป็นร้อยละ ๖๘.๔๑ จากยอดจัดสรร ข้อมูล ณ วันที่ ๓๑ กรกฎาคม ๒๕๕๕

๑.๒ ผลการดำเนินงาน

- มิติส่วนราชการ รัฐวิสาหกิจ และหน่วยอื่นของรัฐที่มีผลการดำเนินงานสูงกว่าร้อยละ ๘๐ มีจำนวน ๙ กระทรวง ที่เหลือมีผลการดำเนินงานต่ำกว่าร้อยละ ๘๐ จำนวน ๙ กระทรวง

- มิติจังหวัดที่มีผลการดำเนินงานสูงกว่าร้อยละ ๘๐ มีจำนวน ๕๐ จังหวัด ส่วนจังหวัดที่เหลือมีผลการดำเนินงานต่ำกว่าร้อยละ ๘๐ จำนวน ๒๓ จังหวัด

ข้อสังเกตจากสรุปรายงาน พบว่า ส่วนราชการฯ และจังหวัดบางแห่งมีสถานะผลการเบิกจ่ายไม่สัมพันธ์กับผลการดำเนินงาน จึงเห็นสมควรที่จะเร่งรัดให้ส่วนราชการฯ และจังหวัดดังกล่าวดำเนินการบันทึกข้อมูลผลการดำเนินงานในระบบรายงานแผน/ผลการฟื้นฟูเยียวยาผู้ประสบภัยของสำนักงานประมาณให้สอดคล้องกับข้อเท็จจริงต่อไป ทั้งนี้ สำนักงานประมาณได้มีหนังสือแจ้งให้ส่วนราชการฯ และจังหวัดเร่งดำเนินการปรับปรุงข้อมูลดังกล่าวแล้ว

๑.๓ การส่งคืนเงินงบประมาณและการใช้จ่ายจากเงินที่แจ้งส่งคืน

- ส่วนราชการฯ ส่งเงินคืนในระบบอิเล็กทรอนิกส์ (GFMIS) เป็นเงิน ๕,๑๑๔.๐๖๕๙ ล้านบาท และเงินที่ส่วนราชการฯ จะใช้จ่ายจริงน้อยกว่ากรอบวงเงินที่คณะรัฐมนตรีอนุมัติ เป็นเงิน ๑๓๙.๐๐๖๐ ล้านบาท รวมเป็นเงินที่จะจัดสรรเพิ่มเติมได้อีก จำนวน ๕,๒๕๓.๐๗๑๙ ล้านบาท

- คณะรัฐมนตรีมีมติอนุมัติให้ใช้จ่ายจากเงินที่ส่วนราชการฯ ส่งคืนงบประมาณรวม ๕ ครั้ง เมื่อวันที่ ๒๐ พฤษภาคม ๒๕๕๕ วันที่ ๑๙ มิถุนายน ๒๕๕๕ วันที่ ๑๐ กรกฎาคม ๒๕๕๕ วันที่ ๑๗ กรกฎาคม ๒๕๕๕ และวันที่ ๒๔ กรกฎาคม ๒๕๕๕ รวมเป็นเงินทั้งสิ้น ๔,๘๒๔.๕๗๗๖ ล้านบาท (สำนักงานประมาณจัดสรรแล้ว ๓,๒๕๒.๐๘๖๒ ล้านบาท) ดังนั้น คงเหลือวงเงินที่คณะรัฐมนตรีจะอนุมัติเพิ่มเติมได้อีก เป็นเงิน ๔๒๘.๔๙๔๓ ล้านบาท (๕,๒๕๓.๐๗๑๙ - ๔,๘๒๔.๕๗๗๖ ล้านบาท)

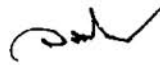
๒. การจัดสรรเงินกู้โครงการเพื่อการวางระบบบริหารจัดการน้ำและสร้างอนาคตประเทศ พ.ศ. ๒๕๕๕ (รายละเอียดปรากฏตามเอกสารแนบ ๒)

- มติคณะรัฐมนตรีเมื่อวันที่ ๘ พฤษภาคม ๒๕๕๕ และวันที่ ๕ มิถุนายน ๒๕๕๕ อนุมัติวงเงินรวมทั้งสิ้น ๒๘,๙๑๘.๘๖๑๒ ล้านบาท

- สำนักงบประมาณจัดสรรเงินกู้ฯ ให้ส่วนราชการ จำนวน ๒๑,๓๗๒.๑๐๕๘ ล้านบาท คงเหลือ จำนวน ๗,๕๔๖.๗๕๕๔ ล้านบาท ได้แก่

- (๑) กระทรวงคมนาคม จำนวน ๓,๙๘๑.๙๘๘๐ ล้านบาท
- (๒) กระทรวงอุตสาหกรรม จำนวน ๓,๒๓๖.๖๙๔๐ ล้านบาท
- (๓) กระทรวงเกษตรและสหกรณ์ จำนวน ๓๑๐.๗๔๘๔ ล้านบาท
- (๔) กระทรวงทรัพยากรธรรมชาติและสิ่งแวดล้อม จำนวน ๑๗.๑๒๕๐ ล้านบาท
- (๕) กระทรวงมหาดไทย จำนวน ๐.๒๐๐๐ ล้านบาท

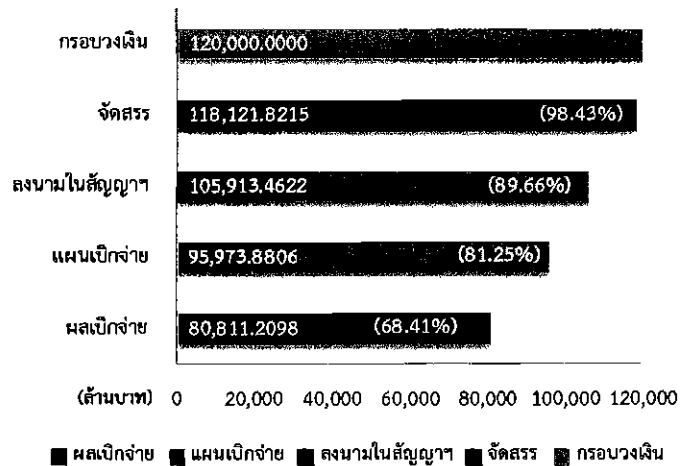
จึงกราบเรียนมาเพื่อโปรดนำเสนอคณะรัฐมนตรีเพื่อทราบต่อไป



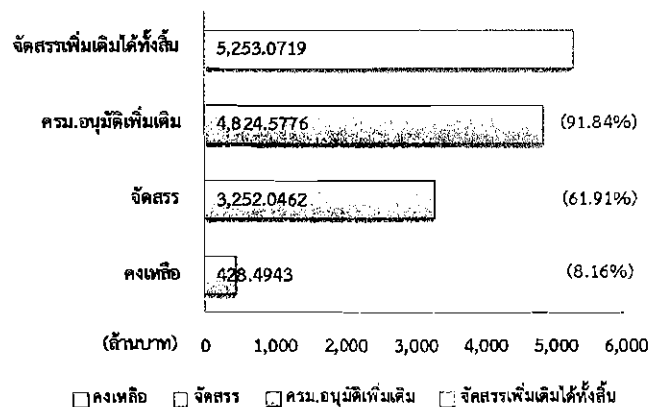
(นายวรวิทย์ จำปรัตน์)
ผู้อำนวยการสำนักงบประมาณ

สถานะความก้าวหน้าการดำเนินโครงการงบกลาง รายการเยียวยา ฟื้นฟูฯ (120,000 ลบ.)

สรุปภาพรวม 120,000 ลบ.



สรุปภาพรวมเงินเหลือจ่าย



สรุปจำแนกตามกระทรวง

กระทรวง	จัดสรร	เลิกเบิกจ่าย*		ผลการดำเนินงาน*
		เบิกจ่าย	จ่าย	
รวมทั้งสิ้น	118,121.82	80,811.21	68.41%	● 82.92%
กระทรวงการท่องเที่ยวและกีฬา	11.41	11.41	100.00%	● 99.99%
ส่วนราชการไม่สังกัดสำนักนายกรัฐมนตรี กระทรวง หรือทบวง	1,391.49	1,247.63	89.66%	● 98.58%
สำนักนายกรัฐมนตรี	41.45	18.03	43.50%	● 98.38%
กระทรวงเกษตรและสหกรณ์	12,501.76	7,322.31	58.57%	● 93.48%
กระทรวงศึกษาธิการ	5,888.59	3,200.07	54.34%	● 92.56%
กระทรวงแรงงาน	889.51	889.38	99.99%	● 91.08%
กระทรวงการพัฒนาลุ่มน้ำและความมั่นคงของมนุษย์	2,486.10	2,368.69	95.28%	● 85.78%
กระทรวงทรัพยากรธรรมชาติและสิ่งแวดล้อม	7,283.24	5,321.60	73.07%	● 82.63%
กระทรวงสาธารณสุข	1,885.31	1,512.76	80.24%	● 80.64%
รัฐวิสาหกิจ	26,110.18	24,158.24	92.52%	● 78.55%
กระทรวงมหาดไทย	30,504.72	22,510.26	73.79%	● 78.31%
กระทรวงวัฒนธรรม	1,168.29	218.49	18.70%	● 60.71%
กระทรวงคมนาคม	16,696.57	8,598.71	51.50%	● 38.25%
กระทรวงอุตสาหกรรม	721.37	188.70	26.16%	● 38.15%
กระทรวงกลาโหม	7,981.29	2,780.25	34.83%	● 33.33%
กระทรวงวิทยาศาสตร์และเทคโนโลยี	1,985.28	464.69	23.41%	● 26.54%
กระทรวงเทคโนโลยีสารสนเทศและการสื่อสาร	560.07	-	0.00%	● 0.00%
กระทรวงยุติธรรม	15.22	-	0.00%	● 0.00%

หมายเหตุ: * ข้อมูลจากระบบ GFMS

** ข้อมูลจากระบบรายงานแผน/ผลการฟื้นฟูเยียวยาผู้ประสบอุทกภัย สำนักงบประมาณ

● สูงกว่าร้อยละ 80

สถานะความก้าวหน้าการดำเนินโครงการงบกลาง รายการเยียวยา ฟื้นฟูฯ (120,000 ลบ.)

สรุปกลุ่มจังหวัดต้นน้ำ

จังหวัด	ผลการเบิกจ่ายงบประมาณ			ผลการเบิกจ่ายงบกลาง							
	จำนวนเงิน	งบผูกพัน (กรมชลประทาน)	ร้อยละ	โครงการเยียวยา				โครงการฟื้นฟู			
				งบผูกพัน		งบรายจ่าย		งบผูกพัน		งบรายจ่าย	
				รวม	ร้อยละ	รวม	ร้อยละ	รวม	ร้อยละ	รวม	ร้อยละ
1.กลุ่มจังหวัดต้นน้ำ	8,660.3050	5,472.8520	63.19%	1,774	54.62%	13	91.67%	412	52.65%	15	90.48%
ลำปาง	704.9897	466.5903	66.18%	252	79.97%	-	-	32	69.24%	2	100.00%
พะเยา	106.6368	79.3224	74.39%	319	75.79%	-	-	61	88.52%	1	100.00%
เชียงใหม่	1,528.5270	1,240.2375	81.14%	85	72.86%	5	100.00%	25	58.39%	-	-
อุตรดิตถ์	669.9005	279.2759	41.69%	24	63.74%	-	-	5	60.77%	3	100.00%
ลำพูน	457.9790	258.2621	56.39%	82	62.33%	4	100.00%	38	47.67%	-	-
แพร่	1,199.7916	788.0614	65.68%	55	51.29%	-	-	28	55.47%	2	100.00%
แม่ฮ่องสอน	250.2245	91.3754	36.52%	90	49.58%	-	-	33	45.93%	-	-
เชียงราย	773.3582	517.1648	66.87%	163	48.52%	2	100.00%	31	29.61%	-	-
ตาก	1,234.9182	770.6876	62.41%	143	43.55%	2	66.67%	50	53.59%	1	33.33%
สุโขทัย	1,153.3428	722.3308	62.63%	219	40.10%	-	-	33	53.58%	3	100.00%
น่าน	580.6366	259.5437	44.70%	365	32.31%	-	-	58	44.28%	3	100.00%

หมายเหตุ: * ผลการเบิกจ่ายจากระบบรายงานแผน/ผลการเยียวยาผู้ประสบอุทกภัย สำนักงบประมาณ

** ตามข้อสั่งการท่านนายกรัฐมนตรีให้กลุ่มจังหวัดต้นน้ำดำเนินการให้แล้วเสร็จภายในเดือนมิถุนายน

*** ความก้าวหน้าโครงการ Flagship จาก www.pmoctlood.com

● สูงกว่าร้อยละ 80

สถานะความก้าวหน้าการดำเนินโครงการงบกลาง รายการเยียวยา ฟื้นฟูฯ (120,000 ลบ.)

สรุปกลุ่มจังหวัดกลางน้ำ

จังหวัด	ผลการใช้จ่ายงบประมาณ			ผลการดำเนินงาน							
	จัดสรร	*เบิกจ่าย (กรมรายงาน)	ร้อยละ	เสร็จใน ก.ค.**				เสร็จหลัง ก.ค.**			
				ภาพรวม		เฉพาะโครงการ Flagship		ภาพรวม		เฉพาะโครงการ Flagship	
				รายการ	ก้าวหน้า	รายการ	ก้าวหน้า***	รายการ	ก้าวหน้า	รายการ	ก้าวหน้า***
2.กลุ่มจังหวัดกลางน้ำ	14,452.0734	9,157.5746	63.37%	2,771	● 91.72%	18	● 69.45%	307	65.06%	10	● 56.67%
กำแพงเพชร	1,848.4012	1,486.6915	80.43%	333	● 96.22%	4	● 100.00%	32	74.12%	0	● 100.00%
ชัยนาท	2,058.7405	1,458.3440	70.84%	759	● 95.02%	2	● 66.67%	31	60.23%	1	● 33.33%
นครสวรรค์	5,123.5890	3,230.7662	63.06%	708	● 90.03%	2	● 33.33%	53	50.05%	4	● 66.67%
อุทัยธานี	955.3919	546.8804	57.24%	156	● 89.98%	4	● 100.00%	85	78.46%	-	
พิจิตร	2,838.7620	1,603.0888	56.47%	502	● 89.08%	4	● 50.00%	66	59.76%	4	● 50.00%
พิษณุโลก	1,627.1889	831.8037	51.12%	313	● 87.87%	2	● 66.67%	40	61.71%	1	● 33.33%

หมายเหตุ: * ผลการเบิกจ่ายจากระบบรายงานแผน/ผลการเยียวยาผู้ประสบอุทกภัย สำนักงานงบประมาณ

** ตามข้อสั่งการท่านนายกรัฐมนตรีให้กลุ่มจังหวัดต้นน้ำดำเนินการให้แล้วเสร็จภายในเดือนมิถุนายน

*** ความก้าวหน้าโครงการ Flagship จาก www.pmocflood.com

● สูงกว่าร้อยละ 80

สถานะความก้าวหน้าการดำเนินโครงการงบกลาง รายการเยียวยา ฟื้นฟูฯ (120,000 ลบ.)

สรุปกลุ่มจังหวัดปลายน้ำ

จังหวัด	ผลการใช้จ่ายงบประมาณ			ผลการดำเนินงาน							
	จัดสรร	*เบิกจ่าย (กรมรายงาน)	ร้อยละ	เสร็จใน ส.ค.**				เสร็จหลัง ส.ค.**			
				ภาพรวม		เฉพาะโครงการ Flagship		ภาพรวม		เฉพาะโครงการ Flagship	
				รายการ	ก้าวหน้า	รายการ	ก้าวหน้า***	รายการ	ก้าวหน้า	รายการ	ก้าวหน้า***
กลุ่มจังหวัดปลายน้ำ	58,488.4504	32,318.1833	55.26%	8,079	● 85.75%	22	76.59%	1,524	50.35%	24	71.07%
อ่างทอง	2,968.6149	2,113.7989	71.20%	1,150	● 96.05%	2	66.67%	24	61.30%	1	33.33%
สุพรรณบุรี	1,842.2295	1,461.5583	79.34%	365	● 94.31%	3	75.00%	23	60.99%	1	25.00%
ฉะเชิงเทรา	1,510.8207	1,117.3807	73.96%	399	● 93.49%	-	-	130	● 85.26%	1	● 100.00%
นครนายก	608.3352	479.3771	78.80%	257	● 92.34%	3	● 100.00%	11	59.25%	-	-
สมุทรปราการ	511.6192	312.0446	60.99%	43	● 91.22%	2	66.67%	5	78.75%	1	33.33%
สิงห์บุรี	2,135.9039	1,087.7344	50.93%	602	● 89.16%	1	● 100.00%	28	24.87%	-	-
ปราจีนบุรี	829.5848	526.5828	63.48%	284	● 88.68%	5	● 100.00%	59	70.90%	-	-
ลพบุรี	3,242.5258	1,873.9567	57.79%	551	● 88.60%	-	-	25	49.03%	4	● 100.00%
นนทบุรี	4,029.3450	1,885.6611	46.80%	427	● 88.43%	4	66.67%	46	53.16%	2	33.33%
นครปฐม	3,808.5762	3,213.1507	84.37%	313	● 86.27%	1	● 100.00%	40	60.68%	-	-
สระบุรี	1,813.3828	886.5854	48.89%	308	● 83.40%	-	-	42	75.32%	1	● 100.00%
ปทุมธานี	8,539.6470	5,032.3371	58.93%	1,048	● 80.02%	-	-	196	53.95%	2	● 100.00%
พระนครศรีอยุธยา	11,618.2090	5,324.1888	45.83%	1,910	78.80%	-	-	713	37.96%	5	● 100.00%
สมุทรสาคร	895.9003	495.8923	55.35%	63	75.36%	1	14.29%	10	68.82%	6	● 85.71%
กรุงเทพมหานคร	14,133.7560	6,507.9343	46.05%	359	72.56%	-	-	172	39.78%	-	-

หมายเหตุ: * ผลการเบิกจ่ายจากระบบรายงานแผน/ผลการเยียวยาผู้ประสบอุทกภัย สำนักงบประมาณ

** ตามข้อสั่งการท่านนายกรัฐมนตรีให้กลุ่มจังหวัดต้นน้ำดำเนินการให้แล้วเสร็จภายในเดือนมิถุนายน

*** ความก้าวหน้าโครงการ Flagship จาก www.pmoctlood.com (ไม่มีข้อมูลของกรุงเทพมหานคร)

● สูงกว่าร้อยละ 80

สถานะความก้าวหน้าการดำเนินโครงการงบกลาง รายการเยียวยา ฟื้นฟูฯ (120,000 ลบ.)

สรุปจังหวัดนอกกลุ่มต้นน้ำ กลางน้ำ ปลายน้ำ

จังหวัด	จำนวน (รายการ)	การใช้จ่ายงบประมาณ			ความก้าวหน้า		จังหวัด	จำนวน (รายการ)	การใช้จ่ายงบประมาณ			ความก้าวหน้า	
		จัดสรร	*เบิกจ่าย (กรมรายงาน)	ร้อยละ	ในการดำเนินงาน เฉลี่ย (ร้อยละ)	จัดสรร			*เบิกจ่าย (กรมรายงาน)	ร้อยละ	ในการดำเนินงาน เฉลี่ย (ร้อยละ)		
รวมทั้งสิ้น	6,683	34,804.5340	19,269.4655	55.36	● 86.06%	ราชบุรี	24	79.1641	64.4176	81.37	● 85.26%		
สมุทรสงคราม	1	27.6140	27.6140	100.00	● 100.00%	นครพนม	198	1,025.3219	285.6609	27.86	● 85.19%		
ชัยภูมิ	771	2,358.5796	2,203.5084	93.43	● 97.24%	สกลนคร	108	226.3566	152.2542	67.26	● 84.65%		
ยโสธร	350	986.0827	845.3730	85.73	● 95.88%	อำนาจเจริญ	50	133.8092	85.6402	64.00	● 84.57%		
สตูล	84	341.0505	261.6746	76.73	● 94.04%	ร้อยเอ็ด	473	1,885.3153	1,610.3851	85.42	● 84.37%		
สงขลา	26	107.2851	47.0989	43.90	● 93.85%	สุราษฎร์ธานี	47	84.1269	51.3807	61.08	● 83.86%		
พัทลุง	57	197.2704	149.9945	76.03	● 93.56%	หนองคาย	95	356.3825	186.2113	52.25	● 83.10%		
สระแก้ว	99	390.5422	350.8117	89.83	● 93.34%	อุดรธานี	171	483.2903	356.0066	73.66	● 82.28%		
หนองบัวลำภู	24	271.4108	225.2780	83.00	● 93.17%	ระยอง	59	118.3099	57.0752	48.24	● 81.65%		
กาฬสินธุ์	406	927.4429	706.5957	76.19	● 92.60%	บุรีรัมย์	91	611.5547	430.3313	70.37	● 80.93%		
สุรินทร์	244	1,204.2323	835.2238	69.36	● 92.41%	ชลบุรี	57	244.3110	150.5887	61.64	● 80.84%		
เพชรบูรณ์	258	930.6496	695.3381	74.72	● 91.17%	มุกดาหาร	153	340.1649	278.3661	81.83	● 77.91%		
นราธิวาส	21	58.8729	45.3796	77.08	● 90.29%	ศรีสะเกษ	30	92.7491	61.9624	66.81	● 77.70%		
ปัตตานี	34	149.2573	108.9219	72.98	● 89.46%	ประจวบคีรีขันธ์	14	32.5903	15.2114	46.67	● 77.52%		
มหาสารคาม	436	1,141.1625	947.8116	83.06	● 89.22%	ยะลา	8	15.3160	10.1558	66.31	● 75.00%		
อุบลราชธานี	351	1,499.0801	1,088.0164	72.58	● 89.18%	เลย	355	602.7498	335.0906	55.59	● 73.45%		
นครราชสีมา	137	899.0799	627.8643	69.83	● 88.48%	จันทบุรี	37	138.3460	91.5764	66.19	● 72.22%		
ขอนแก่น	399	1,821.3335	1,396.3646	76.67	● 88.00%	ระนอง	35	91.5037	42.9287	46.91	● 68.17%		
พังงา	165	167.4904	89.1750	53.24	● 87.75%	ตราด	41	89.0086	58.8984	66.17	● 64.14%		
บึงกาฬ	65	112.1658	65.7932	58.66	● 86.59%	ส่วนกลาง	358	13,138.7834	3,123.9868	23.78	● 55.24%		
ศรีสะเกษ	323	1,311.3425	1,083.3000	82.61	● 86.54%	ภูเก็ต	28	113.4350	20.1997	17.81	● 40.63%		

หมายเหตุ: ● สูงกว่าร้อยละ 80

สรุปสถานะความก้าวหน้าการดำเนินโครงการภายใต้การใช้จ่ายเงินกู้
เพื่อการวางระบบบริหารจัดการน้ำและสร้างอนาคตประเทศ พ.ศ. 2555

หน่วย : ล้านบาท (ทศนิยม 4 ตำแหน่ง)

กระทรวง/กรม	กรอบวงเงิน ตามมติ ครม.	จัดสรร	คงเหลือ
กระทรวงเกษตรและสหกรณ์	1,795.0302	1,484.2818	310.7484
- กรมชลประทาน	1,782.4302	1,471.6818	310.7484
- กรมพัฒนาที่ดิน	12.6000	12.6000	-
กระทรวงคมนาคม	21,724.4430	17,742.4550	3,981.9880
- กรมเจ้าท่า	3,282.1560	22.1560	3,260.0000
- กรมทางหลวง	9,583.8000	9,036.0790	547.7210
- กรมทางหลวงชนบท	8,858.4870	8,684.2200	174.2670
กระทรวงมหาดไทย	1,220.0000	1,219.8000	0.2000
- กรมโยธาธิการและผังเมือง	1,220.0000	1,219.8000	0.2000
กระทรวงทรัพยากรธรรมชาติและสิ่งแวดล้อม	942.6940	925.5690	17.1250
- กรมทรัพยากรทางทะเลและชายฝั่ง	35.7600	35.3000	0.4600
- กรมอุทยานแห่งชาติ สัตว์ป่า และพันธุ์พืช	463.2000	463.2000	-
- กรมป่าไม้	443.7340	427.0690	16.6650
รัฐวิสาหกิจ	3,236.6940	-	3,236.6940
- การนิคมอุตสาหกรรมแห่งประเทศไทย	3,236.6940	-	3,236.6940
รวมทั้งสิ้น	28,918.8612	21,372.1058	7,546.7554

หมายเหตุ - ตามมติคณะรัฐมนตรี ลงวันที่ 8 พฤษภาคม 2555 วงเงิน 25,055.4310 ล้านบาท (942.6940+ 24,112.7370)
จัดสรร 20,954.9266 ล้านบาท คงเหลือ 4,100.5044 ล้านบาท
- ตามมติคณะรัฐมนตรี ลงวันที่ 5 มิถุนายน 2555 วงเงิน 3,850.8302 ล้านบาท
จัดสรร 404.5792 ล้านบาท คงเหลือ 3,446.2510 ล้านบาท
- ตามมติคณะรัฐมนตรี ลงวันที่ 10 กรกฎาคม 2555 วงเงิน 12.6000 ล้านบาท
จัดสรร 12.6000 ล้านบาท (ตัดเงินจากกรมป่าไม้ให้กรมพัฒนาที่ดิน)