

ด่วนที่สุด

ที่ นร ๐๕๐๖/ว ๑๘๖



สำนักเลขาธิการคณะรัฐมนตรี
ทำเนียบรัฐบาล กทม. ๑๐๓๐๐

๑๔ ตุลาคม ๒๕๕๓

เรื่อง รายงานผลการเบิกจ่ายเงินงบประมาณปีงบประมาณ พ.ศ. ๒๕๕๓

เรียน รอง-นรม., รัฐ-นร., กระทรวง, กรม

อ้างถึง หนังสือสำนักเลขาธิการคณะรัฐมนตรี ด่วนที่สุด ที่ นร ๐๕๐๖/ว ๑๘๕
ลงวันที่ ๑๔ กรกฎาคม ๒๕๕๓

สิ่งที่ส่งมาด้วย สำเนาหนังสือกระทรวงการคลัง ด่วนที่สุด ที่ กค ๐๔๒๐.๕/๑๙๗๐๗
ลงวันที่ ๑ ตุลาคม ๒๕๕๓

ตามที่ได้แจ้งมติคณะรัฐมนตรี (๑๓ กรกฎาคม ๒๕๕๓) เกี่ยวกับรายงานผลการเบิกจ่ายเงิน
งบประมาณรายจ่ายประจำปีงบประมาณ พ.ศ. ๒๕๕๓ ไตรมาสที่ ๒ (มกราคม-มีนาคม ๒๕๕๓)
มาเพื่อทราบ ความละเอียดแจ้งแล้ว นั้น

กระทรวงการคลังได้เสนอรายงานผลการเบิกจ่ายเงินงบประมาณปีงบประมาณ
พ.ศ. ๒๕๕๓ ไตรมาสที่ ๓ (เมษายน-มิถุนายน ๒๕๕๓) มาเพื่อดำเนินการ ความละเอียดปรากฏตาม
สำเนาหนังสือที่ส่งมาด้วยนี้

สำนักเลขาธิการคณะรัฐมนตรีได้นำเสนอคณะรัฐมนตรีทราบแล้วเมื่อวันที่ ๑๒ ตุลาคม ๒๕๕๓

จึงเรียนมาเพื่อโปรดทราบ

ขอแสดงความนับถือ

(นายอำพน กิตติอำพน)
เลขาธิการคณะรัฐมนตรี

สำนักวิเคราะห์เรื่องเสนอคณะรัฐมนตรี

โทร. ๐ ๒๒๘๐ ๙๐๐๐ ต่อ ๓๒๖

โทรสาร ๐ ๒๒๘๐ ๙๐๖๔

www.cabinet.thaigov.go.th

ด่วนที่สุด
ที่ กก 0420.5/19907



กระทรวงการคลัง

ถนนพระราม 6 กทม. 10400

ตุลาคม 2553

เรื่อง รายงานผลการเบิกจ่ายเงินงบประมาณปีงบประมาณ พ.ศ. 2553

เรียน เลขาธิการคณะรัฐมนตรี

อ้างถึง หนังสือสำนักเลขาธิการคณะรัฐมนตรี ด่วนที่สุด ที่ นร 0506/ว 177 ลงวันที่ 2 ตุลาคม 2552

สิ่งที่ส่งมาด้วย สรุปสถานการณ์การเบิกจ่ายเงินงบประมาณปีงบประมาณ พ.ศ. 2553 ไตรมาสที่ 3
(เมษายน - มิถุนายน 2553)

เรื่องเดิม

คณะรัฐมนตรีมีมติเมื่อวันที่ 29 กันยายน 2552 ให้กระทรวงการคลังโดยกรมบัญชีกลาง
รายงานผลการเบิกจ่ายเงินงบประมาณรายจ่ายประจำปีงบประมาณ พ.ศ. 2553 ให้คณะรัฐมนตรีทราบ
เป็นรายไตรมาส

เหตุผลความจำเป็น

เพื่อให้คณะรัฐมนตรีรับทราบผลการเบิกจ่ายเงินงบประมาณปีงบประมาณ พ.ศ. 2553
ของส่วนราชการและรัฐวิสาหกิจ

ข้อเท็จจริง

กระทรวงการคลังขอรายงานสรุปสถานการณ์การเบิกจ่ายเงินงบประมาณปีงบประมาณ
พ.ศ. 2553 ไตรมาสที่ 3 (เมษายน - มิถุนายน 2553) รายละเอียดปรากฏตามสิ่งที่ส่งมาด้วย

จึงเรียนมาเพื่อโปรดนำเสนอคณะรัฐมนตรีเพื่อทราบต่อไป

ขอแสดงความนับถือ

(นายกรณ์ จาติกวณิช)

รัฐมนตรีว่าการกระทรวงการคลัง

กรมบัญชีกลาง

สำนักบริหารการรับ-จ่ายเงินภาครัฐ

โทรศัพท์ 0 2271 3123

โทรสาร 0 2271 3132



สรุปสถานการณ์การเบิกจ่ายเงินงบประมาณปีงบประมาณ พ.ศ. 2553

ไตรมาสที่ 3 (เมษายน - มิถุนายน 2553)

บทสรุปผู้บริหาร (Executive Summary)

สรุปสถานการณ์การเบิกจ่ายเงินงบประมาณ ปีงบประมาณ พ.ศ. 2553 ไตรมาสที่ 3 (เมษายน – มิถุนายน 2553) มีการเบิกจ่ายแล้วทั้งสิ้น 1,517,796.06 ล้านบาท หรือร้อยละ 67.50 ของวงเงิน 2,248,604.48 ล้านบาท โดยประมาณการใน 3 เดือนที่เหลือจะมีการเบิกจ่ายเงิน เฉลี่ยประมาณเดือนละ 170,000.00 ล้านบาท สิ้นปีงบประมาณจะมีเงินเข้าสู่ระบบเศรษฐกิจทั้งสิ้นประมาณ 2,036,024.36 ล้านบาท สำหรับผลการเบิกจ่ายเงินประกอบด้วย

เงินงบประมาณรายจ่ายประจำปีงบประมาณ พ.ศ. 2553 มีการเบิกจ่ายแล้วทั้งสิ้น 1,207,017.84 ล้านบาท หรือร้อยละ 71.00 ของวงเงินงบประมาณ (1,700,000.00 ล้านบาท) สูงกว่าเป้าหมาย (ร้อยละ 68.00) คิดเป็นร้อยละ 3.00 โดยมีหน่วยงานที่เบิกจ่ายเงินงบประมาณรายจ่ายภาพรวมต่ำสุด ได้แก่ จังหวัดและกลุ่มจังหวัด กระทรวงเทคโนโลยีสารสนเทศและการสื่อสาร และกระทรวงคมนาคม โดยมีอัตราการเบิกจ่ายร้อยละ 45.19 45.22 และ 51.49 ตามลำดับ

เงินงบประมาณที่กักไว้เบิกเหลือในปีและขยายเวลาเบิกจ่ายเงิน ประกอบด้วย เงินงบประมาณรายจ่ายประจำปีงบประมาณ พ.ศ. 2545 - 2552 สามารถเบิกจ่ายได้ จำนวน 131,946.24 ล้านบาท หรือร้อยละ 54.26 ของวงเงินงบประมาณเหลือในปี จำนวน 243,173.87 ล้านบาท

เงินโครงการลงทุนภายใต้แผนปฏิบัติการไทยเข้มแข็ง 2555 วงเงินรวมทั้งสิ้น 349,960.44 ล้านบาท มีการจัดสรรแล้ว จำนวนทั้งสิ้น 305,430.61 ล้านบาท เบิกจ่ายแล้ว จำนวน 178,831.99 ล้านบาท หรือร้อยละ 58.55

สาเหตุการเบิกจ่ายล่าช้าเนื่องจาก

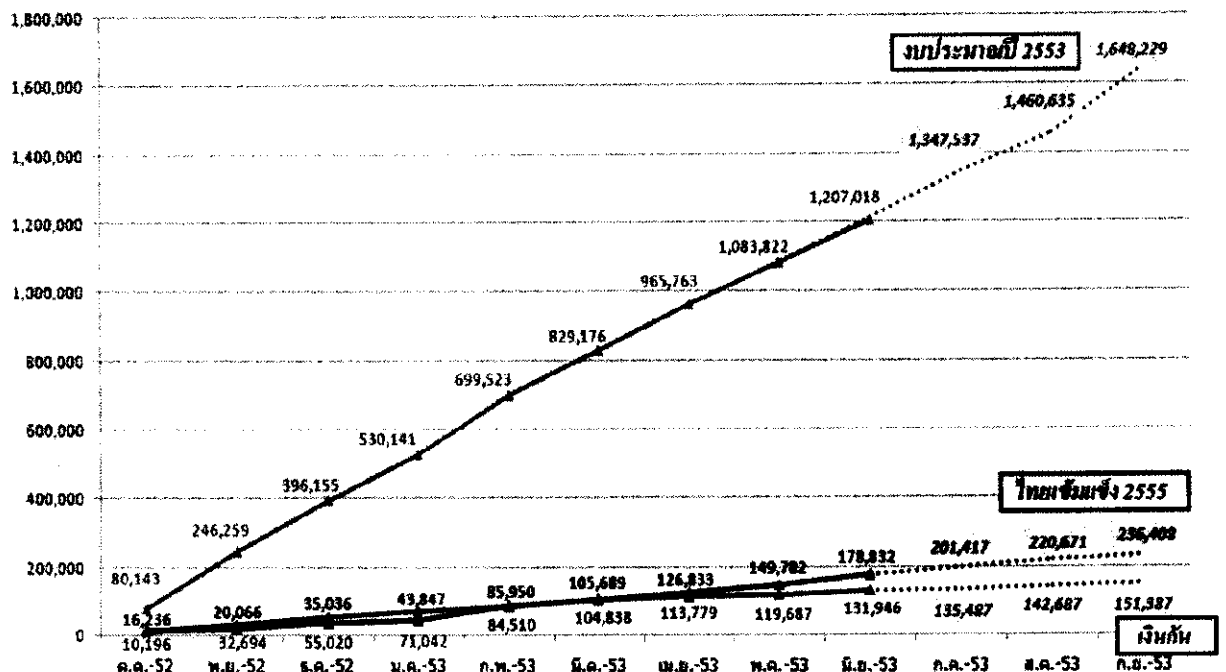
- > มีการเปลี่ยนแปลงรูปแบบรายการ และแผนงาน / โครงการ ทำให้ในปัจจุบันยังอยู่ในขั้นตอนการประกวดราคา
- > โครงการผูกพันข้ามปีงบประมาณ หน่วยงานจะเบิกจ่ายจากเงินงบประมาณที่กักไว้เบิกเหลือปีก่อน หลังจากนั้นจึงจะเบิกจ่ายจากงบประมาณปีปัจจุบัน
- > ได้รับผลกระทบจากเหตุการณ์ความไม่สงบในพื้นที่กรุงเทพมหานคร และต่างจังหวัด ทำให้ไม่สามารถดำเนินการได้ตามแผนงาน
- > ไม่สามารถหาผู้รับจ้างได้ หรือมีผู้รับจ้างเสนอราคาเพียงรายเดียว
- > ผู้รับจ้างประสงค์จะเบิกจ่ายเพียงครั้งเดียวเมื่องานแล้วเสร็จ

สรุปสถานการณ์การเบิกจ่ายเงินงบประมาณ ปีงบประมาณ พ.ศ. 2553 ไตรมาสที่ 3 (เมษายน – มิถุนายน 2553)

สรุปสถานการณ์การเบิกจ่ายเงินงบประมาณ ปีงบประมาณ พ.ศ. 2553 ตั้งแต่ต้นปีงบประมาณจนถึงไตรมาสที่ 3 (เมษายน – มิถุนายน 2553) มีการเบิกจ่ายแล้วทั้งสิ้น 1,517,796.06 ล้านบาท หรือร้อยละ 67.50 ของวงเงิน 2,248,604.48 ล้านบาท (แผนภาพที่ 1)

แผนภาพที่ 1 : แสดงผลการเบิกจ่ายเงินงบประมาณไตรมาสที่ 3 (เมษายน – มิถุนายน 2553)

หน่วย : ล้านบาท



หมายเหตุ : ผลการเบิกจ่ายเงินไทยเข้มแข็ง 2555 ในเดือนตุลาคม 2552 รวมถึงแต่เริ่มโครงการจนถึงสิ้นเดือนตุลาคม 2552

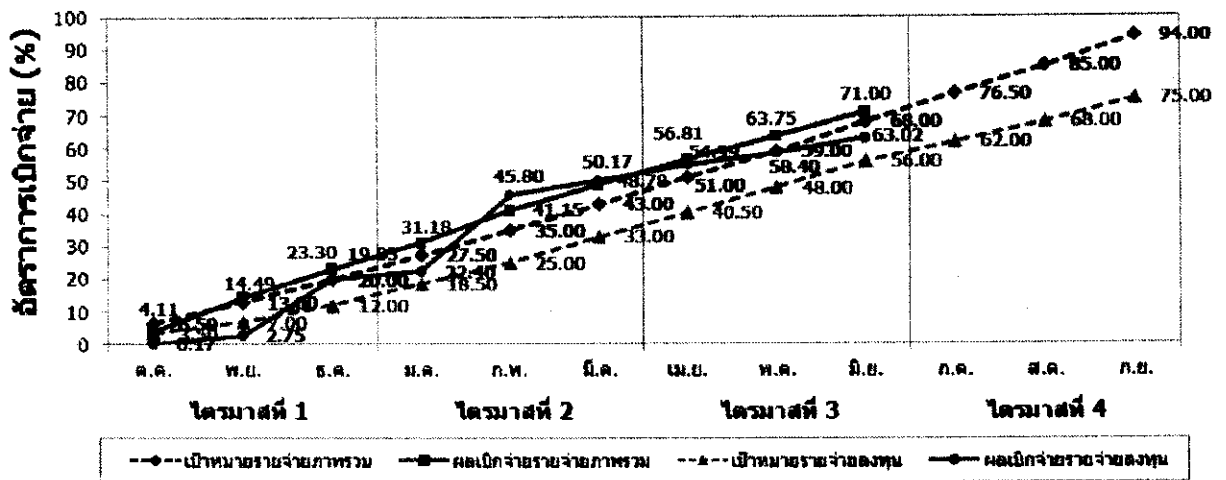
เงินงบประมาณรายจ่ายประจำปีงบประมาณ พ.ศ. 2553

ส่วนราชการและรัฐวิสาหกิจเบิกจ่ายเงินจากคลังแล้ว จำนวน 1,207,017.84 ล้านบาท หรือร้อยละ 71.00 ของวงเงินงบประมาณ (1,700,000.00 ล้านบาท) สูงกว่าเป้าหมาย (ร้อยละ 68.00) คิดเป็นร้อยละ 3.00 ได้แก่

- รายจ่ายประจำ จำนวน 1,066,313.33 ล้านบาท หรือร้อยละ 72.21 ของวงเงินงบประมาณ รายจ่ายประจำหลังโอนเปลี่ยนแปลง (1,476,715.52 ล้านบาท)
- รายจ่ายลงทุน จำนวน 140,704.51 ล้านบาท หรือร้อยละ 63.02 ของวงเงินงบประมาณ รายจ่ายลงทุนหลังโอนเปลี่ยนแปลง (223,284.48 ล้านบาท) สูงกว่าเป้าหมาย (ร้อยละ 56.00) คิดเป็นร้อยละ 7.02

ทั้งนี้ เป็นผลมาจากวงเงินงบประมาณรายจ่ายประจำปีงบประมาณ พ.ศ. 2553 ลดลงเมื่อเปรียบเทียบกับวงเงินงบประมาณรายจ่ายประจำปีงบประมาณ พ.ศ. 2552

แผนภาพที่ 2 แสดงผลการเบิกจ่ายเงินงบประมาณไตรมาสที่ 3 (เมษายน – มิถุนายน 2553) เปรียบเทียบกับเป้าหมาย



หมายเหตุ : 1. เป้าหมายการเบิกจ่ายเงินงบประมาณรายจ่ายภาพรวม ณ สิ้นเดือนมิถุนายน 2553 คือ ร้อยละ 68.00
 2. เป้าหมายการเบิกจ่ายเงินงบประมาณรายจ่ายลงทุน ณ สิ้นเดือนมิถุนายน 2553 คือ ร้อยละ 56.00

ผลการเบิกจ่ายเงินงบประมาณของหน่วยงานที่มีอัตราการเบิกจ่ายเงินงบประมาณรายจ่ายภาพรวมต่ำกว่าเป้าหมาย

หน่วยงานที่มีอัตราการเบิกจ่ายเงินงบประมาณรายจ่ายภาพรวมต่ำกว่าเป้าหมาย (ร้อยละ 68.00) มีจำนวน 15 กระทรวง (ตารางที่ 1) ซึ่งหน่วยงานที่มีผลการเบิกจ่ายต่ำสุด 3 ลำดับแรก ได้แก่ จังหวัดและกลุ่มจังหวัด กระทรวงเทคโนโลยีสารสนเทศและการสื่อสาร และกระทรวงคมนาคม

สาเหตุการเบิกจ่ายล่าช้า

- จังหวัดและกลุ่มจังหวัด รายการก่อสร้างส่วนใหญ่อยู่ระหว่างดำเนินการตามสัญญา และเบิกจ่ายตามงวดงาน ส่วนที่เหลืออยู่ระหว่างการจัดซื้อจัดจ้างและรอลงนามในสัญญา เนื่องจากมีการเปลี่ยนแปลงรายละเอียดโครงการ
- กระทรวงเทคโนโลยีสารสนเทศและการสื่อสาร การเบิกจ่ายรายจ่ายภาพรวมล่าช้า เนื่องจากหน่วยงานเบิกจ่ายจากเงินกันไว้เบิกเหลือมปีก่อน โดยงบประมาณรายจ่ายประจำปีในส่วนของ การเบิกจ่ายรายจ่ายลงทุนเบิกจ่ายได้เพียงร้อยละ 4.16 ของวงเงินงบประมาณรายจ่ายลงทุน (852.19 ล้านบาท) แต่โดยที่การเบิกจ่ายส่วนใหญ่เป็นการเบิกจ่ายรายจ่ายประจำ คิดเป็นร้อยละ 57.61 ของวงเงินงบประมาณรายจ่ายประจำ (2,825.41 ล้านบาท)
- กระทรวงคมนาคม การเบิกจ่ายรายจ่ายภาพรวมล่าช้าเนื่องจากส่วนใหญ่เป็นงบประมาณรายจ่ายลงทุน คิดเป็นร้อยละ 85.96 ของวงเงินงบประมาณ (54,041.57 ล้านบาท) ประกอบกับ เป็นรายการก่อสร้างและบำรุงถนนที่ต้องใช้ระยะเวลาในการดำเนินงาน เนื่องจากลักษณะพื้นฐานของงานในช่วง ไตรมาส 1 - 2 ยังเป็นช่วงแรกของการก่อสร้าง การเบิกจ่ายจึงยังไม่มากซึ่งเป็นไปตามลักษณะงาน โดยจะแล้วเสร็จและเบิกจ่ายในช่วงไตรมาสที่ 3 - 4 ทำให้ยอดเบิกจ่ายสูงขึ้นในช่วงปลายปีงบประมาณ

ตารางที่ 1 แสดงหน่วยงานทั้งหมดที่มีผลการเบิกจ่ายเงินงบประมาณ รายจ่ายภาพรวม ต่ำกว่าเป้าหมาย (เรียงลำดับตามหน่วยงานที่มีร้อยละเบิกจ่ายต่อบริษัทต่ำกว่าเป้าหมาย จากมากไปน้อย)

หน่วยงาน	วงเงินงบประมาณ (ล้านบาท)	รายจ่าย (ร้อยละ)	สูง/(ต่ำ) เป้าหมาย (ร้อยละ)
1. จังหวัดและกลุ่มจังหวัด	3,300.00	45.19	(22.81)
2. กระทรวงเทคโนโลยีสารสนเทศและการสื่อสาร	3,677.59	45.22	(22.78)
3. กระทรวงคมนาคม	54,041.57	51.49	(16.51)
4. กระทรวงพลังงาน	1,869.48	53.57	(14.43)
5. กระทรวงทรัพยากรธรรมชาติและสิ่งแวดล้อม	20,108.52	55.86	(12.14)
6. กระทรวงการท่องเที่ยวและกีฬา	4,113.14	56.23	(11.77)
7. กระทรวงกลาโหม	154,032.48	57.19	(10.81)
8. กระทรวงวัฒนธรรม	4,347.82	58.52	(9.48)
9. กระทรวงอุตสาหกรรม	5,601.95	58.78	(9.22)
10. สำนักงานกฤษฎีกา	22,909.85	58.85	(9.15)
11. กระทรวงเกษตรและสหกรณ์	54,357.85	60.79	(7.21)
12. กระทรวงยุติธรรม	15,168.16	62.68	(5.32)
13. กระทรวงการคลัง	215,709.68	63.01	(4.99)
14. กระทรวงพาณิชย์	6,251.67	63.80	(4.20)
15. กระทรวงการพัฒนาสังคมและความมั่นคงของมนุษย์	9,225.84	67.03	(0.97)

หมายเหตุ : ข้อมูลเบื้องต้น ที่มา : ระบบบริหารการเงินการคลังภาครัฐแบบอิเล็กทรอนิกส์ (GFMIS)

รวบรวม : กรมบัญชีกลาง ข้อมูล ณ สิ้นเดือนมิถุนายน 2553

ผลการเบิกจ่ายเงินงบประมาณรายจ่ายลงทุนของหน่วยงานที่มีอัตราการเบิกจ่ายเงินงบประมาณรายจ่ายลงทุนต่ำกว่าเป้าหมาย

หน่วยงานที่มีอัตราการเบิกจ่ายเงินงบประมาณรายจ่ายลงทุนต่ำกว่าเป้าหมาย (ร้อยละ 56.00) มีจำนวน 20 กระทรวง (ตารางที่ 2) ซึ่งหน่วยงานที่มีผลการเบิกจ่ายต่ำสุด 3 ลำดับแรก ได้แก่ กระทรวงเทคโนโลยีสารสนเทศและการสื่อสาร สำนักงานกฤษฎีกา และกระทรวงยุติธรรม

สาเหตุที่มีการเบิกจ่ายล่าช้า

- กระทรวงเทคโนโลยีสารสนเทศและการสื่อสาร การเบิกจ่ายล่าช้าเนื่องจากโครงการที่อยู่ในความรับผิดชอบประกอบด้วยโครงการจัดหาครุภัณฑ์คอมพิวเตอร์ และจัดทำระบบเตือนภัย ซึ่งเป็นโครงการผูกพันข้ามปีงบประมาณ พ.ศ. 2552 – 2554 ปัจจุบันหน่วยงานเบิกจ่ายจากเงินกันไว้เบิกเหลือมปีก่อน หลังจากนั้นจะเบิกจ่ายจากเงินงบประมาณรายจ่ายประจำปีงบประมาณ พ.ศ. 2553 สำหรับโครงการใหม่ประสบปัญหาการประกวดราคา ทำให้ขณะนี้ยังอยู่ระหว่างดำเนินการจัดซื้อจัดจ้าง

- สำนักนายกรัฐมนตรี การเบิกจ่ายล่าช้าส่วนหนึ่งเป็นผลมาจากโครงการเศรษฐกิจพอเพียงเพื่อยกระดับชุมชน ซึ่งได้รับงบประมาณจำนวน 3,000.00 ล้านบาท ยังไม่มีการเบิกจ่าย เนื่องจากจะเบิกจ่ายจากเงินกันไว้เบิกเหลือในปี พ.ศ. 2552 ให้หมดก่อนเริ่มเบิกจ่ายจากงบประมาณปีปัจจุบัน

- กระทรวงยุติธรรม การเบิกจ่ายล่าช้าเนื่องจากในส่วนของโครงการผูกพันข้ามปี หน่วยงานเบิกจ่ายเงินกันไว้เบิกเหลือปีก่อน สำหรับโครงการใหม่บางโครงการอยู่ระหว่างการเปลี่ยนแปลงรายการให้เหมาะสมกับพื้นที่และวงเงินงบประมาณที่ได้รับ ประกอบกับปัญหาความไม่สงบในพื้นที่กรุงเทพมหานคร และต่างจังหวัด และมีการประกาศภาวะฉุกเฉินในพื้นที่ต่างๆ ส่งผลให้ไม่สามารถดำเนินการได้ตามแผนงาน ทำให้โครงการบางส่วนยังอยู่ระหว่างดำเนินการจัดซื้อจัดจ้างและเตรียมลงนามในสัญญา โดยคาดว่าจะเบิกจ่ายได้ประมาณ ไตรมาสที่ 4

ตารางที่ 2 แสดงหน่วยงานทั้งหมดที่มีผลการเบิกจ่ายเงินงบประมาณ รัยจ่ายลงทุน ต่ำกว่าเป้าหมาย (เรียงลำดับตามหน่วยงานที่มีร้อยละเบิกจ่ายต่องบประมาณต่ำกว่าเป้าหมาย จากมากไปน้อย)

หน่วยงาน	วงเงินงบประมาณ (ล้านบาท)	รายจ่าย (ร้อยละ)	สูง/(ต่ำ) เป้าหมาย (ร้อยละ)
1. กระทรวงเทคโนโลยีสารสนเทศและการสื่อสาร	852.19	4.16	(51.84)
2. สำนักนายกรัฐมนตรี	4,008.99	9.64	(46.36)
3. กระทรวงยุติธรรม	956.94	10.63	(45.37)
4. ส่วนราชการ ไม่สังกัดสำนักนายกรัฐมนตรี	2,387.12	18.25	(37.75)
5. กระทรวงพาณิชย์	181.54	21.90	(34.10)
6. กระทรวงวัฒนธรรม	757.80	26.69	(29.31)
7. กระทรวงอุตสาหกรรม	215.86	29.33	(26.67)
8. กระทรวงพลังงาน	510.00	33.29	(22.71)
9. จังหวัดและกลุ่มจังหวัด	704.81	35.19	(20.81)
10. กระทรวงทรัพยากรธรรมชาติและสิ่งแวดล้อม	6,546.07	36.87	(19.13)
11. รัฐวิสาหกิจ	8,177.02	41.46	(14.54)
12. กระทรวงเกษตรและสหกรณ์	19,731.12	46.03	(9.97)
13. กระทรวงการท่องเที่ยวและกีฬา	853.68	46.93	(9.07)
14. กระทรวงคมนาคม	46,454.61	49.14	(6.86)
15. กระทรวงแรงงาน	32.02	49.48	(6.52)
16. กระทรวงกลาโหม	2,055.61	49.88	(6.12)
17. กระทรวงการคลัง	1,226.90	50.73	(5.27)
18. กระทรวงสาธารณสุข	1,371.26	51.42	(4.58)
19. กระทรวงศึกษาธิการ	12,549.86	52.41	(3.59)
20. กระทรวงการต่างประเทศ	491.25	55.26	(0.74)

หมายเหตุ : ข้อมูลเบื้องต้น

ที่มา : ระบบบริหารการเงินการคลังภาครัฐแบบอิเล็กทรอนิกส์ (GFMS)

รวบรวม : กรมบัญชีกลาง

ข้อมูล ณ สิ้นเดือนมิถุนายน 2553

เงินงบประมาณที่กันไว้เบิกเหลือปีและขยายเวลาเบิกจ่ายเงิน

เงินงบประมาณที่กันไว้เบิกเหลือปีและขยายเวลาเบิกจ่ายเงิน ประกอบด้วยเงินงบประมาณรายจ่ายประจำปีงบประมาณ พ.ศ. 2545 - 2552 สามารถเบิกจ่ายได้ จำนวน 131,946.24 ล้านบาท หรือร้อยละ 54.26 ของวงเงินงบประมาณเหลือปี จำนวน 243,173.87 ล้านบาท (ตารางที่ 3) ซึ่งหน่วยงานที่มีผลการเบิกจ่ายค่าสุด 3 ลำดับแรก ได้แก่

- สำนักงานรัฐมนตรี มีเงินงบประมาณที่กันไว้เบิกเหลือปีและขยายเวลาเบิกจ่ายเงิน ประกอบด้วยเงินงบประมาณรายจ่ายประจำปีงบประมาณ พ.ศ. 2548 - 2552 จำนวนทั้งสิ้น 13,078.03 ล้านบาท เบิกจ่ายแล้ว 1,550.87 ล้านบาท หรือร้อยละ 11.86 ส่วนหนึ่งเป็นผลมาจากโครงการเศรษฐกิจพอเพียงเพื่อยกระดับชุมชน ที่มีวงเงินกันไว้เบิกเหลือปีสูงถึง 10,200.00 ล้านบาท ซึ่งขณะนี้ยังไม่มีการเบิกจ่าย

- สภากาชาดไทย (รายการบริการรักษาพยาบาล) มีเงินงบประมาณที่กันไว้เบิกเหลือปีของงบประมาณรายจ่ายประจำปีงบประมาณ พ.ศ. 2552 จำนวนทั้งสิ้น 188.32 ล้านบาท เบิกจ่ายแล้ว 56.02 ล้านบาท หรือ ร้อยละ 29.75

- ส่วนราชการไม่สังกัดสำนักงานรัฐมนตรี กระทรวง หรือทบวง มีเงินงบประมาณที่กันไว้เบิกเหลือปีและขยายเวลาเบิกจ่ายเงิน ประกอบด้วยเงินงบประมาณรายจ่ายประจำปีงบประมาณ พ.ศ. 2548 - 2552 จำนวนทั้งสิ้น 13,488.75 ล้านบาท เบิกจ่ายแล้ว 4,520.81 ล้านบาท หรือร้อยละ 33.52 โดยหน่วยงานที่มีเงินกันไว้เบิกเหลือปีสูง 3 ลำดับแรกได้แก่

> สำนักงานตำรวจแห่งชาติ จำนวนทั้งสิ้น 7,256.19 ล้านบาท เบิกจ่ายแล้ว 3,377.10 ล้านบาท หรือร้อยละ 46.54

> สำนักงานเลขาธิการสภาผู้แทนราษฎร จำนวนทั้งสิ้น 4,216.76 ล้านบาท เบิกจ่ายแล้ว 344.91 ล้านบาท หรือร้อยละ 8.18

> สำนักงานอัยการสูงสุด จำนวนทั้งสิ้น 1,495.25 ล้านบาท เบิกจ่ายแล้ว 498.31 ล้านบาท หรือร้อยละ 33.33

ตารางที่ 3 แสดงผลการเบิกจ่ายเงินงบประมาณที่กันไว้เบิกเหลือในปีและขยายเวลาเบิกจ่ายเงินของหน่วยงานต่างๆ
(เรียงลำดับตามหน่วยงานที่มีร้อยละเบิกจ่ายต่อวงเงินที่กันไว้เบิกเหลือมีจากน้อยไปมาก)

หน่วยงาน	วงเงินงบประมาณ ที่กันไว้เบิกเหลือในปี	รายจ่าย	
		จำนวนเงิน (ล้านบาท)	ร้อยละ
1. สำนักนายกรัฐมนตรี	13,078.03	1,550.87	11.86
2. สภากาชาดไทย	188.32	56.02	29.75
3. ส่วนราชการไม่สังกัดสำนักนายกรัฐมนตรีฯ	13,488.75	4,520.81	33.52
4. กระทรวงเทคโนโลยีสารสนเทศฯ	3,207.92	1,202.62	37.49
5. กระทรวงแรงงาน	573.07	221.52	38.66
6. กระทรวงการต่างประเทศ	1,213.02	481.81	39.72
7. กระทรวงพลังงาน	989.32	393.46	39.77
8. รัฐวิสาหกิจ	13,907.37	5,557.02	39.96
9. กระทรวงยุติธรรม	2,023.54	829.98	41.02
10. กระทรวงมหาดไทย	47,730.20	24,258.08	50.82
11. กระทรวงกลาโหม	55,288.20	33,146.96	59.95
12. กระทรวงเกษตรและสหกรณ์	9,814.49	5,885.39	59.97
13. กระทรวงวิทยาศาสตร์และเทคโนโลยี	966.87	580.31	60.02
14. กระทรวงการคลัง	3,131.66	1,883.39	60.14
15. กระทรวงวัฒนธรรม	1,605.93	978.79	60.95
16. กระทรวงการท่องเที่ยวและกีฬา	1,278.45	785.59	61.45
17. กระทรวงทรัพยากรธรรมชาติและสิ่งแวดล้อม	3,279.59	2,035.09	62.05
18. งบกลาง	28,863.22	18,032.95	62.48
19. กระทรวงสาธารณสุข	3,583.35	2,386.29	66.59
20. กระทรวงคมนาคม	18,448.43	12,480.48	67.65
21. กระทรวงศึกษาธิการ	13,638.55	9,348.17	68.54
22. กระทรวงอุตสาหกรรม	752.89	524.13	69.62
23. กระทรวงพาณิชย์	1,035.95	757.78	73.15
24. จังหวัดและกลุ่มจังหวัด	4,574.71	3,601.11	78.72
25. กระทรวงการพัฒนาสังคมและความมั่นคงฯ	512.03	447.63	87.42
รวมทั้งสิ้น	243,173.87	131,946.24	54.26

หมายเหตุ : ข้อมูลเบื้องต้น

ที่มา : ระบบบริหารการเงินการคลังภาครัฐแบบอิเล็กทรอนิกส์ (GFMIS)

รวบรวม : กรมบัญชีกลาง

ข้อมูล ณ สิ้นเดือนมิถุนายน 2553

เงินโครงการลงทุนภายใต้แผนปฏิบัติการไทยเข้มแข็ง 2555

ตั้งแต่เริ่มโครงการจนถึงสิ้นเดือนมิถุนายน 2553 เงินโครงการลงทุนภายใต้แผนปฏิบัติการไทยเข้มแข็ง 2555 วงเงินอนุมัติรวมทั้งสิ้น จำนวน 349,960.44 ล้านบาท มีการจัดสรรแล้ว จำนวนทั้งสิ้น 305,430.61 ล้านบาท เบิกจ่ายแล้ว จำนวน 178,831.99 ล้านบาท หรือร้อยละ 58.55 (ตารางที่ 4) โดยหน่วยงานที่มีการเบิกจ่ายต่ำสุด 3 ลำดับแรก เมื่อเทียบกับจำนวนเงินจัดสรร ได้แก่

- กระทรวงพาณิชย์ เป็นโครงการพัฒนาตลาดและระบบตลาดทุกระดับ ของกรมการค้าภายใน เพื่อส่งเสริมการจำหน่ายผลผลิตของจังหวัดชายแดนภาคใต้ โดยมีแผนการดำเนินงานจะเริ่มปลายปี และจะเริ่มเบิกจ่ายในเดือนสิงหาคม – กันยายน 2553

- กระทรวงยุติธรรม เป็นโครงการคืนคนดีสู่สังคม โดยดำเนินการจัดฝึกอบรมรวมทั้ง จัดหางานให้แก่ผู้ต้องขัง ของสำนักงานปลัดกระทรวงยุติธรรม เป็นการร่วมมือกับหน่วยงานทั้งภาครัฐ และเอกชน รับผู้ต้องขังที่พ้นโทษซึ่งผ่านการคัดเลือกตามคุณสมบัติที่กำหนดเข้าอบรมหลักสูตรการเตรียมความพร้อมและเพิ่มทักษะทางวิชาชีพ เข้าทำงานในหน่วยงานของรัฐและสถานประกอบการที่เข้าร่วมโครงการ โดยได้ดำเนินการจัดฝึกอบรมให้แก่ผู้ต้องขัง พร้อมทั้งทยอยจัดหางานให้กับผู้ต้องขังเข้าทำงานในหน่วยงานสังกัดกระทรวงยุติธรรมด้วยแล้ว

- สภาอากาศไทย เป็นโครงการเกี่ยวกับการปรับปรุงและพัฒนาบริการสาธารณะ ขั้นพื้นฐานที่ทันสมัยและจำเป็นต่อการเพิ่มความสามารถในการแข่งขันและยกระดับคุณภาพชีวิตของประชาชน ซึ่งส่วนใหญ่ดำเนินการจัดซื้อจัดจ้างเรียบร้อยแล้ว สำหรับโครงการก่อสร้างอาคารสิรินธร เพื่อดูแลผู้สูงอายุ จำนวน 1,450.00 ล้านบาท ขณะนี้อยู่ระหว่างสำนักงานงบประมาณพิจารณาจัดสรรเงิน

สำหรับหน่วยงานอิสระตามรัฐธรรมนูญ เป็นโครงการก่อสร้างอาคารที่ทำการศาลจังหวัดปัตตานี ของสำนักงานศาลยุติธรรม ขณะนี้อยู่ระหว่างสำนักงานงบประมาณพิจารณาจัดสรรเงิน

ตารางที่ 4 แสดงผลการเบิกจ่ายเงินโครงการลงทุนภายใต้แผนปฏิบัติการไทยเข้มแข็ง 2555 (รอบที่ 1 และรอบที่ 2)
(เรียงลำดับตามหน่วยงานที่มีร้อยละเบิกจ่ายต่อวงเงินจัดสรรจากน้อยไปมาก)

หน่วย : ล้านบาท

หน่วยงาน	วงเงินอนุมัติ	จำนวนเงิน จัดสรร	ผลการเบิกจ่าย	%เบิกจ่ายต่อ จำนวนเงินจัดสรร
1. หน่วยงานอิสระตามรัฐธรรมนูญ	183.18	-	-	-
2. กระทรวงพาณิชย์	7.90	7.90	-	-
3. เงินสำรองจ่าย	8,500.00	8,500.00	33.48	0.39
4. กระทรวงยุติธรรม	200.00	161.23	2.86	1.77
5. สภากาชาดไทย	1,732.26	275.58	7.93	2.88
6. กระทรวงวัฒนธรรม	652.60	643.36	91.14	14.17
7. กระทรวงวิทยาศาสตร์ฯ	50.00	49.50	7.13	14.40
8. กระทรวงการท่องเที่ยวและกีฬา	1,048.97	991.48	145.27	14.65
9. ส่วนราชการไม่สังกัดสำนักนายกฯ	5,046.15	4,233.99	879.15	20.76
10. กระทรวงแรงงาน	101.90	67.51	14.93	22.12
11. จังหวัดและกลุ่มจังหวัด	14,687.99	13,052.93	3,044.28	23.32
12. กระทรวงศึกษาธิการ	54,804.33	46,120.69	14,650.78	31.77
13. กระทรวงทรัพยากรธรรมชาติและสิ่งแวดล้อม	11,443.10	10,684.33	4,017.50	37.60
14. กระทรวงกลาโหม	2,560.08	2,506.33	1,097.76	43.80
15. กระทรวงอุตสาหกรรม	621.50	614.88	283.00	46.03
16. กระทรวงสาธารณสุข	11,515.23	70.26	33.27	47.35
17. กระทรวงเทคโนโลยีสารสนเทศ	200.00	178.74	89.71	50.19
18. กระทรวงเกษตรและสหกรณ์	48,544.40	45,451.45	23,137.54	50.91
19. กระทรวงมหาดไทย	42,680.27	40,252.79	22,698.21	56.39
20. สำนักนายกรัฐมนตรี	29,354.50	24,769.55	17,302.19	69.85
21. กระทรวงพัฒนาสังคมฯ	5,274.07	5,270.91	3,690.39	70.01
22. กระทรวงคมนาคม	46,384.70	42,452.11	31,438.07	74.06
23. รัฐวิสาหกิจ	43,878.99	41,236.06	38,707.84	93.87
24. กระทรวงการคลัง	20,488.33	17,839.04	17,459.55	97.87
รวมทั้งสิ้น	349,960.44	305,430.61	178,831.99	58.55

หมายเหตุ : ข้อมูลเบื้องต้น

ที่มา : ระบบบริหารการเงินการคลังภาครัฐแบบอิเล็กทรอนิกส์ (GFMS)

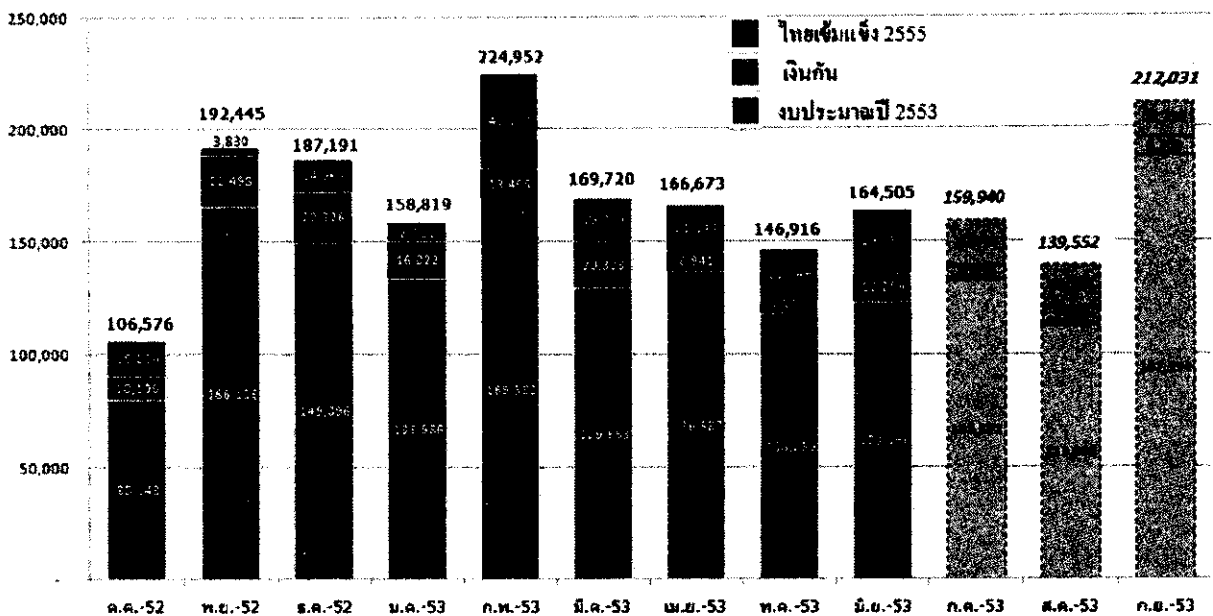
รวบรวม : กรมบัญชีกลาง

ข้อมูล ณ สิ้นเดือนมิถุนายน 2553

จากที่กล่าวมาข้างต้น เมื่อนำผลการเบิกจ่ายมาจำแนกออกเป็นรายเดือน (แผนภาพที่ 3) จะเห็นว่า ช่วงไตรมาสที่ 2 (มกราคม – มีนาคม 2553) ของปีงบประมาณ พ.ศ. 2553 จะมีผลการเบิกจ่ายเฉลี่ย สูงถึง 187,115.00 ล้านบาท โดยเฉพาะอย่างยิ่งในเดือนกุมภาพันธ์ 2553 ที่มีผลการเบิกจ่ายสูงสุด เป็นจำนวน รวมทั้งสิ้น 224,952.00 ล้านบาท ทั้งนี้ เป็นผลมาจากการเบิกจ่ายเงินงบประมาณรายจ่ายประจำปีงบประมาณ พ.ศ. 2553 ในส่วนของเงินอุดหนุนทั่วไปที่กรมส่งเสริมการปกครองท้องถิ่นเบิกจ่ายให้แก่องค์กรปกครอง ส่วนท้องถิ่น จำนวน 45,963.08 ล้านบาท และเงิน โครงการลงทุนภายใต้แผนปฏิบัติการไทยเข้มแข็ง 2555 ในโครงการประกันรายได้ให้เกษตรกร (ธนาคารเพื่อการเกษตรและสหกรณ์การเกษตร) จำนวน 30,549.16 ล้านบาท และโครงการบ้านมั่นคง (สถาบันพัฒนาองค์กรชุมชน) จำนวน 1,306.98 ล้านบาท

แผนภาพที่ 3 : แสดงแผนและผลการเบิกจ่ายเงินปีงบประมาณ พ.ศ. 2553 (รายเดือน)

หน่วย : ล้านบาท



หมายเหตุ : ผลการเบิกจ่ายเงินไทยเข้มแข็ง 2555 ในเดือนตุลาคม 2552 รวมถึงแต่เริ่มโครงการจนถึงสิ้นเดือนตุลาคม 2552

สำหรับในช่วง 3 เดือนที่เหลือ (กรกฎาคม – กันยายน 2553) หากไม่มีปัจจัยด้านลบ มากระทบ คาดว่าจะสามารถเบิกจ่ายเงินได้ประมาณเดือนละ 170,000.00 ล้านบาท โดยสิ้นปีงบประมาณ พ.ศ. 2553 จะมีเงินเข้าสู่ระบบเศรษฐกิจ ซึ่งประกอบด้วยเงินงบประมาณรายจ่ายประจำปีงบประมาณ พ.ศ. 2553 เงินกันไว้เบิกเหลือมปี และเงิน โครงการลงทุนภายใต้แผนปฏิบัติการไทยเข้มแข็ง 2555 จำนวน ทั้งสิ้นประมาณ 2,036,024.36 ล้านบาท (ตารางที่ 5)

ตารางที่ 5 แสดงผลการเบิกจ่ายเงินปีงบประมาณ พ.ศ. 2553 (สะสม)
และประมาณการเบิกจ่ายเงิน 3 เดือนสุดท้ายของปีงบประมาณ พ.ศ. 2553

งบฯ พังโอปปะ วงเงินจัดสรร	เบิกจ่ายแล้ว พ.ศ.-53 สะสม	ประมาณการ				หน่วย : ล้านบาท	
		ธ.ค.-53 ณ 30 ธ.ค. 53	ก.ค.-53	ส.ค.-53	ก.ย.-53		
งบฯ 2553 1,700,000.00	1,083,821.50	แผน	131,023.10	132,692.40	113,097.70	187,593.90	1,648,228.60
		ผล	123,196.34				1,207,017.84
		สูง(ต่ำ) กว่าแผน	(7,826.76)				
เงินกัน 243,173.87	119,687.48	แผน	9,500.00	6,300.00	7,200.00	8,700.00	151,387.48
		ผล	12,258.76				131,946.24
		สูง(ต่ำ) กว่าแผน	2,758.76				
TKK 1+2 349,960.44	305,430.61	แผน	30,687.00	20,948.00	19,254.00	15,737.00	236,408.28
		ผล	29,049.71				178,831.99
		สูง(ต่ำ) กว่าแผน	(1,637.29)				
รวมทั้งสิ้น	2,248,604.48	แผน	171,210.10	159,940.40	139,551.70	212,030.90	2,036,024.36
		ผล	164,504.80				1,517,796.06
		สูง(ต่ำ) กว่าแผน	(6,705.30)				

หมายเหตุ : ข้อมูลเบื้องต้น

ที่มา : ระบบบริหารการเงินการคลังภาครัฐแบบอิเล็กทรอนิกส์ (GFMIS)

ข้อมูล ณ สิ้นเดือนมิถุนายน 2553

ภาคผนวก

สารบัญญภาคผนวก

	หน้า
รายชื่อหน่วยงานที่มีผลการเบิกจ่ายเงินงบประมาณรายจ่ายภาพรวมต่ำกว่าเป้าหมาย	(1)
จังหวัด	(2)-(3)
กลุ่มจังหวัด	(4)
กระทรวงเทคโนโลยีสารสนเทศและการสื่อสาร	(4)
กระทรวงคมนาคม	(5)
กระทรวงพลังงาน	(5)
กระทรวงทรัพยากรธรรมชาติและสิ่งแวดล้อม	(5)
กระทรวงการท่องเที่ยวและกีฬา	(6)
กระทรวงกลาโหม	(6)
กระทรวงวัฒนธรรม	(6)
กระทรวงอุตสาหกรรม	(7)
สำนักนายกรัฐมนตรี	(7)
กระทรวงเกษตรและสหกรณ์	(8)
กระทรวงยุติธรรม	(8)
กระทรวงการคลัง	(9)
กระทรวงพาณิชย์	(9)
กระทรวงการพัฒนาสังคมและความมั่นคงของมนุษย์	(9)
รายชื่อหน่วยงานที่มีผลการเบิกจ่ายเงินงบประมาณรายจ่ายลงทุนต่ำกว่าเป้าหมาย	(10)
กระทรวงเทคโนโลยีสารสนเทศและการสื่อสาร	(11)
สำนักนายกรัฐมนตรี	(11)
กระทรวงยุติธรรม	(12)
ส่วนราชการไม่สังกัดสำนักนายกรัฐมนตรี กระทรวง หรือทบวง	(12)
กระทรวงพาณิชย์	(13)
กระทรวงวัฒนธรรม	(13)
กระทรวงอุตสาหกรรม	(13)
กระทรวงพลังงาน	(14)
จังหวัด	(14) – (15)
กลุ่มจังหวัด	(16)

	หน้า
กระทรวงทรัพยากรธรรมชาติและสิ่งแวดล้อม	(16)
รัฐวิสาหกิจ	(17)
กระทรวงเกษตรและสหกรณ์	(17)
กระทรวงการท่องเที่ยวและกีฬา	(18)
กระทรวงคมนาคม	(18)
กระทรวงแรงงาน	(18)
กระทรวงกลาโหม	(19)
กระทรวงการคลัง	(19)
กระทรวงสาธารณสุข	(19)
กระทรวงศึกษาธิการ	(20)
กระทรวงการต่างประเทศ	(21)

รายชื่อหน่วยงานที่มีผลการเบิกจ่ายเงินงบประมาณ รายจ่ายภาพรวม ต่ำกว่าเป้าหมาย
ตั้งแต่ต้นปีงบประมาณจนถึงสิ้นเดือนมิถุนายน 2553

หน่วย : ล้านบาท

กระทรวง	รวม			
	วงเงินงบประมาณ หลังโอนเปลี่ยนแปลง	งวด	รายจ่าย	ร้อยละต่อ งบประมาณ
1. จังหวัด และ กลุ่มจังหวัด	3,300.00	3,300.00	1,491.31	45.19
2. กระทรวงเทคโนโลยีสารสนเทศและการสื่อสาร	3,677.59	3,677.59	1,663.04	45.22
3. กระทรวงคมนาคม	54,041.57	54,041.57	27,827.31	51.49
4. กระทรวงพลังงาน	1,869.48	1,869.48	1,001.44	53.57
5. กระทรวงทรัพยากรธรรมชาติและสิ่งแวดล้อม	20,108.52	20,108.51	11,232.32	55.86
6. กระทรวงการท่องเที่ยวและกีฬา	4,113.14	4,113.14	2,312.64	56.23
7. กระทรวงกลาโหม	154,032.48	154,032.48	88,092.65	57.19
8. กระทรวงวัฒนธรรม	4,347.82	4,347.82	2,544.13	58.52
9. กระทรวงอุตสาหกรรม	5,601.95	5,601.95	3,292.61	58.78
10. สำนักนายกรัฐมนตรี	22,909.85	22,909.85	13,482.53	58.85
11. กระทรวงเกษตรและสหกรณ์	54,357.85	54,357.85	33,046.59	60.79
12. กระทรวงยุติธรรม	15,168.16	15,168.16	9,506.71	62.68
13. กระทรวงการคลัง	215,709.68	215,709.68	135,927.73	63.01
14. กระทรวงพาณิชย์	6,251.67	6,251.67	3,988.88	63.80
15. กระทรวงการพัฒนาสังคมและความมั่นคงของ มนุษย์	9,225.84	9,225.84	6,184.24	67.03
รวม	574,715.60	574,715.59	341,594.14	59.44

หมายเหตุ : เป้าหมายการเบิกจ่ายงบประมาณ ณ สิ้นเดือนมิถุนายน 2553 คือ ร้อยละ 68.00

ผลการเบิกจ่ายของหน่วยงานในสังกัดที่ปรากฏตามตารางข้างต้น จะแสดงเฉพาะหน่วยงานที่มีผลการเบิกจ่าย
ต่ำกว่าเป้าหมายเท่านั้น

ที่มา : ระบบบริหารการเงินการคลังภาครัฐแบบอิเล็กทรอนิกส์ (GFMS)

รวบรวม : กรมบัญชีกลาง

ข้อมูล ณ สิ้นเดือนมิถุนายน 2553

รายชื่อหน่วยงานที่มีผลการเบิกจ่ายเงินงบประมาณ รายจ่ายภาพรวม ต่ำกว่าเป้าหมาย
ตั้งแต่ต้นปีงบประมาณจนถึงสิ้นเดือนมิถุนายน 2553

จังหวัด

หน่วย : ล้านบาท

จังหวัด	รวม			
	วงเงินงบประมาณ หลังโอนเปลี่ยนแปลง	งวด	รายจ่าย	ร้อยละ ต้องงบประมาณ
พัทลุง	32.27	32.27	4.88	15.12
เพชรบุรี	39.40	39.40	8.78	22.28
กระบี่	31.93	31.93	7.73	24.22
กำแพงเพชร	36.04	36.04	9.03	25.06
สุราษฎร์ธานี	34.85	34.85	9.31	26.72
พังงา	28.41	28.41	7.94	27.97
อำนาจเจริญ	35.05	35.05	10.31	29.43
สุโขทัย	35.80	35.80	10.56	29.49
นครศรีธรรมราช	39.79	39.79	12.62	31.71
ปทุมธานี	34.98	34.98	11.34	32.41
ระนอง	29.85	29.85	10.05	33.66
กาญจนบุรี	36.26	36.26	12.22	33.70
ชัยภูมิ	41.27	41.27	14.15	34.28
หนองคาย	44.39	44.39	15.57	35.07
เลย	43.58	43.58	15.58	35.75
สิงห์บุรี	30.34	30.34	11.22	36.97
จันทบุรี	33.55	33.55	12.48	37.19
อุตรดิตถ์	34.73	34.73	13.06	37.62
ชลบุรี	44.77	44.77	18.46	41.23
ภูเก็ต	28.43	28.43	11.78	41.42
อุบลราชธานี	44.45	44.45	18.46	41.53
ร้อยเอ็ด	49.57	49.57	21.33	43.04
ขอนแก่น	52.78	52.78	22.73	43.06
นราธิวาส	39.31	39.31	16.95	43.13
ชุมพร	32.88	32.88	14.30	43.49
สงขลา	37.46	37.46	16.52	44.11
ชัยนาท	35.25	35.25	15.61	44.30
สตูล	33.75	33.75	15.01	44.46
หนองบัวลำภู	44.41	44.41	20.03	45.10
ฉะเชิงเทรา	37.45	37.45	16.91	45.17
กาฬสินธุ์	45.49	45.49	20.55	45.18
แม่ฮ่องสอน	48.72	48.72	22.03	45.21
มหาสารคาม	43.90	43.90	20.06	45.69

(3)

จังหวัด (ต่อ)

หน่วย : ล้านบาท

จังหวัด	รวม			
	วงเงินงบประมาณ หลังโอนเปลี่ยนแปลง	งวด	รายจ่าย	ร้อยละ ต้องงบประมาณ
ปัตตานี	37.60	37.60	17.29	45.99
ระยอง	45.08	45.08	21.49	47.68
สระแก้ว	38.21	38.21	18.24	47.74
ลำปาง	35.54	35.54	17.12	48.19
ลพบุรี	33.41	33.41	16.13	48.27
สมุทรปราการ	45.98	45.98	22.24	48.37
เพชรบูรณ์	41.44	41.44	20.32	49.04
ศรีสะเกษ	46.74	46.74	23.09	49.40
ปราจีนบุรี	34.29	34.29	17.23	50.25
อ่างทอง	31.08	31.08	15.63	50.29
ยะลา	34.87	34.87	17.57	50.39
ราชบุรี	33.62	33.62	16.96	50.43
เชียงใหม่	42.32	42.32	21.36	50.47
แพร่	36.61	36.61	18.52	50.58
ลำพูน	35.15	35.15	18.13	51.59
นนทบุรี	32.11	32.11	16.75	52.16
อุดรธานี	45.91	45.91	24.10	52.50
พระนครศรีอยุธยา	39.26	39.26	20.68	52.67
สมุทรสาคร	42.42	42.42	22.56	53.18
น่าน	39.69	39.69	21.18	53.37
พิษณุโลก	37.25	37.25	20.14	54.07
สมุทรสงคราม	35.69	35.69	19.75	55.33
ยโสธร	40.50	40.50	22.52	55.59
มุกดาหาร	39.14	39.14	22.13	56.55
สกลนคร	47.89	47.89	27.19	56.79
เขียงราย	43.82	43.82	24.96	56.96
นครสวรรค์	38.12	38.12	21.91	57.48
นครพนม	47.07	47.07	27.25	57.88
ตราด	32.28	32.28	19.61	60.74
อุทัยธานี	35.00	35.00	22.39	63.98
สุรินทร์	42.19	42.19	27.28	64.65
ศรีสะเกษ	32.18	32.18	20.87	64.87
ประจวบคีรีขันธ์	38.66	38.66	25.23	65.26
พิจิตร	35.95	35.95	23.92	66.54
นครนายก	34.23	34.23	23.02	67.25
นครปฐม	32.42	32.42	21.97	67.76
รวม	2,644.78	2,644.78	1,224.29	46.29

(4)

กลุ่มจังหวัด

หน่วย : ล้านบาท

กลุ่มจังหวัด	รวม			
	วงเงินงบประมาณ หลังโอนเปลี่ยนแปลง	งวด	รายจ่าย	ร้อยละ ใช้งบประมาณ
กลุ่มจังหวัดภาคใต้ชายแดน	32.67	32.67	0.91	2.78
กลุ่มจังหวัดภาคเหนือตอนล่าง 2	25.91	25.91	1.23	4.76
กลุ่มจังหวัดภาคตะวันออกเฉียงเหนือตอนล่าง 1	29.78	29.78	1.50	5.04
กลุ่มจังหวัดภาคกลางตอนกลาง	33.15	33.15	1.69	5.09
กลุ่มจังหวัดภาคกลางตอนล่าง 2	5.00	5.00	0.30	6.09
กลุ่มจังหวัดภาคใต้ฝั่งอ่าวไทย	24.96	24.96	1.53	6.12
กลุ่มจังหวัดภาคเหนือตอนบน 1	28.88	28.88	2.08	7.19
กลุ่มจังหวัดภาคตะวันออกเฉียงเหนือตอนล่าง 2	31.90	31.90	2.87	9.01
กลุ่มจังหวัดภาคตะวันออกเฉียงเหนือตอนบน 2	5.00	5.00	0.51	10.15
กลุ่มจังหวัดภาคใต้ฝั่งอันดามัน	26.93	26.93	3.13	11.64
กลุ่มจังหวัดภาคตะวันออกเฉียงเหนือตอนบน 1	5.00	5.00	0.89	17.88
กลุ่มจังหวัดภาคกลางตอนล่าง 1	24.84	24.84	4.70	18.93
กลุ่มจังหวัดภาคเหนือตอนล่าง 1	33.89	33.89	6.74	19.87
กลุ่มจังหวัดภาคตะวันออกเฉียงเหนือตอนกลาง	5.00	5.00	1.12	22.36
กลุ่มจังหวัดภาคตะวันออก	19.25	19.25	5.89	30.59
กลุ่มจังหวัดภาคกลางตอนบน 2	23.23	23.23	7.94	34.20
กลุ่มจังหวัดภาคเหนือตอนบน 2	28.56	28.56	16.68	58.40
กลุ่มจังหวัดภาคกลางตอนบน 1	25.04	25.04	16.44	65.64
รวม	408.99	408.99	76.15	18.62

กระทรวงเทคโนโลยีสารสนเทศและการสื่อสาร

หน่วย : ล้านบาท

กรม	รวม			
	วงเงินงบประมาณ หลังโอนเปลี่ยนแปลง	งวด	รายจ่าย	ร้อยละ ใช้งบประมาณ
กรมอุดมศึกษา	998.21	998.21	323.18	32.38
สนง.ปลัดกระทรวงเทคโนโลยีสารสนเทศและการสื่อสาร	1,311.56	1,311.56	607.10	46.29
สนง.สถิติแห่งชาติ	1,039.07	1,039.07	500.01	48.12
รวม	3,348.84	3,348.84	1,430.30	42.71

กระทรวงคมนาคม

หน่วย : ล้านบาท

กรม	รวม			
	วงเงินงบประมาณ หลังโอนเปลี่ยนแปลง	งวด	รายจ่าย	ร้อยละ ต้องงบประมาณ
กรมทางหลวง	26,385.86	26,385.86	11,978.17	45.40
สนง.นโยบายและแผนการขนส่งและจราจร	548.32	548.32	260.63	47.53
กรมเจ้าท่า	3,339.20	3,339.20	1,632.11	48.88
กรมการขนส่งทางอากาศ	846.00	846.00	437.08	51.66
กรมทางหลวงชนบท	20,436.24	20,436.24	12,005.10	58.74
กรมการขนส่งทางบก	2,163.60	2,163.60	1,303.17	60.23
สนง.ปลัดกระทรวงคมนาคม	322.35	322.35	211.06	65.47
รวม	53,719.22	53,719.22	27,616.25	51.41

กระทรวงพลังงาน

หน่วย : ล้านบาท

กรม	รวม			
	วงเงินงบประมาณ หลังโอนเปลี่ยนแปลง	งวด	รายจ่าย	ร้อยละ ต้องงบประมาณ
กรมพัฒนาพลังงานทดแทนและอนุรักษ์พลังงาน	830.82	830.82	404.50	48.69
กรมธุรกิจพลังงาน	273.85	273.85	147.24	53.77
กรมเชื้อเพลิงธรรมชาติ	176.55	176.55	100.61	56.99
สนง.นโยบายและแผนพลังงาน	62.29	62.29	35.89	57.61
สนง.ปลัดกระทรวงพลังงาน	505.47	505.47	296.49	58.66
รวม	1,848.98	1,848.98	984.74	53.26

กระทรวงทรัพยากรธรรมชาติและสิ่งแวดล้อม

หน่วย : ล้านบาท

กรม	รวม			
	วงเงินงบประมาณ หลังโอนเปลี่ยนแปลง	งวด	รายจ่าย	ร้อยละ ต้องงบประมาณ
กรมทรัพยากรน้ำ	5,019.15	5,019.13	1,408.76	28.07
กรมส่งเสริมคุณภาพสิ่งแวดล้อม	449.75	449.75	206.57	45.93
สนง.นโยบายและแผนทรัพยากรธรรมชาติและสิ่งแวดล้อม	279.04	279.04	135.30	48.49
กรมทรัพยากรธรณี	469.49	469.49	237.63	50.61
กรมทรัพยากรน้ำบาดาล	1,098.81	1,098.81	602.16	54.80
สนง.ปลัดกท.ทรัพยากรธรรมชาติและสิ่งแวดล้อม	1,151.02	1,151.02	678.79	58.97
กรมควบคุมมลพิษ	449.94	449.94	269.81	59.97
กรมทรัพยากรทางทะเลและชายฝั่ง	825.88	825.88	515.65	62.44
กรมป่าไม้	3,031.10	3,031.10	1,964.13	64.80
รวม	12,774.18	12,774.16	6,018.79	47.12

(6)

กระทรวงการท่องเที่ยวและกีฬา

หน่วย : ล้านบาท

กรม	รวม			
	วงเงินงบประมาณ หลังโอนเปลี่ยนแปลง	งวด	รายจ่าย	ร้อยละ ต้องงบประมาณ
สนง.ปลัดกระทรวงการท่องเที่ยวและกีฬา	608.22	608.22	309.36	50.86
สนง.พัฒนาการกีฬาและนันทนาการ	832.92	832.92	447.87	53.77
สนง.พัฒนาการท่องเที่ยว	741.07	741.07	404.43	54.57
สถาบันการพลศึกษา	1,930.93	1,930.93	1,150.98	59.61
รวม	4,113.14	4,113.14	2,312.64	56.23

กระทรวงกลาโหม

หน่วย : ล้านบาท

กรม	รวม			
	วงเงินงบประมาณ หลังโอนเปลี่ยนแปลง	งวด	รายจ่าย	ร้อยละ ต้องงบประมาณ
กรมราชองครักษ์	631.38	631.38	284.85	45.11
กองทัพเรือ	29,822.55	29,822.55	15,869.27	53.21
กองบัญชาการกองทัพไทย	12,669.46	12,669.46	6,762.91	53.38
กองทัพบก	75,864.16	75,864.16	42,649.11	56.22
กองทัพอากาศ	28,748.06	28,748.06	18,250.03	63.48
สนง.ปลัดกระทรวงกลาโหม	5,679.21	5,679.21	3,658.84	64.43
รวม	153,414.83	153,414.83	87,475.01	57.02

กระทรวงวัฒนธรรม

หน่วย : ล้านบาท

กรม	รวม			
	วงเงินงบประมาณ หลังโอนเปลี่ยนแปลง	งวด	รายจ่าย	ร้อยละ ต้องงบประมาณ
สนง.ศิลปวัฒนธรรมร่วมสมัย	135.31	135.31	56.62	41.85
สถาบันบัณฑิตพัฒนศิลป์	825.18	825.18	393.48	47.68
สนง.คณะกรรมการวัฒนธรรมแห่งชาติ	596.35	596.35	303.48	50.89
กรมศิลปากร	1,335.48	1,335.48	741.99	55.56
รวม	2,892.32	2,892.32	1,495.57	51.71

กระทรวงอุตสาหกรรม

หน่วย : ล้านบาท

กรม	รวม			
	วงเงินงบประมาณ หลังโอนเปลี่ยนแปลง	งวด	รายจ่าย	ร้อยละ ใช้งบประมาณ
กรมโรงงานอุตสาหกรรม	753.75	753.75	299.21	39.70
สนง.มาตรฐานผลิตภัณฑ์อุตสาหกรรม	605.16	605.16	322.90	53.36
สนง.คณะกรรมการส่งเสริมการลงทุน	850.36	850.36	485.85	57.13
กรมส่งเสริมอุตสาหกรรม	964.74	964.74	582.45	60.37
สนง.ปลัดกระทรวงอุตสาหกรรม	1,164.27	1,164.27	709.49	60.94
กรมอุตสาหกรรมพื้นฐานและการเหมืองแร่	305.33	305.33	191.49	62.72
รวม	4,643.61	4,643.61	2,591.40	55.81

สำนักนายกรัฐมนตรี

หน่วย : ล้านบาท

กรม	รวม			
	วงเงินงบประมาณ หลังโอนเปลี่ยนแปลง	งวด	รายจ่าย	ร้อยละ ใช้งบประมาณ
สนง.ปลัดสำนักนายกรัฐมนตรี	3,352.83	3,352.83	217.63	6.49
สำนักเลขาธิการคณะรัฐมนตรี	510.13	510.13	137.25	26.90
สนง.คณะกรรมการพัฒนาระบบราชการ	306.26	306.26	105.77	34.54
สนง.สภาความมั่นคงแห่งชาติ	181.49	181.49	77.20	42.53
สำนักเลขาธิการนายกรัฐมนตรี	2,414.68	2,414.68	1,042.93	43.19
สนง.คกก.พัฒนาการเศรษฐกิจและสังคมแห่งชาติ	444.35	444.35	196.83	44.30
สนง.คณะกรรมการคุ้มครองผู้บริโภค	177.91	177.91	93.08	52.32
สำนักงบประมาณ	607.85	607.85	320.90	52.79
สนง.คณะกรรมการกฤษฎีกา	285.58	285.58	192.14	67.28
รวม	8,281.06	8,281.06	2,383.72	28.79

กระทรวงเกษตรและสหกรณ์

หน่วย : ล้านบาท

กรม	รวม			
	วงเงินงบประมาณ หลังโอนเปลี่ยนแปลง	งวด	รายจ่าย	ร้อยละ ต้องงบประมาณ
กรมชลประทาน	24,384.14	24,384.14	12,388.45	50.81
สนง.มาตรฐานสินค้าเกษตรและอาหารแห่งชาติ	230.48	230.48	118.74	51.52
กรมการข้าว	1,234.18	1,234.18	702.03	56.88
สนง.เศรษฐกิจการเกษตร	531.11	531.11	325.57	61.30
กรมวิชาการเกษตร	3,055.69	3,055.69	1,943.28	63.60
สนง.ปลัดกระทรวงเกษตรและสหกรณ์	3,113.89	3,113.89	2,012.56	64.63
สนง.การปฏิรูปที่ดินเพื่อเกษตรกรรม	1,600.67	1,600.67	1,037.81	64.84
รวม	34,150.16	34,150.16	18,528.44	54.26

กระทรวงยุติธรรม

หน่วย : ล้านบาท

กรม	รวม			
	วงเงินงบประมาณ หลังโอนเปลี่ยนแปลง	งวด	รายจ่าย	ร้อยละ ต้องงบประมาณ
สำนักงานคณะกรรมการป้องกันและปราบปรามการท	190.29	190.29	73.68	38.72
สนง.ปลัดกระทรวงยุติธรรม	559.62	559.62	262.89	46.98
สนง.กิจการยุติธรรม	109.39	109.39	56.59	51.73
สนง.คณะกรรมการป้องกันและปราบปรามยาเสพติด	1,789.46	1,789.46	965.16	53.94
กรมสอบสวนคดีพิเศษ	685.03	685.03	431.53	62.99
กรมราชทัณฑ์	7,910.83	7,910.83	5,060.24	63.97
กรมพินิจและคุ้มครองเด็กและเยาวชน	1,368.90	1,368.90	876.54	64.03
สถาบันนิติวิทยาศาสตร์	203.49	203.49	134.00	65.85
กรมคุมประพฤติ	1,343.97	1,343.97	906.82	67.47
รวม	14,160.98	14,160.98	8,767.45	61.91

กระทรวงการคลัง

หน่วย : ล้านบาท

กรม	รวม			
	วงเงินงบประมาณ หลังโอนเปลี่ยนแปลง	งวด	รายจ่าย	ร้อยละ ต่องบประมาณ
สนง.คณะกรรมการนโยบายรัฐวิสาหกิจ	113.47	113.47	35.68	31.44
สนง.ปลัดกระทรวงการคลัง	1,097.35	1,097.35	543.97	49.57
กรมสรรพสามิต	1,966.23	1,966.23	1,135.70	57.76
กรมศุลกากร	2,418.35	2,418.35	1,445.71	59.78
สนง.เศรษฐกิจการคลัง	285.54	285.54	176.86	61.94
กรมบัญชีกลาง	1,056.18	1,056.18	656.51	62.16
สนง.บริหารหนี้สาธารณะ	198,033.00	198,033.00	123,682.51	62.46
รวม	204,970.12	204,970.12	127,676.94	62.29

กระทรวงพาณิชย์

หน่วย : ล้านบาท

กรม	รวม			
	วงเงินงบประมาณ หลังโอนเปลี่ยนแปลง	งวด	รายจ่าย	ร้อยละ ต่องบประมาณ
กรมเจรจาการค้าระหว่างประเทศ	383.48	383.48	191.29	49.88
กรมทรัพย์สินทางปัญญา	226.03	226.03	118.06	52.23
กรมการค้าต่างประเทศ	387.76	387.76	203.43	52.46
กรมพัฒนาธุรกิจการค้า	516.23	516.23	287.19	55.63
สนง.ปลัดกระทรวงพาณิชย์	1,154.30	1,154.30	684.61	59.31
กรมส่งเสริมการส่งออก	2,484.72	2,484.72	1,656.21	66.66
รวม	5,152.51	5,152.51	3,140.80	60.96

กระทรวงการพัฒนาสังคมและความมั่นคงของมนุษย์

หน่วย : ล้านบาท

กรม	รวม			
	วงเงินงบประมาณ หลังโอนเปลี่ยนแปลง	งวด	รายจ่าย	ร้อยละ ต่องบประมาณ
สถาบันพัฒนาองค์กรชุมชน	1,819.30	1,819.30	1,159.51	63.73
กรมพัฒนาสังคมและสวัสดิการ	4,557.09	4,557.09	3,004.12	65.92
รวม	6,376.39	6,376.39	4,163.62	65.30

รายชื่อหน่วยงานที่มีผลการเบิกจ่ายเงินงบประมาณ รายจ่ายลงทุน ต่ำกว่าเป้าหมาย
ตั้งแต่ต้นปีงบประมาณจนถึงสิ้นเดือนมิถุนายน 2553

หน่วย : ล้านบาท

กระทรวง	รายจ่ายลงทุน			
	วงเงินงบประมาณ หลังโอนเปลี่ยนแปลง	งวด	รายจ่าย	ร้อยละต่อ งบประมาณ
1. กระทรวงเทคโนโลยีสารสนเทศและการสื่อสาร	852.19	852.19	35.43	4.16
2. สำนักนายกรัฐมนตรี	4,008.99	4,008.99	386.53	9.64
3. กระทรวงยุติธรรม	956.94	956.94	101.73	10.63
4. ส่วนราชการ ไม่สังกัดสำนักนายกรัฐมนตรี กระทรวง หรือทบวง	2,387.12	2,387.12	435.60	18.25
5. กระทรวงพาณิชย์	181.54	181.54	39.76	21.90
6. กระทรวงวัฒนธรรม	757.80	757.80	202.24	26.69
7. กระทรวงอุตสาหกรรม	215.86	215.86	63.32	29.33
8. กระทรวงพลังงาน	510.00	510.00	169.78	33.29
9. จังหวัด และ กลุ่มจังหวัด	704.81	704.81	248.06	35.19
10. กระทรวงทรัพยากรธรรมชาติและสิ่งแวดล้อม	6,546.07	6,546.06	2,413.80	36.87
11. รัฐวิสาหกิจ	8,177.02	8,073.13	3,390.19	41.46
12. กระทรวงเกษตรและสหกรณ์	19,731.12	19,731.12	9,082.06	46.03
13. กระทรวงการท่องเที่ยวและกีฬา	853.68	853.68	400.59	46.93
14. กระทรวงคมนาคม	46,454.61	46,454.61	22,826.44	49.14
15. กระทรวงแรงงาน	32.02	32.02	15.84	49.48
16. กระทรวงกลาโหม	2,055.61	2,055.61	1,025.25	49.88
17. กระทรวงการคลัง	1,226.90	1,226.90	622.38	50.73
18. กระทรวงสาธารณสุข	1,371.26	1,371.26	705.08	51.42
19. กระทรวงศึกษาธิการ	12,549.86	12,549.86	6,576.93	52.41
20. กระทรวงการต่างประเทศ	491.25	491.25	271.48	55.26
รวม	110,064.65	109,960.74	49,012.48	44.53

หมายเหตุ : เป้าหมายการเบิกจ่ายงบประมาณรายจ่ายลงทุน ณ สิ้นเดือนมิถุนายน 2553 คือ ร้อยละ 56.00

ผลการเบิกจ่ายของหน่วยงานในสังกัดที่ปรากฏตามตารางข้างต้น จะแสดงเฉพาะหน่วยงานที่มีผลการเบิกจ่าย
ต่ำกว่าเป้าหมายเท่านั้น

ที่มา : ระบบบริหารการเงินการคลังภาครัฐแบบอิเล็กทรอนิกส์ (GFMS)

รวบรวม : กรมบัญชีกลาง

ข้อมูล ณ สิ้นเดือนมิถุนายน 2553

รายชื่อหน่วยงานที่มีผลการเบิกจ่ายเงินงบประมาณ รายจ่ายลงทุน ต่ำกว่าเป้าหมาย
ตั้งแต่ต้นปีงบประมาณจนถึงสิ้นเดือนมิถุนายน 2553

กระทรวงเทคโนโลยีสารสนเทศและการสื่อสาร

หน่วย : ล้านบาท

กรม	รายจ่ายลงทุน			
	วงเงินงบประมาณ หลังโอนเปลี่ยนแปลง	งวด	รายจ่าย	ร้อยละ ต้องงบประมาณ
สนง.สถิติแห่งชาติ	70.38	70.38	-	-
สนง.ปลัดกระทรวงเทคโนโลยีสารสนเทศและการสื่อสาร	367.94	367.94	7.05	1.92
กรมอุดมศึกษา	413.86	413.86	28.38	6.86
รวม	852.19	852.19	35.43	4.16

สำนักนายกรัฐมนตรี

หน่วย : ล้านบาท

กรม	รายจ่ายลงทุน			
	วงเงินงบประมาณ หลังโอนเปลี่ยนแปลง	งวด	รายจ่าย	ร้อยละ ต้องงบประมาณ
สนง.คณะกรรมการพัฒนาระบบราชการ	0.03	0.03	-	-
สนง.คณะกรรมการคุ้มครองผู้บริโภค	2.30	2.30	-	-
สนง.คณะกรรมการข้าราชการพลเรือน	9.46	9.46	-	-
สนง.ปลัดสำนักนายกรัฐมนตรี	3,000.09	3,000.09	0.08	0.00
สนง.คณะกรรมการกฤษฎีกา	10.01	10.01	0.02	0.18
สนง.คกก.พัฒนาการเศรษฐกิจและสังคมแห่งชาติ	14.38	14.38	0.03	0.23
กรมประชาสัมพันธ์	4.54	4.54	0.04	0.81
สำนักข่าวกรองแห่งชาติ	25.00	25.00	0.23	0.91
สำนักงบประมาณ	119.14	119.14	5.83	4.89
สำนักเลขาธิการนายกรัฐมนตรี	824.03	824.03	380.31	46.15
รวม	4,008.99	4,008.99	386.53	9.64

กระทรวงยุติธรรม

หน่วย : ล้านบาท

กรม	รายจ่ายลงทุน			
	วงเงินงบประมาณ หลังโอนเปลี่ยนแปลง	งวด	รายจ่าย	ร้อยละ ต้องงบประมาณ
สำนักงานคณะกรรมการป้องกันและปราบปรามการท	8.00	8.00	-	-
กรมสอบสวนคดีพิเศษ	64.83	64.83	0.03	0.05
สนง.ปลัดกระทรวงยุติธรรม	102.91	102.91	0.66	0.64
กรมคุมประพฤติ	15.15	15.15	0.16	1.05
กรมราชทัณฑ์	358.33	358.33	12.65	3.53
สนง.คณะกรรมการป้องกันและปราบปรามยาเสพติด	219.20	219.20	23.75	10.83
กรมพินิจและคุ้มครองเด็กและเยาวชน	146.59	146.59	35.80	24.42
กรมคุ้มครองสิทธิและเสรีภาพ	4.29	4.29	1.21	28.21
สนง.กิจการยุติธรรม	12.83	12.83	5.88	45.78
รวม	932.12	932.12	80.14	8.60

ส่วนราชการไม่สังกัดสำนักนายกรัฐมนตรี กระทรวง หรือทบวง

หน่วย : ล้านบาท

กรม	รายจ่ายลงทุน			
	วงเงินงบประมาณ หลังโอนเปลี่ยนแปลง	งวด	รายจ่าย	ร้อยละ ต้องงบประมาณ
สำนักพระราชวัง	47.18	47.18	-	-
สำนักราชเลขาธิการ	69.04	69.04	0.27	0.39
สนง.เลขาธิการสภาผู้แทนราษฎร	3.87	3.87	0.25	6.51
สนง.ตำรวจแห่งชาติ	2,158.66	2,158.66	356.16	16.50
สนง.คกก.พิเศษ โครงการจากพระราชดำริ	0.71	0.71	0.21	30.00
สนง.ป้องกันและปราบปรามการฟอกเงิน	15.74	15.74	7.49	47.544
รวม	2,295.20	2,295.20	364.38	15.876

กระทรวงพาณิชย์

หน่วย : ล้านบาท

กรม	รายจ่ายลงทุน			
	วงเงินงบประมาณ หลังโอนเปลี่ยนแปลง	งวด	รายจ่าย	ร้อยละ ต้องงบประมาณ
กรมพัฒนาธุรกิจการค้า	12.88	12.88	0.49	3.79
สนง.ปลัดกระทรวงพาณิชย์	81.44	81.44	11.87	14.58
กรมการค้าภายใน	34.88	34.88	6.81	19.52
กรมทรัพย์สินทางปัญญา	15.38	15.38	3.48	22.59
กรมเจรจาการค้าระหว่างประเทศ	11.93	11.93	4.07	34.11
กรมการค้าต่างประเทศ	7.72	7.72	3.70	47.84
กรมส่งเสริมการส่งออก	17.30	17.30	9.35	54.02
รวม	181.54	181.54	39.76	21.90

กระทรวงวัฒนธรรม

หน่วย : ล้านบาท

กรม	รายจ่ายลงทุน			
	วงเงินงบประมาณ หลังโอนเปลี่ยนแปลง	งวด	รายจ่าย	ร้อยละ ต้องงบประมาณ
สนง.คณะกรรมการวัฒนธรรมแห่งชาติ	64.22	64.22	1.00	1.56
สถาบันบัณฑิตพัฒนศิลป์	193.18	193.18	21.55	11.15
กรมศิลปากร	492.58	492.58	174.43	35.41
รวม	749.98	749.98	196.98	26.26

กระทรวงอุตสาหกรรม

หน่วย : ล้านบาท

กรม	รายจ่ายลงทุน			
	วงเงินงบประมาณ หลังโอนเปลี่ยนแปลง	งวด	รายจ่าย	ร้อยละ ต้องงบประมาณ
สนง.มาตรฐานผลิตภัณฑ์อุตสาหกรรม	4.27	4.27	0.15	3.62
กรมโรงงานอุตสาหกรรม	118.66	118.66	11.33	9.55
สนง.เศรษฐกิจอุตสาหกรรม	4.46	4.46	1.59	35.68
สนง.ปลัดกระทรวงอุตสาหกรรม	25.84	25.84	12.90	49.92
สนง.คณะกรรมการอ้อยและน้ำตาลทราย	7.04	7.04	3.57	50.66
สนง.คณะกรรมการส่งเสริมการลงทุน	14.49	14.49	7.81	53.90
รวม	174.76	174.76	37.35	21.37

กระทรวงพลังงาน

หน่วย : ล้านบาท

กรม	รายจ่ายลงทุน			
	วงเงินงบประมาณ หลังโอนเปลี่ยนแปลง	งวด	รายจ่าย	ร้อยละ ต้องงบประมาณ
กรมเชื้อเพลิงธรรมชาติ	5.13	5.13	0.55	10.73
กรมธุรกิจพลังงาน	51.15	51.15	10.67	20.87
กรมพัฒนาพลังงานทดแทนและอนุรักษ์พลังงาน	426.47	426.47	146.33	34.31
สนง.ปลัดกระทรวงพลังงาน	27.25	27.25	12.22	44.85
รวม	510.00	510.00	169.78	33.29

จังหวัด

หน่วย : ล้านบาท

จังหวัด	รายจ่ายลงทุน			
	วงเงินงบประมาณ หลังโอนเปลี่ยนแปลง	งวด	รายจ่าย	ร้อยละ ต้องงบประมาณ
ศรีสะเกษ	2.25	2.25	-	-
สุรินทร์	7.50	7.50	-	-
ชัยภูมิ	1.75	1.75	-	-
นครราชสีมา	1.60	1.60	-	-
อำนาจเจริญ	9.00	9.00	-	-
กำแพงเพชร	16.50	16.50	-	-
บุรีรัมย์	0.85	0.85	-	-
ขอนแก่น	0.30	0.30	-	-
อุดรราชธานี	2.54	2.54	-	-
ชลบุรี	2.41	2.41	-	-
ระยอง	2.57	2.57	-	-
สุราษฎร์ธานี	13.87	13.87	0.04	0.29
เพชรบุรี	9.10	9.10	0.06	0.66
นนทบุรี	4.04	4.04	0.04	0.87
พิจิตร	13.74	13.74	0.18	1.31
กระบี่	19.61	19.61	0.61	3.09
กาญจนบุรี	15.86	15.86	0.60	3.75
ฉะเชิงเทรา	9.95	9.95	1.00	10.10
ร้อยเอ็ด	12.61	12.61	1.41	11.17
แม่ฮ่องสอน	13.67	13.67	1.53	11.19

จังหวัด (ต่อ)

หน่วย : ล้านบาท

จังหวัด	รายจ่ายลงทุน			
	วงเงินงบประมาณ หลังโอนเปลี่ยนแปลง	งวด	รายจ่าย	ร้อยละ ต้องงบประมาณ
ระนอง	4.23	4.23	0.71	16.67
สระแก้ว	1.54	1.54	0.28	18.10
นครศรีธรรมราช	12.21	12.21	2.48	20.29
นครสวรรค์	5.89	5.89	1.28	21.73
กาฬสินธุ์	12.82	12.82	2.80	21.81
ปทุมธานี	1.54	1.54	0.34	22.08
พังงา	14.82	14.82	3.36	22.67
เลย	28.78	28.78	7.12	24.75
ชัยภูมิ	20.91	20.91	5.69	27.22
พิษณุโลก	18.05	18.05	5.12	28.38
สกลนคร	18.37	18.37	6.45	35.11
สิงห์บุรี	16.14	16.14	5.74	35.55
ลำพูน	4.18	4.18	1.50	35.86
ชุมพร	9.73	9.73	3.62	37.20
สุโขทัย	0.80	0.80	0.30	37.38
สงขลา	3.13	3.13	1.18	37.61
ยโสธร	14.70	14.70	5.53	37.63
ราชบุรี	18.33	18.33	7.33	40.01
หนองบัวลำภู	14.66	14.66	6.27	42.75
ขอนแก่น	10.45	10.45	4.75	45.43
ตราด	2.19	2.19	1.00	45.54
อุตรดิตถ์	9.48	9.48	4.64	48.97
อ่างทอง	11.10	11.10	5.57	50.15
สมุทรสาคร	13.73	13.73	6.95	50.61
สมุทรปราการ	30.22	30.22	15.34	50.76
พระนครศรีอยุธยา	3.00	3.00	1.56	52.03
รวม	460.72	460.72	112.35	24.39

กลุ่มจังหวัด

หน่วย : ล้านบาท

กลุ่มจังหวัด	รายจ่ายลงทุน			
	วงเงินงบประมาณ หลังโอนเปลี่ยนแปลง	งวด	รายจ่าย	ร้อยละ ต้องงบประมาณ
กลุ่มจังหวัดภาคเหนือตอนล่าง 2	20.91	20.91	-	-
กลุ่มจังหวัดภาคตะวันออกเฉียงเหนือตอนล่าง 1	7.68	7.68	-	-
กลุ่มจังหวัดภาคกลางตอนกลาง	15.91	15.91	-	-
กลุ่มจังหวัดภาคใต้ฝั่งอันดามัน	17.43	17.43	-	-
กลุ่มจังหวัดภาคเหนือตอนล่าง 1	10.00	10.00	-	-
กลุ่มจังหวัดภาคใต้ฝั่งอ่าวไทย	9.89	9.89	0.08	0.84
กลุ่มจังหวัดภาคกลางตอนล่าง 1	1.49	1.49	0.39	26.11
รวม	83.32	83.32	0.47	0.57

กระทรวงทรัพยากรธรรมชาติและสิ่งแวดล้อม

หน่วย : ล้านบาท

กรม	รายจ่ายลงทุน			
	วงเงินงบประมาณ หลังโอนเปลี่ยนแปลง	งวด	รายจ่าย	ร้อยละ ต้องงบประมาณ
กรมทรัพยากรธรณี	63.05	63.05	-	-
สนง.นโยบายและแผนทรัพยากรธรรมชาติและสวล.	1.53	1.53	0.03	1.68
สนง.ปลัดกท.ทรัพยากรธรรมชาติและสวล.	78.19	78.19	1.69	2.16
กรมส่งเสริมคุณภาพสิ่งแวดล้อม	53.24	53.24	3.69	6.94
กรมทรัพยากรน้ำ	3,878.09	3,878.07	747.59	19.28
กรมทรัพยากรน้ำบาดาล	554.16	554.16	257.72	46.51
รวม	4,628.26	4,628.25	1,010.72	21.84

รัฐวิสาหกิจ

หน่วย : ล้านบาท

กรม	รายจ่ายลงทุน			
	วงเงินงบประมาณ หลังโอนเปลี่ยนแปลง	งวด	รายจ่าย	ร้อยละ ต่องบประมาณ
องค์การเภสัชกรรม	263.54	263.54	-	-
องค์การสวนพฤกษศาสตร์	43.71	43.71	0.40	0.91
องค์การพิพิธภัณฑ์วิทยาศาสตร์แห่งชาติ	24.12	24.12	0.58	2.41
การรถไฟแห่งประเทศไทย	1,137.21	1,137.21	51.13	4.50
องค์การจัดการน้ำเสีย	110.18	6.29	6.29	5.71
การรถไฟฟ้ามหานครแห่งประเทศไทย	1,050.47	1,050.47	181.89	17.31
องค์การอุตสาหกรรมป่าไม้	35.69	35.69	14.64	41.01
สถาบันวิจัยวิทยาศาสตร์และเทคโนโลยีฯ	65.60	65.60	27.47	41.88
องค์การสวนสัตว์	378.44	378.44	159.41	42.12
การเคหะแห่งชาติ	3,306.23	3,306.23	1,479.27	44.74
การกีฬาแห่งประเทศไทย	260.07	260.07	145.86	56.09
รวม	5,096.49	5,096.49	2,008.53	39.41

กระทรวงเกษตรและสหกรณ์

หน่วย : ล้านบาท

กรม	รายจ่ายลงทุน			
	วงเงินงบประมาณ หลังโอนเปลี่ยนแปลง	งวด	รายจ่าย	ร้อยละ ต่องบประมาณ
กรมการข้าว	74.84	74.84	0.75	1.00
สนง.เศรษฐกิจการเกษตร	50.97	50.97	2.17	4.25
กรมวิชาการเกษตร	38.45	38.45	2.14	5.55
สนง.มาตรฐานสินค้าเกษตรและอาหารแห่งชาติ	1.08	1.08	0.07	6.49
กรมปศุสัตว์	6.14	6.14	1.83	29.77
สนง.ปลัดกระทรวงเกษตรและสหกรณ์	369.71	369.71	154.77	41.86
กรมชลประทาน	16,820.47	16,820.47	7,254.01	43.13
สนง.การปฏิรูปที่ดินเพื่อเกษตรกรรม	86.01	86.01	37.31	43.38
กรมส่งเสริมสหกรณ์	41.99	41.99	21.85	52.04
กรมประมง	129.35	129.35	69.76	53.93
รวม	17,619.01	17,619.01	7,544.65	42.82

กระทรวงการท่องเที่ยวและกีฬา

หน่วย : ล้านบาท

กรม	รายจ่ายลงทุน			
	วงเงินงบประมาณ หลังโอนเปลี่ยนแปลง	งวด	รายจ่าย	ร้อยละ ต้องงบประมาณ
สนง.พัฒนาการท่องเที่ยว	77.64	77.64	3.48	4.48
สนง.ปลัดกระทรวงการท่องเที่ยวและกีฬา	1.46	1.46	0.20	13.88
สนง.พัฒนาการกีฬาและนันทนาการ	37.78	37.78	7.10	18.81
สถาบันการพลศึกษา	736.81	736.81	389.81	52.91
รวม	853.68	853.68	400.59	46.93

กระทรวงคมนาคม

หน่วย : ล้านบาท

กรม	รายจ่ายลงทุน			
	วงเงินงบประมาณ หลังโอนเปลี่ยนแปลง	งวด	รายจ่าย	ร้อยละ ต้องงบประมาณ
สนง.นโยบายและแผนการขนส่งและจราจร	13.19	13.19	2.63	19.90
สนง.ปลัดกระทรวงคมนาคม	7.12	7.12	1.92	27.01
กรมการขนส่งทางอากาศ	409.83	409.83	133.60	32.60
กรมการขนส่งทางบก	222.01	222.01	80.42	36.22
กรมทางหลวง	22,870.71	22,870.71	9,566.84	41.83
กรมเจ้าท่า	2,633.39	2,633.39	1,159.73	44.04
รวม	26,156.26	26,156.26	10,945.14	41.85

กระทรวงแรงงาน

หน่วย : ล้านบาท

กรม	รายจ่ายลงทุน			
	วงเงินงบประมาณ หลังโอนเปลี่ยนแปลง	งวด	รายจ่าย	ร้อยละ ต้องงบประมาณ
กรมสวัสดิการและคุ้มครองแรงงาน	5.68	5.68	0.61	10.66
กรมการจัดหางาน	6.35	6.35	2.64	41.57
รวม	12.03	12.03	3.24	26.97

กระทรวงกลาโหม

หน่วย : ล้านบาท

กรม	รายจ่ายลงทุน			
	วงเงินงบประมาณ หลังโอนเปลี่ยนแปลง	งวด	รายจ่าย	ร้อยละ ต้องงบประมาณ
กองทัพบก	292.30	292.30	54.68	18.71
สนง.ปลัดกระทรวงกลาโหม	26.44	26.44	5.51	20.83
กองทัพเรือ	103.90	103.90	34.33	33.05
กองทัพอากาศ	36.20	36.20	14.73	40.69
กองบัญชาการกองทัพไทย	1,596.78	1,596.78	916.00	57.37
รวม	2,055.61	2,055.61	1,025.25	49.88

กระทรวงการคลัง

หน่วย : ล้านบาท

กรม	รายจ่ายลงทุน			
	วงเงินงบประมาณ หลังโอนเปลี่ยนแปลง	งวด	รายจ่าย	ร้อยละ ต้องงบประมาณ
สนง.เศรษฐกิจการคลัง	19.00	19.00	-	-
สนง.บริหารหนี้สาธารณะ	22.45	22.45	-	-
กรมสรรพากร	272.77	272.77	6.97	2.56
กรมธนารักษ์	14.99	14.99	0.88	5.88
สนง.คณะกรรมการนโยบายรัฐวิสาหกิจ	10.11	10.11	0.90	8.86
กรมสรรพสามิต	65.46	65.46	6.17	9.42
กรมศุลกากร	164.94	164.94	25.41	15.40
กรมบัญชีกลาง	36.15	36.15	20.18	55.82
รวม	605.87	605.87	60.50	9.99

กระทรวงสาธารณสุข

หน่วย : ล้านบาท

กรม	รายจ่ายลงทุน			
	วงเงินงบประมาณ หลังโอนเปลี่ยนแปลง	งวด	รายจ่าย	ร้อยละ ต้องงบประมาณ
กรมวิทยาศาสตร์การแพทย์	24.02	24.02	0.01	0.06
กรมพัฒนาการแพทย์แผนไทยและการแพทย์ทางเลือก	30.17	30.17	0.71	2.35
กรมควบคุมโรค	21.13	21.13	6.03	28.54
สนง.ปลัดกระทรวงสาธารณสุข	1,292.47	1,292.47	695.92	53.84
สนง.คณะกรรมการอาหารและยา	1.85	1.85	1.07	57.67
รวม	1,369.64	1,369.64	703.74	51.38

กระทรวงศึกษาธิการ

หน่วย : ล้านบาท

กรม	รายจ่ายลงทุน			
	วงเงินงบประมาณ หลังโอนเปลี่ยนแปลง	งวด	รายจ่าย	ร้อยละ ต้องประมาณ
สนง.เลขาธิการสภาการศึกษา	4.99	4.99	-	-
ม.ราชภัฏชัยภูมิ	15.62	15.62	-	-
ม.ราชภัฏเชียงใหม่	89.87	89.87	-	-
ม.ราชภัฏภูเก็ต	2.70	2.70	-	-
ม.ราชภัฏสุรินทร์	59.87	59.87	-	-
มหาวิทยาลัยเทคโนโลยีราชมงคลพระนคร	144.08	144.08	-	-
ม.ราชภัฏวไลยอลงกรณ์ ในพระบรมราชูปถัมภ์	77.20	77.20	0.40	0.52
ม.ราชภัฏนครปฐม	20.03	20.03	0.32	1.59
มหาวิทยาลัยอุบลราชธานี	118.82	118.82	4.94	4.16
ม.ราชภัฏกาฬสินธุ์	18.00	18.00	0.98	5.43
ม.ราชภัฏเพชรบุรี	112.14	112.14	14.65	13.07
ม.ราชภัฏกำแพงเพชร	80.19	80.19	11.61	14.48
ม.ราชภัฏเทพสตรี	77.38	77.38	12.89	16.66
สำนักงานปลัดกระทรวงศึกษาธิการ	54.10	54.10	9.26	17.12
ม.ราชภัฏยะลา	57.28	57.28	10.39	18.13
ม.ราชภัฏพระนครศรีอยุธยา	21.20	21.20	3.85	18.16
ม.ราชภัฏอุดรดิตถ์	64.84	64.84	12.81	19.76
มหาวิทยาลัยมหาสารคาม	66.34	66.34	16.63	25.06
ม.ราชภัฏธนบุรี	44.91	44.91	12.31	27.41
ม.ราชภัฏร้อยเอ็ด	63.55	63.55	17.97	28.27
มหาวิทยาลัยศิลปากร	67.55	67.55	20.58	30.47
ม.ราชภัฏรำไพพรรณี	51.42	51.42	16.50	32.09
มหาวิทยาลัยศรีนครินทรวิโรฒ	360.89	360.89	133.34	36.95
สนง.คณะกรรมการการศึกษาขั้นพื้นฐาน	4,269.64	4,269.64	1,608.27	37.67
ม.ราชภัฏพิบูลสงคราม	99.98	99.98	38.78	38.79
สนง.คณะกรรมการการอาชีวศึกษา	547.14	547.14	214.92	39.28
ม.ราชภัฏนครราชสีมา	38.25	38.25	15.22	39.80
ม.ราชภัฏมหาสารคาม	45.05	45.05	18.25	40.50
สถาบันบัณฑิตพัฒนบริหารศาสตร์	100.23	100.23	41.59	41.50
มหาวิทยาลัยเทคโนโลยีราชมงคลสุวรรณภูมิ	179.44	179.44	74.55	41.55
มหาวิทยาลัยสงขลานครินทร์	350.87	350.87	161.66	46.07
มหาวิทยาลัยนเรศวร	517.77	517.77	271.99	52.53
มหาวิทยาลัยเกษตรศาสตร์	130.12	130.12	68.55	52.68
ม.ราชภัฏลำปาง	27.78	27.78	15.71	56.53
ม.ราชภัฏเพชรบูรณ์	88.79	88.79	50.39	56.76
ม.ราชภัฏจันทรเกษม	74.89	74.89	42.77	57.11
รวม	8,142.95	8,142.95	2,922.08	35.88

กระทรวงการต่างประเทศ

หน่วย : ล้านบาท

กรม	รายจ่ายลงทุน			
	วงเงินงบประมาณ หลังโอนเปลี่ยนแปลง	งวด	รายจ่าย	ร้อยละ ต้องงบประมาณ
สนง.ปลัดกระทรวงการต่างประเทศ	491.25	491.25	271.48	55.26
รวม	491.25	491.25	271.48	55.26