

ด่วนที่สุด

ที่ นร ๐๕๐๖/ว ๕๘



สำนักเลขาธิการคณะรัฐมนตรี
ทำเนียบรัฐบาล กทม. ๑๐๓๐๐

๑๒ มีนาคม ๒๕๕๒

เรื่อง นโยบายการขอคืนที่ดินราชพัสดุ ๑ ล้านไร่ เพื่อนำมาให้เกษตรกรเช่าทำการเกษตร

เรียน รอง-นรม., รัฐ-นร., กระทรวง กรม ผู้ว่าราชการจังหวัดทุกจังหวัด

อ้างอิง หนังสือสำนักเลขาธิการคณะรัฐมนตรี ด่วนที่สุด ที่ นร ๐๕๐๖/ว ๑๑๑
ลงวันที่ ๑๘ มิถุนายน ๒๕๕๑

สิ่งที่ส่งมาด้วย สำเนาหนังสือกระทรวงการคลัง ด่วนที่สุด ที่ กค ๐๓๑๐/๑๖๕๕
ลงวันที่ ๒ กุมภาพันธ์ ๒๕๕๒

ตามที่ได้ยืนยัน/แจ้งมติคณะรัฐมนตรี (๑๐ มิถุนายน ๒๕๕๑) เกี่ยวกับเรื่อง นโยบายการขอคืนที่ราชพัสดุเพื่อนำมาให้เกษตรกรเช่าทำการเกษตร มาเพื่อทราบ ความละเอียดแจ้งแล้ว นั้น

กระทรวงการคลังได้เสนอคณะรัฐมนตรีพิจารณาดังนี้

๑. รับทราบสรุปผลการสัมมนา “หลอมรวมทุกกลไก ๑ ล้านไร่ มิติใหม่ที่ราชพัสดุ”
๒. ให้ความเห็นชอบแต่งตั้งคณะกรรมการอำนวยการ เพื่อกำหนดนโยบาย หลักเกณฑ์ มาตรการ และเงื่อนไขในการดำเนินการในเรื่องต่างๆ เช่น มาตรการขอคืนที่ดินจากหน่วยงานราชการ การแบ่งโซนพืชอาหารและพลังงาน การกำหนดคุณสมบัติเกษตรกรที่เข้าร่วมโครงการ เงื่อนไขการเข้าร่วมโครงการ รูปแบบและการบริหารจัดการอย่างครบวงจร เป็นต้น เพื่อนำที่ดินราชพัสดุมาจัดให้เช่าทำการเกษตร และเป็นแนวทางให้จังหวัดนำไปใช้ปฏิบัติ
๓. ให้ความเห็นชอบแต่งตั้งคณะกรรมการระดับจังหวัด เพื่อนำที่ดินราชพัสดุมาจัดให้เช่าทำการเกษตรตามหลักเกณฑ์และเงื่อนไขที่คณะกรรมการอำนวยการกำหนด ความละเอียดปรากฏตามสำเนาหนังสือที่ส่งมาด้วยนี้

คณะรัฐมนตรีได้ประชุมปรึกษาเมื่อวันที่ ๒๕ กุมภาพันธ์ ๒๕๕๒ ลงมติว่า

๑. รับทราบสรุปผลการสัมมนา “หลอมรวมทุกกลไก ๑ ล้านไร่ มิติใหม่ที่ราชพัสดุ” ตามที่กระทรวงการคลังเสนอ และเห็นชอบในหลักการดำเนินการตามผลการสัมมนาที่จะนำที่ดินราชพัสดุ ๑ ล้านไร่ มาจัดให้เช่าทำการเกษตรดังกล่าว โดยเป็นการดำเนินการตามนโยบายของคณะรัฐมนตรีที่ได้แถลงต่อรัฐสภาในการจัดหาที่ดินทำกินให้แก่เกษตรกรยากจนในรูปของธนาคารที่ดิน

๒. คณะรัฐมนตรีเห็นว่า การดำเนินการในรูปธนาคารที่ดินตามข้อ ๑ นั้น กระทรวงการคลังควรเป็นผู้กำหนดนโยบาย หลักเกณฑ์ มาตรการและเงื่อนไข ตลอดจนกำกับดูแลในการนำที่ดินราชพัสดุมาให้เกษตรกรเช่าทำการเกษตร แต่การดำเนินการกระทรวงการคลังควรมอบหมายให้สำนักงานการปฏิรูปที่ดินเพื่อเกษตรกรรมรับไปดำเนินการ เนื่องจากสำนักงานการปฏิรูปที่ดินเพื่อเกษตรกรรมมีความพร้อมและเคยดำเนินการในเรื่องนี้อยู่แล้ว ทั้งนี้ ให้กระทรวงการคลัง (กรมธนารักษ์) และกระทรวงเกษตรและสหกรณ์ (สำนักงานการปฏิรูปที่ดินเพื่อเกษตรกรรม) รับไปประสานการปฏิบัติให้สอดคล้องกับกฎหมายต่อไปด้วย

จึงเรียนยืนยันมา/จึงเรียนมาเพื่อโปรดทราบ

ขอแสดงความนับถือ



(นายสุรชัย ภูประเสริฐ)

เลขาธิการคณะรัฐมนตรี

สำนักวิเคราะห์เรื่องเสนอคณะรัฐมนตรี

โทร. ๐ ๒๒๘๐ ๙๐๐๐ ต่อ ๓๒๘

โทรสาร ๐ ๒๒๘๐ ๙๐๖๔

www.cabinet.thaigov.go.th

ด่วนที่สุด

ที่ กค ๐๓๑๐/๒๕๕๕



กระทรวงการคลัง

ถนนพระราม ๖ กรุงเทพฯ ๑๐๕๐๐

๒ กุมภาพันธ์ ๒๕๕๕

เรื่อง นโยบายการขอคืนที่ดินราชพัสดุ ๑ ล้านไร่เพื่อนำมาให้เกษตรกรเช่าทำการเกษตร

เรียน เลขาธิการคณะกรรมการรัฐมนตรี

อ้างถึง หนังสือสำนักเลขาธิการคณะกรรมการรัฐมนตรี ด่วนที่สุด ที่ นร ๐๕๐๖/๑๘๕๖๑ ลงวันที่ ๑๕ ธันวาคม ๒๕๕๑

สิ่งที่ส่งมาด้วย สรุปผลงานสัมมนา “หลอมรวมทุกกลไก ๑ ล้านไร่ มิติใหม่ที่ราชพัสดุ” จำนวน ๑ เล่ม

ตามหนังสือที่อ้างถึง แจ้งว่า ได้มีพระบรมราชโองการโปรดเกล้าฯ แต่งตั้งนายกรัฐมนตรี ตามประกาศลงวันที่ ๑๗ ธันวาคม ๒๕๕๑ แล้ว จึงขอส่งเรื่องนโยบายการขอคืนที่ดินราชพัสดุ ๑ ล้านไร่ เพื่อนำมาให้เกษตรกรเช่าทำการเกษตร ซึ่งอยู่ระหว่างดำเนินการในขั้นตอนก่อนนำเสนอคณะกรรมการ เพื่อพิจารณาอีกครั้ง นั้น

กระทรวงการคลังขอเรียนว่า

เรื่องเดิม

ตามที่คณะกรรมการรัฐมนตรีได้มีมติเมื่อวันที่ ๑๐ มิถุนายน ๒๕๕๑ เห็นชอบนโยบายการขอคืนที่ดินราชพัสดุเพื่อนำมาให้เกษตรกรเช่าตามที่กระทรวงการคลังเสนอ ดังนี้

๑) ให้กระทรวงต่าง ๆ และส่วนราชการสำรวจและส่งคืนที่ดินราชพัสดุที่ครอบครองไว้เกินความจำเป็นและหรือไม่ได้ใช้ประโยชน์และสามารถทำเกษตรกรรมได้ ให้ได้โดยประมาณไม่ต่ำกว่า ๑ ล้านไร่ ภายใน ๑ เดือน นับแต่วันที่คณะกรรมการรัฐมนตรีมีมติให้ส่งคืนที่ดินราชพัสดุ

๒) เมื่อได้รับคืนที่ดินราชพัสดุจากส่วนราชการและหน่วยงานต่างๆ แล้ว ให้กระทรวงการคลัง กระทรวงเกษตรและสหกรณ์ กระทรวงพลังงาน และกระทรวงอุตสาหกรรม ไปตกลงร่วมกันในการกำหนดแนวทางดำเนินการเพื่อให้มีการนำที่ดินดังกล่าวไปใช้เป็นพื้นที่เกษตรกรรมได้อย่างเหมาะสมและเป็นรูปธรรม เช่น กำหนดคุณสมบัติและเงื่อนไขเกษตรกรที่จะเข้าร่วมโครงการ กำหนดจำนวนพื้นที่ที่จะจัดให้เกษตรกรแต่ละครอบครัวเช่า กำหนดจำนวนพื้นที่ที่จะเพาะปลูกพืชไร่และพืชทดแทนพลังงานให้สมดุลและเหมาะสม สนับสนุนต้นทุนค่าสำหรับพืชไร่และพืชทดแทนพลังงานที่มีสายพันธุ์ดีเพื่อเพิ่มผลผลิต สนับสนุนและดูแลการจัดให้มีการพัฒนาดินและแหล่งน้ำที่เหมาะสมแก่การเกษตรแต่ละประเภท

ผลการดำเนินการ

๑) การจัดเตรียมที่ดินรองรับโครงการ

๑. กระทรวงการคลังได้มีหนังสือแจ้งส่วนราชการระดับกระทรวงรวม ๑๒ หน่วยงาน ขอให้สำรวจที่ดินราชพัสดุที่ถือครองและยังไม่ได้ใช้ประโยชน์หรือใช้ประโยชน์ไม่เต็มพื้นที่ และเป็นพื้นที่ที่สามารถทำการเกษตรได้ เพื่อส่งคืนกรมธนารักษ์เพื่อนำมาจัดให้เกษตรกรเช่าเพาะปลูกตามนโยบายของรัฐบาลแล้ว ซึ่งตามมติคณะรัฐมนตรีรับกำหนดที่ส่วนราชการจะต้องแจ้งส่งคืนพื้นที่ในวันที่ ๑๐ กันยายน ๒๕๕๑ สรุปผลความร่วมมือของส่วนราชการ ดังนี้

หน่วยงานที่สำรวจและแจ้งผลแล้ว ๖ หน่วยงาน ได้แก่ กระทรวงพัฒนาสังคมและความมั่นคงของมนุษย์ กระทรวงคมนาคม กระทรวงมหาดไทย สำนักงานกฤษฎีกา (กรมประชาสัมพันธ์) กระทรวงเทคโนโลยีสารสนเทศและการสื่อสาร และกระทรวงสาธารณสุข โดยมีเพียงกระทรวงสาธารณสุข หน่วยงานเดียวที่แจ้งส่งคืนที่ดิน ๑ แปลง เนื้อที่ ๖,๔๕๖ ไร่เศษ และอีก ๖ หน่วยงาน ได้แก่ กระทรวงเกษตรและสหกรณ์ กระทรวงยุติธรรม กระทรวงศึกษาธิการ สำนักงานตำรวจแห่งชาติ กระทรวงวัฒนธรรม และกระทรวงกลาโหม ยังไม่แจ้งผลการส่งคืน ขณะนี้กระทรวงการคลังมีหนังสือถึงหน่วยงานต่าง ๆ เพื่อติดตามขอทราบผลการดำเนินการแล้ว

๒. กระทรวงการคลังโดยกรมธนารักษ์ได้สั่งการให้สำนักงานธนารักษ์พื้นที่ทั่วประเทศสำรวจที่ดินราชพัสดุแปลงที่มีเนื้อที่ตั้งแต่ ๑๐๐ ไร่ ขึ้นไป พบว่ามีที่ดินที่เหมาะสมจะนำเข้าร่วมโครงการจำนวน ๑๑๔ แปลง เนื้อที่ประมาณ ๔๕๒,๑๖๒ ไร่เศษ (ซึ่งอาจจะมีบางแปลงทับซ้อนกับที่ดินที่กระทรวงกลาโหมสำรวจและจะส่งคืน) แต่ที่ดินดังกล่าวส่วนใหญ่อยู่ในความครอบครองของส่วนราชการ ซึ่งจะต้องเจรจาขอคืนจากหน่วยงานราชการที่ครอบครอง และจากการตรวจสอบเบื้องต้นพบว่าขณะนี้ที่ดินที่มีความพร้อมและความเป็นไปได้เพื่อรองรับโครงการภายในปี ๒๕๕๒ ทั้งสิ้นจำนวน ๒๗ แปลง เนื้อที่ประมาณ ๑๕๐,๘๘๖ ไร่เศษ

๒) การบริหารจัดการโครงการ

กระทรวงการคลังได้จัดการสัมมนาเชิงนโยบายและเชิงปฏิบัติการ เรื่อง “หลอมรวมทุกกลไก ๑ ล้านไร่ มิติใหม่ที่ราชพัสดุ” ขึ้น เมื่อวันที่ ๒๔ - ๒๕ กรกฎาคม ๒๕๕๑ เพื่อให้เกิดความเข้าใจในทิศทางและความชัดเจนในกระบวนการของทุกหน่วยงานภาครัฐที่จะมีส่วนร่วมในการดำเนินการตามนโยบายรัฐบาลได้ข้อสรุป ดังนี้

๑. ในการสัมมนาเชิงนโยบายของนายกรัฐมนตรี รัฐมนตรีที่เกี่ยวข้อง และหัวหน้าส่วนราชการที่เกี่ยวข้อง มีความเห็นสอดคล้องและพร้อมที่จะให้ความร่วมมือในการขับเคลื่อนโครงการนำที่ดินราชพัสดุ ๑ ล้านไร่ มาจัดให้เกษตรกรเช่าทำการเกษตรตามนโยบายรัฐบาล และได้มอบนโยบายให้หน่วยงานในสังกัดให้การสนับสนุนอย่างเต็มที่

๒. สำหรับข้อสรุปในการสัมมนาเชิงปฏิบัติการที่ได้มีการแบ่งกลุ่มตามภาคต่าง ๆ รวม ๕ กลุ่ม ได้แก่ ภาคเหนือ ภาคกลาง ภาคตะวันออก ภาคใต้ ภาคตะวันออกเฉียงเหนือ ในหัวข้อการบริหารจัดการที่ดินเพื่อเกษตรกรรม การบริหารจัดการอย่างครบวงจรสำหรับภาคเกษตร การบริหารจัดการอย่างครบวงจรสำหรับภาคการตลาด การคัดเลือกกลุ่มผู้ประกอบการอาชีพเกษตรกรรม และการบริหารจัดการอย่างยั่งยืน โดยทุกกลุ่มได้เสนอแนวคิดและมุมมองจากการปฏิบัติงานที่จะดำเนินการในเรื่องนี้ และมีความเห็นว่าเพื่อให้โครงการดังกล่าวสามารถดำเนินการได้อย่างสัมฤทธิ์ผลและเห็นผลเป็นรูปธรรมโดยเร็ว ควรดำเนินการในรูปแบบของคณะกรรมการ รายละเอียดปรากฏตามสิ่งที่ส่งมาด้วย

ข้อเสนอเพื่อพิจารณา

กระทรวงการคลังพิจารณาแล้วขอเรียนว่า เพื่อให้โครงการดังกล่าวสามารถดำเนินการได้อย่างสัมฤทธิ์ผลและเป็นรูปธรรมโดยเร็ว จึงเห็นควรนำเสนอคณะรัฐมนตรีเพื่อรับทราบสรุปผลการสัมมนาและพิจารณาให้ความเห็นชอบ ดังนี้

๑. แต่งตั้งคณะกรรมการอำนวยการ เพื่อกำหนดนโยบาย หลักเกณฑ์ มาตรการ และเงื่อนไขในการดำเนินการในเรื่องต่าง ๆ เช่น มาตรการขอคืนที่ดินจากหน่วยงานราชการ การแบ่งโซนพืชอาหารและพลังงาน การกำหนดคุณสมบัติเกษตรกรที่เข้าร่วมโครงการ เงื่อนไขการเข้าร่วมโครงการ รูปแบบและการบริหารจัดการอย่างครบวงจร เป็นต้น เพื่อนำที่ดินราชพัสดุมาจัดให้เช่าทำการเกษตรและเป็นแนวทางให้จังหวัดนำไปใช้ปฏิบัติ โดยมีองค์ประกอบและอำนาจหน้าที่ ดังนี้

องค์ประกอบ

- | | |
|--|---------------|
| ๑) รัฐมนตรีช่วยว่าการกระทรวงการคลัง
(กำกับดูแลงานกรมธนารักษ์) | ประธานกรรมการ |
| ๒) ปลัดกระทรวงมหาดไทย | กรรมการ |
| ๓) ปลัดกระทรวงเกษตรและสหกรณ์ | กรรมการ |
| ๔) รองปลัดกระทรวงการคลัง (หัวหน้ากลุ่มภารกิจด้านทรัพย์สิน) | กรรมการ |
| ๕) ผู้อำนวยการสำนักงบประมาณ | กรรมการ |
| ๖) เลขาธิการคณะกรรมการพัฒนาการเศรษฐกิจและสังคมแห่งชาติ | กรรมการ |
| ๗) ผู้บัญชาการทหารสูงสุด | กรรมการ |

๘) ผู้บัญชาการทหารบก	กรรมการ
๙) ผู้บัญชาการทหารเรือ	กรรมการ
๑๐) ผู้บัญชาการทหารอากาศ	กรรมการ
๑๑) อธิบดีกรมการปกครอง	กรรมการ
๑๒) อธิบดีกรมชลประทาน	กรรมการ
๑๓) อธิบดีกรมพัฒนาที่ดิน	กรรมการ
๑๔) อธิบดีกรมส่งเสริมการเกษตร	กรรมการ
๑๕) เลขาธิการสำนักงานการปฏิรูปที่ดินเพื่อเกษตรกรรม	กรรมการ
๑๖) อธิบดีกรมพัฒนาพลังงานทดแทนและอนุรักษ์พลังงาน	กรรมการ
๑๗) อธิบดีกรมธุรกิจพลังงาน	กรรมการ
๑๘) อธิบดีกรมโรงงานอุตสาหกรรม	กรรมการ
๑๙) อธิบดีกรมส่งเสริมอุตสาหกรรม	กรรมการ
๒๐) อธิบดีกรมการค้าภายใน	กรรมการ
๒๑) อธิบดีกรมการพัฒนาชุมชน	กรรมการ
๒๒) อธิบดีกรมส่งเสริมการปกครองท้องถิ่น	กรรมการ
๒๓) ผู้จัดการธนาคารเพื่อการเกษตรและสหกรณ์การเกษตร	กรรมการ
๒๔) อธิบดีกรมธนารักษ์	กรรมการ
๒๕) ที่ปรึกษาด้านพัฒนาอสังหาริมทรัพย์	กรรมการ
๒๖) รองอธิบดีกรมธนารักษ์ (ด้านที่ราชพัสดุ)	กรรมการและเลขานุการ
๒๗) ผู้อำนวยการสำนักบริหารจัดการฐานข้อมูลที่ดินราชพัสดุ	กรรมการและผู้ช่วยเลขานุการ

อำนาจหน้าที่

- ๑) กำหนดมาตรการในการขอคืนที่ดินราชพัสดุจากส่วนราชการ
- ๒) กำหนดหลักเกณฑ์ และเงื่อนไขเกี่ยวกับการบริหารจัดการที่ดินเพื่อเกษตรกรรม การบริหารจัดการอย่างครบวงจรสำหรับภาคเกษตร การบริหารจัดการอย่างครบวงจรสำหรับภาคการตลาด การคัดเลือกกลุ่มผู้ประกอบการอาชีพเกษตรกรรม และการบริหารจัดการอย่างยั่งยืน เพื่อนำที่ดินราชพัสดุมาจัดให้เช่าทำการเกษตร
- ๓) กำกับและติดตามประเมินผลการดำเนิน โครงการให้เกิดผลสัมฤทธิ์อย่างเป็นรูปธรรม
- ๔) มีอำนาจในการแต่งตั้งคณะอนุกรรมการและคณะทำงานตามความจำเป็น

๒. แต่งตั้งคณะกรรมการระดับจังหวัด เพื่อนำที่ดินราชพัสดุมาจัดให้เช่าทำการเกษตร ตามหลักเกณฑ์และเงื่อนไขที่คณะกรรมการอำนวยการกำหนด โดยมีองค์ประกอบและอำนาจหน้าที่ดังนี้

องค์ประกอบ

- | | |
|--|---------------------|
| ๑) ผู้ว่าราชการจังหวัด | ประธานกรรมการ |
| ๒) ผู้ทรงคุณวุฒิที่ผู้ว่าราชการจังหวัดแต่งตั้งจำนวนไม่เกิน ๓ ท่าน | กรรมการ |
| ๓) ผู้แทนแม่ทัพภาค (ในเขตพื้นที่รับผิดชอบ) | กรรมการ |
| ๔) อัยการจังหวัด | กรรมการ |
| ๕) นายอำเภอ (ในเขตพื้นที่รับผิดชอบ) | กรรมการ |
| ๖) นายกองค้การบริหารส่วนจังหวัด | กรรมการ |
| ๗) เกษตรจังหวัด | กรรมการ |
| ๘) อุตสาหกรรมจังหวัด | กรรมการ |
| ๙) พาณิชย์จังหวัด | กรรมการ |
| ๑๐) ผู้อำนวยการสำนักงานพลังงานภูมิภาค (ในเขตพื้นที่รับผิดชอบ) | กรรมการ |
| ๑๑) ผู้อำนวยการสำนักงาน
ธนาคารเพื่อการเกษตรและสหกรณ์การเกษตรจังหวัด | กรรมการ |
| ๑๒) พัฒนาการจังหวัด | กรรมการ |
| ๑๓) หัวหน้าสถานีพัฒนาที่ดิน | กรรมการ |
| ๑๔) ปฎิรูปที่ดินจังหวัด | กรรมการ |
| ๑๕) ผู้อำนวยการ โครงการชลประทาน | กรรมการ |
| ๑๖) ส่วนราชการที่ครอบครองที่ดินราชพัสดุที่ขอคืนตาม โครงการ | กรรมการ |
| ๑๗) ธารักษ์พื้นที่ | กรรมการและเลขานุการ |

อำนาจหน้าที่

๑) ดำเนินการและเจรจาขอคืนที่ดินราชพัสดุจากส่วนราชการ และดำเนินการตามมาตรการ ในการขอคืนที่ดินราชพัสดุจากส่วนราชการที่คณะกรรมการอำนวยการกำหนด

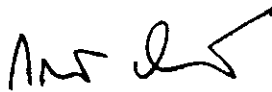
๒) ดำเนินการโครงการนำที่ดินราชพัสดุนับสนุนการปลูกพืชอาหารและพืชทดแทนพลังงาน เพื่อนำมาให้เกษตรกรเช่าทำการเกษตร ตามหลักเกณฑ์ มาตรการ และเงื่อนไขเกี่ยวกับการบริหารจัดการที่ดิน เพื่อเกษตรกร การบริหารจัดการอย่างครบวงจรสำหรับภาคเกษตร การบริหารจัดการอย่างครบวงจร สำหรับภาคการตลาด การคัดเลือกกลุ่มผู้ประกอบการอาชีพเกษตรกร และการบริหารจัดการอย่างยั่งยืน ที่คณะกรรมการอำนวยการกำหนด

๓) ติดตาม ประเมินผล และรายงานผลการดำเนินโครงการให้คณะกรรมการอำนวยการทราบทุกวันที่ ๕ ของเดือน

๔) มีอำนาจในการแต่งตั้งคณะทำงานตามความจำเป็น

จึงเรียนมาเพื่อโปรดนำเสนอคณะรัฐมนตรีเพื่อพิจารณาให้ความเห็นชอบต่อไปด้วย จะขอบคุณยิ่ง

ขอแสดงความนับถือ



(นายกรณ์ จาติกวณิช)
รัฐมนตรีว่าการกระทรวงการคลัง

กรมธนารักษ์

สำนักบริหารจัดการฐานข้อมูลที่ราชพัสดุ

โทร. ๐ ๒๒๕๘ ๖๔๔๐

โทรสาร ๐ ๒๒๕๘ ๕๔๘๔



สรุปผลงานสัมมนา “หลอมรวมทุกกลไก ๑ ล้านไร่มิติใหม่ที่ราชพัสดุ”



สารบัญ

	หน้า
● หลักการและเหตุผล	๔
● วัตถุประสงค์ของการจัดสัมมนา	๕
● ประโยชน์ที่คาดว่าจะได้รับ	๕
● รายละเอียดการจัดสัมมนา	๖
● สรุปผลการสัมมนาเชิงนโยบายและเชิงปฏิบัติการ	๙
■ คำกล่าวรายงาน	๑๐
โดย ร้อยตรีหญิง ระนองรักษ์ สุวรรณฉวี รัฐมนตรีช่วยว่าการกระทรวงการคลัง	
■ ปาฐกถาพิเศษ เรื่อง “๑ ล้านไร่ มิติใหม่ที่ราชพัสดุ”	๑๑
โดย ฯพณฯ นายกรัฐมนตรีและรัฐมนตรีว่าการกระทรวงกลาโหม (นายสมคิด สุนทรเวช)	
■ เปิดเวทีนโยบาย “หลอมรวมทุกทุกกลไก ๑ ล้านไร่ มิติใหม่ที่ราชพัสดุ”	๑๒
โดย นายแพทย์สุรพงษ์ สืบวงศ์ลี รองนายกรัฐมนตรี และรัฐมนตรีว่าการกระทรวงการคลัง	
ร.ต.อ.เฉลิม อยู่บำรุง รัฐมนตรีว่าการกระทรวงมหาดไทย	
นายสมศักดิ์ ปรีคนันท์กุล รัฐมนตรีว่าการกระทรวงเกษตรและสหกรณ์	
พล.ท.(หญิง) พูนภิรมย์ ลิปตพัลลภ รัฐมนตรีว่าการกระทรวงพลังงาน	
■ ปาฐกถาพิเศษ “ใจที่ย้อน ๑ ล้านไร่”	๑๕
โดย ร้อยตรีหญิง ระนองรักษ์ สุวรรณฉวี รัฐมนตรีช่วยว่าการกระทรวงการคลัง	
■ เปิดเวทีสาธารณะ “ร่วมคิด ร่วมทำ ที่ราชพัสดุเพื่อเกษตรกร”	๑๖
โดย นางพันธ์ทิพย์ สุรทินนท์ อธิบดีกรมธนารักษ์	
พล.อ.อภิชาติ เพ็ญกิตติ รองปลัดกระทรวงกลาโหม	
นายธวัชชัย ลำไธสงวัฒนา รองปลัดกระทรวงเกษตรและสหกรณ์	
นายคุณิจิต นาครทรรพ รองปลัดกระทรวงพลังงาน	
นายวิฑูรย์ สิมะโชคดี รองปลัดกระทรวงอุตสาหกรรม	
นายเอ็นนู ชี้อสุวรรณ รองผู้จัดการธนาคารเพื่อการเกษตรและสหกรณ์การเกษตร	

สารบัญ

	หน้า
<ul style="list-style-type: none"> ▪ นโยบาย เรื่อง “การขับเคลื่อนมิติใหม่ที่ราชพัสดุสู่ภาคปฏิบัติ” โดย ร้อยตรีหญิง ระนองรักษ์ สุวรรณฉวี รัฐมนตรีช่วยว่าการกระทรวงการคลัง ▪ แลกเปลี่ยนปัญหาและความเห็น เรื่อง “มองการหลอมรวมทุกกลไกจากมุมมองผู้ปฏิบัติ” แบ่งกลุ่มสัมมนาเป็น ๕ กลุ่ม และนำเสนอสรุปผลการสัมมนาของแต่ละกลุ่ม ▪ คำกล่าวปิดการสัมมนา โดย ร้อยตรีหญิง ระนองรักษ์ สุวรรณฉวี รัฐมนตรีช่วยว่าการกระทรวงการคลัง 	<p>๒๐</p> <p>๒๒</p> <p>๓๗</p>
<ul style="list-style-type: none"> ● รายละเอียดนิทรรศการ <ul style="list-style-type: none"> ○ โครงการฟาร์มตัวอย่าง ตามพระราชดำริในสมเด็จพระนางเจ้าฯ พระบรมราชินีนาถ ตำบลบัวทอง อำเภอแสวงหา จังหวัดอ่างทอง ○ โครงการรัฐเอื้อราษฎร์ ตำบลดอยหล่อ อำเภอดอยหล่อ จังหวัดเชียงใหม่ ○ พืชทดแทนพลังงาน ○ พลิกวิกฤตอาหารและพลังงานโลกเป็นโอกาสทางเศรษฐกิจของไทย 	<p>๓๘</p>

หลักการและเหตุผล

คณะรัฐมนตรีได้มีมติเมื่อวันที่ ๒๒ เมษายน ๒๕๕๑ ให้กระทรวงการคลังเร่งดำเนินการตรวจสอบที่ราชพัสดุที่ส่วนราชการครอบครองไว้เกินความจำเป็นและหรือที่ไม่ได้ใช้ประโยชน์ นำมาจัดให้เกษตรกรเช่าทำการเกษตรในอัตราค่าเช่าที่เหมาะสม เพื่อรองรับสถานการณ์วิกฤตอาหารและพลังงาน

ฯพณฯ นายกรัฐมนตรีจึงมีนโยบายให้จัดหาที่ราชพัสดุที่ใช้เป็นพื้นที่การเกษตรเพื่อจัดให้เกษตรกรเช่าใช้ปลูกพืชไร่และปลูกพืชทดแทนพลังงานจำนวน ๑ ล้านไร่

คณะรัฐมนตรีได้มีมติเมื่อวันที่ ๑๐ มิถุนายน ๒๕๕๑ เห็นชอบนโยบายการขอคืนที่ดินราชพัสดุตามที่กระทรวงการคลังเสนอ ดังนี้

๑) ให้กระทรวงต่าง ๆ และส่วนราชการสำรวจและส่งคืนที่ราชพัสดุที่ครอบครองไว้เกินความจำเป็นและหรือไม่ได้ใช้ประโยชน์ และสามารถทำเกษตรกรรมได้ ให้ได้โดยประมาณไม่ต่ำกว่า ๑ ล้านไร่ ภายใน ๓ เดือน นับแต่วันที่คณะรัฐมนตรีมีมติให้ส่งคืนที่ดินราชพัสดุ

๒) เมื่อได้รับคืนที่ราชพัสดุจากส่วนราชการ/หน่วยงานต่าง ๆ แล้ว ให้กระทรวงการคลัง กระทรวงเกษตรและสหกรณ์ กระทรวงพลังงาน และกระทรวงอุตสาหกรรม ไปตกลงร่วมกันในการกำหนดแนวทางดำเนินการเพื่อให้มีการนำที่ดินดังกล่าวไปใช้เป็นพื้นที่เกษตรกรรมได้อย่างเหมาะสมและเป็นรูปธรรม เช่น กำหนดคุณสมบัติและเงื่อนไขเกษตรกรที่จะเข้าร่วมโครงการ กำหนดจำนวนพื้นที่ที่จะจัดให้เกษตรกรแต่ละครอบครัวเช่า กำหนดจำนวนพื้นที่ที่จะเพาะปลูกพืชไร่และพืชทดแทนพลังงานให้สมดุลย์และเหมาะสม สนับสนุนต้นกล้าสำหรับพืชไร่และพืชทดแทนพลังงานที่มีสายพันธุ์ดี เพื่อเพิ่มผลผลิต สนับสนุนและดูแลการจัดให้มีการพัฒนาดินและแหล่งน้ำให้เหมาะสมแก่การเกษตรแต่ละประเภท

ซึ่งขณะนี้กระทรวงการคลังโดยกรมธนารักษ์ได้ดำเนินการประสานงานกับหน่วยงานราชการต่าง ๆ ที่ถือครองพื้นที่ที่ราชพัสดุ และยังไม่ได้ใช้ประโยชน์หรือใช้ประโยชน์ไม่เต็มพื้นที่ และเป็นพื้นที่ที่สามารถทำการเกษตรได้เพื่อนำมาจัดให้เกษตรกรเช่าเพาะปลูกตามนโยบายของรัฐบาล

อย่างไรก็ตามการประสานความร่วมมือระหว่างหน่วยงานต่างๆ ยังเป็นเพียงระยะเริ่มต้นและจำเป็นที่จะต้องทำความเข้าใจเพื่อให้เกิดแนวทางปฏิบัติในแนวทางเดียวกัน กระทรวงการคลังจึงมีดำริที่จะจัดการสัมมนาเชิงนโยบาย เรื่อง “หลอมรวมทุกกลไก ๑ ล้านไร่ มิติใหม่ที่ราชพัสดุ” ขึ้น เพื่อให้เกิดความเข้าใจในทิศทางและความชัดเจนในกระบวนการของทุกหน่วยงานภาครัฐที่จะมีส่วนร่วมในความสำเร็จนี้

ความเดิม

กระทรวงการคลังโดยกรมธนารักษ์ได้ดำเนินการสำรวจที่ราชพัสดุทั่วประเทศพบว่ามีที่ราชพัสดุประมาณ ๑๒.๕ ล้านไร่ แบ่งเป็นที่ดินใช้ประโยชน์ในราชการ ๑๒.๓๓๗ ล้านไร่ (ร้อยละ ๙๘.๗๐) และที่ดินที่จัดให้เช่าเพื่ออยู่อาศัย เกษตรกรรม และพาณิชยกรรม ๑๖๓,๐๐๐ ไร่ (ร้อยละ ๑.๓๐)

ทั้งนี้ที่ดินราชพัสดุที่อยู่ในความครอบครองของหน่วยราชการที่ไม่ได้ใช้ประโยชน์หรือใช้ประโยชน์ไม่เหมาะสมหรือที่ดินว่างเปล่า และสามารถทำการเกษตรได้ เป็นนโยบายของรัฐบาลที่จะนำมาพัฒนาเพื่อทำ

การเกษตร โดยมอบหมายให้กระทรวงการคลังโดยกรมธนารักษ์ร่วมมือกับกระทรวงเกษตรและสหกรณ์ กระทรวงพลังงาน และกระทรวงอุตสาหกรรม ในการกำหนดแนวทางเพื่อให้มีการนำที่ดินดังกล่าวไปใช้เป็นพื้นที่เกษตรกรรมให้เหมาะสม เช่น กำหนดคุณสมบัติและเงื่อนไขเกษตรกรที่จะเข้าร่วมโครงการ กำหนดจำนวนพื้นที่ที่จะจัดสรรให้เกษตรกรแต่ละครอบครัวเข้า กำหนดจำนวนพื้นที่ที่จะเพาะปลูกพืชไร่และพืชทดแทนพลังงานให้เหมาะสม สนับสนุนต้นกล้าสายพันธุ์ดีเพื่อเพิ่มผลผลิต สนับสนุนให้มีการพัฒนาดินและแหล่งน้ำ การเก็บเกี่ยวกับการจัดเก็บผลผลิต ตลอดจนการขนส่งอย่างเหมาะสมต่อไป ในขั้นนี้ตั้งเป้าหมายไว้ว่าจะขอให้ส่วนราชการ/หน่วยงานส่งมอบที่ดินราชพัสดุคืนจำนวน ๑ ล้านไร่

วัตถุประสงค์ของการจัดสัมมนา

- เพื่อประกาศนโยบายที่ชัดเจนของภาครัฐ ในการใช้ที่ราชพัสดุให้เกิดประโยชน์สูงสุดโดยเฉพาะอย่างยิ่งประโยชน์ทางการเกษตร
- เพื่อให้เจ้าหน้าที่จากทุกภาคส่วนที่เกี่ยวข้องในโครงการได้รับทราบนโยบายในทิศทางเดียวกัน และเกิดความเข้าใจอันดีต่อการบริหารโครงการเพื่อให้เกิดความสำเร็จ
- เพื่อให้เจ้าหน้าที่จากทุกภาคส่วนที่เกี่ยวข้องในโครงการได้มีโอกาสปรึกษาหารือรายละเอียด กำหนดหลักเกณฑ์และวิธีการในการดำเนินการโครงการ
- เพื่อให้เกษตรกรไทยมีโอกาสในการได้พื้นที่เพื่อทำการเกษตรมากขึ้น
- เพื่อเป็นการเพิ่มผลิตผลทางการเกษตรและสร้างความมั่นคงและสร้างคุณภาพในการผลิตพืชอาหารและพืชทดแทนพลังงานของประเทศไทยและส่งผลดีต่อระบบเศรษฐกิจในภาพรวม

ประโยชน์ที่คาดว่าจะได้รับ

- ภาครัฐได้ประกาศนโยบายที่ชัดเจนในการบริหารที่ราชพัสดุเพื่อให้เกิดประโยชน์แก่ประชาชนเกษตรกรและประเทศชาติ
- เจ้าหน้าที่จากทุกหน่วยงานที่เกี่ยวข้องจะได้รับทราบนโยบายและวิธีการบริหารจัดการที่ราชพัสดุให้เป็นไปในทิศทางเดียวกัน
- เจ้าหน้าที่จากทุกหน่วยงานที่เกี่ยวข้องในโครงการได้มีโอกาสปรึกษาหารือรายละเอียดในการดำเนินโครงการเพื่อนำไปสู่การกำหนดวิธีการปฏิบัติงานร่วมกัน รวมทั้งได้แสดงความคิดเห็นและสะท้อนปัญหาในพื้นที่เพื่อนำไปสู่การแก้ไข
- เกษตรกรไทยจะได้รับทราบถึงโอกาสที่จะเสาะหาพื้นที่เพื่อทำการเกษตรเพิ่มเติมภายใต้การสนับสนุนจากภาครัฐ
- ประเทศไทยจะสามารถเพิ่มผลิตผลทางการเกษตรและมีความมั่นคงในการผลิตพืชอาหารและพืชทดแทนพลังงานมากขึ้นและส่งผลดีต่อระบบเศรษฐกิจในภาพรวม

รายละเอียดโครงการจัดงานสัมมนาเชิงนโยบาย เรื่อง " ๑ ล้านไร่ มิติใหม่ที่ราชพัสดุ"

แนวคิด

การปรับนโยบายบริหารจัดการที่ราชพัสดุ ๑๒.๕ ล้านไร่ของรัฐบาล โดยกระทรวงการคลัง เพื่อรองรับสถานการณ์วิกฤตอาหารและพลังงาน ทั้งทางด้านเศรษฐกิจและสังคม

ความเข้าใจในทิศทาง ความชัดเจนในกระบวนการของทุกหน่วยงานในภาครัฐ และความร่วมมือร่วมใจ หลอมรวมเป็นพลังในการขับเคลื่อนของทุกกลุ่มความคิดในสังคม เป็นเงื่อนไขสำคัญในความสำเร็จ

การจัดสัมมนาเชิงนโยบาย ในหัวข้อ "มิติใหม่ที่ราชพัสดุ" ที่มีเนื้อหาครอบคลุมทั้งระดับนโยบาย และระดับปฏิบัติการ คืออีกเครื่องมือหนึ่ง ในการสร้างความเข้าใจ ความชัดเจน และความร่วมมือร่วม

รูปแบบ

๑. เป็นงานระดับประเทศ มีกำหนด ๒ วัน
๒. เป็นงานเดียวที่ได้ฟังทั้งนโยบายจากนายกรัฐมนตรี และทุกรัฐมนตรีที่เกี่ยวข้อง
๓. เป็นงานเดียวที่มีทั้งการสัมมนาเชิงนโยบาย และการสัมมนาเชิงปฏิบัติการ
๔. ในงานมีทั้งภาคสัมมนา และภาคนิทรรศการ

ผู้เข้าร่วมการสัมมนา ประมาณ ๖๐๐ คน ประกอบด้วย

- **ข้าราชการส่วนกลาง ประกอบด้วย**

- ปลัด และรองปลัดกระทรวงการคลัง กระทรวงกลาโหม กระทรวงมหาดไทย กระทรวงเกษตรและสหกรณ์ กระทรวงพลังงาน และกระทรวงอุตสาหกรรม
- ผู้บริหารหน่วยงานในสังกัดกระทรวงการคลัง ประกอบด้วย อธิบดีกรมธนารักษ์ กรมบัญชีกลาง กรมศุลกากร กรมสรรพสามิต กรมสรรพากร และผู้อำนวยการสำนักงานคณะกรรมการนโยบายรัฐวิสาหกิจ สำนักงานเศรษฐกิจการคลัง และสำนักงานบริหารหนี้สาธารณะ
- ผู้บัญชาการทหารสูงสุด ผู้บัญชาการทหารบก ผู้บัญชาการทหารเรือ และผู้บัญชาการทหารอากาศ
- ผู้บริหารในสังกัดกระทรวงเกษตรและสหกรณ์ ประกอบด้วย อธิบดีกรมวิชาการเกษตร กรมส่งเสริมการเกษตร กรมชลประทาน กรมประมง กรมปศุสัตว์ กรมพัฒนาที่ดิน กรมการข้าว กรมส่งเสริมสหกรณ์ เลขาธิการสำนักงานการปฏิรูปที่ดินเพื่อเกษตรกรรม และเลขาธิการสำนักงานเศรษฐกิจการเกษตร
- ผู้บริหารในสังกัดกระทรวงพลังงาน ประกอบด้วย อธิบดีกรมธุรกิจพลังงาน กรมพัฒนาพลังงานทดแทนและอนุรักษ์พลังงาน และผู้อำนวยการสำนักงานนโยบายและแผนพลังงาน
- ผู้บริหารในสังกัดกระทรวงอุตสาหกรรม ประกอบด้วย อธิบดีกรมส่งเสริมอุตสาหกรรม และผู้อำนวยการสำนักงานเศรษฐกิจอุตสาหกรรม

● **ข้าราชการส่วนภูมิภาค ประกอบด้วย**

- ผู้ว่าราชการจังหวัด ธานีรักษ์พื้นที่ เกษตรจังหวัด อุตสาหกรรมจังหวัด ตัวแทนสำนักงานพลังงานภูมิภาค แม่ทัพภาค
- ผู้จัดการธนาคารเพื่อการเกษตรและสหกรณ์การเกษตร
- ผู้แทนธนาคารออมสินภาค
- ภาคประชาชน ประกอบด้วย ผู้นำเกษตรกร ผู้นำองค์กรเอกชน และนักวิชาการ
- นายกองค้ำกรงส่วนท้องถิ่น
- คณะกรรมการในสภาผู้แทนราษฎร ประกอบด้วย คณะกรรมการ การเงิน การคลัง การธนาคารและสถาบันการเงิน, คณะกรรมการการเกษตรและสหกรณ์, คณะกรรมการพลังงาน, คณะกรรมการการที่ตีพิมพ์วิทยากรธรรมชาติและสิ่งแวดล้อม และคณะกรรมการการอุตสาหกรรม
- คณะกรรมการในวุฒิสภา ประกอบด้วย ด้วย คณะกรรมการ การเงิน การคลัง การธนาคารและสถาบันการเงิน, คณะกรรมการการเกษตรและสหกรณ์ และคณะกรรมการพลังงาน
- ภาคเอกชนจากกลุ่มผู้ประกอบการอุตสาหกรรมเกษตร และอุตสาหกรรมพลังงานทดแทน รวมทั้งตัวแทนจากสภาหอการค้าแห่งประเทศไทย สภาอุตสาหกรรมแห่งประเทศไทย

กำหนดการ

วันพฤหัสบดีที่ ๒๕ กรกฎาคม ๒๕๕๑ (สัมมนาเชิงนโยบาย)

เวลา	พิธีการ/กิจกรรม
๐๘.๐๐ - ๐๘.๓๐ น.	ลงทะเบียน
๐๘.๔๕ น.	ฯพณฯ นายกรัฐมนตรีและรัฐมนตรีว่าการกระทรวงกลาโหม (นายสมัคร สุนทรเวช) ประธานในงานเดินทางถึงห้องบอลรูม ศูนย์การประชุมแห่งชาติสิริกิติ์
๐๘.๕๐ - ๐๙.๐๐ น.	รัฐมนตรีช่วยว่าการกระทรวงการคลัง กล่าวรายงาน
๐๘.๖๐ - ๐๙.๓๐ น.	ฯพณฯ นายกรัฐมนตรีและรัฐมนตรีว่าการกระทรวงกลาโหม ปาฐกถาพิเศษ "๑ ล้านไร่ มิติใหม่ที่ราชพัสดุ"
๐๙.๓๐ - ๐๙.๔๐ น.	พักรับประทานอาหารว่าง
๐๙.๔๐ - ๑๑.๓๐ น.	เปิดเวทีนโยบาย "หลอมรวมทุกกลไก ขับเคลื่อนมิติใหม่ที่ราชพัสดุ" โดย รัฐมนตรีว่าการกระทรวงการคลัง รัฐมนตรีว่าการกระทรวงมหาดไทย รัฐมนตรีว่าการ กระทรวงพลังงาน รัฐมนตรีว่าการกระทรวงเกษตรและสหกรณ์ ดำเนินรายการโดย คุณดนัย เอกมหาสวัสดิ์
๑๑.๓๐ - ๑๒.๐๐ น.	ตอบข้อซักถาม
๑๒.๐๐ - ๑๓.๓๐ น.	พักรับประทานอาหารกลางวัน
๑๓.๓๐ - ๑๔.๐๐ น.	รัฐมนตรีช่วยว่าการกระทรวงการคลัง ปาฐกถาพิเศษ "โจทย์ร้อน ๑ ล้านไร่"
๑๔.๐๐ - ๑๔.๑๕ น.	ตอบข้อซักถาม
๑๔.๑๕ - ๑๔.๓๐ น.	พักรับประทานอาหารว่าง
๑๕.๓๐ - ๑๖.๓๐ น.	เปิดเวทีสาธารณะ "ร่วมคิด ร่วมทำ ที่ราชพัสดุเพื่อเกษตรกร" โดย ปลัดกระทรวงกลาโหม ปลัดกระทรวงพลังงาน ปลัดกระทรวงมหาดไทย ปลัดกระทรวงเกษตรและสหกรณ์ ปลัดกระทรวงอุตสาหกรรม อธิบดีกรมธนารักษ์ กรรมการผู้จัดการธนาคารเพื่อการเกษตรและ สหกรณ์การเกษตร ดำเนินรายการโดย คุณยุธนา กระบวนแสง

วันศุกร์ที่ ๒๕ กรกฎาคม ๒๕๕๑ (สัมมนาเชิงปฏิบัติการ)

เวลา	พิธีการ/กิจกรรม
๐๘.๐๐ - ๐๘.๓๐ น.	ลงทะเบียน
๐๘.๔๐ - ๐๙.๑๐ น.	รัฐมนตรีช่วยว่าการกระทรวงการคลัง ให้นโยบาย เรื่อง "การขับเคลื่อนมิติใหม่ที่ราชพัสดุสู่ภาคปฏิบัติ"
๐๙.๑๐ - ๐๙.๒๐ น.	พักรับประทานอาหารว่าง
๐๙.๒๐ - ๑๒.๐๐ น.	แบ่งกลุ่มสัมมนาเป็น ๕ กลุ่ม แลกเปลี่ยนปัญหาและความคิดเห็น เรื่อง "โครงการหลอมรวมทุกกลไกจากมุมมองผู้ปฏิบัติ"
๑๒.๓๐ - ๑๓.๐๐ น.	พักรับประทานอาหารกลางวัน
๑๓.๐๐ - ๑๔.๐๐ น.	๕ กลุ่มสรุปข้อเสนอของกลุ่ม

สรุปผลการสัมมนาเชิงนโยบายและเชิงปฏิบัติการ
“หลอมรวมทุกกลไก ๑ ล้านไร่ มิติใหม่ที่ราชพัสดุ”

วันที่ ๒๔ กรกฎาคม ๒๕๕๑

• คำกล่าวรายงาน

โดย ร้อยตรีหญิง ระนองรักษ์ สุวรรณฉวี รัฐมนตรีช่วยว่าการกระทรวงการคลัง

• ปาฐกถาพิเศษ เรื่อง “๑ ล้านไร่ มิติใหม่ที่ราชพัสดุ”

โดย ฯพณฯ นายกรัฐมนตรีและรัฐมนตรีว่าการกระทรวงกลาโหม (นายสมัคร สุนทรเวช)

• เปิดเวทีนโยบาย “หลอมรวมทุกทุกกลไก ๑ ล้านไร่ มิติใหม่ที่ราชพัสดุ”

โดย นายแพทย์สุรพงษ์ สืบวงศ์ลี รองนายกรัฐมนตรี และรัฐมนตรีว่าการกระทรวงการคลัง
ร.ต.อ.เฉลิม อยู่บำรุง รัฐมนตรีว่าการกระทรวงมหาดไทย
นายสมศักดิ์ ปริศนานันทกุล รัฐมนตรีว่าการกระทรวงเกษตรและสหกรณ์
พล.ท.(หญิง) พูนภิรมย์ ลิปตพัลลภ รัฐมนตรีว่าการกระทรวงพลังงาน

• ปาฐกถาพิเศษ “โจทย์ร้อน ๑ ล้านไร่”

โดย ร้อยตรีหญิง ระนองรักษ์ สุวรรณฉวี รัฐมนตรีช่วยว่าการกระทรวงการคลัง

• เปิดเวทีสาธารณะ “ร่วมคิด ร่วมทำ ที่ราชพัสดุเพื่อเกษตรกร”

โดย นางพันธ์ทิพย์ สุรทินนท์ อธิบดีกรมธนารักษ์
พล.อ.อภิชาติ เพ็ญกิตติ รองปลัดกระทรวงกลาโหม
นายรัชชัยย์ สำโรงวัฒนา รองปลัดกระทรวงเกษตรและสหกรณ์
นายคุณิจิต นาคกรทรรพ รองปลัดกระทรวงพลังงาน
นายวิฑูรย์ สิมะโชคดี รองปลัดกระทรวงอุตสาหกรรม
นายเอ็นนู ซื่อสุวรรณ รองผู้จัดการธนาคารเพื่อการเกษตรและสหกรณ์การเกษตร

วันที่ ๒๕ กรกฎาคม ๒๕๕๑

• นโยบาย เรื่อง “การขับเคลื่อนมิติใหม่ที่ราชพัสดุสู่ภาคปฏิบัติ”

โดย ร้อยตรีหญิง ระนองรักษ์ สุวรรณฉวี รัฐมนตรีช่วยว่าการกระทรวงการคลัง

• แลกเปลี่ยนปัญหาและความเห็น เรื่อง “มองการหลอมรวมทุกกลไกจากมุมมองผู้ปฏิบัติ”

แบ่งกลุ่มสัมมนาเป็น ๕ กลุ่ม และนำเสนอสรุปผลการสัมมนาของแต่ละกลุ่ม

• ปิดการสัมมนา

โดย ร้อยตรีหญิง ระนองรักษ์ สุวรรณฉวี รัฐมนตรีช่วยว่าการกระทรวงการคลัง

คำกล่าวรายงาน

โดย ร้อยตรีหญิง ระนองรักษ์ สุวรรณฉวี รัฐมนตรีช่วยว่าการกระทรวงการคลัง

การจัดงานสัมมนาเชิงนโยบายและเชิงปฏิบัติการ เรื่อง "๑ ล้านไร่ มิติใหม่ที่ราชพัสดุ" เป็นการดำเนินการตามมติคณะรัฐมนตรีเมื่อวันที่ ๑๐ มิถุนายน ๒๕๕๑ ที่มอบหมายให้กระทรวงการคลังดำเนินการขอคืนที่ดินราชพัสดุซึ่งหน่วยงานราชการต่างๆ ครอบครองอยู่แต่ไม่ได้ใช้ประโยชน์หรือใช้ประโยชน์ไม่เหมาะสม และเป็นที่ดินที่สามารถทำเกษตรกรรมได้ จากหน่วยงานราชการต่างๆ ให้ได้จำนวน ๑ ล้านไร่ ภายในกำหนดเวลา ๓ เดือน และให้กระทรวงต่างๆ ที่เกี่ยวข้อง ได้แก่ กระทรวงกลาโหม กระทรวงมหาดไทย กระทรวงพลังงาน กระทรวงเกษตรและสหกรณ์ กระทรวงอุตสาหกรรม และกระทรวงการคลัง ร่วมกันบูรณาการที่ดินที่ได้มาเพื่อจัดสรรให้แก่เกษตรกรได้เช่าเป็นที่ดินทำกินในราคาถูก และร่วมกันบูรณาการเพื่อให้ที่ดินดังกล่าวสามารถที่จะสร้างผลิตผลที่มีคุณภาพจากพันธุ์พืชที่ดีในปริมาณที่เหมาะสม และให้ได้ราคาที่ดีต่อไป ดังนั้น การจัดสัมมนาฯ จึงมีวัตถุประสงค์ดังนี้

๑) เพื่อประกาศนโยบายที่ชัดเจนของภาครัฐในการใช้ที่ราชพัสดุให้เกิดประโยชน์สูงสุด โดยเฉพาะอย่างยิ่งประโยชน์ด้านการเกษตร

๒) เพื่อให้เจ้าหน้าที่ทุกภาคส่วนที่เกี่ยวข้องในโครงการได้รับทราบนโยบายในทิศทางเดียวกัน และเกิดความเข้าใจอันดีต่อการบริหารโครงการเพื่อให้เกิดความสำเร็จ

๓) เพื่อให้เจ้าหน้าที่จากทุกภาคส่วนที่เกี่ยวข้องในโครงการได้มีโอกาสปรึกษาหารือรายละเอียดกำหนดหลักเกณฑ์และวิธีการในการดำเนินการโครงการ

๔) เพื่อให้เกษตรกรไทยมีโอกาสดำเนินการได้พื้นที่เพื่อทำการเกษตรมากขึ้น

๕) เพื่อเป็นการเพิ่มผลิตผลทางการเกษตรและสร้างความมั่นคง และสร้างคุณภาพในการผลิตพืชอาหารและพืชทดแทนพลังงานของประเทศไทย ซึ่งจะส่งผลดีต่อระบบเศรษฐกิจในภาพรวม

ปาฐกถาพิเศษ เรื่อง "๑ ล้านไร่ มิติใหม่ที่ราชพัสดุ"

โดย ฯพณฯ นายกรัฐมนตรีและรัฐมนตรีว่าการกระทรวงกลาโหม (นายสมักร สุนทรเวช)

ปัจจุบันนี้ วิกฤตการณ์ในการขาดแคลนอาหารและน้ำมันมีราคาแพง และกำลังเป็นเรื่องใหญ่ของทั้งโลก มีแนวโน้มว่าจะมีความรุนแรงมากขึ้นในอนาคต รัฐบาลจึงมีแนวความคิดที่จะช่วยแก้ไขปัญหาดังกล่าว ด้วยการเพิ่มพื้นที่ทำการเกษตร เพื่อเพิ่มผลิตผลทางเกษตรของประเทศไทย โดยได้ขอความร่วมมือจากส่วนราชการต่างๆ ที่ครอบครอง ดูแล ใช้ประโยชน์ในที่ดินราชพัสดุ ให้ส่งคืนที่ดินราชพัสดุแปลงที่ไม่ได้ใช้ประโยชน์หรือใช้ประโยชน์ไม่เต็มพื้นที่และสามารถทำการเกษตรได้ให้กับกรมธนารักษ์ เพื่อจะได้นำมาให้เกษตรกรซึ่งไม่มีที่ทำกินได้เข้าทำการเกษตรในราคาที่เหมาะสม

โครงการดังกล่าวนี้ มุ่งหวังจะได้ที่ราชพัสดุจำนวนประมาณ ๑ ล้านไร่ มาใช้ในการปลูกพืชทดแทนพลังงาน เช่น อ้อย มันสำปะหลัง ปาล์มน้ำมัน และพืชอาหาร คือข้าว ซึ่งรัฐบาลได้มอบหมายให้กระทรวงการคลัง กระทรวงเกษตรและสหกรณ์ กระทรวงอุตสาหกรรม และกระทรวงพลังงาน ไปกำหนดแนวทางในการดำเนินการร่วมกัน เพื่อให้พื้นที่ดินดังกล่าวไปใช้เป็นพื้นที่เกษตรกรรมได้อย่างเหมาะสม และมีประสิทธิภาพ

นอกจากนี้ รัฐบาลจะสนับสนุนให้มีการสร้างเขื่อน เพื่อใช้ประโยชน์ในการป้องกันน้ำท่วม และกักเก็บน้ำไว้ใช้ในฤดูแล้ง รวมทั้งจะส่งเสริมให้เกษตรกรสามารถปลูกพืชผลทางการเกษตรได้มากกว่าปีละ ๑ ครั้ง

ฯพณฯ นายกรัฐมนตรี ได้ยกตัวอย่างการปฏิรูปที่ดินเมื่อปี พ.ศ. ๒๕๑๗ ที่อำเภอวัดสิงห์ เนื้อที่ประมาณ ๔,๐๐๐ ไร่ ซึ่งในโครงการนี้ ได้จัดระเบียบ จัดรูปที่ดินให้มีความเหมาะสม ด้วยระบบชลประทานที่ดี โดยการสนับสนุนของหน่วยราชการทุกภาคส่วน ทำให้ได้ผลผลิตทางเกษตรสูงขึ้น นับเป็นตัวอย่างที่ดีในการพัฒนาพื้นที่ให้เกิดประโยชน์สูงสุด

เปิดเวทีนโยบาย

“หลอมรวมทุกกลไก ๑ ล้านไร่ มิติใหม่ที่ราชพัสดุ”

โดย นายแพทย์สุรพงษ์ สืบวงศ์ลี	รองนายกรัฐมนตรี และรัฐมนตรีว่าการกระทรวงการคลัง
ร.ต.อ.เฉลิม อยู่บำรุง	รัฐมนตรีว่าการกระทรวงมหาดไทย
นายสมศักดิ์ ปริศนานันทกุล	รัฐมนตรีว่าการกระทรวงเกษตรและสหกรณ์
พล.ท.(หญิง) พูนภิรมย์ ลิปตพัลลภ	รัฐมนตรีว่าการกระทรวงพลังงาน

นโยบาย “หลอมรวมทุกกลไก ๑ ล้านไร่ มิติใหม่ที่ราชพัสดุ”

นายแพทย์ สุรพงษ์ สืบวงศ์ลี รองนายกรัฐมนตรี และรัฐมนตรีว่าการกระทรวงการคลัง

ปัจจุบันนี้ โลกของเรากำลังอยู่ในภาวะวิกฤตอาหารและพลังงานที่มีความรุนแรง ทุกส่วนราชการจะต้องทำงานร่วมกันเป็นทีม เพื่อนำวิกฤตในครั้งนี้มาเป็นโอกาสของประเทศไทยซึ่งเป็นประเทศที่สามารถสร้างผลผลิตทางการเกษตร โดยเฉพาะผลผลิตด้านอาหาร เพื่อป้อนแก่โลก

ดังนั้น ขอให้ส่วนราชการที่มีพื้นที่ที่ไม่ได้ใช้ประโยชน์ และเหมาะสมกับการทำการเกษตรได้ส่งคืนพื้นที่ให้กรมธนารักษ์ เพื่อจะได้นำไปทำการเกษตร อันจะสามารถช่วยแก้ไขวิกฤตในครั้งนี้ได้

สำหรับพื้นที่จำนวน ๑ ล้านไร่ที่จะได้มานี้ รัฐบาลมีเป้าหมายจะจัดให้เกษตรกรที่ไม่มีโอกาสที่มีที่ดินทำกินเป็นของตนเองได้เช่าที่ราชพัสดุเพื่อทำเกษตรกรรม และจะสร้างโอกาสให้เกษตรกรโดยการใช้หลัก 4 M ในการบริหารจัดการ คือ

- MAN หมายถึง เกษตรกรที่ยากจนและไม่มีโอกาส
- MONEY หมายถึง รัฐบาลให้การสนับสนุนเงินทุนบางส่วน
- MATERIAL หมายถึง ที่ราชพัสดุที่ว่างเปล่าตามนโยบาย
- METHOD หมายถึง เกษตรกรจะต้องบริหารจัดการกันเอง ภายใต้การดูแลของรัฐบาล

และส่วนราชการที่เกี่ยวข้อง

นโยบาย “หลอมรวมทุกกลไก ๑ ล้านไร่ มิติใหม่ที่ราชพัสดุ” ร.ต.อ.เฉลิม อยู่บำรุง รัฐมนตรีว่าการกระทรวงมหาดไทย

หลักเกณฑ์ในการจัดสรรพื้นที่ ต้องตรวจสอบสภาพพื้นที่ที่จะส่งคืน ว่ามีความพร้อม ความเหมาะสมในด้านโครงสร้างพื้นฐานต่างๆ เช่น ถนน และระบบชลประทาน มากน้อยเพียงใด กำหนดคุณสมบัติและแนวทางของเกษตรกรผู้เข้าร่วมโครงการ และต้องจัดวางแผนการผลิต เช่น ชนิดของพืช และปริมาณการผลิต

ทั้งนี้ กระทรวงมหาดไทยพร้อมให้ความร่วมมือในการพัฒนาพื้นที่ที่ไม่มีความเหมาะสมด้านโครงสร้างพื้นฐาน เช่น ที่ดินตาบอด การสนับสนุนในเรื่องของถนนหนทางโดยกรมส่งเสริมการปกครองท้องถิ่นและองค์กรบริหารส่วนท้องถิ่นในพื้นที่ ส่วนพื้นที่ที่มีการบุกรุก ก็ขอมอบนโยบายให้ผู้ว่าราชการจังหวัดเป็นคนกลางเข้าไปเจรจาเพื่อแก้ไขปัญหาการบุกรุก และให้ผู้ว่าราชการจังหวัดเป็นหัวหน้าทีมในการบริหารจัดการที่ดิน

นโยบาย “หลอมรวมทุกกลไก ๑ ล้านไร่ มิติใหม่ที่ราชพัสดุ” นายสมศักดิ์ ปริศนานันทกุล รัฐมนตรีว่าการกระทรวงเกษตรและสหกรณ์

กระทรวงเกษตรและสหกรณ์ เล็งเห็นความสำคัญของวิกฤตพลังงานและอาหารโลก โดยได้เสนอรัฐบาลให้ตั้งเป็นวาระแห่งชาติโดยหลอมรวมความร่วมมือร่วมใจของแต่ละหน่วยงานเข้าด้วยกัน เพื่อฝ่าฟันวิกฤตดังกล่าว

ทั้งนี้ ประเทศไทยเป็นประเทศที่มีความได้เปรียบทางภูมิอากาศและภูมิประเทศ และมีความเห็นว่าการนำที่ราชพัสดุที่ว่างเปล่ามาใช้ประโยชน์นั้น เป็นทางออกที่ดีที่สุด เพื่อเปลี่ยนที่ราชพัสดุให้เป็นสินทรัพย์ของประเทศ

ปัจจุบันนี้ ร้อยละ ๙๐ ของที่ราชพัสดุอยู่ในการดูแลของส่วนราชการ โดยกระทรวงกลาโหมมีพื้นที่ในครอบครองมากที่สุด รองลงมาคือกระทรวงเกษตรและสหกรณ์ ซึ่งในส่วนของกระทรวงเกษตรและสหกรณ์นั้น มีนโยบายที่จะให้เกษตรกรเช่าที่ดินทำการเกษตร โดยมีหลักการว่า ผู้เช่าจะต้องเป็นเกษตรกรตัวจริง ไม่ใช่นายทุนหรือพ่อค้า และกระทรวงเกษตรและสหกรณ์มีขั้นตอนการดำเนินการ คือ

- จะสำรวจที่ดินว่า ในแต่ละพื้นที่นั้นสอดคล้องต่อการปลูกพืชชนิดไหน อย่างไร
- นำเรื่องนำมาเป็นปัจจัยหลักให้มีใช้อย่างเพียงพอ
- ให้องค์ความรู้แก่เกษตรกร
- สร้างจิตสำนึกให้เกษตรกรรักในที่ดินของตน

นอกจากนี้ ยังเห็นว่า ปัจจุบันมีความเป็นห่วงว่า ประเทศในตะวันออกกลางที่มีอำนาจเงิน และมีอำนาจด้านพลังงานจะรุกเข้ามาในพื้นที่ โดยมีวัตถุประสงค์ คือ ใช้พื้นที่ทำการเกษตรเอง หรือเข้ามาป้องกันพื้นที่ไม่ให้มีการปลูกพืชพลังงานทดแทนเพื่อรักษาผลประโยชน์น้ำมันของตนเอง ซึ่งจะต้องป้องกันไม่ให้เกิดขึ้น

การพัฒนานวัตกรรม และเทคโนโลยีในการบริหารจัดการภาคเกษตรกรรมนั้น สิ่งสำคัญที่สุด ต้องลงมือร่วมกันอย่างครบวงจร ไม่ว่าจะเป็นเรื่องภาคเกษตร ภาคการตลาด เพื่อให้เกษตรกรมีที่ดินทำกินอย่างยั่งยืนไม่ทอดทิ้งที่ดินทำกิน

นโยบาย "หลอมรวมทุกกลไก ๑ ล้านไร่ มิติใหม่ที่ราชพัสดุ" พล.ท.(หญิง) พูนภิรมย์ ลิปตพัลลภ รัฐมนตรีว่าการกระทรวงพลังงาน

ควรจะมีการบูรณาการ มีการวางแผนที่ดีในการทำงานในโครงการ ๑ ล้านไร่ เช่น จะต้องหารือร่วมกันว่า จะใช้ที่ดินปลูกพืชอาหาร และพืชพลังงานในสัดส่วนเท่าใด เพื่อให้เกิดความเหมาะสม และสอดคล้องกับสถานการณ์

นอกจากนี้ ควรจะต้องมีการสำรวจจุดแข็งของประเทศไทยว่า มีพืชพลังงานทดแทนอะไรบ้าง เพื่อนำมาบูรณาการให้เกิดประโยชน์ ผ่านขั้นตอนการวิจัยและพัฒนาอย่างเข้มแข็งและเต็มรูปแบบต่อไป ประกาศโครงสร้างพึ่งพาตนเอง ให้มีทรัพยากรเพียงพอ เพื่อเดินหน้าสู่ E๘๕ / E๑๐๐ โดยมีเป้าหมายในการนำเอทานอลเป็นวาระแห่งชาติ เพื่อบริหารจัดการทรัพยากรในประเทศที่มีอยู่นำมาใช้ให้เกิดประโยชน์สูงสุด

ปาฐกถาพิเศษ "โจทย์ร้อน ๑ ล้านไร่"

โดย ร้อยตรีหญิง ระนองรักษ์ สุวรรณฉวี รัฐมนตรีช่วยว่าการกระทรวงการคลัง

ในคณะรัฐมนตรีได้มีการหารือกันถึงโครงการ ๑ ล้านไร่เพื่อเกษตรกร ซึ่ง ฯพณฯ สมัคร สุนทรเวช นายกรัฐมนตรีและรัฐมนตรีว่าการกระทรวงกลาโหมได้ให้การสนับสนุนอย่างเต็มที่ และในขณะนี้ก็มีหน่วยราชการที่ทยอยคืนพื้นที่มาให้แล้ว ซึ่งจะต้องมาหารือกันต่อไปว่า จะทำอย่างไรในภาคการปฏิบัติ เช่น สำหรับพื้นที่ในกรุงเทพฯ ก็อาจจะให้กรมธนารักษ์ กระทรวงการคลังร่วมเป็นเจ้าของในการดำเนินงาน ส่วนในต่างจังหวัดนั้น ผู้ว่าราชการจังหวัดคงจะต้องเป็นผู้ดูแล

ในการทำงาน หลังจากที่ได้ส่งเจ้าหน้าที่ไปสำรวจพื้นที่แล้ว ก็จะมีสภาพต่างๆ เช่น สภาพดิน น้ำ ฯลฯ ที่จะต้องขอให้กระทรวงเกษตรและสหกรณ์เข้ามาเป็นพี่เลี้ยง ในด้านพื้นที่ ก็ต้องขอให้ผู้ว่าราชการจังหวัดเข้ามาบริหารจัดการแบบบูรณาการ ร่วมกับเกษตรจังหวัด และธนารักษ์พื้นที่

ส่วนเรื่องของการสนับสนุนสาธารณูปโภคนั้น ผู้ว่าราชการจังหวัด และองค์การบริหารส่วนตำบล (อบต.) คงจะต้องให้คำตอบว่า จะให้การสนับสนุนอย่างไร จุดแตกหักของโครงการนี้ในระดับภูมิภาคอยู่ที่ผู้ว่าราชการจังหวัด เพราะท่านเป็น CEO ของระบบการบริหารทั้งระบบ ที่จะต้องดูแลบริหารจัดการเรื่องต่างๆ เช่น เรื่องผู้บุกรุก ซึ่งคงจะมีการหารือกันในกลุ่มย่อยต่อไป

ในขณะที่กระทรวงเกษตรและสหกรณ์จะต้องเข้ามาช่วยดูแลเรื่องการเพิ่มผลผลิต ด้านกระทรวงพลังงานจะช่วยประสานงานกับกระทรวงการคลัง และกระทรวงอุตสาหกรรม เรื่องลดภาษีสรรพสามิตสำหรับรถยนต์ที่ใช้ E ๘๕ ช่วยยกเว้นภาษีในการนำเข้าอุปกรณ์ต่างๆ ที่เกี่ยวข้อง

สำหรับกระทรวงกลาโหม คงต้องหาคำตอบว่า จะคืนที่ราชพัสดุอย่างไร ซึ่ง พล.อ.อภิชาติ เพ็ญกิตติ รองปลัดกระทรวงกลาโหมได้แจ้งให้ทราบว่า กองทัพอากาศ ๑ จะคืนพื้นที่ให้ ๕ แสนไร่ ซึ่งคงจะต้องไปพิจารณาในรายละเอียดว่า เป็นพื้นที่ตรงไหน ปลุกอะไรได้บ้าง

ขอย้ำเรื่องที่มีคำพูดว่า น้ำมันได้ดินมีวันหมด แต่น้ำมันบนดินไม่มีวันหมด ในขณะที่คำกล่าวที่ว่า ทำนาปีมีแต่หนักกับซัง ทำนาปรังมีแต่ซังกับหนักนั้น จะต้องหมดไป หากโครงการนี้ประสบความสำเร็จ

เปิดเวทีสาธารณะ

“ร่วมคิด ร่วมทำ ที่ราชพัสดุเพื่อเกษตรกร”

โดย นางพันธ์ทิพย์ สุรทินนท์	อธิบดีกรมธนารักษ์
พล.อ.อภิชาติ เพ็ญกิตติ	รองปลัดกระทรวงกลาโหม
นายธวัชชัย สำโรงวัฒนา	รองปลัดกระทรวงเกษตรและสหกรณ์
นายศุภจิต นาคกรทรพ	รองปลัดกระทรวงพลังงาน
นายวิฑูรย์ สิมะโชคดี	รองปลัดกระทรวงอุตสาหกรรม
นายเอ็นนู ชีอสุวรรณ	รองผู้จัดการธนาคารเพื่อการเกษตรและสหกรณ์การเกษตร

เปิดเวทีสาธารณะ “ร่วมคิด ร่วมทำ ที่ราชพัสดุเพื่อเกษตรกร”

นางพันธ์ทิพย์ สุรทินนท์ อธิบดีกรมธนารักษ์

การจัดที่ราชพัสดุให้เกษตรกรเข้านั้น กรมธนารักษ์ได้ดำเนินการมานานแล้ว แต่ที่ผ่านมายังเป็นการดำเนินการแบบไม่ได้กำหนดว่าเกษตรกรต้องปลูกอะไร แต่ในครั้งนี้อยู่ตามโครงการที่ราชพัสดุ ๑ ล้านไร่ที่กรมธนารักษ์ขอคืนนั้นมติคณะรัฐมนตรีได้ระบุชัดว่า จะใช้พื้นที่เพื่อการปลูกพืชอาหารและพืชพลังงานทดแทน ทำให้เกิดความชัดเจน

นอกจากนี้ การจัดการพื้นที่ที่ผ่านมา ไม่มีการช่วยเหลือ หรือสนับสนุนอย่างเป็นระบบ แต่ในครั้งนี้อยู่หากมีการบูรณาการที่ดี เกษตรกรก็จะเป็นอยู่ที่ดีอย่างยั่งยืน ซึ่งจะสามารถแก้ปัญหาที่เคยเกิดขึ้นได้ เช่น กรณีที่เกษตรกรเช่าใช้พื้นที่ เมื่อเพาะปลูกจนดินจืดแล้ว ก็มักจะละทิ้งพื้นที่ไป เพราะขาดการช่วยเหลือจากภาครัฐ แต่ในครั้งนี้อยู่จะสามารถสร้างความมั่นคง ยั่งยืนได้

สำหรับโครงการ ๑ ล้านไร่ นี้ ต้องพิจารณาพื้นที่ทั่วประเทศว่า บริเวณไหนควรจะปลูกอะไร เพื่อให้เกิดความชัดเจน โดยงานนี้กระทรวงเกษตรและสหกรณ์จะเป็นเจ้าภาพในการระบุนโยบายของการปลูกพืชและพันธุ์พืช ผู้ว่าราชการจังหวัดก็จะช่วยเหลือในการสำรวจแหล่งน้ำ ซึ่งเป็นปัจจัยในการผลิตสำคัญ ส่วนเรื่องอื่นๆ ที่ยังจะต้องทำงานร่วมกันคือ การขนส่ง โกดังเก็บพืชผล รวมทั้งการประกันราคา ซึ่งอยากให้มีการตั้งคณะทำงานร่วมกับกรมธนารักษ์พื้นที่ทุกจังหวัด เพื่อทำงานร่วมกันต่อไป

**เปิดเวทีสาธารณะ "ร่วมคิด ร่วมทำ ที่ราชพัสดุเพื่อเกษตรกร"
พล.อ.อภิชาติ เพ็ญกิตติ รองปลัดกระทรวงกลาโหม**

กระทรวงกลาโหมพร้อมให้การสนับสนุนนโยบาย ในการนำที่ราชพัสดุที่กระทรวงกลาโหมครอบครองอยู่ไปใช้ประโยชน์ หรือให้เกษตรกรเช่าทำการเกษตร ขณะนี้ กระทรวงกลาโหมมีพื้นที่อยู่ในการดูแลใช้ประโยชน์จำนวน ๗.๒ ล้านไร่ โดยแปลงที่มีเนื้อที่ตั้งแต่ ๑,๐๐๐ ไร่ขึ้นไป มีจำนวนประมาณ ๔.๒ ล้านไร่ ซึ่งได้รับแจ้งจากกองทัพภาคที่ ๑ ว่า จะส่งคืนที่ราชพัสดุให้กับกรมธนารักษ์ได้จำนวนประมาณ ๕ แสนไร่ ขณะนี้อยู่ระหว่างรวบรวมรายละเอียด ซึ่งจะแจ้งให้ทราบในโอกาสต่อไป

ทั้งนี้ กระทรวงกลาโหมได้ส่งคืนพื้นที่ให้กับกรมธนารักษ์ไปบ้างแล้ว เช่น กองทัพเรือได้ส่งมอบพื้นที่เกาะกูด จังหวัดตราด เนื้อที่ประมาณ ๔๙,๐๐๐ ไร่ และสนามบินสำรองของกองทัพอากาศ รวม ๗ แห่ง เนื้อที่ประมาณ ๓,๐๐๐ ไร่เศษ นอกจากนี้กระทรวงกลาโหมได้นำพื้นที่ที่ยังไม่ได้ใช้ประโยชน์มาฝึกอาชีพทำการเกษตรให้กับทหารกองประจำการ เพื่อให้สามารถใช้ความรู้ที่ได้มาเป็นอาชีพเมื่อปลดประจำการด้วย

ในขณะที่พื้นที่บางส่วนยังต้องสงวนไว้ใช้ประโยชน์ของกองทัพ เช่น พื้นที่ปลดระเบิด เพราะจะเกิดความไม่ปลอดภัยกับเกษตรกรที่จะเข้ามาทำการเกษตร และมีพื้นที่ที่สงวนไว้เพื่อความปลอดภัยในราชการทหาร เช่น พื้นที่คลังแสง ซึ่งห้ามราษฎรอยู่อาศัยภายในรัศมี ๑ กิโลเมตร แต่ในปัจจุบันประชาชนก็ฝ่าฝืนข้อห้ามเข้าไปพักอาศัย ซึ่งจะต้องแก้ไขต่อไป

ส่วนพื้นที่ที่ไม่กระทบกับความมั่นคง กระทรวงกลาโหมก็ได้ให้เกษตรกรเช่าทำการเกษตรในระยะสั้นอยู่แล้ว โดยให้เน้นการปลูกพืชโตเร็วแบบปีต่อปี แต่ทำสัญญาเช่าครั้งละ ๓ ปี และหากหน่วยงานทหารมีความประสงค์จะขอพื้นที่คืน ผู้เช่าก็สามารถส่งคืนได้ทันที และยังมีพื้นที่บางส่วนที่ได้ให้กรมธนารักษ์นำไปให้เอกชนเช่าปลูกพืชพลังงานทดแทน (ปาล์มน้ำมัน) ในระยะยาว ๓๐ ปี โดยนำรายได้เข้าเป็นรายได้ของรัฐ

**เปิดเวทีสาธารณะ "ร่วมคิด ร่วมทำ ที่ราชพัสดุเพื่อเกษตรกร"
นายธวัชชัย สำโรงวัฒนา รองปลัดกระทรวงเกษตรและสหกรณ์**

ปัจจุบันนี้ พื้นที่ปลูกพืชพลังงานทดแทนของไทยยังไม่เพียงพอ จึงจะต้องขอรับการสนับสนุนพื้นที่จากกรมธนารักษ์ ซึ่งขณะนี้กรมพัฒนาที่ดินได้ดำเนินการสำรวจสภาพที่ดินทั่วประเทศเสร็จแล้ว พร้อมกับการเร่งถ่ายทอดเทคโนโลยีทางการเกษตรให้กับเกษตรกร เพื่อเพิ่มผลผลิต เช่น ให้ความรู้ว่ามีพื้นที่ใดควรปลูกพืชชนิดใด ปัจจุบันการผลิตควรใช้ปุ๋ยแบบไหน นอกจากนี้จะช่วยในการพัฒนาแหล่งน้ำ และให้เงินกู้ยืมแก่เกษตรกรด้วย

**เปิดเวทีสาธารณะ "ร่วมคิด ร่วมทำ ที่ราชพัสดุเพื่อเกษตรกร"
นายคุณุจิต นาครทรรพ รองปลัดกระทรวงพลังงาน**

การผลิตเอทานอลในประเทศผลิตได้เพียงพอกับความต้องการ จนสามารถขยายการใช้น้ำมันเป็น E๒๐ และ E๘๕ ได้ และน้ำมันเอทานอล E ๒๐ ก็มีราคาถูกกว่าน้ำมันปกติลิตรละ ๕ - ๖ บาท ทำให้มีผู้ใช้เพิ่มขึ้นตามลำดับ

อย่างไรก็ตาม วัตถุดิบในการผลิตไบโอดีเซลยังมีไม่เพียงพอ จึงต้องขอรับการสนับสนุนพื้นที่เพาะปลูกจากกรมธนารักษ์ เพื่อปลูกพืชที่จะนำมาผลิตไบโอดีเซลต่อไป

**เปิดเวทีสาธารณะ "ร่วมคิด ร่วมทำ ที่ราชพัสดุเพื่อเกษตรกร"
นายวิฑูรย์ สิมะโชคดี รองปลัดกระทรวงอุตสาหกรรม**

กระทรวงอุตสาหกรรมมีนโยบายสนับสนุนการใช้พลังงานทดแทนอย่างชัดเจนอยู่แล้ว เช่น การนำเข้าเครื่องยนต์ E ๒๐ และ E ๘๕ รวมทั้งสนับสนุนโครงการแปรรูปพืชผลทางการเกษตร ซึ่งจะนำมาต่อยอดของนโยบายตามโครงการ ๑ ล้านไร่ได้

นอกจากนี้ กระทรวงอุตสาหกรรมยังมีส่วนร่วมในการหลอมรวมทุกกลไก โดยมีมาตรการต่างๆ ที่พร้อมสนับสนุน อาทิ การสร้างมูลค่าเพิ่มด้วยการแปรรูปผลผลิต การจัดเตรียมฐานข้อมูลเพื่อรองรับโครงการ ๑ ล้านไร่ การจับคู่เกษตรกรกับโรงงานอุตสาหกรรม ตลอดจนจนถึงการวิจัยและพัฒนา เพื่อเพิ่มผลผลิตทางการเกษตร การปรับปรุงโรงงานอุตสาหกรรมเพื่อการแปรรูปสินค้าเกษตร ซึ่งทั้งหมดนี้เป็นการต่อยอดเพื่อที่จะหลอมรวมโครงการให้เป็นหนึ่งเดียว

**เปิดเวทีสาธารณะ "ร่วมคิด ร่วมทำ ที่ราชพัสดุเพื่อเกษตรกร"
นายเอ็นนู สีสุวรรณ รองผู้จัดการธนาคารเพื่อการเกษตรและสหกรณ์การเกษตร**

ธนาคารเพื่อการเกษตรและสหกรณ์การเกษตร มีข้อเสนอแนะ คือ เกษตรกรต้องดำเนินชีวิตอย่างพอเพียง ตั้งใจในการเรียนรู้ ชยัน อดออม มีวินัย มีการจัดการที่ดี ในขณะที่ส่วนราชการต้องสนับสนุนปัจจัยพื้นฐานอย่างเหมาะสม มีการบูรณาการทั้งระดับนโยบายและระดับพื้นที่ มีการวางแผนทำงานครบวงจร มีเจ้าภาพและผู้รับผิดชอบอย่างชัดเจน ด้านภาคเอกชน ควรสนับสนุนธุรกิจแปรรูปทางการเกษตร และส่งเสริมการเรียนรู้ พร้อมทั้งให้ข้อมูลที่จำเป็นอย่างต่อเนื่อง

นโยบาย "การขับเคลื่อนมิติใหม่ที่ราชพัสดุสู่การปฏิบัติ"
โดย ร้อยตรีหญิง ระนองรักษ์ สุวรรณฉวี รัฐมนตรีช่วยว่าการกระทรวงการคลัง

ความคิดที่จะมีส่วนร่วมในวันนี้เป็นความคิดที่สำคัญ ซึ่งจะส่งถึงนายกรัฐมนตรี และรัฐมนตรีทุกกระทรวง โดยขอให้ข้อคิดว่า ในการปฏิบัติงานนั้น แม้จะมีความแตกต่างกันจากหลายหน่วยงาน แต่ขั้นตอนการทำงาน จะไม่แตกต่าง

การใช้ที่ราชพัสดุเพื่อการเกษตรในการแก้ปัญหาวิกฤตการณ์ของโลกเรื่องอาหารและพลังงานนั้น เป็นโครงการซึ่งมีที่มาเนื่องจากราคาน้ำมันแพงขึ้น ราคาอาหาร โดยเฉพาะข้าวสูงขึ้น ดังนั้น คณะรัฐมนตรีจึง เห็นพ้องกันว่า ต้องพลิกวิกฤติเป็นโอกาสในการทำการเกษตร ซึ่งหน่วยงานภาครัฐต่างๆ ก็พยายามเข้ามาให้การสนับสนุนในเรื่องนี้ รวมทั้งกรมธนารักษ์

เดิมที่กรมธนารักษ์ทำโครงการในลักษณะนี้มานานแล้ว และในปีที่แล้วก็ได้รับคืนพื้นที่มาประมาณ ๒ แสนไร่ แต่ส่วนหนึ่งเป็นที่ดินที่มีปัญหาตามมา เช่น ปัญหาการบุกรุก ซึ่งที่ผ่านมา ผู้ว่าราชการจังหวัดในฐานะ ผู้ว่าฯ CEO ได้เข้ามาช่วยแก้ปัญหา และประสบความสำเร็จไปมาก

อย่างไรก็ตาม ในโครงการใหม่นี้ จะมีความชัดเจนมากขึ้น ในการผลิตสินค้าทางการเกษตรป้อนในประเทศให้เพียงพอ และยังเหลือเพื่อการส่งออก

ในการทำงาน ขอให้ตั้งใจเรื่องที่ดินเป็นหลักก่อน แล้วพิจารณาสภาพต่างๆ เช่น ภูมิอากาศ ที่มีความแตกต่างกันในแต่ละภูมิภาค ซึ่งมีความเหมาะสมในการปลูกพืชแต่ละชนิดที่ต่างกันไป ซึ่งเจ้าหน้าที่กระทรวงเกษตรและสหกรณ์จะเข้ามาเป็นผู้ขับเคลื่อนที่สำคัญในหลายเรื่อง เช่น ดิน น้ำ ในขณะที่องค์กรปกครองส่วนท้องถิ่นจะสามารถเข้ามาให้การสนับสนุนด้านสาธารณูปโภค

ส่วนพื้นที่ในครอบครองของกระทรวงกลาโหมนั้น ทหารได้แจ้งว่าจะให้ความร่วมมืออย่างเต็มที่ และคงจะต้องมีการจัดการเรื่องการพัฒนาระบบสาธารณูปโภคในพื้นที่ทหารด้วยเช่นกัน แต่ในด้านงบประมาณ อาจจะขอการสนับสนุนจากฝ่ายปกครองต่อไป

การทำงานนั้น จะต้องมีการสร้างโอกาสทางที่ดินให้กลุ่มต่างๆ เช่น เกษตรกรรายย่อยผู้ยากจน ซึ่งมีรายชื่ออยู่แล้ว และจะต้องมีการกำหนดคุณสมบัติของเกษตรกรที่จะเข้าร่วมโครงการต่อไป นอกจากนี้ จะต้องให้ความสนใจกับกลุ่มผู้ไม่มีโอกาส เช่น กลุ่มผู้ไม่มีทะเบียนบ้าน ซึ่งขอฝากให้ผู้ว่าราชการจังหวัด หรือตัวแทน ได้ร่วมพิจารณาเรื่องนี้ว่าจะหาทางช่วยเหลืออย่างไร

นอกจากนี้ เกษตรกรที่จะเข้าร่วมโครงการนั้น ก็จะต้องพิจารณาว่า ตัวเกษตรกรแต่ละคนมีความถนัดในการปลูกพืชชนิดไหน ซึ่งจะต้องส่งเสริมให้เหมาะสมกับความถนัดนั้นด้วย ในขณะที่เจ้าหน้าที่ภาครัฐ โดยเฉพาะเจ้าหน้าที่ภาคการเกษตร คือเกษตรจังหวัด ก็จะต้องส่งเสริมในการให้ความรู้ใหม่ๆ เพื่อเพิ่มผลผลิต ด้วยการจัดการอบรมให้เกษตรกร และยังคงช่วยจัดหาพันธุ์พืช และปัจจัยการผลิตอื่นๆ เช่น ปุ๋ย ให้เกษตรกรด้วย

ในการสัมมนาวันที่ ๒๕ กรกฎาคมที่ผ่านมา ได้มีเกษตรกร จากนนทบุรีให้ความเห็นว่า ยินดีที่รัฐบาลให้ความสำคัญกับเรื่องนี้ และขอฝากไว้ว่า แม้ในอนาคตรัฐบาลนี้จะไม่อยู่แล้ว แต่ก็หวังว่าจะมีการสานต่อโครงการนี้ต่อไปในระยะยาว

สำหรับการแบ่งกลุ่มการสัมมนานั้น จะต้องหาคำตอบว่า เกษตรกรผู้เข้าร่วมโครงการจะต้องมีเงื่อนไขอย่างไร ทั้งในลักษณะของเกษตรกรรายย่อย กลุ่มสหกรณ์ สหกรณ์ ฯลฯ

เรื่องชิ้นนี้ ก็ต้องพิจารณาว่า เมื่อได้พื้นที่มาแล้วจะปลูกอะไรให้เหมาะสม จะมอบที่ดินให้เกษตรกรอย่างไร เท่าใด ซึ่งควรจะยึดถือหลักการเศรษฐกิจพอเพียง เช่น หากจัดสรรให้ที่ดินไป ๑๕ ไร่ ก็อาจจะไม่ได้ปลูกพืชชนิดเดียวทั้งหมด เช่น อาจจะไปปลูกข้าวเป็นส่วนใหญ่ จำนวน ๑๔ ไร่ และเหลือที่ดินบางส่วนปลูกพืชอื่นอีก ๑ ไร่ เช่น พืชผักสวนครัว เป็นต้น

ในด้านของกระทรวงอุตสาหกรรม รัฐมนตรีว่าการกระทรวงอุตสาหกรรมทราบเรื่องนี้ และยินดีให้ความร่วมมือ โดยในขณะนี้ มีโรงงานที่ขออนุญาตผลิตเอทานอลจำนวน ๔๒ แห่ง และเริ่มเปิดดำเนินการแล้ว ๑๑ แห่ง ซึ่งจะสามารถเข้ามารองรับผลผลิตจากโครงการนี้ได้ เช่น อ้อย มันสำปะหลัง ซึ่งจะก่อให้เกิดการทำงานอย่างครบวงจร ตั้งแต่การผลิต จนถึงการเข้าโรงงาน และนำผลผลิตที่ได้ไปใช้ในประเทศให้เพียงพอ ก่อนจะเหลือเพื่อการส่งออก

ขอย้ำว่า โครงการนี้เป็นโครงการของประเทศไทย ไม่ได้เป็นงานของตัวบุคคล หรือคณะรัฐบาลใด รัฐบาลหนึ่ง แต่เป็นการทำเพื่อชาติ ในการใช้พื้นที่ให้เกิดผลประโยชน์สูงสุด ไม่ว่ารัฐบาลนี้จะอยู่อีกนานเท่าใด โครงการนี้ก็ต้องสานต่ออย่างยั่งยืนต่อไป กรมธนารักษ์ กระทรวงการคลังจะต้องสานต่อโครงการนี้ ซึ่งเป็นโครงการที่ดี และมีความชัดเจน

ความล้มเหลวนั้นมีได้ แต่อย่าทำซ้ำ ขอให้ใช้ความล้มเหลวในอดีตเป็นครู และตั้งเป็นโจทย์เพื่อไม่ให้เกิดอีก จะได้ประสบความสำเร็จในการทำงาน อย่างเช่นในอดีตที่ผ่านมา ซึ่งเคยมีการให้ที่แก่เกษตรกรเช่า แต่ขาดสาธารณูปโภค ขาดเงินทุน ขาดการจัดการที่ดี แต่ในโครงการนี้ จะมีปัจจัยให้ครบพร้อมทุกอย่าง เพื่อแก้ความล้มเหลวที่เคยเกิดขึ้นให้ได้และความทุ่มเทร่วมกันของทุกภาคส่วนจะก่อให้เกิดความยิ่งใหญ่ในชุมชน



Workshop กลุ่มที่ ๑
การบริหารจัดการที่ดินเพื่อเกษตรกรรม

กลุ่มที่ ๑ ภาคเหนือ ๑๗ จังหวัด

กำแพงเพชร เชียงราย เชียงใหม่ ตาก นครสวรรค์ น่าน พะเยา พิจิตร พิษณุโลก เพชรบูรณ์ แพร่
แม่ฮ่องสอน ลำปาง ลำพูน สุโขทัย อุตรดิตถ์ อุทัยธานี

ประกอบด้วย

ผู้ว่าราชการจังหวัด เกษตรจังหวัด อุตสาหกรรมจังหวัด นายก อบจ. ธ.ก.ส. สำนักงานพลังงาน
ภูมิภาค ๘, ๙, ๑๐ ธนาคราชมลีนภาค ๕, ๖, ๗ ธนารักษ์พื้นที่ กลุ่ม Cluster ๑, ๒, ๓ และ ๕
ฝ่ายเลขานุการกลุ่ม ผู้อำนวยการสำนักบริหารที่ราชพัสดุ ๑ กรมธนารักษ์
ผู้สังเกตการณ์ ผู้ตรวจราชการกรม กรมธนารักษ์

ประเด็นที่ ๑ ทำอย่างไรให้ได้ที่ดิน ๑ ล้านไร่คืนมา ภายใน ๓ เดือน

ข้อพิจารณาและข้อเสนอแนะ

ธนารักษ์พื้นที่เชียงราย

๑. ให้ตรวจสอบพื้นที่ ที่แต่ละหน่วยงานครอบครองอยู่ หากมีที่ดินเกินกว่าภารกิจที่ต้องใช้ให้
เสนอต่อกรมธนารักษ์ทำเรื่องถึงกระทรวงการคลัง และนำเข้าคณะรัฐมนตรีเพื่อขอที่ดิน
๒. การที่จะตรวจสอบพื้นที่ ควรตั้งกรรมการ ระดับจังหวัดร่วมกันทำงาน

ธนารักษ์พื้นที่นครราชสีมา

การคืนพื้นที่ควรแบ่งออกเป็นกลุ่ม ๆ ดังนี้

๑. การคืนพื้นที่ ที่มีผู้บุกรุกมาด้วย คือ ผู้ที่ไม่ยินยอมจ่ายค่าเช่า ควรจะตัดที่ในส่วนนี้ออกไป และใช้
เฉพาะพื้นที่ ที่ใช้ได้เท่านั้น (ไม่มีผู้บุกรุก)
๒. การคืนพื้นที่ ที่ไม่มีปัญหาสามารถนำไปดำเนินการได้เลย
๓. พื้นที่ที่ส่วนราชการใช้อยู่ ให้จัดทำบันทึกข้อตกลงเสนอให้เข้าร่วมโครงการ

อุตสาหกรรมจังหวัดเชียงใหม่

๑. ควรมีการกำหนดกรอบกลยุทธ์ในการขอคืนที่ดิน เช่นจัดทำโครงการว่าจะพัฒนาอย่างไร และได้ประโยชน์อย่างไร

๒. หลังจากนั้นควรมอบอำนาจให้ ผู้ว่าราชการจังหวัด และอำเภอ ได้ดำเนินการต่อไป

ธนารักษพื้นที่จังหวัดนครสวรรค์

๑. เห็นด้วยที่มีการจัดตั้งคณะกรรมการ ซึ่งประกอบด้วยผู้ว่าราชการจังหวัด และหัวหน้าส่วนราชการ ในจังหวัด

๒. ควรกำหนดกรอบระยะเวลาในการทำงาน ให้ชัดเจน เพื่อให้ทันระยะเวลา ๓ เดือน

สรุปข้อเสนอแนะในประเด็นที่ ๑**๑. วิธีการได้มาของที่ดิน ๑ ล้านไร่**

๑.๑ ควรมีการตั้งคณะทำงาน ระดับจังหวัด โดยประกอบด้วยส่วนราชการที่เกี่ยวข้อง โดยเฉพาะหน่วยงานที่ครอบครองพื้นที่ โดยให้ผู้ว่าราชการจังหวัดเป็นประธาน และธนารักษพื้นที่เป็นเลขานุการ เพราะธนารักษพื้นที่เป็นหน่วยงานที่รับรู้ปัญหาที่เกิดขึ้นในพื้นที่

๑.๒ พิจารณาความเหมาะสมในการขอพื้นที่คืน โดยให้หน่วยงานที่เกี่ยวข้องเข้าร่วมเพื่อพิจารณา และนำเสนอต่อคณะทำงานระดับจังหวัด ว่าเห็นชอบด้วยหรือไม่ จากนั้นส่งต่อไปยังส่วนกลางเพื่อนำเสนอเข้า ครม. ให้มีมติคืนที่ดิน

๒. แหล่งที่มาของพื้นที่

๒.๑ อาจเป็นพื้นที่ว่างหรือที่บุกรุกอยู่เดิม ถ้าเกินความจำเป็น หรือภารกิจที่จะใช้ก็ให้ส่งคืน

๒.๒ ถ้าส่วนราชการไหนที่ไม่ยอมส่งคืน แต่ประสงค์จะเข้าร่วมโครงการเห็นควรจัดทำเป็นบันทึกข้อตกลง

๒.๓ กรณีผู้ที่ครอบครองที่ดินเป็นผู้เช่าอยู่เดิมที่เป็นกลุ่มหรือเป็นสหกรณ์ ก็อาจเสนอให้เข้าร่วมโครงการได้

ประเด็นที่ ๒ เกณฑ์การแบ่งจำนวนพื้นที่ เพื่อรองรับผู้ประกอบการ (S /M /L)

ข้อพิจารณาและข้อเสนอแนะ

ธนารักษพื้นที่จังหวัดน่าน

ต้องการแบ่งเกณฑ์ เพื่อรองรับเกษตรกรผู้ยากไร้ และกลุ่มสหกรณ์ / รัฐวิสาหกิจ ดังนี้

๑. ถ้าเป็นเกษตรกรผู้ยากไร้ ต้องให้ ๑๕ ไร่/ ครอบครัว

๒. ถ้าเป็นสหกรณ์ / รัฐวิสาหกิจ ต้องให้เกิน ๑๐๐ ไร่

ธนารักษพื้นที่จังหวัดอุดรดิตถ์

ได้เสนอให้ตรวจสอบก่อนว่า จะเอาจำนวนพื้นที่มากหรือน้อยเป็นเกณฑ์

- ถ้าพื้นที่น้อยก็อาจแบ่งให้เกษตรกร รายย่อยเป็น ๑๕ ไร่ / ครอบครัว
- ถ้าเป็นพื้นที่มาก สมมุติ ๕๐๐ ไร่ ขึ้นไป ก็อาจจัดทำเป็นโครงการผสมผสานทั้งพืชพลังงาน

พืชอาหาร ตลอดจนถึงจัดตั้งโรงงาน แบบครบวงจร

โดยเสนอให้พื้นที่ ขนาด S เท่ากับ ๑๐๐ ไร่ พื้นที่ขนาด M เท่ากับ ๕๐๐ ไร่ และพื้นที่ขนาด L มากกว่า ๕๐๐ ไร่

เกษตรจังหวัดแม่ฮ่องสอน

๑. พืชไร่ / พืชอาหาร จะกำหนดเกณฑ์ของพื้นที่ได้ยาก เพราะเป็นสิ่งที่เกษตรกรทำอยู่แล้ว จึงอยากให้มีการปลูกพืชพลังงานให้มาก
๒. พืชพลังงานทดแทน จำเป็นต้องมีการกำหนดโซน และมีการบริหารจัดการอย่างชัดเจน
๓. ผู้ที่จะปลูกพืชพลังงาน ต้องสามารถดูแล อยู่ในโซนที่แบ่งเอาไว้ด้วย

รองผู้ว่าราชการจังหวัดลำปาง

เสนอกรอบการแบ่งพื้นที่ ต้องอยู่ภายใต้กรอบ ๓ ประการ ดังนี้

๑. ด้านวิกฤติพลังงาน
๒. ภาวะโลกร้อน
๓. การแก้ปัญหาคนยากจน ซึ่งลงทะเบียนไว้เกือบ ๑ ล้านครอบครัว

สรุปข้อเสนอแนะในประเด็นที่ ๒

๑. ให้คณะทำงานระดับจังหวัดเป็นผู้พิจารณาเกณฑ์ ในการแบ่งพื้นที่ โดยให้ผู้ว่าราชการจังหวัด เป็นประธาน และให้ธนารักษพื้นที่ แต่ละจังหวัดเป็นเลขานุการ
๒. รายละเอียดของพื้นที่จะต้องขึ้นอยู่กับคณะทำงานจังหวัดเป็นผู้พิจารณาจัดสรร



Work Shop กลุ่มที่ ๒

การบริหารจัดการครบวงจรสำหรับภาคเกษตรกรรม

กลุ่มที่ ๒ ภาค ภาคกลาง ๑๒ จังหวัด

กาญจนบุรี ชัยนาท นครปฐม นนทบุรี ปทุมธานี ราชบุรี ลพบุรี สิงห์บุรี สระบุรี สุพรรณบุรี
พระนครศรีอยุธยา อ่างทอง

ประกอบด้วย

ผู้ว่าราชการจังหวัด เกษตรจังหวัด อุตสาหกรรมจังหวัด นายก อบจ. ธ.ก.ส. สำนักงานพลังงาน
ภูมิภาค พลังงาน ๑ , ๒ ธนาคารออมสินภาค ๑๒ , ๑๔ ธนารักษ์พื้นที่ กลุ่ม Cluster ๔ , ๖ , และ ๗
ฝ่ายเลขานุการกลุ่ม ผู้อำนวยการสำนักบริหารจัดการฐานข้อมูลที่ดินราชพัสดุ กรมธนารักษ์
ผู้สังเกตการณ์ ผู้ตรวจราชการกรม กรมธนารักษ์

ประเด็นที่ ๑ พืชอาหารและพืชทดแทนพลังงานคืออะไร

พืชอาหาร มีหลายประเภท แต่ในความเห็นของกลุ่มภาคกลางเน้นไปที่ข้าว เนื่องจากเป็นอาหาร
หลักและเป็นสินค้าส่งออกที่สำคัญ

พืชทดแทนพลังงาน มีหลายประเภทเช่น อ้อย สบู่ดำ ปาล์มน้ำมัน ละหุ่ง มันสำปะหลัง
แต่กลุ่มภาคกลางเห็นควรเน้นหลักไปที่อ้อย มันสำปะหลัง และปาล์มน้ำมัน

ประเด็นที่ ๒ การแบ่ง Zoning การปลูกพืชอาหารและพืชทดแทนพลังงาน

จากการวิเคราะห์ข้อมูลพืชที่จะนำมาปลูกในที่ดินราชพัสดุจะมีความเหมาะสมในพื้นที่ที่แตกต่างกัน
ดังนี้

อ้อยและมันสำปะหลัง เหมาะสมที่จะปลูกในที่ดอน เช่น ภาคตะวันออก ภาคตะวันออกเฉียงเหนือ

ปาล์มน้ำมัน ควรจะปลูกในพื้นที่ที่มีความชื้นสูง ตามแนวชายฝั่งทะเล

ข้าว เหมาะสมกับสภาพพื้นที่เป็นที่ลุ่ม มีน้ำเพียงพอ มีการชลประทานที่ดี เช่น ภาคกลาง
ภาคเหนือตอนล่าง และภาคตะวันออกเฉียงเหนือที่มีแหล่งน้ำ

ที่ดินราชพัสดุแต่ละจังหวัดจะมีความแตกต่างในเรื่องภูมิประเทศ จังหวัดที่มีที่ดินที่เข้าร่วมโครงการจะต้องมี
การวางแผนและบูรณาการเพื่อดำเนินการปลูกพืชให้เหมาะสมกับสภาพพื้นที่

ประเด็นที่ ๓ มาตรฐานผลผลิต

ผลผลิตอาหาร เช่น ข้าว ในภาพรวมจะกำหนดมาตรฐานไว้ประมาณ 50 ถังต่อไร่ แต่ถ้ามีการชลประทานที่ครอบคลุมจะทำให้ผลผลิตสูงขึ้น

ผลการวิเคราะห์โดยสรุปของกลุ่มภาคกลาง ถ้าการปลูกข้าวอยู่ในเขตชลประทานจะให้ผลผลิต 80 ถังต่อไร่ แต่ถ้าอยู่นอกเขตชลประทานจะอยู่ที่ 60 ถังต่อไร่ สำหรับ อ้อย และมันสำปะหลัง จะเป็นพืชที่ต้องการระบบชลประทานด้วยเช่นกัน

สรุป ควรจะต้องมีการส่งเสริมสภาพพื้นที่ที่มีความเหมาะสมโดยขยายเขตชลประทานให้ครอบคลุมทุกพื้นที่ของการปลูกข้าว อ้อย และมันสำปะหลัง โดยการมอบหมายกรมชลประทานรับไปดำเนินการ

ประเด็นที่ ๔ ผลผลิตที่มีคุณภาพ และต้นทุนต่ำ

คุณภาพ หมายถึง ผลผลิตที่เป็นไปตามมาตรฐานที่กำหนดไว้ มีความปลอดภัยต่อชีวิต และมีการลงทุนที่ต่ำ เช่น การใช้ปุ๋ยชีวภาพแทนปุ๋ยเคมี การประยุกต์ใช้หลักเศรษฐกิจพอเพียงมาผสมผสานกับการทำการเกษตร การใช้กำลังพลภาครัฐ เช่น ทหารเป็นแรงงาน

ประเด็นที่ ๕ ใครทำอะไรอย่างไร

ให้มีการแต่งตั้งคณะทำงานบริหารจัดการในระดับชาติ โดยมีนายกรัฐมนตรีเป็นประธาน และมีปลัดกระทรวงการคลังเป็นเลขานุการ สำหรับในระดับพื้นที่ให้มีผู้ว่าราชการจังหวัดเป็นประธาน และมีหน่วยงานที่เกี่ยวข้องเป็นคณะทำงานและเป็นเจ้าภาพในการดำเนินการ เช่น

หน่วยงาน	ความรับผิดชอบ
ธนากรักษ์พื้นที่	การจัดการพื้นที่ให้เกษตรกรเช่า
หน่วยงานในสังกัดกระทรวงเกษตรและสหกรณ์ เช่น เกษตรจังหวัด	การให้ความรู้ในการเพาะปลูกสนับสนุนด้านสายพันธุ์พืช การพัฒนาที่ดิน ดูแลเรื่องการให้ปุ๋ย ยาฆ่าแมลง การส่งเสริมการผลิต ฯลฯ
อุตสาหกรรมจังหวัด	การแปรรูปผลผลิต ระบบขนส่ง ฯลฯ
พาณิชย์จังหวัด	การตลาด
สถาบันการเงิน (ธกส.)	การจัดหาเงินทุน

ประเด็นที่ ๖ งบประมาณ

การดำเนินการทุกกิจกรรมต้องมีค่าใช้จ่าย เช่น การจัดระบบส่งน้ำของกรมชลประทาน การสร้างโกดังเก็บผลผลิต ระบบสาธารณูปโภค ฯลฯ กลุ่มภาคกลางวิเคราะห์แล้วเห็นว่างบประมาณควรจะขอจัดตั้ง

จากหน่วยงานที่เกี่ยวข้องทุกกิจกรรม นอกจากนั้นควรขอรับการสนับสนุนจากงบประมาณของจังหวัด องค์กรปกครองส่วนท้องถิ่น

ข้อเสนอแนะ

๑. เนื่องจากในงบประมาณ ปี พ.ศ. ๒๕๕๒ ได้ดำเนินการพิจารณาจัดสรรเสร็จเรียบร้อยแล้ว จึงเห็นควรให้รัฐบาลจัดสรรเงินงบกลางให้หน่วยงานที่เกี่ยวข้องทั้งส่วนกลางและส่วนภูมิภาครับไปดำเนินการ
๒. โครงการ ๑ ล้านไร่ มิติใหม่ที่ราชพัสดุ เป็นโครงการที่ให้ประโยชน์ต่อเกษตรกรทั่วประเทศ จึงควรมีการเผยแพร่ประชาสัมพันธ์ให้ครอบคลุมทุกพื้นที่ที่มีที่ราชพัสดุเข้าร่วมโครงการ
๓. การจำแนกพื้นที่ที่เหมาะสมสำหรับการปลูกพืชในกลุ่มเป้าหมายทุกประเภทควรนำระบบ GIS เข้ามาสนับสนุน



Workshop กลุ่มที่ ๓

การบริหารจัดการครบวงจรสำหรับการตลาด

กลุ่มที่ ๓ ภาคตะวันออก ๑๓ จังหวัด

จันทบุรี ฉะเชิงเทรา ชลบุรี ตราด ปราจีนบุรี ระยอง สระแก้ว สมุทรปราการ สมุทรสงคราม สมุทรสาคร นครนายก ประจวบคีรีขันธ์ เพชรบุรี

ประกอบด้วย

ผู้ว่าราชการจังหวัด เกษตรจังหวัด อุตสาหกรรมจังหวัด นายก อบจ. ๕.ก.ส. สำนักงานพลังงาน

ภูมิภาค ๓, ๔ ธนาคารออมสินภาค ๑๑ ธนาคารพื้นที่ กลุ่ม Cluster ๘, ๙ และ ๑๐

ฝ่ายเลขานุการกลุ่ม ผู้อำนวยการสำนักบริหารที่ราชพัสดุ ๒ กรมธนารักษ์

ผู้สังเกตการณ์ ผู้ตรวจราชการกรม กรมธนารักษ์

ตามที่กระทรวงการคลังและรัฐบาลได้มีนโยบายจะนำที่ราชพัสดุมาใช้ประโยชน์ในรูปแบบมิติใหม่เพื่อให้เกิดความคุ้มค่าทางเศรษฐกิจและสังคมนั้น กรมธนารักษ์ในฐานะผู้ดูแลบริหารจัดการที่ราชพัสดุจึงได้กำหนดโครงการขอคืนที่ราชพัสดุจากส่วนราชการโดยเชิงปฏิบัติการเรื่อง "๑ ล้านไร่ มิติใหม่ที่ราชพัสดุ" เพื่อนำไปให้เกษตรกรเช่าที่ราชพัสดุโดยผ่านกระบวนการคัดเลือกเกษตรกรเข้าร่วมโครงการดังกล่าว โดยกรมธนารักษ์ต้องประสานความร่วมมือจากทุกภาคส่วนราชการเพื่อสนองตอบตามนโยบายของรัฐบาล

สำหรับที่ดินราชพัสดุ ๑ ล้านไร่ จะต้องแบ่งประเภทที่ดินไว้สำหรับปลูกพืชไร่ พืชอาหารหรือพืชพลังงานทดแทน เพื่อให้ได้มาตรฐานผลผลิตต่อไร่ ผลผลิตที่มีคุณภาพ และมีต้นทุนที่ต่ำ โดยแบ่งจำนวนพื้นที่เพื่อรองรับกลุ่มผู้ประกอบการอาชีพเกษตรกร สำหรับกลุ่มที่ ๓ ซึ่งได้รับมอบหมายให้รับผิดชอบการสัมมนาเชิงปฏิบัติการด้านการบริหารจัดการครบวงจรสำหรับการตลาด ซึ่งเป็นกระบวนการในการนำผลผลิตภาคการเกษตรไปสู่ผู้บริโภคเห็นว่า ตัวอย่างประเภทของพืชไร่ พืชอาหาร และพืชพลังงานทดแทน ดังนี้

พืชไร่ ได้แก่ ข้าวโพด มันสำปะหลัง อ้อย ถั่ว (ถั่วเขียว ถั่วเหลือง ถั่วลิสง ถั่วแดง) ปอสา สับปะรด มันฝรั่ง หม่อนฝ้าย

พืชอาหาร ได้แก่ ข้าว เมล็ดทานตะวัน ข้าวฟ่าง งา

พืชพลังงานทดแทน ได้แก่ สบู่ดำ ปาล์มน้ำมัน ไม้โตเร็ว (เช่น กระตัญญักษ์ กระตัญญู) มันสำปะหลัง อ้อย ฯลฯ

หมายเหตุ ในการกำหนดประเภทของพืชควรมีการกำหนดนโยบายที่ชัดเจน จากการสำรวจที่ดินราชพัสดุที่มีความเหมาะสมจะนำมาใช้เพื่อการเกษตรตามโครงการขอคืนที่ดินราชพัสดุ เพื่อนำมาจัดให้เช่าเพื่อประกอบอาชีพเกษตรกรรมนั้นได้แบ่งพื้นที่เป็นพื้นที่ ภาคเหนือ ภาคตะวันออกเฉียงเหนือ ภาคกลาง ภาคตะวันออก และภาคใต้ แต่เนื่องจากระยะเวลาในการสัมมนาจำกัด กลุ่มที่ 3 จึงขอวิเคราะห์โครงการในกลุ่ม 13 จังหวัด ซึ่งประกอบด้วย จังหวัดจันทบุรี ฉะเชิงเทรา ชลบุรี ตราด ปราจีนบุรี ระยอง สระแก้ว สมุทรปราการ สมุทรสงคราม สมุทรสาคร นครนายก ประจวบคีรีขันธ์ เพชรบุรีเท่านั้น

ที่ดินราชพัสดุที่ขอคืนจากกลุ่ม ๑๓ จังหวัดดังกล่าว คิดเป็นเนื้อที่ประมาณ ๘๘,๘๗๐ ไร่ มีที่ดินราชพัสดุที่มีความเหมาะสมที่จะปลูกพืชไร่ พืชอาหาร และพืชพลังงานทดแทน ดังนี้

- พืชไร่ / พืชอาหาร เนื้อที่ประมาณ ๗๑,๕๒๐ ไร่
- พืชพลังงานทดแทน เนื้อที่ประมาณ ๓,๔๒๐ ไร่
- พืชไร่ พืชอาหาร และพืชพลังงานทดแทน เนื้อที่ประมาณ ๑๓,๙๓๐ ไร่

การดำเนินการเพื่อรองรับผลผลิต

๑. การปรับปรุงคุณภาพและสถานที่รวบรวมเก็บผลผลิตทางการเกษตร

มีการรวบรวมผลผลิต คัดแยกเกรด และปรับปรุงคุณภาพผลิตภัณฑ์ให้สามารถเก็บรักษาไว้ได้นาน โดยให้คงคุณภาพของสินค้าไว้เหมือนเดิม มีบรรจุภัณฑ์ที่ทันสมัยน่าซื้อ มีราคาที่เหมาะสมกับปริมาณสินค้า และคุณภาพ เพิ่มช่องทางการจำหน่ายหลาย ๆ ช่องทาง จัดให้มีการอบรมความรู้กับเกษตรกรเพื่อเพิ่มทักษะความรู้และแนวคิดในการพัฒนาประสิทธิภาพการผลิตการเกษตร การแลกเปลี่ยนความรู้ระหว่างเกษตรกรเพื่อผลผลิตในเชิงผสมผสานกับภูมิปัญญาท้องถิ่นให้เกิดการพัฒนาทางความคิด ปรับเปลี่ยนการผลิตในเชิงปริมาณเป็นเชิงคุณภาพ ซึ่งเป็นปัจจัยหนึ่งที่สำคัญต่อการพัฒนาการเกษตรอย่างยั่งยืน เพื่อนำผลผลิตการเกษตรไปแปรรูปและพัฒนาคุณภาพผลิตภัณฑ์ภาคเกษตรกรรมให้ดียิ่งขึ้น และนำเทคโนโลยีเข้าไปใช้ในกระบวนการผลิตเพื่อให้ได้สินค้าที่ได้มาตรฐานเกิดความรวดเร็วเพิ่มปริมาณการผลิตได้ สินค้าจะต้องได้รับเครื่องหมายรับรองมาตรฐาน การจดทะเบียนสิทธิบัตร เพื่อคุ้มครองกระบวนการผลิต และการแปรรูปผลิตภัณฑ์ โดยมอบให้กระทรวงอุตสาหกรรมร่วมกับกระทรวงเกษตรและสหกรณ์ดำเนินการศึกษาการแปรรูปผลิตภัณฑ์ดังกล่าว

ในการสร้างโกดังหรือสถานที่เพื่อรองรับผลผลิตจากภาคเกษตรที่อยู่ในโครงการดังกล่าวนั้นจะต้องคำนึงถึงความคุ้มค่าในการลงทุนก่อสร้างโกดัง ซึ่งพืชไร่และพืชอาหารที่จะไว้ในโกดัง ได้แก่ มันสำปะหลัง และข้าวเท่านั้น ซึ่งถ้ามีผลผลิตที่จำเป็นต้องใช้สถานที่รวบรวมผลผลิตดังกล่าว จะมีการพิจารณาในภายหลังต่อไป และเสนอให้รัฐบาลสนับสนุนให้สหกรณ์การเกษตรเข้ามามีส่วนร่วมในพื้นที่ที่รวบรวมผลผลิตทางเกษตรด้วย ซึ่งจะเห็นว่าทั้ง ๑๓ จังหวัดมีเนื้อที่ปลูกพืชไร่ / พืชอาหาร เนื้อที่ไม่ถึง ๘๐,๐๐๐ ไร่ ประกอบกับในหลาย ๆ จังหวัดก็มีโกดังเพียงพอที่จะสามารถรองรับผลผลิตดังกล่าวอยู่แล้ว และมีสหกรณ์การเกษตรในแต่ละจังหวัดมีพื้นที่ในการรวบรวมผลผลิต จึงเห็นว่าในขั้นนี้ยังไม่มีความจำเป็นต้องก่อสร้างโกดังเพิ่มขึ้น สำหรับจังหวัดใดที่

ไม่มีโกดังหรือมีโกดังไม่เพียงพอรองรับผลผลิตดังกล่าวนั้น ก็เห็นสมควรขอให้ธนาคารพื้นที่ร่วมกับเกษตรจังหวัดสำรวจพื้นที่โดยกรมธนาคารจะสนับสนุนจัดหาที่ดินราชพัสดุเพื่อก่อสร้างโกดังต่อไป ทั้งนี้ ในการก่อสร้างควรให้กรมโยธาธิการและผังเมืองเข้ามามีส่วนร่วมในการบริหารจัดการด้วย

๒. ระบบขนส่ง

การขนส่งผลผลิตจากแหล่งที่ไม่มีถนนหรือทางสาธารณะสัญจรติดต่อกันได้สะดวกรวมทั้งการขนส่งที่มีระยะทางยาวไกลย่อมทำให้เกิดต้นทุนที่สูงขึ้น ดังนั้น เพื่อเป็นการลดต้นทุนในการขนส่งจึงควรมอบหมายให้เกษตรจังหวัดและองค์กรปกครองส่วนท้องถิ่นจัดสรรงบประมาณ และสำรวจว่าสมควรมีการก่อสร้างศูนย์กลางสินค้าหรือตลาดกลางบริเวณใกล้เคียงกับที่ราชพัสดุในโครงการหรือไม่ เพื่อให้สามารถรับซื้อผลิตภัณฑ์เป็นการลดระยะทางในการขนส่งได้ ทำให้ เกิดความสะดวกในการขนย้าย ประหยัดพลังงานเชื้อเพลิง สร้างระบบขนส่งคมนาคมในที่ราชพัสดุเพื่อลดระยะทางให้สั้นลงโดยการสร้างทางเชื่อมไปสู่เส้นทางหลัก และมีการวางแผนการขนส่งที่สอดคล้องกับผลผลิตที่ได้ในแต่ละพื้นที่หรือแต่ละฤดูกาล

๓. โรงงานผลิต

จากการศึกษาพบว่าในการตั้งโรงงานแต่ละพื้นที่ควรมีผลผลิตจากภาคเกษตรกรรม ในเนื้อที่ไม่น้อยกว่า ๑๐๐,๐๐๐ ไร่ จึงจะมีความคุ้มค่าในการลงทุนก่อสร้างโรงงาน ๑ แห่ง ซึ่งจากการตรวจสอบรายละเอียดในกลุ่ม ๑๓ จังหวัดพบว่า ในจังหวัดชลบุรีมีโรงงานผลิตไบโอดีเซลซึ่งสามารถรองรับพืชพลังงานทดแทน ในเขตจังหวัดสระแก้วและจังหวัดฉะเชิงเทราของโครงการนี้ได้เพียงพอ จึงเห็นว่าการก่อสร้างโรงงานดังกล่าวยังไม่มีความจำเป็น ตัวอย่าง ที่กลุ่ม ๑๓ จังหวัดนำมาศึกษาวิเคราะห์นี้เห็นว่า พื้นที่ส่วนใหญ่ตั้งอยู่ในเขตจังหวัดดังต่อไปนี้

- จังหวัดสระแก้ว (อำเภอวัฒนานคร) เนื้อที่ ๑๑,๙๙๐ ไร่
- จังหวัดประจวบคีรีขันธ์ (ตำบลห้วยสัตว์ใหญ่ อำเภอหัวหิน) เนื้อที่ ๔๕,๗๒๕ ไร่
- จังหวัดฉะเชิงเทรา (ตำบลโยทะกา อำเภอบางน้ำเปรี้ยว) เนื้อที่ ๔,๒๓๖ ไร่

มีเส้นทางคมนาคมสะดวกจึงไม่เป็นปัญหาอุปสรรคในการขนส่งผลผลิตภาคเกษตรกรรมดังกล่าว

สำหรับในพื้นที่ภาคอื่น ๆ เห็นว่า น่าจะใช้โรงงานผลิตที่มีอยู่ในพื้นที่ หรือโรงงานที่อยู่ในบริเวณใกล้เคียง โดยประสานกับอุตสาหกรรมจังหวัดในแต่ละจังหวัด หรือหากยังไม่มีโรงงานให้ธนาคารพื้นที่จัดเตรียมที่ราชพัสดุเพื่อรองรับการก่อสร้างโรงงานผลิตจากพืชผลภาคเกษตรกรรมในพื้นที่ดังกล่าวและจังหวัดใกล้เคียงด้วย

๔. ผลกระทบที่เกิดจากการดำเนินการ

ผลกระทบที่จะได้รับจากการดำเนินการ มีทั้งเชิงลบและเชิงบวกกล่าว คือ ในเชิงบวกประชาชนมีอาชีพ เพิ่มรายได้ มีสภาพเศรษฐกิจที่ดีขึ้น และสามารถประกอบอาชีพได้ตลอดฤดูกาล เป็นการขยายงานและอาชีพ ไม่ต้องย้ายแรงงานในชุมชนเข้าไปทำงานในกรุงเทพมหานคร ผู้ประกอบการโรงงานสามารถ

ประกอบธุรกิจเกี่ยวกับผลิตภัณฑ์ภาคเกษตรกรรมได้ **ในเชิงลบ** อาจเกิดสภาวะแวดล้อมที่เป็นพิษ มลพิษทางเสียง อากาศ ผลกระทบต่อความอุดมสมบูรณ์ของดินจากการใช้ยาฆ่าแมลง น้ำเสียจากโรงงาน สิ่งแวดล้อมเป็นพิษ ทำให้เกิดโรคภัยไข้เจ็บ ซึ่งภาครัฐจะต้องให้หน่วยงานที่เกี่ยวข้องได้แก่ กระทรวงพลังงาน กระทรวงเกษตรและสหกรณ์ กระทรวงอุตสาหกรรม กระทรวงทรัพยากรธรรมชาติและสิ่งแวดล้อมเข้ามาดูแลเพื่อรักษาสุขภาพแวดล้อม นอกจากนี้ยังมีกรมโยธาธิการและผังเมืองเข้ามารับผิดชอบด้วยในส่วนที่เกี่ยวข้อง ทั้งนี้ กรมธนารักษ์อาจจะต้องนำที่ราชพัสดุบางส่วนไปก่อสร้างบ่อบำบัดน้ำเสียเพื่อรักษาสุขภาพแวดล้อมในพื้นที่บริเวณที่ตั้งโรงงาน และควรส่งเสริมการปลูกพืชหมุนเวียน ปรับปรุงคุณภาพดินที่เสื่อมโทรม

๕. การตลาด

ภาครัฐควรเพิ่มช่องทางการจำหน่ายหลาย ๆ ช่องทาง โดยหาตลาดเพื่อรองรับผลิตภัณฑ์ที่เกิดจากผลผลิตทางการเกษตร ทำการแปรรูปผลิตภัณฑ์ให้มีความหลากหลาย และพัฒนาคุณภาพผลิตภัณฑ์ให้มีคุณภาพยิ่งขึ้น เพื่อขยายตลาดให้ทั่วประเทศและสามารถขยายตลาดต่างประเทศได้ด้วย ควรจะมีหน่วยงานที่ทำการศึกษาวิจัยเกี่ยวกับพลังงานทดแทนโดยหาผลผลิตทางด้านเกษตรมาแปรรูปเป็นผลิตภัณฑ์ใหม่อยู่ตลอดเวลา โดยมอบหมายให้เกษตรจังหวัดและสำนักงานพลังงานภูมิภาคแต่ละพื้นที่เป็นผู้สำรวจรวบรวมข้อมูลด้านการจำหน่ายผลผลิตดังกล่าว

การนำผลผลิตจากภาคเกษตรกรรมหรือผลิตภัณฑ์จากผู้ผลิตไปสู่ผู้บริโภคโดยไม่ผ่านพ่อค้าคนกลาง (ในกรณีที่เป็นเกษตรกรรายย่อย) ภาครัฐต้องให้หน่วยงานที่เกี่ยวข้องให้ความรู้กับเกษตรกรรมทางด้านการตลาด หรือจัดตั้งองค์กร เช่น สหกรณ์ ตลาดกลาง เพื่อรับซื้อผลผลิตจากภาคเกษตรกรรมโดยตรง ผลิตสินค้าที่มีคุณภาพ ราคาเหมาะสม มีบรรจุภัณฑ์ที่ทันสมัยเพื่อเกิดแรงจูงใจกับลูกค้า แปรรูปสินค้าให้มีความหลากหลาย มีสินค้าที่เพียงพอต่อความต้องการของตลาดได้ตลอดทั้งปี ไม่ใช่มีเฉพาะในช่วงฤดูกาลเท่านั้น ส่งเสริมให้มีการประชาสัมพันธ์ด้านการตลาด ทั้งนี้ สมควรให้เกษตรจังหวัดและองค์กรปกครองส่วนท้องถิ่นเป็นผู้ดำเนินการเรื่องนี้

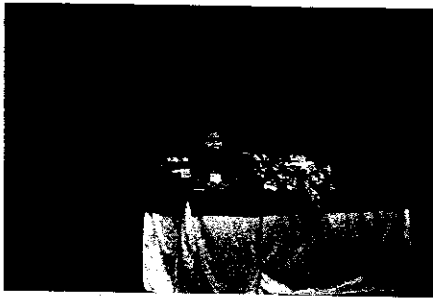
๖. การประกันราคา

เนื่องจากโครงการนี้เป็นการกำหนดประเภทพืชให้แก่เกษตรกรไว้ โดยภาครัฐมีนโยบายที่จะให้เกษตรกรปลูกพืชดังกล่าวเพื่อรองรับในภาคการตลาด ดังนั้น จึงมีความจำเป็นที่ภาครัฐจะต้องสนับสนุนและอุดหนุนผลผลิตภาคการเกษตรดังกล่าว โดยการประกันราคาผลผลิตเพื่อเป็นหลักประกันให้กับเกษตรกรที่ปลูกพืชดังกล่าว ทั้งนี้ เกษตรกรควรได้รับทราบข้อมูลเกี่ยวกับราคาพืชผลทางการเกษตรเพื่อป้องกันมิให้พ่อค้าคนกลางกดราคา หรือจะดำเนินการโดยการรับจำนำสินค้าเกษตร โดยการประกันราคาสินค้าเกษตรผ่านตลาดสินค้าเกษตรล่วงหน้า หรือผ่านสถาบันตัวกลาง เช่น สหกรณ์การเกษตร เนื่องจากการซื้อขายในตลาดล่วงหน้าจะช่วยประกันราคาสินค้าในอนาคต ซึ่งเกษตรกรสามารถวางแผนการผลิตและมีอำนาจ

ตอรองมากขึ้นในการขายผลผลิตกับพ่อค้าได้ และในการกำหนดราคาปรับจํานำสินค้าเกษตรจะต้องสอดคล้องกับการทำงานของกลไกตลาดด้วย ทั้งนี้ ต้องให้กรมการค้าภายใน กระทรวงพาณิชย์ เป็นผู้ดูแลและรับผิดชอบการประกันราคาพืชผลดังกล่าว อีกทั้งจะมีการตั้งคณะกรรมการกำกับดูแลในระดับจังหวัด

ข้อสรุป

มีการเสนอแนะว่าการดำเนินการดังกล่าวข้างต้นทั้ง ๖ ขั้นตอน นอกจากจะดำเนินการโดยส่วนราชการและองค์กรปกครองส่วนท้องถิ่นต่างๆ แล้ว ควรมีภาคเอกชนเข้ามามีส่วนร่วมด้วยเพื่อเป็นการนำเทคโนโลยีวิชาการ และการตลาด มาบูรณาการในการปฏิบัติเพื่อเกิดการพัฒนาอย่างยั่งยืน ทั้งนี้ สำหรับที่ราชพัสดุภาคอื่นๆ ก็สมควรดำเนินการตามแนวทางที่ศึกษาวิเคราะห์ข้างต้นด้วย



Workshop กลุ่มที่ ๔

หลักเกณฑ์ คุณสมบัติ และวิธีการคัดเลือกกลุ่มผู้ประกอบการอาชีพเกษตรกรรม

กลุ่มที่ ๔ ภาคใต้ ๑๔ จังหวัด

กระบี่ ชุมพร ตรัง นครศรีธรรมราช นราธิวาส ปัตตานี พังงา พัทลุง ภูเก็ต ยะลา ระนอง
สงขลา สตูล สุราษฎร์ธานี

ประกอบด้วย

ผู้ว่าราชการจังหวัด เกษตรจังหวัด อุตสาหกรรมจังหวัด นายก อบจ. อ.ก.ส. สำนักงานพลังงาน
ภูมิภาค ๑๑, ๑๒ ธนาคารออมสินภาค ๑๓, ๑๔ ธนาคารในพื้นที่ กลุ่ม Cluster ๑๕, ๑๖, ๑๗

ฝ่ายเลขานุการกลุ่ม รองอธิบดีกรมธนารักษ์ (ด้านที่ราชพัสดุ)

ผู้สังเกตการณ์ ผู้ตรวจราชการกรม กรมธนารักษ์

๑. ใครคือผู้เข้าร่วมโครงการ

ผู้ที่เข้าร่วมโครงการนั้นสามารถจำแนกโดยกำหนด Zoning ให้ชัดเจนว่าในแต่ละพื้นที่ควรเพาะปลูก
อะไรจึงจะเหมาะสมกับพื้นที่นั้นๆ โดยการส่งเสริมประชาชนที่เป็นเกษตรกรนั้น หมายถึง คนที่มีความตั้งใจ
มุ่งมั่นที่จะทำการเกษตรกรรม ซึ่งผู้เข้าร่วมโครงการ อาจพิจารณาจาก

- ประชาชนที่ขึ้นทะเบียนคนยากจน (กระทรวงมหาดไทย)
- เกษตรกรที่ขึ้นทะเบียนเป็นเกษตรกรของสำนักงานเกษตรจังหวัด
- เกษตรกรรายย่อยที่มีรายได้น้อย
- ประชาชนที่อยู่ในพื้นที่ปลูกแล้ว
- เยาวชนหรือบัณฑิตที่จบการศึกษาทางด้านเกษตรและมีความรักในอาชีพเกษตร
- กลุ่มธุรกิจ S/M/L และภาครัฐ

๒. หลักเกณฑ์เบื้องต้นที่ควรกำหนด

- สัญชาติไทย
- คนในพื้นที่
- เนื้อที่ไม่เกิน ๒๐ ไร่/ราย
- ระยะเวลาการเข้าพืชพลังงานทดแทน ๒๕ - ๓๐ ปี พืชอาหาร ๕ ปี

สรุป ควรเป็นเกษตรกรในพื้นที่นั้น ๆ เช่น หากมีการเปลี่ยนถือการครอบครองที่ดิน ต้องได้รับการพิจารณาจากผู้ว่าราชการจังหวัดเป็นกรณีไป

๓. รูปแบบของการเข้าร่วมโครงการ

การรวมกลุ่มในรูปแบบต่าง ๆ เช่น สหกรณ์นิคม วิสาหกิจชุมชน และมีการจัดการความรู้ให้แก่ประชาชน ไม่ให้มีการจัดการในลักษณะรูปแบบเกษตรสงเคราะห์ สำหรับประชาชนที่อยู่ในพื้นที่ที่บุกรุกแล้วทางราชการ จะต้องปรับและส่งเสริมให้เขาเกิดความมุ่งมั่นต้องการทำงานอย่างจริงจังในอาชีพเกษตรกร

๔. เงื่อนไขโครงการเพื่อนำไปสู่ความสำเร็จ

- ปลุกพืชตามโซนนิ่ง ห้ามโอนเว้นแต่ได้รับความยินยอมจากกลุ่ม
- การทำความเข้าใจกับเอกชนที่ผ่านการคัดเลือกของรัฐ เพื่อให้การสนับสนุนเกษตรกร รายย่อยในด้านทุน, พันธุ์พืช, กระบวนการผลิต, การประกันรายได้ในระหว่างที่ยังไม่เกิดผลผลิต, การประกัน, ราคาผลผลิต, การรับซื้อผลผลิต

ทั้งนี้เอกชนผู้ประกอบการธุรกิจการเกษตรจะต้องทำความเข้าใจกับรัฐให้เป็นไปตามเงื่อนไขที่กำหนด



Workshop กลุ่มที่ ๕
การบริหารจัดการอย่างยั่งยืน

กลุ่มที่ ๕ ภาคตะวันออกเฉียงเหนือ ๑๙ จังหวัด

กาฬสินธุ์ ขอนแก่น ชัยภูมิ นครพนม นครราชสีมา บุรีรัมย์ มหาสารคาม มุกดาหาร ยโสธร ร้อยเอ็ด เลย ศรีสะเกษ สกลนคร หนองคาย หนองบัวลำภู อำนาจเจริญ อุตรดิตถ์ อุบลราชธานี สุรินทร์ ประกอบด้วย

ผู้ว่าราชการจังหวัด เกษตรจังหวัด อุตสาหกรรมจังหวัด นายก อบจ. ๕.ก.ส. สำนักงานพลังงานภูมิภาค พลังงาน ๕ , ๖ , ๗ ธนาคารออมสินภาค ๗ , ๘ , ๙ , ๑๐ ธนาภิรักษ์พื้นที่ กลุ่ม Cluster ๑๑ , ๑๒ , ๑๓ ๑๔ และ ๑๕

ฝ่ายเลขานุการกลุ่ม ผู้อำนวยการสำนักพัฒนาธุรกิจและศักยภาพที่ราชพัสดุ กรมธนารักษ์
ผู้สังเกตการณ์ ผู้ตรวจราชการกรม กรมธนารักษ์

๑. ระบบการติดตามความสำเร็จอย่าง ต่อเนื่อง

โดยที่ประชุมได้เสนอแนวคิดการติดตามความสำเร็จอย่างยั่งยืน ในการจัดตั้งคณะกรรมการ ส่วนกลางและส่วนจังหวัด โดยทำหน้าที่ในการติดตาม ดำเนินงานและประเมินผลการปฏิบัติงาน นอกจากนี้เสนอให้มีการเพิ่มผู้แทนเกษตรกรที่มีลักษณะวิสาหกิจชุมชนมาเป็นคณะกรรมการในระดับจังหวัด เพื่อให้เกิดความร่วมมือในการทำงาน และเกิดความยั่งยืนเพราะเป็นตัวแทนของกลุ่ม โดยหน้าที่ของคณะกรรมการในระดับจังหวัดมีหน้าที่ดังต่อไปนี้

- ติดตามผลการดำเนินงาน
- ให้มีการใช้พื้นที่เพื่อทำการเกษตรตามวัตถุประสงค์
- เพื่อให้คำปรึกษา แนะนำ และช่วยแก้ไขปัญหาแก่เกษตรกร

๒. รูปแบบการบริหารจัดการแบบบูรณาการอย่างยั่งยืน

โดยที่ประชุมได้เสนอแนวคิดให้หน่วยราชการที่เป็นเจ้าของที่ดินเป็นผู้ดูแลหลัก โดยมีการบริหารจัดการอย่างครบวงจร ดังต่อไปนี้

- หาช่องทางการขยายตลาด
- พัฒนาด้านการขนส่ง และคลังสินค้า

- การแปรรูปสินค้าเกษตร / วิธีการถนอมคุณภาพสินค้า
- มีนโยบายการเงินที่เอื้ออำนวย เช่น การจัดสินเชื่อที่ลดหย่อนอัตราดอกเบี้ยสำหรับการเกษตรแบบยั่งยืน
- สนับสนุนให้มีการรวมกลุ่ม เพื่อสร้างความมั่นคงและช่วยเหลือซึ่งกันและกัน ใช้หลักปรัชญาเศรษฐกิจพอเพียง

๓. ข้อเสนอแนะที่นำไปสู่ความสำเร็จ

ขยายวิธีการดำเนินงานแล้วที่ประสบความสำเร็จโดยเผยแพร่ไปยังหน่วยงานอื่นๆ เพื่อให้เกิดประสิทธิภาพ และความยั่งยืนมากยิ่งขึ้น นอกจากนั้นเสนอให้มีการดูแลประชาชนในพื้นที่โดยรอบของหน่วยราชการที่เข้าร่วมโครงการ โดยการพัฒนาโครงสร้างพื้นฐาน การให้ความรู้ด้านการตลาด การดูแลที่ดินและการเพาะปลูกเพื่อไม่ให้เกิดความขัดแย้งกับประชาชนนอกพื้นที่โครงการ ส่วนในพื้นที่ของหน่วยราชการที่เข้าร่วมโครงการ ที่ประชุมมีข้อเสนอแนะ มีรายละเอียด ดังนี้

- เพิ่มผลผลิต
- พัฒนาพันธุ์พืช / จัดหาพืชพันธุ์ดี ให้คุ้มกับการเพาะปลูก
- พัฒนาดิน
- ขยายแหล่งน้ำ
- ให้ความรู้พื้นฐานด้านการเกษตรแก่เกษตรกร
- กำหนดโซนการเพาะปลูกให้เหมาะสม
- สร้างจิตสำนึกและความตระหนักให้รักผืนดิน
- ไม่สร้างมลภาวะและผลกระทบกับสิ่งแวดล้อม
- กระบวนการพัฒนาและส่งเสริมให้ข้อมูลและองค์ความรู้

คำกล่าวปิดการสัมมนา

โดย ร้อยตรีหญิงระนองรักษ์ สุวรรณฉวี รัฐมนตรีช่วยว่าการกระทรวงการคลัง

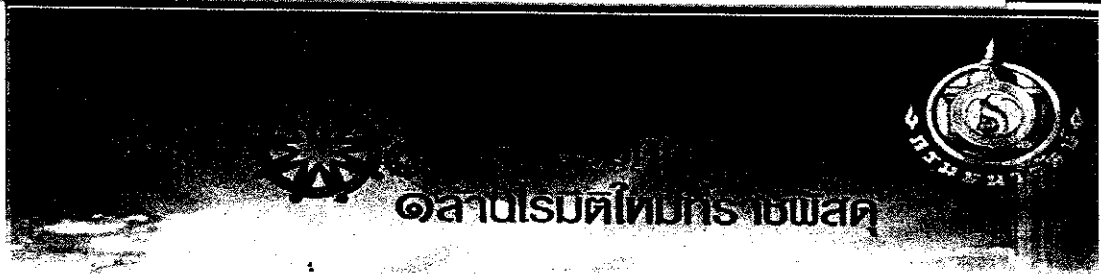
ขอขอบคุณทุกกลุ่ม ทั้งกลุ่ม ๑ , ๒ , ๓ , ๔ , ๕ ถือว่าได้ข้อมูลเกินความคาดหมายเท่าที่รับฟัง ใจหายในแต่ละข้อทุกกลุ่มสามารถทำความเข้าใจให้ปรากฏได้ โครงการนี้จะยั่งยืนหรือไม่ยั่งยืนคิดแต่เพียงว่า โครงการนี้ต้องอยู่เพราะว่าต้องทำอยู่แล้ว ถือว่าเป็นต้นทุนของประเทศ ในส่วนตัวจะอยู่หรือไม่ ไม่ใช่สิ่งสำคัญแต่ กรมธนารักษ์ยังอยู่ โครงการ ๑ ล้านไร่มิติใหม่ที่ราชพัสดุก็ต้องอยู่ โครงการนี้เป็นโครงการที่ดีที่จะนำไปสู่ เกษตรกร

ผลการสัมมนาในครั้งนี้จะสรุปเป็นหนังสือเพื่อมอบให้ท่านโดยเร็วที่สุด ขอขอบคุณทุกท่านทั้ง ๕ - ๖ กระทรวงที่อยู่ ณ ตรงนี้ ผู้ว่าราชการจังหวัด รองผู้ว่าราชการจังหวัด เกษตรจังหวัด ธนารักษ์พื้นที่ อุตสาหกรรมจังหวัด นายกองดีการบริหารส่วนจังหวัด ภาคเอกชน และอีกอีกหลายๆ หน่วยงานท่านที่ไม่ได้ กล่าวถึง โครงการนี้จะประสบความสำเร็จได้ต้องได้รับความร่วมมือร่วมใจจากทุกกระทรวง ทบวง กรม ที่เกี่ยวข้อง สำหรับในส่วนภูมิภาคฝากความหวังไว้กับผู้ว่า CEO เป็นผู้คอยกำกับดูแล

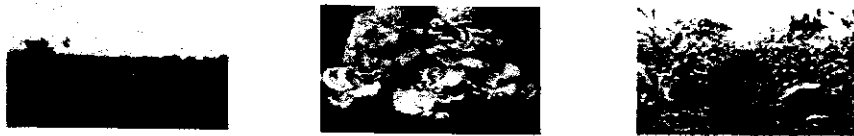
ในการประชุมครั้งนี้สำเร็จได้ด้วยทุกๆ ท่าน ในนามของกระทรวงการคลัง โดยกรมธนารักษ์ พร้อมทั้ง อธิบดีกรมธนารักษ์ขอขอบคุณ สรุปข้อเสนอแนะของท่านจะสรุปเป็นเอกสารเสนอท่านนายกรัฐมนตรี ภายในอาทิตย์หน้า ขอขอบคุณแทนคณะรัฐบาล และขอปิดการสัมมนาและขอให้ทุกท่านเดินทางกลับโดย สวัสดิภาพ ขอขอบคุณ

นิทรรศการ "หลอมรวมทุกกลไก ๑ ล้านไร่ มิติใหม่ที่ราชพัสดุ"

๑. โครงการฟาร์มตัวอย่างตามพระราชดำริในสมเด็จพระนางเจ้าฯ พระบรมราชินีนาถ ตำบลบัวทอง อำเภอแสวงหา จังหวัดอ่างทอง
๒. โครงการรัฐเอื้อราษฎร์ ตำบลดอยหล่อ อำเภอดอยหล่อ จังหวัดเชียงใหม่
๓. พืชทดแทนพลังงาน
๔. พลิกวิกฤตอาหารและพลังงานโลกเป็นโอกาสทางเศรษฐกิจของไทย

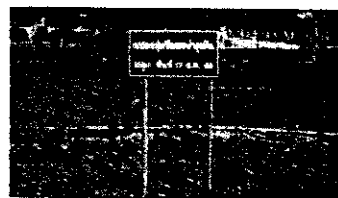


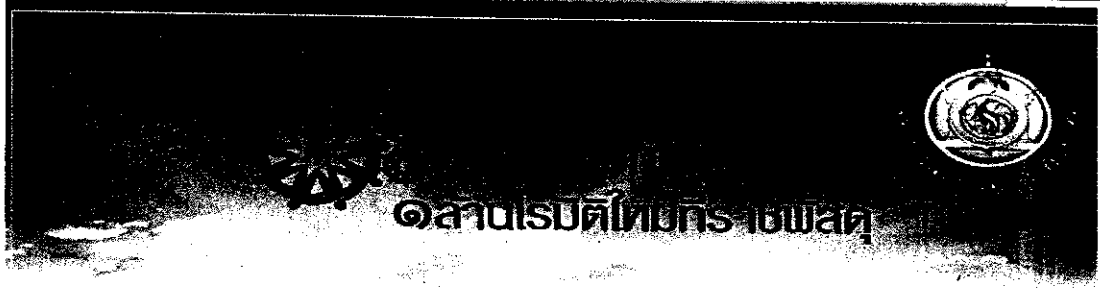
**โครงการ ฟาร์มตัวอย่างตามพระราชดำริ
ในสมเด็จพระนางเจ้าสิริกิติ์ พระบรมราชินีนาถ
ตำบลบัวทอง อำเภอแสวงหา จังหวัดอ่างทอง**



1. ความเป็นมาของโครงการ

สมเด็จพระนางเจ้าสิริกิติ์ พระบรมราชินีนาถ ได้ทรงห่วงใยถึงปัญหาความเดือดร้อนของประชาชน จากการทำนาที่จังหวัดอ่างทองได้ประสบปัญหาอุทกภัยในช่วงเดือนกันยายนถึงเดือนพฤศจิกายน 2549 ซึ่งทำให้พื้นที่การเกษตรและที่อยู่อาศัยรวมทั้งสิ่งก่อสร้างสาธารณะประโยชน์ต่างๆเกิดความเสียหายพระองค์ ทรงมีพระกรุณาธิคุณ พระราชทานให้จังหวัด ทำโครงการสร้างศาลาอเนกประสงค์และฟาร์มตัวอย่างอันเนื่องมาจากพระราชดำริ โดยมีวัตถุประสงค์เพื่อสร้างศาลาอเนกประสงค์ขนาดใหญ่เป็นที่รองรับราษฎรที่ได้รับผลกระทบจากอุทกภัยและไร่อายุอาศัย ได้พักอาศัยขณะน้ำท่วม รวมทั้งให้มีการทำฟาร์มตัวอย่าง เพื่อเป็นแหล่งเรียนรู้ด้านการเกษตร และจัดหาอาหารทางด้านการเกษตร ให้กับราษฎรที่ประสบภัยขณะ เดือดร้อนโดยจังหวัดได้ดำเนินการก่อสร้างศาลาอเนกประสงค์ ณ ตำบล โพธิ์ อำเภอเมืองอ่างทอง ใน พื้นที่ 75 ไร่ และจัดทำฟาร์มตัวอย่างเพิ่มเติมที่หนองระหารจีน ตำบลบ้านอิฐ อำเภอเมืองอ่างทอง ในเนื้อ ที่ 36 ไร่ และเพื่อเป็นการติดตามความก้าวหน้าการดำเนินโครงการฯ สมเด็จพระนางเจ้าสิริกิติ์ พระบรม ราชินีนาถได้เสด็จพระราชดำเนินทรงเยี่ยมโครงการฟาร์มตัวอย่างเมื่อ วันที่ 28 ธันวาคม 2549 พร้อมทั้งทรงมีพระราชกระแสรับสั่งให้จังหวัดพิจารณาหาพื้นที่ เพื่อจัดทำโครงการฟาร์มตัวอย่างในภาคกลาง อีกพื้นที่หนึ่ง ซึ่งมีขนาดเนื้อที่มากกว่าเดิม สำนักงาน สนาธิกษพื้นที่อ่างทอง ได้ดำเนินการตามพระราช กระแสรับสั่ง โดยจัดหาพื้นที่ว่างเปล่าเพื่อจัดทำฟาร์มตัวอย่างแห่งที่ 2 ของจังหวัด โดยใช้พื้นที่ราชพัสดุ บริเวณเหมือง 3 ตำบลสีบัวทอง อำเภอแสวงหา จังหวัดอ่างทอง ซึ่งเป็นพื้นที่ขนาดใหญ่ มีระบบส่งน้ำชลประทานที่สมบูรณ์ และไม่ประสบปัญหาน้ำท่วมขัง รวมพื้นที่ทั้งหมด 1,000 ไร่เศษ ประกอบด้วยที่ราชพัสดุ จำนวน 29 ไร่เศษ ในระยะแรกจะใช้พื้นที่ในการดำเนินโครงการประมาณ 587 ไร่ ซึ่งนับเป็นโครงการ ฟาร์มตัวอย่างตามพระราชดำริ ลำดับที่ 46 ของประเทศ





โครงการ ฟาร์มตัวอย่างตามพระราชดำริ ในสมเด็จพระนางเจ้าสิริกิติ์ พระบรมราชินีนาถ ตำบลบัวทอง อำเภอแสวงหา จังหวัดอ่างทอง

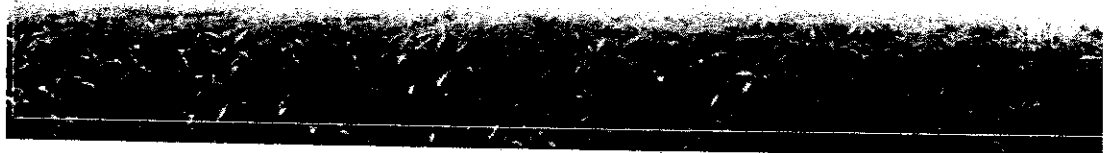
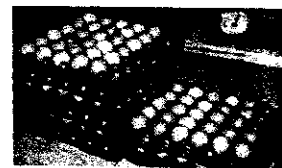
2. วัตถุประสงค์ของโครงการ

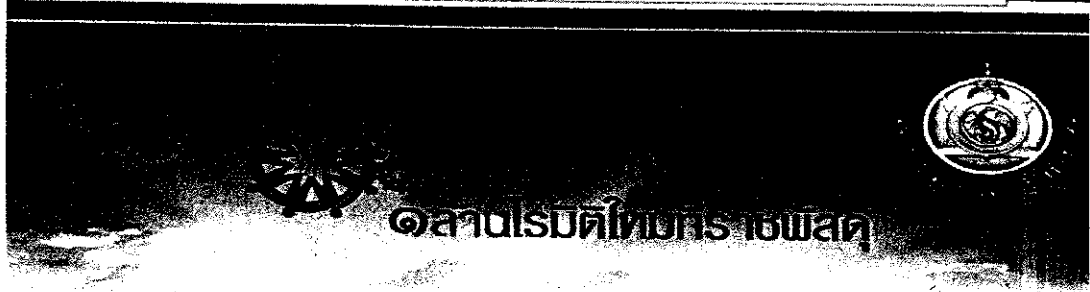
2.1 เพื่อเป็นแหล่งจ้างแรงงานของราษฎรที่ประสบทุกข์และยังไม่สามารถกลับไปประกอบอาชีพเดิมได้เข้ามาทำงานในฟาร์มตัวอย่างเป็นการบรรเทาความเดือดร้อนและสร้างรายได้ให้สามารถเลี้ยงตนเองและครอบครัวได้อย่างพอเพียง

2.2 เพื่อเป็นแหล่งเรียนรู้เชิงปฏิบัติ ด้านการเกษตรและอุตสาหกรรมครัวเรือนของราษฎรให้สามารถดำเนินการได้ผลผลิตจำนวนมากอย่างถูกหลักวิชาการ และปลอดภัยต่อสุขภาพ

2.3 เพื่อเป็นแหล่งผลิตอาหารที่เรียกว่า "ธนาคารอาหารชุมชน" (FOOD BANK) สำหรับผลิตอาหารปลอดภัยต่อสุขภาพ ราคาถูก หาซื้อได้ในท้องถิ่น ตลอดจนขยายไปสู่การค้าและประชาชนทั่วไปโดยไม่เน้นผลกำไร

2.4 เพื่อเป็นแหล่งท่องเที่ยวด้านการเกษตร และแหล่งท่องเที่ยวเชิงอนุรักษ์ประวัติศาสตร์



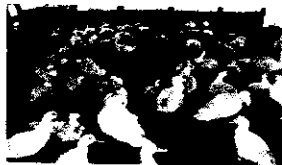


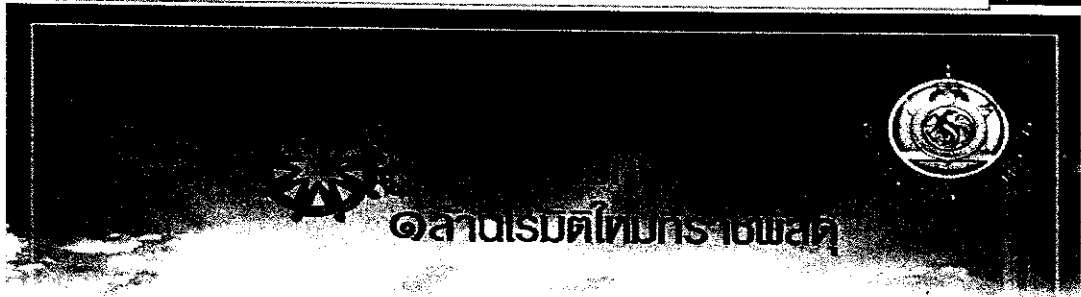
**โครงการ ฟาร์มตัวอย่างตามพระราชดำริ
ในสมเด็จพระนางเจ้าสิริกิติ์ พระบรมราชินีนาถ
ตำบลบัวทอง อำเภอแสวงหา จังหวัดอ่างทอง**

3. เป้าหมายการดำเนินงาน

3.1 จัดทำโครงการฟาร์มตัวอย่างและจ้างแรงงานราษฎรเพื่อให้ราษฎรมีรายได้และเป็นแหล่งเรียนรู้เชิงปฏิบัติการด้านการเกษตรและอุตสาหกรรมครัวเรือนของจังหวัดอ่างทองตลอดจนพัฒนาให้เป็นศูนย์การเรียนรู้ "ฟาร์มตัวอย่าง" ของภาคกลางต่อไป

3.2 พัฒนาให้เป็นแหล่งท่องเที่ยวด้านการเกษตร และแหล่งท่องเที่ยวเชิงประวัติศาสตร์อีกแห่งหนึ่งของจังหวัดอ่างทอง รวมทั้งจะดำเนินการสร้าง "อนุสาวรีย์วีรชนคนแสวงหา" เพื่อเป็นเครื่องช่วยน้อมรำลึกถึงวีรกรรม คุณความดีของวีรชนที่เสียสละประกอบกิจเป็นคุณประโยชน์ที่ยิ่งใหญ่ให้แก่มั่นแผ่นดินไทยในการทำศึกกับพม่า ณ ค่ายบางระจัน และเพื่อเป็นที่รวมพลังใจ พลังศรัทธา และความนิยมนับถือของประชาชน และเป็นแบบอย่างให้แก่นุชนไทยสืบไป



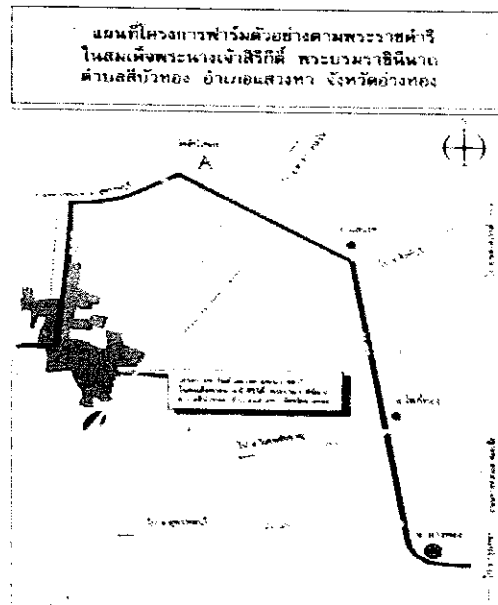


โครงการ ฟาร์มตัวอย่างตามพระราชดำริ ในสมเด็จพระนางเจ้าสิริกิติ์ พระบรมราชินีนาถ ตำบลบัวทอง อำเภอแสวงหา จังหวัดอ่างทอง

4. สถานที่ดำเนินการ

ที่ราชพัสดุ บริเวณ หมู่ที่ 3 ตำบลบัวทอง อำเภอแสวงหา จังหวัดอ่างทอง
พื้นที่โครงการทั้งหมดประมาณ 1,000 ไร่เศษ โดยใช้พื้นที่ดำเนินการฟาร์ม
ตัวอย่างตามพระราชดำริฯ ในระยะแรกประมาณ 587 ไร่

4.1 แผนที่แสดงที่ตั้งโครงการ



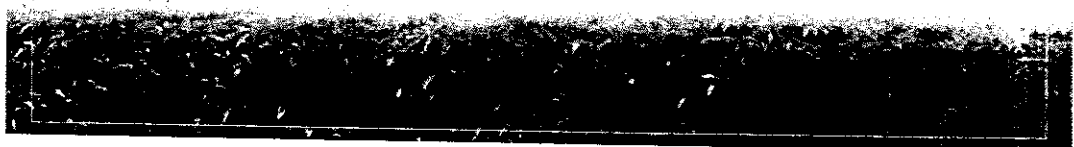
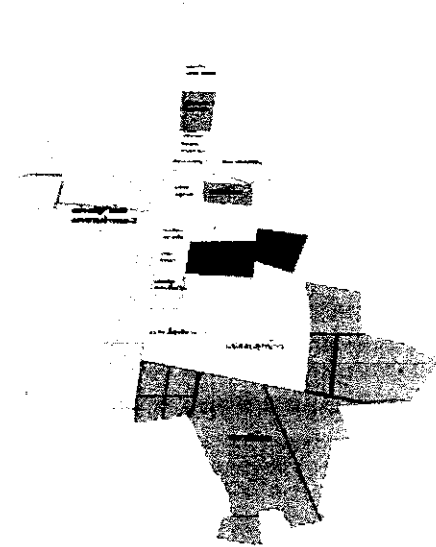


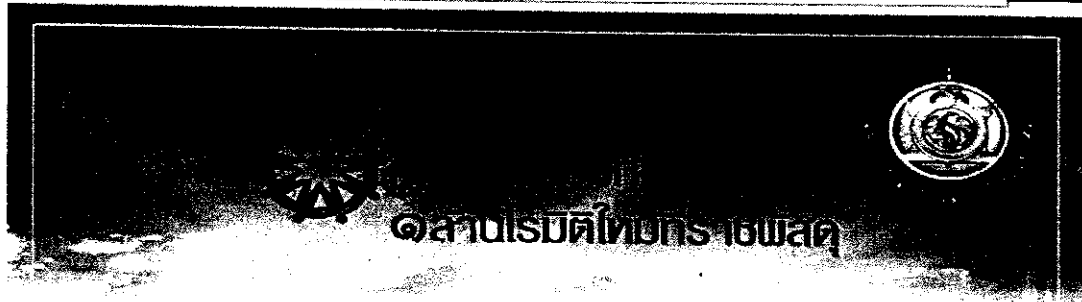
๑ ล้านไร่ มิติใหม่ที่ราชทัณฑ์

โครงการ ฟาร์มตัวอย่างตามพระราชดำริ ในสมเด็จพระนางเจ้าสิริกิติ์ พระบรมราชินีนาถ ตำบลบัวทอง อำเภอแสวงหา จังหวัดอ่างทอง

4.2 การแบ่งพื้นที่เพื่อทำกิจกรรมในโครงการ

1.แปลงพืช ปุยสด ปุยคอก	17 ไร่
2.แปลงปลูกผักปลอดสารพิษ	17 ไร่
3.ลานจอดเฮลิคอปเตอร์	5 ไร่
4.โรงงานทำเซรามิก	8 ไร่
5.ที่ทำการฟาร์ม	5 ไร่
6.ธนาคารข้าว	4 หลัง
7.พลับพลาที่ประทับ	1 หลัง
8.สระน้ำพัฒนาที่ดิน	15 ไร่
9.แปลงไม้ผล	14 ไร่
10.แปลงปลูกผัก	17 ไร่
11.โรงเรียนเพาะเห็ด (52โรง)	12 ไร่
12.แปลงสวนป่า	10 ไร่
13.แปลงปลูกไม้ผลและสวนป่าระยะ 2	236 ไร่
14.แปลงเลี้ยงสัตว์	54 ไร่
15.แปลงปลูกหม่อนเลี้ยงไหม	15 ไร่
16.แปลงเลี้ยงสัตว์น้ำ	44 ไร่
17.แปลงปลูกข้าว	70 ไร่
18.สถานีอ้อย	307 ไร่
19.แปลงที่ดินจัดสรรให้ราษฎรเช่า	85 ไร่





โครงการ ฟาร์มตัวอย่างตามพระราชดำริ
ในสมเด็จพระนางเจ้าสิริกิติ์ พระบรมราชินีนาถ
ตำบลบัวทอง อำเภอแสวงหา จังหวัดอ่างทอง

5. ภาพถ่ายจากโครงการ



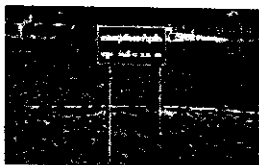
ที่ทำการฟาร์ม



การผลิตปุ๋ย



แปลงปลูกข้าว



แปลงพืช ปุยสด ปุยคอก



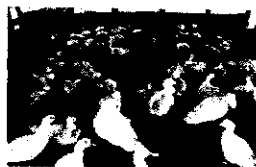
แปลงปลูกผักปลอดสารพิษ



แปลงปลูกผัก



โรงเรือนเพาะเห็ด

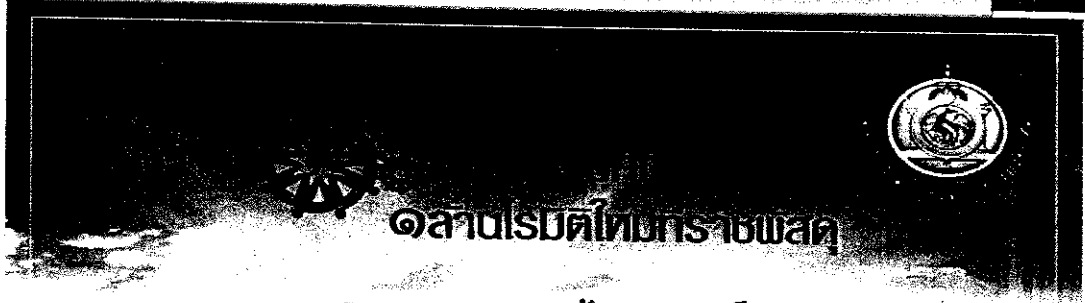


แปลงเลี้ยงสัตว์



สถานีอ้อย





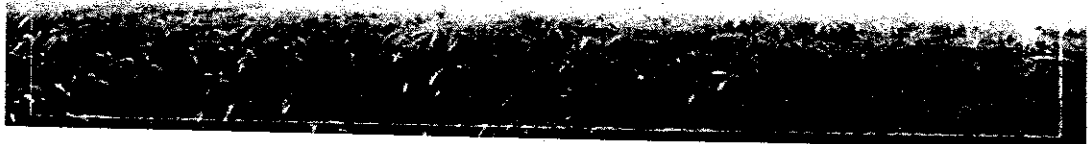
โครงการรัฐเอื้อราษฎร์ ตำบลดอยหล่อ อำเภอดอยหล่อ จังหวัดเชียงใหม่

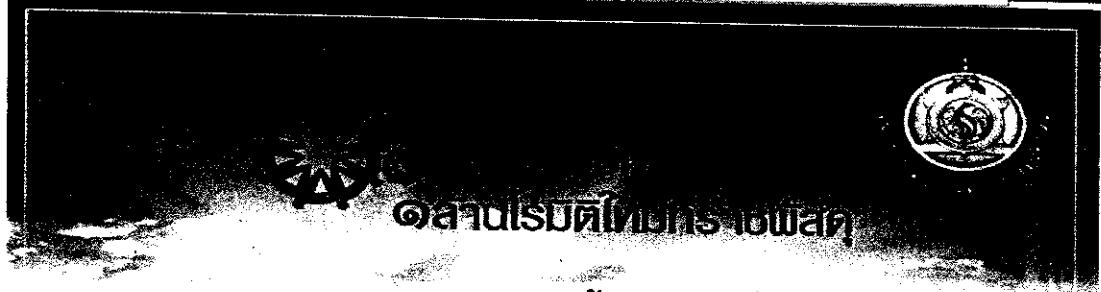


ข้อมูลที่ดินราชพัสดุ แปลงหมายเลขทะเบียนที่ ซบ. 1664 ตำบลดอยหล่อ อำเภอดอยหล่อ จังหวัดเชียงใหม่ จัดให้ราษฎรผู้ลงทะเบียนคนจนเช่า เพื่อประกอบ การเกษตรตามนโยบาย สิทธิทำกินของรัฐบาล "โครงการรัฐเอื้อราษฎร์" เพื่อแก้ไข ปัญหาความยากจนให้หมดสิ้นไป โดยการเพิ่มรายได้ ลดรายจ่ายและขยายโอกาส ให้กับประชาชน โดยมีกระทรวงมหาดไทย เป็นหน่วยงานหลักรับผิดชอบดำเนินการ จัดทะเบียน ผู้ประสบปัญหาสังคมและความยากจน มีปัญหาด้านที่อยู่อาศัยและ ที่ดินทำกิน กรมธนารักษ์ ได้กำหนดยุทธศาสตร์การบริหารที่ราชพัสดุในเชิงสังคม ตั้งแต่ปี 2547-2551 ดำเนินการตามนโยบายรัฐบาล ในการบริหารจัดการที่ดินของ รัฐเพื่อแก้ไขปัญหาความยากจนแบบบูรณาการ

เป้าหมายนำที่ดินราชพัสดุ จำนวน 199,308 ไร่ และที่ทำกิน จำนวน 25,000 ครอบครัวยุคใหม่โดยความเห็นชอบของกระทรวงการคลัง ให้กรมธนารักษ์ดำเนินการจัด ให้เช่าที่ราชพัสดุ ภายใต้โครงการรัฐเอื้อราษฎร์ ตามนโยบายรัฐบาล เห็นชอบให้ นำที่ราชพัสดุไปใช้ประโยชน์ ทั้งพื้นที่ส่วนที่มีราษฎรเช่าถือครองทำประโยชน์แล้ว ให้ดำเนินการจัดเช่าและที่ดินราชพัสดุที่ยังเป็นพื้นที่ว่างที่ยังไม่ได้ใช้ประโยชน์ใน ราชการให้เป็นไปตามหลักเกณฑ์และแนวทางการดำเนินการโครงการรัฐเอื้อราษฎร์

กรมธนารักษ์จึงให้สำนักงานธนารักษ์พื้นที่เชียงใหม่ดำเนินการตามแผน โครงการดังกล่าวตามแผนยุทธศาสตร์กรมธนารักษ์





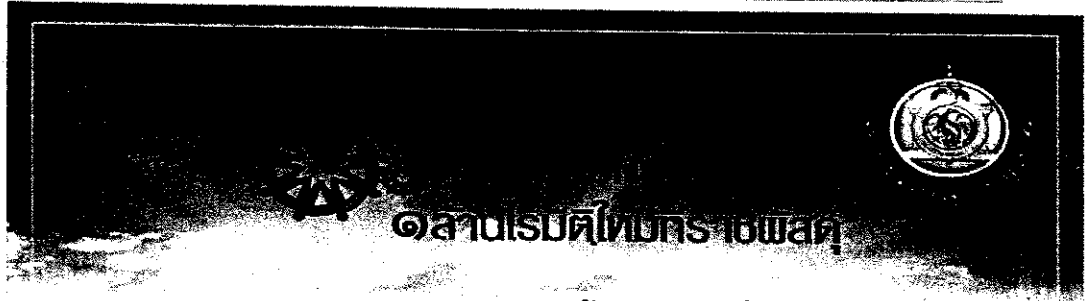
๑ ล้านไร่ มิติใหม่ที่ดินราชพัสดุ

โครงการรัฐเอื้อราษฎร์ ตำบลดอยหล่อ อำเภอดอยหล่อ จังหวัดเชียงใหม่

จังหวัดเชียงใหม่จึงได้นำที่ดินราชพัสดุแปลงหมายเลขทะเบียนที่ ชม. 1664 ตั้งอยู่ที่ตำบลดอยหล่อ อำเภอดอยหล่อ จังหวัดเชียงใหม่ ซึ่งเป็น ที่ว่างและไม่ได้ใช้ประโยชน์ในราชการมาช่วยเหลือราษฎรผู้ลงทะเบียน คนจน ประเภทเดือดร้อนที่หากินในเชิงสังเคราะห์ ที่ดินดังกล่าวได้มาโดย หน่วยราชการทหารพัฒนา (กรป.กลางเดิม) กองบัญชาการทหารสูงสุด ส่งคืนให้กรมธนารักษ์ จำนวน 10 โฉนด เนื้อที่ 3,442-1-63 ไร่ มาตอบสนอง นโยบายรัฐบาลเพื่อแก้ไขปัญหาผู้ลงทะเบียนคนจน ของกิ่งอำเภอดอยหล่อ โดยจังหวัดเชียงใหม่โดยบรรจุไว้ในแผนยุทธศาสตร์ของกรมธนารักษ์ เริ่ม ดำเนินโครงการนำร่อง ตั้งแต่ปีงบประมาณ 2548 เป็นต้นมา เป้าหมายแรก เนื้อที่ประมาณ 1,200 ไร่ จัดให้ราษฎรมีที่หากิน กำหนด เป้าหมาย ระยะที่ 1 จำนวน 400 แปลง(ราย) ระยะที่ 2 จำนวน 505 แปลง(ราย)(เสริมยุทธศาสตร์) รวมทั้งสิ้น 905 แปลง(ราย)

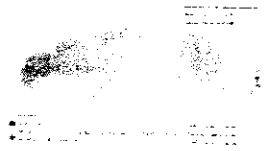
สรุปตารางผลการดำเนินงานโครงการรัฐเอื้อราษฎร์
การจัดที่ดินหากินและที่อยู่อาศัยให้กับราษฎร แปลง ชม. 1664 ตำบลดอยหล่อ
จังหวัดเชียงใหม่ ตั้งแต่ปี 2548-2551

ปีงบประมาณ	อำเภอ	จัดให้เช่า(ราย)			หมายเหตุ
		เป้าหมาย	ผลงาน	ร้อยละ	
2548	ดอยหล่อ	400 (1,200 ไร่)	905 (1962 -0-84 ไร่)	226.25	เพื่อการเกษตร (ที่ว่าง)
2549	ดอยหล่อ	250 (723-3-43 ไร่)	290 (750 -0-0 ไร่)	116	เพื่อการเกษตร (ที่ว่าง)
2550	ดอยหล่อ	-	3,138 (694 -2-91 ไร่)	-	เกษตร = 145 ราย (602-2-67 ไร่) อาศัย = 126 ราย (4-0-23 ไร่)
2551	ดอยหล่อ	-	1 (2 -0-0 ไร่)	-	เพื่อการเกษตร (ที่ว่าง)
รวม 4 ปีงบประมาณ		650	1,467 (3,408-3-75 ไร่)	225.69	

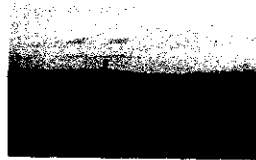


โครงการรัฐเอื้อราษฎร์ ตำบลดอยหล่อ อำเภอดอยหล่อ จังหวัดเชียงใหม่

ภาพถ่ายจากโครงการ

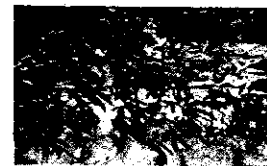


พื้นที่บริเวณดอยหล่อ

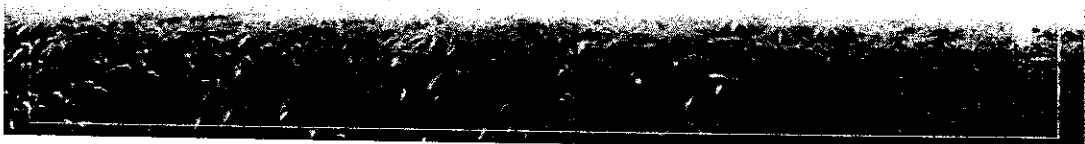


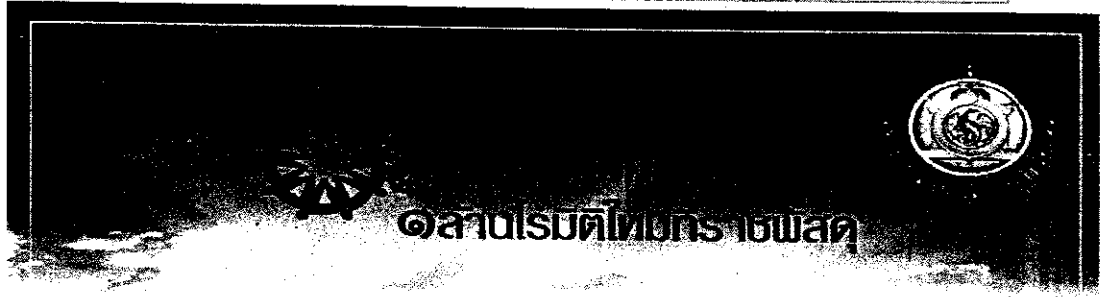
แปลงพืช ปุ๋ยสด ปุ๋ยคอก

บริเวณที่จัดสรรแหล่งน้ำ



แปลงเพาะปลูก





โครงการรัฐเอื้อราษฎร์ ตำบลดอยหล่อ อำเภอดอยหล่อ จังหวัดเชียงใหม่

ภาพถ่ายจากโครงการ



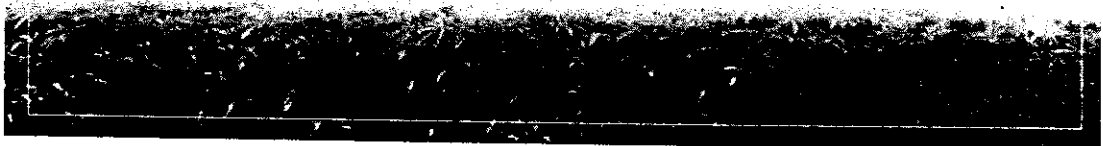
แปลงปลูกดอกดาวเรือง

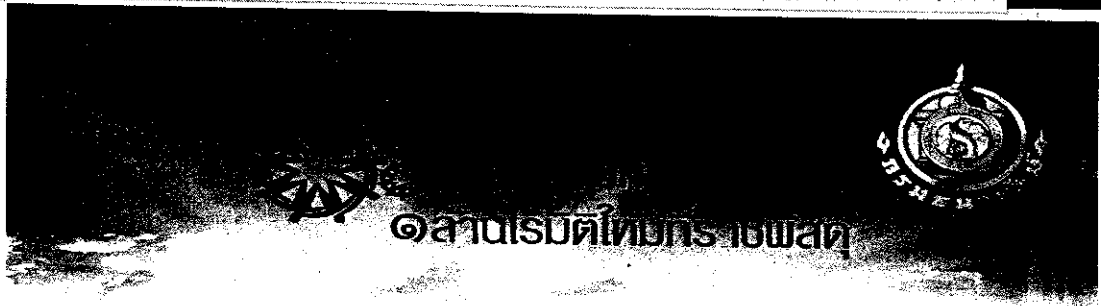


แปลงปลูกพืชผัก

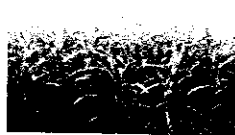


แปลงปลูกพืชผัก





พืชทดแทนพลังงาน เอทานอล



เอทานอล (Ethanol) เป็นแอลกอฮอล์ชนิดหนึ่งซึ่งเกิดจากการหมักพืช เศษซากพืช เช่น อ้อย น้ำตาล กากน้ำตาล กากอ้อย บีทรูท แป้งมันสำปะหลัง มันเทศ ธัญพืชต่าง ๆ เช่น ข้าว ข้าวโพด ข้าวสาลี ข้าวบาร์เลย์ ข้าวฟ่าง เพื่อเปลี่ยนแป้งจากพืชให้เป็นน้ำตาล และเปลี่ยนจากน้ำตาลเป็นแอลกอฮอล์อีกครั้ง แอลกอฮอล์ ที่ทำให้บริสุทธิ์ตั้งแต่ 95% จะเรียกว่า เอทานอล

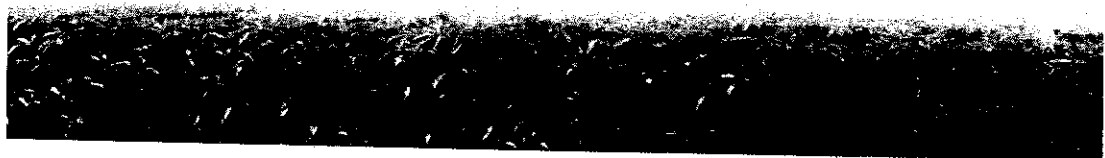
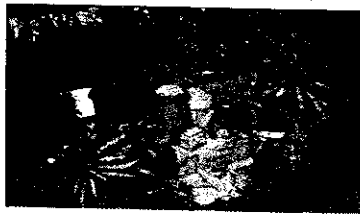
เป็นแอลกอฮอล์ที่นำไปผสมน้ำมัน (Fuel Alcohol) เป็นแอลกอฮอล์ที่มีความบริสุทธิ์ตั้งแต่ 95% โดยปริมาตร ซึ่งสามารถใช้เป็นเชื้อเพลิงได้ 3 รูปแบบ คือ

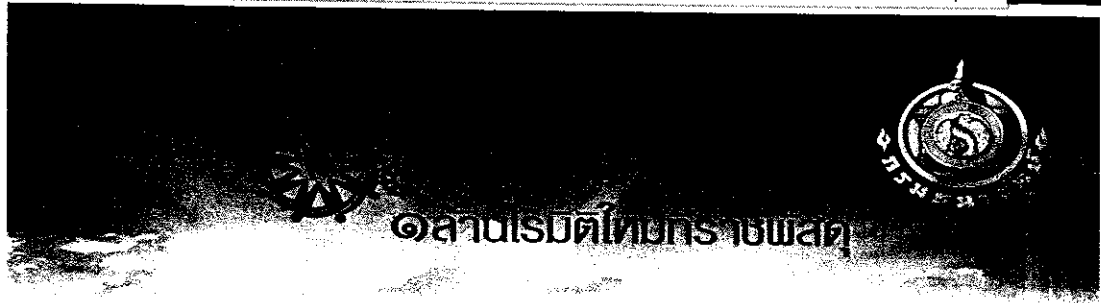
- เอทานอล 95% ใช้เป็นเชื้อเพลิงโดยตรงทดแทนน้ำมันเบนซิน และน้ำมันดีเซลใช้กับเครื่องยนต์ที่มีอัตราส่วนการอัดสูง

- ดีโซฮอล (Diesohol) สำหรับเครื่องยนต์ดีเซล สามารถใช้เอทานอล บริสุทธิ์ 95% ผสม น้ำมันดีเซล ในอัตราส่วนร้อยละ 15 และเพิ่มสารปรับปรุงบางตัวในปริมาณร้อยละ 1-2 เรียกว่า ดีโซฮอล

- แก๊สโซฮอล (Gasohol) ใช้เอทานอล 99.5% โดยปริมาตรผสมในน้ำมันเบนซินเรียกว่า แก๊สโซฮอล โดยทั่วไปใช้ผสมกับน้ำมันเบนซินอัตราส่วนร้อยละ 10 ในลักษณะของสารเติมแต่งเพื่อปรับปรุงค่าออกเทนของน้ำมันเบนซิน ซึ่งสามารถนำมาใช้ร่วมกับเครื่องยนต์โดยทั่วไปได้ โดยไม่ต้องดัดแปลงเครื่องยนต์แต่อย่างใด

พืชสำหรับเอทานอล ที่สำคัญได้แก่ มันสำปะหลัง อ้อย ข้าวฟ่างหวาน เป็นต้น





พืชทดแทนพลังงาน มันสำปะหลัง



มันสำปะหลัง มีชื่อวิทยาศาสตร์ว่า *Manihot Esculenta Crantz* มีถิ่นกำเนิดอยู่ในเขตอเมริกาใต้ มีลักษณะเป็นไม้พุ่มสูงประมาณ 1-5 เมตร มีอายุอยู่ได้นานหลายปี มีทั้งไม้แตกกิ่งและแตกกิ่งในระดับต่าง ๆ กัน ลำต้นมีสีแตกต่างกันตามพันธุ์ เช่น สีเขียวเงิน เทาเงิน เหลือง น้ำตาล มีผลขนาดเส้นผ่าศูนย์กลางประมาณ 1.5 เซนติเมตร มีลักษณะกลมหรือแป้นตามความยาวของผลเมล็ดมีสีน้ำตาลดำคล้ายเมล็ดสะตอแต่มีขนาดเล็กกว่าส่วนที่ใช้ประโยชน์สำหรับเป็นแหล่งอาหารประเภทคาร์โบไฮเดรต คือ ราก ที่สะสมอาหาร โดยมีรากแบบ fibrous root system โดยรากจะกลายเป็นหัวต้นละ 5-15 หัว ที่มีรูปร่างหัว สีของหัว สีเนื้อ แตกต่างกันไปตามพันธุ์

พันธุ์ที่เหมาะสมกับการใช้เป็นพืชพลังงานทดแทน

พันธุ์มันสำปะหลังที่เหมาะสมสำหรับการผลิตเอทานอลมากที่สุดขณะนี้ คือ พันธุ์ระยอง เพราะเป็นพันธุ์ที่ปลูกง่าย โตเร็ว ผลผลิตหัวสดและปริมาณแป้งในหัวสดสูง รวมถึงการแปรรูปเป็นเอทานอลได้ถึง 200 ลิตรต่อตันหัวสดซึ่งสูงกว่าพันธุ์อื่น

ลักษณะการนำมาใช้เป็นพลังงาน

หัวมันสำปะหลังเป็นแหล่งผลิตแป้งที่สำคัญ จึงนำมาแปรรูปจากแป้งเป็นน้ำตาล จากนั้นน้ำตาลเป็นแอลกอฮอล์ โดยการใช้จุลินทรีย์ช่วยในการย่อยแล้วจึงนำมากลั่นจะได้แอลกอฮอล์ 95% หรือเรียกว่าเอทานอลไร้น้ำเพื่อนำไปผสมกับน้ำมันเบนซินในสัดส่วนต่าง ๆ เรียกว่า แก๊สโซฮอล์ เช่น ประเทศไทยมีเป้าหมายในการดำเนินการให้ผสมเอทานอล 10% ในน้ำมันเบนซิน

ศักยภาพของพลังงานที่ได้

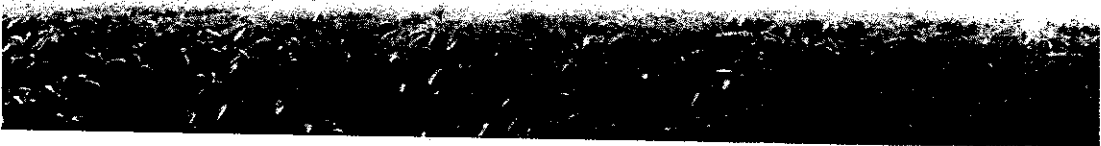
ประสิทธิภาพของแก๊สโซฮอล์ เทียบกับน้ำมันเบนซินออกเทน 95 โดยการใช้ 10% เป็นการให้ทดแทนสาร MTBE (Methyl Tertiary Butyl Ether) โดยมีชื่อเรียกสารผสมเอทานอล ดังนี้

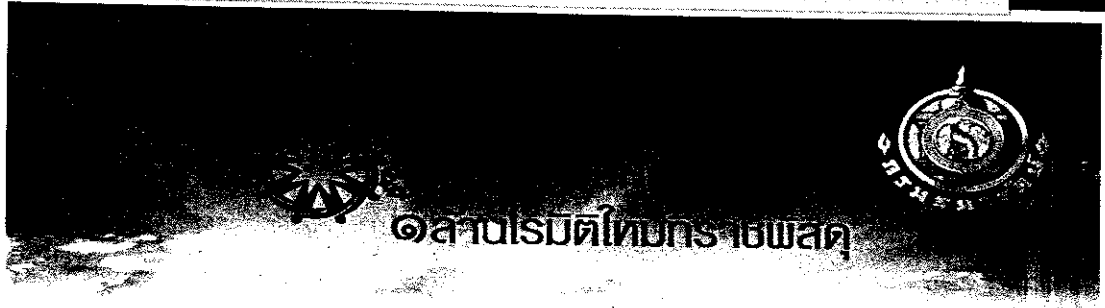
เอทานอล 99.5% ผสมกับน้ำมันเบนซิน เรียกว่า Gasohol (แก๊สโซฮอล์)

เอทานอล 99.5% ผสมกับน้ำมันดีเซล เรียกว่า Diesohol (ดีโซฮอล์)

อนาคตของการใช้เป็นพลังงานทดแทน

ประเทศไทยปลูกมันสำปะหลังประมาณ 6.7 ล้านไร่ต่อปี มีผลผลิตหัวสดรวมประมาณ 20 ล้านตัน ผลิตเพื่อการส่งออก 14 ล้านตัน และใช้ในประเทศ 4 ล้านตัน ส่วนที่เหลือประมาณ 2 ล้านตัน ใช้ผลิตเป็นเอทานอลได้ 3 ล้านลิตรต่อวันหากโรงงานเอทานอลที่ได้รับอนุญาตให้ตั้งทั้ง 8 โรงงานที่ใช้มันสำปะหลังเป็นวัตถุดิบ สามารถจัดตั้ง โรงงานและผลิตได้ตามกำหนดในปี 2551 จะมีโรงงานที่สามารถผลิตเอทานอลได้ 3 ล้านลิตรต่อวัน และจะต้องมีการพัฒนาการผลิตมันสำปะหลังให้ได้ผลผลิตเฉลี่ยไร่ละไม่ต่ำกว่า 4 ตันต่อไร่เพื่อให้มีวัตถุดิบสำหรับการผลิตอย่างเพียงพอและตามนโยบายของรัฐบาลที่ได้กำหนดให้ตั้งแต่วันที่ 1 มกราคม 2550 เป็นต้นไป จะไม่มีน้ำมันเบนซินออกเทน 95 จำหน่ายจะมีแค่แก๊สโซฮอล์เท่านั้น นับได้ว่าการผลิตพลังงานทดแทนเป็นเรื่องที่มีความจำเป็นสำหรับประเทศไทย เพื่อลดการนำเข้าพลังงานเชื้อเพลิงสกปรกภาวะที่เกิดจากสาร MTBE และเกษตรกรมีทางเลือกสำหรับการผลิตสินค้าเกษตรมากขึ้น จึงเป็นโอกาสของเกษตรกรไทยที่จะได้เป็นเจ้าของมันสำปะหลัง (พืชพลังงานทดแทน) ซึ่งจะทำให้มีความมั่นคงในด้านราคา และความยั่งยืน





๑ ล้านไร่ มิติใหม่ที่ราชภัฏสุราษฎร์ธานี

พืชทดแทนพลังงาน

อ้อย



อ้อย (*Sacharum* spp.) เป็นพืชตระกูลหญ้า (Gramineae) มีแหล่งกำเนิดอยู่ทางหมู่เกาะนิวกีนิในมหาสมุทรแปซิฟิกตอนใต้ ต่อมาแพร่เข้ามายังทวีปเอเชียแล้วกระจายไปยังส่วนอื่น ๆ ของโลก อ้อยสามารถขยายพันธุ์แบบไม่อาศัยเพศโดยใช้ส่วนของลำต้นจะสังเกตเห็นข้อและปล้องบริเวณลำต้นชัดเจน ลำต้นอ้อยมี 2 ส่วน คือ ส่วนเหนือดินและส่วนใต้ดิน ส่วนเหนือดิน ถ้าเจริญเติบโตเต็มที่จะสูง 3-4 เมตร เป็นส่วนที่สะสมน้ำตาล ซึ่งมีความสำคัญทางเศรษฐกิจมหาศาล ส่วนที่อยู่ใต้ดินเรียกว่า คอหรือเหง้า เมื่อตัดส่วนบนดินไปปลูกน้ำตาลแล้ว ส่วนใต้ดินสามารถเจริญขึ้นมาเป็นลำต้นใหม่ได้ เรียกว่า อ้อยคอของลำต้นจะมีข้อเป็นส่วนรองรับใบ ใบแก่จะเปลี่ยนเป็นสีน้ำตาลหลุดร่วงไปเมื่อใบหลุดจะปรากฏกรอบกาบใบให้เห็นส่วนที่อยู่ระหว่างข้อเรียกว่า ปล้อง ซึ่งมีสีน้ำตาล และรูปร่างแตกต่างกันไปตามพันธุ์ ในส่วนของลำต้นอ้อย หนัก 1 ตัน เมื่อส่งเข้าโรงงานจะสามารถแยกส่วนได้ดังนี้

น้ำตาล 105-120 กิโลกรัม น้ำ 500-610 กิโลกรัม กากอ้อย 270-290 กิโลกรัม กาก น้ำตาล (โมลาส) 50-60 กิโลกรัม

พันธุ์อ้อยที่เหมาะสมสำหรับการใช้เป็นพืชพลังงานทดแทน

พันธุ์อ้อยที่ใช้ในการผลิตแอลกอฮอล์โดยตรงและพันธุ์ที่จะให้กากน้ำตาล (โมลาส) สูงนั้น แต่แอลกอฮอล์ต้องได้จากน้ำตาลเพราะฉะนั้น พันธุ์ที่มีความหวานสูงก็ควรจะให้ผลผลิตแอลกอฮอล์สูงด้วย พันธุ์ที่จะใช้ในการผลิตแอลกอฮอล์ควรเป็นพันธุ์ที่มีความหวานเร็ว เนื่องจากการที่อ้อยเพื่อเอาน้ำตาลมีระยะเวลาเพียง 4-5 เดือน แต่การผลิตอ้อยเพื่อเอทานอลต้องทำตลอดปี ในการผลิตจะต้องใช้อ้อยพันธุ์ที่มีความหวานเร็วและโตเร็ว ส่วนโมลาสยังไม่มีการวิจัยเรื่องพันธุ์ที่จะให้โมลาสสูง ซึ่งเป็นงานที่ต้องทำการวิจัยอย่างเร่งด่วน เพราะในปัจจุบันประเทศไทยใช้โมลาสในการผลิตแอลกอฮอล์สำหรับพันธุ์อ้อยของกรมวิชาการการเกษตรที่มีความหวานสูงและโตเร็วซึ่งคาดว่าจะใช้ในการผลิตแอลกอฮอล์ได้ ดีนัก พันธุ์อ้อย 6 ซึ่งให้ผลผลิตในเขตรมมีน้ำเค็ม ดินร่วนปนทรายเฉลี่ย 18 ตัน/ไร่ และมีความหวานเฉลี่ย 13.59 ซีซีเอส

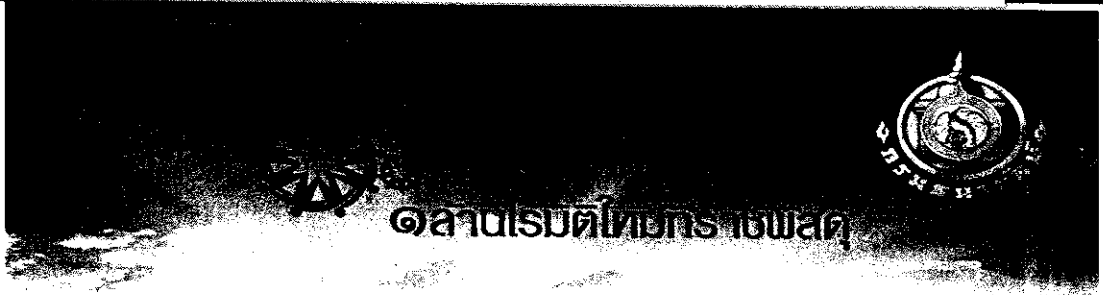
ลักษณะการนำมาใช้เป็นพลังงาน

ส่วนต่าง ๆ ของอ้อยสามารถนำมาใช้เป็นพลังงานทดแทนหลัก ๆ ได้ 3 ส่วนคือ ส่วนของน้ำตาลอ้อยและกากน้ำตาล (โมลาส) ซึ่งมีน้ำตาลเป็นส่วนประกอบ สามารถนำมาผลิตเป็นเอทานอลแอลกอฮอล์ (เอทานอล) ซึ่งผสมกับน้ำมันเบนซิน เป็นแก๊สโซฮอล์ ใช้สำหรับรถยนต์ ทดแทนน้ำมันเบนซิน ส่วนที่ 2 คือ ส่วนของกากชานอ้อย ซึ่งโรงงานน้ำตาลนำมาเป็นเชื้อเพลิงสำหรับเพิ่มความร้อนและผลิตไอน้ำใช้กระบวนการผลิตน้ำตาล กากชานอ้อยอีกส่วนหนึ่งจะใช้เป็นพลังงานสำหรับผลิตกระแสไฟฟ้า ใช้ในโรงงาน และขายให้กับการไฟฟ้า ส่วนที่ 3 เป็นส่วนของยอดและใบอ้อยที่เหลือ จากการเก็บเกี่ยวทิ้งไว้ในแปลงอ้อย ส่วนนี้สามารถนำมาใช้เป็นพลังงานทดแทนได้ แต่ยังไม่มีการดำเนินการเนื่องจากต้องศึกษาความคุ้มค่าที่จะนำมาใช้ เช่น ค่าเก็บรวบรวม ค่าบรรทุก ค่าขนส่ง ค่าเก็บรักษา และค่าจัดการให้เป็นเชื้อเพลิง รวมทั้งต้องคำนึงถึงอินทรีย์วัตถุจำนวนมากที่จะถูกขนยกออกจากดิน

ศักยภาพของพลังงานที่ได้

อ้อย 1 ตัน สามารถผลิตเอทานอลได้ 70 ลิตร ขณะที่กากน้ำตาล 1 ตัน สามารถผลิตเอทานอลได้ 260 ลิตร ทำให้มีต้นทุนการผลิตเอทานอลสูงขึ้น ขณะที่ยุทธศาสตร์พลังงานเพื่อการแข่งขันของประเทศไทยได้กำหนดปริมาณการใช้เอทานอล 1 ล้านลิตร ภายในปี 2549 และจะเพิ่มเป็น 3 ล้านลิตรในปี 2552





พืชทดแทนพลังงาน ข้าวฟ่างหวาน



ข้าวฟ่างหวาน เป็นพืชที่มีลักษณะทางการเกษตรและคุณสมบัติต่าง ๆ ใกล้เคียงกับข้าวฟ่างที่ปลูกเพื่อใช้ประโยชน์จากเมล็ด (grain sorghum) ต่างกันตรงที่ภายในลำต้นจะมีปริมาณน้ำตาลอยู่สูง ทำให้มีรสชาติหวานคล้ายอ้อย ข้าวฟ่างหวาน มีชื่อสามัญว่า sweet sorghum จัดอยู่ในหมวดหมู่ดังนี้

พันธุ์ที่เหมาะสมสำหรับการใช้เป็นพลังงาน

ปัจจุบันยังไม่มีพันธุ์รับรองโดยกรมวิชาการเกษตร มีแต่พันธุ์จากประเทศสหรัฐอเมริกาและจีน ซึ่งนำเข้ามาเพื่อทดสอบและคัดเลือกพันธุ์ที่เหมาะสมในประเทศไทย เช่น Wray, Rio, Cowley, Keller และ BJ 281 และพบว่าพันธุ์ Rio มีความสามารถในการปรับตัวเข้ากับสภาพแวดล้อมของไทยดีกว่าพันธุ์อื่น ๆ จึงเป็นพันธุ์ที่น่าจะเหมาะสมสำหรับการปลูกในประเทศไทย

ลักษณะการนำมาใช้เป็นพลังงาน

น้ำในลำต้นของข้าวฟ่างหวานมีความหวานใกล้เคียงกับอ้อย คือมีความหวานเฉลี่ยประมาณ 18-22 องศาบริกซ์ สามารถนำไปหมักเพื่อนำมาหมักด้วยยีสต์ ซึ่งจะได้อีทานอลโดยตรง ข้าวฟ่างหวาน 1 ต้น ผลิตเอทานอลได้ 76 ลิตร นอกจากส่วนของลำต้นที่สามารถใช้เป็นวัตถุดิบเสริมให้กับโรงงานผลิตเอทานอลจากอ้อยแล้ว ส่วนของเมล็ดที่มีแป้งประมาณ 60-70% ก็สามารถใช้เป็นวัตถุดิบเสริมให้กับโรงงานผลิตเอทานอลได้เช่นกัน

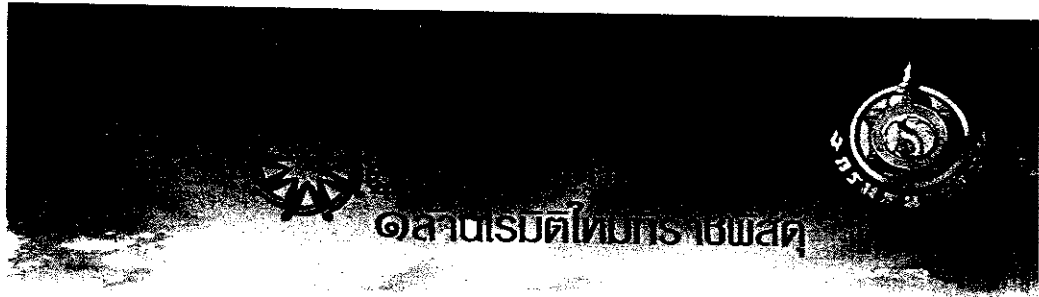
ศักยภาพของพลังงานหรือน้ำมันที่ได้

สามารถปลูกข้าวฟ่างหวานเพื่อใช้น้ำในลำต้นหรือใช้เมล็ดเป็นวัตถุดิบในการผลิตเอทานอล ส่งป้อนโรงงานผลิตเอทานอลได้ตลอดทั้งปี

อนาคตของการใช้เป็นพลังงานทดแทน

ข้าวฟ่างหวานทนต่อสภาพอากาศแห้งแล้งได้ดี มีอายุการเก็บเกี่ยวสั้น สามารถเก็บได้ภายในเวลา 3-4 เดือน โดยเฉลี่ย 1 ปี ปลูกได้ 3 ครั้ง แต่ต้องใช้เวลา 1 ปี ต้นทุนการปลูกข้าวฟ่างหวานต่ำกว่าอ้อย และสามารถวางแผนการผลิตได้ง่าย ส่งป้อนโรงงานผลิตเอทานอลได้ตลอดทั้งปี โดยปลูกเพื่อใช้เป็นวัตถุดิบหลัก หรือเป็นวัตถุดิบเสริมกับอ้อยในระยะที่โรงงานน้ำตาลไม่มีอ้อยเก็บช่วงเดือนพฤษภาคม-เดือนตุลาคม

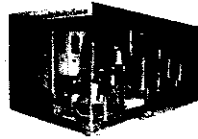




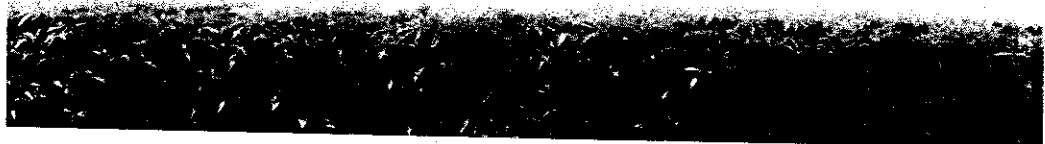
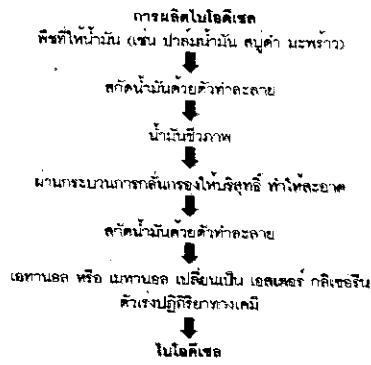
อุตสาหกรรมไทยที่เรารัก

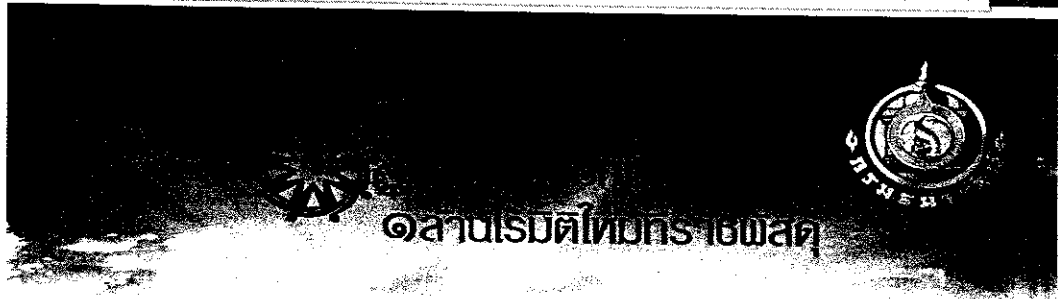
ทิศทางทุนพลังงาน

ไบโอดีเซล



ไบโอดีเซล คือเชื้อเพลิงเหลว ที่ผลิตได้จากไขมันสัตว์ หรือไขมันพืชหรือน้ำมันพืชแล้วนำมาสกัดแยกเอทานอลและสิ่งสกปรกออกจากนั้นนำมาผ่านกระบวนการทรานส์เอสเทอริฟิเคชัน (Transesterification) โดยการเติมแอลกอฮอล์ เช่น เมทานอล หรือ เอทานอล และมีตัวเร่งปฏิกิริยา เช่น โซเดียมไฮดรอกไซด์ภายใต้ภาวะอุณหภูมิสูง เพื่อเปลี่ยนไขมันให้เป็นเมทิลเอสเทอร์ หรือ เอทิลเอสเทอร์ขึ้นอยู่กับประเภทของแอลกอฮอล์ที่ใช้ในกระบวนการผลิต พืชสำหรับผลิตไบโอดีเซลที่สำคัญได้แก่ ปาล์มน้ำมัน สบู่ดำ เป็นต้น





พืชทดแทนพลังงาน ปาล์มน้ำมัน



ปาล์มน้ำมัน พันธุ์ที่เหมาะสมสำหรับการใช้เป็นพืชพลังงานทดแทน
พันธุ์ที่เหมาะสมสำหรับการใช้เป็นพืชพลังงานทดแทน ควรเป็นพันธุ์เทนเอรา
ที่มีผลผลิตทะลายสดไม่น้อยกว่า 2.8 ตัน/ไร่/ปี ปริมาณน้ำมันต่อทะลายไม่น้อยกว่า 22%
หรือคิดเป็นปริมาณน้ำมันปาล์มดิบไม่น้อยกว่า 600 กิโลกรัม/ไร่/ปี
เนื่องจากอัตราการใช้ปริมาณน้ำมันต่อหน่วยพื้นที่ที่สูงจะช่วยลดต้นทุนการผลิตพลังงานได้ส่วนหนึ่ง

ลักษณะการนำมาใช้เป็นพลังงาน

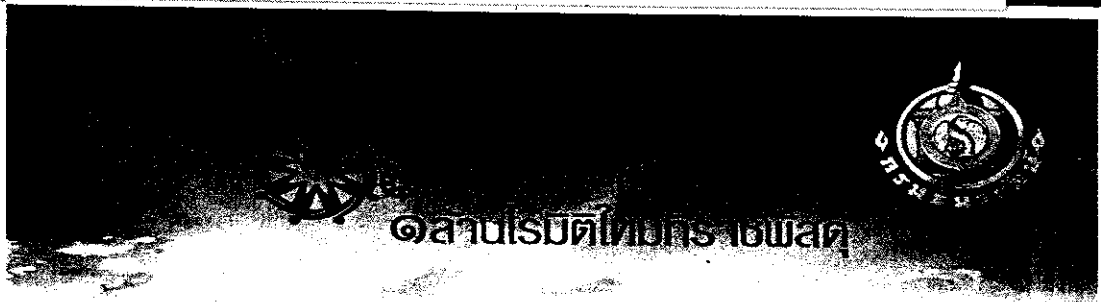
ปาล์มน้ำมันให้น้ำมัน 2 ประเภท คือน้ำมันปาล์มดิบและน้ำมันเมล็ดในปาล์มดิบ
และหากนำน้ำมันดังกล่าวไปกลั่นบริสุทธิ์จะได้น้ำมันปาล์มบริสุทธิ์ และน้ำมันเมล็ดปาล์มบริสุทธิ์
(หากนำไปแยกส่วนจะได้น้ำมันปาล์มโอเลอินและไขปาล์มสเตอริน) และผลพลอยได้คือ กรดไขมันปาล์ม
เนื่องจากในการแปรรูปจะได้น้ำมันปาล์มหลายประเภท ซึ่งแต่ละประเภทสามารถนำมาใช้เป็นพลังงานได้ทั้งสิ้น
แต่จะขอลกล่าวเฉพาะที่มีความเป็นไปได้ดังนี้

• **น้ำมันปาล์มดิบหรือน้ำมันเมล็ดในปาล์มดิบ** สามารถนำมาใช้เป็นพลังงานโดยการทำปฏิกิริยา
ทางเคมีกับแอลกอฮอล์และใช้ต่างเป็นสารเร่งปฏิกิริยาที่เรียกว่าทานส์เอสเทอร์รีฟิเคชันซึ่งจะได้เมทิลเอสเทอร์หรือที่เรียกว่า
ไบโอดีเซลซึ่งมีคุณสมบัติใกล้เคียงน้ำมันดีเซลเป็นอย่างมากและสามารถใช้ทดแทนน้ำมันดีเซลได้เป็นอย่างดี
และจากการผสมไบโอดีเซลในน้ำมันดีเซลอัตราส่วน 10-20%พบว่าคุณสมบัติน้ำมันเชื้อเพลิงไม่แตกต่างกับน้ำมันดีเซล
โดยเฉพาะค่าความร้อนซึ่งเป็นจุดอ่อนของไบโอดีเซลพบว่ามีค่าใกล้เคียงมาก

• **น้ำมันปาล์มบริสุทธิ์โอเลอิน** สามารถใช้เป็นน้ำมันเชื้อเพลิงสำหรับเครื่องยนต์ดีเซลโดยไม่ต้องผสม
กับน้ำมันเชื้อเพลิงชนิดอื่นหรืออาจใช้ผสมน้ำมันดีเซลในสัดส่วนน้ำมันปาล์มบริสุทธิ์โอเลอินต่อน้ำมันดีเซลได้ตั้งแต่ร้อยละ
0.01 ถึง 99.99 ซึ่งจากการทดลองใช้ในรถยนต์พบว่าการใช้้ำมันปาล์มบริสุทธิ์โอเลอินทำให้เพิ่มกำลังแรงบิดให้กับ
เครื่องยนต์ เพิ่มการหล่อลื่น ทำให้เครื่องยนต์มีอายุการใช้งานได้นาน

• **ไขปาล์มสเตอริน** สามารถนำมาใช้เป็นพลังงานได้โดยการทำปฏิกิริยาทานส์เอสเทอร์รีฟิเคชัน
ซึ่งจะได้เมทิลเอสเทอร์แต่ทั้งนี้คุณสมบัติจุดจุดและจุดไหลเทของเมทิลเอสเทอร์ที่ผลิตจากไขปาล์มสเตอรินมีค่าสูงกว่า
น้ำมันดีเซลไม่เหมาะสมในการใช้แทนน้ำมันดีเซล 100% แต่ถ้าหากมีการผสมน้ำมันดีเซลในสัดส่วนไม่เกิน 10% หรือมี
การแยกส่วนไขสเตอรินออกก่อนนำไปใช้งาน น่าจะใช้งานในเครื่องยนต์ได้ดี





๑ ล้านไร่ มิติใหม่ที่ราชพฤกษ์

พืชทดแทนพลังงาน

สบู่ดำ



สบู่ดำ พันธุ์ที่เหมาะสมสำหรับการใช้เป็นพลังงานทดแทน พันธุ์สบู่ดำโดยทั่วไป เมล็ดมีน้ำมันระหว่าง 30-35% ปัจจุบันยังไม่มีพันธุ์ที่ได้รับการรับรองอย่างเป็นทางการ ดังนั้นจึงสามารถใช้สบู่ดำพันธุ์ใดก็ได้ นำเมล็ดมาบีบสกัดน้ำมัน ใช้เป็นพลังงานทดแทนน้ำมันดีเซลขึ้นกับว่าพันธุ์จะให้ผลผลิตสูงคุ้มค่ากับการลงทุน

ลักษณะการนำมาใช้เป็นพลังงาน

- ลำต้นและเปลือกผล หลังตัดแต่งกิ่งและลำต้น ใช้เป็นเชื้อเพลิงในครัวเรือน
- ลำต้นและกิ่ง ใช้เป็นเชื้อเพลิงชีวมวล
- เมล็ด เนื้อเมล็ดมีน้ำมัน นำมาใช้เป็นพลังงานทดแทนน้ำมันดีเซล
- กากเมล็ด หลังบีบน้ำมันแล้วใช้เป็นเชื้อเพลิงโรงงาน biomass และทำปุ๋ยหมัก

ศักยภาพของพลังงานหรือน้ำมันที่ได้

น้ำมันดิบที่ได้จากการบีบเมล็ดต้องนำมาเข้ากระบวนการทรานส์เอสเทอร์ริฟิเคชัน (transesterification) เพื่อให้อยู่ในรูปของเมทิล เอสเตอร์ หรือไบโอดีเซล เนื่องจากการใช้น้ำมันสบู่ดำโดยตรงทั้ง 100% ทำให้เกิดปัญหาทั้งเครื่องยนต์ในระยะยาว 3 ประการคือ

- น้ำมันสบู่ดำมียางเหนียว (gum)
- น้ำมันสบู่ดำมีความหนืดมากกว่าน้ำมันดีเซลประมาณ 10 เท่า
- มีความเป็นกรดเพิ่มขึ้นตามระยะเวลาการเก็บรักษา

ข้อดีของน้ำมันสบู่ดำ เมื่ออยู่ในรูปของเอสเทอร์แล้ว คือ มีคุณสมบัติทางเชื้อเพลิงใกล้เคียงกับน้ำมันดีเซล และมีจุดแข็งตัวที่อุณหภูมิต่ำ (-7 องศาเซลเซียส) จะเป็นประโยชน์กับการใช้งานในเขตหนาว

ขนาดของการใช้เป็นพลังงานทดแทน

การใช้สบู่ดำเพื่อเป็นพลังงานทดแทนในขนาดสามารถให้ประโยชน์ได้จากส่วนต่าง ๆ ของสบู่ดำดังนี้

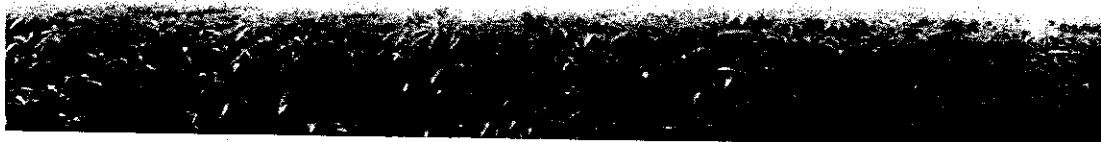
- เมล็ด ใช้สกัดเป็นน้ำมัน นำไปใช้ทดแทนการใช้น้ำมันดีเซลใน 2 รูปแบบ คือ
- น้ำมันสบู่ดำที่สกัดได้ จากเมล็ดโดยตรง สามารถนำไปใช้กับเครื่องยนต์ดีเซลทางการเกษตรที่มีรอบต่ำ

ที่เกษตรกรใช้อยู่ เช่น รถไถนา รถไถเดินตาม และเครื่องสูบน้ำ เป็นต้น

- น้ำมันสบู่ดำที่สกัดได้ จากเมล็ดนำไปผ่านขบวนการทางเคมี ทรานส์เอสเทอร์ริฟิเคชัน (transesterification)

ซึ่งเป็นการแยกกลีเซอรินออกจากน้ำมันสบู่ดำ จะได้เอสเทอร์ที่มีคุณสมบัติใกล้เคียงกับน้ำมันดีเซล สามารถนำไปใช้กับเครื่องยนต์ดีเซลที่มีรอบสูงได้ เมื่อได้รับการรับรองจากผู้ผลิตเครื่องยนต์นั้น ๆ

- เศษซากสบู่ดำ ซากลำต้น กิ่ง ใบ เปลือกผล และกากที่สกัดน้ำมันแล้วใช้เป็นเชื้อเพลิงชีวมวล (biomass energy) และสร้างพลังงานก๊าซ (gasification) เนื่องจากต้องมีการตัดแต่งกิ่งสบู่ดำเสมอ เพื่อเพิ่มผลผลิตและควบคุมทรงพุ่ม จึงมีเศษซากชีวมวลจำนวนมาก





สถาบันเมล็ดไทยเกษตรพัฒนา

พลิกวิกฤตอาหารและพลังงานโลก เป็นโอกาสทางเศรษฐกิจของไทย

นโยบายการนำที่ดินราชพัสดุมาสนับสนุนพื้นที่เกษตรกรรม

มติคณะรัฐมนตรี 22 เมษายน 2551

เห็นชอบหลักการในเรื่องปัญหาวิกฤตการณ์เรื่องอาหารและพลังงานของโลก เห็นชอบแต่งตั้งคณะกรรมการบริหารจัดการเรื่องอาหารและพลังงาน โดยมอบหมายรองนายกรัฐมนตรี (นายมีชัยวฤณ แสงสุวรรณ) เป็นประธาน

ที่ราชพัสดุขนาดแปลงละ 1,000 ไร่ขึ้นไปในความปกครอง ของส่วนราชการที่จะนำมารองรับโครงการตามมติคณะรัฐมนตรี

ลำดับ	ส่วนราชการ	จำนวนแปลง	เนื้อที่ในไร่			
			ไร่	งาน	วา	
๑	กระทรวงกลาโหม	๑๑๙	๕,๖๗๗,๗๗๗	๑	๔๙,๕๙๖	
๒	กระทรวงมหาดไทยและหน่วยงานในสังกัดของกรม	๒	๓๓,๓๓๓	๑	๒๐,๐๐๐	
๓	กระทรวงเกษตรและสหกรณ์	๕๙	๓๗๗,๗๗๗	๐	๐,๕๙๖	
๔	กระทรวงคมนาคม	๑	๓๓,๓๓๓	๑	๑๑,๕๖๖	
๕	กระทรวงเทคโนโลยีสารสนเทศและการสื่อสาร	๑	๓,๓๓๓	๑	๑๑,๐๐๐	
๖	กระทรวงมหาดไทย	๔	๓,๓๓๓	๑	๑๑,๕๐๐	
๗	กระทรวงยุติธรรม	๑	๓,๓๓๓	๑	๑๑,๕๐๐	
๘	กระทรวงวัฒนธรรม	๑	๓,๓๓๓	๐	๐,๐๐๐	
๙	กระทรวงศึกษาธิการ	๑	๓,๓๓๓	๑	๑๑,๕๐๐	
๑๐	กระทรวงสาธารณสุข	๔	๓,๓๓๓	๑	๐,๖๐๐	
๑๑	สำนักงานตำรวจแห่งชาติ	๑	๓,๓๓๓	๑	๑๑,๕๐๐	
๑๒	สำนักงานทรัพย์สินส่วนพระมหากษัตริย์ (กรมประชาสัมพันธ์)	๑	๓,๓๓๓	๐	๖,๐๐๐	
		รวม	๒๔๔	๕,๗๑๑,๓๓๓	๑๒	๔๔,๑๙๖

ที่ราชพัสดุขนาดแปลงละ 1,000 ไร่ขึ้นไปในความปกครอง ของส่วนราชการที่จะนำมารองรับโครงการตามมติคณะรัฐมนตรี (แยกตามจังหวัด)

ลำดับ	จังหวัด	จำนวนแปลง	เนื้อที่ในไร่	ไร่	งาน	วา
๑	กาญจนบุรี	๑๔	๓,๓๓๓,๓๓๓	๐	๖๖,๗๖๖	
๒	ราชบุรี	๖	๕๐๔,๕๔๐	๓	๕๐,๗๖๐	
๓	นครราชสีมา	๒๓	๑๓๓,๔๓๓	๓	๒๔,๐๐๐	
๔	นครสวรรค์	๔	๑๖๖,๕๕๐	๐	๖๔,๒๕๖	
๕	ลพบุรี	๙	๓๕๐,๖๖๖	๐	๔๑,๐๐๐	



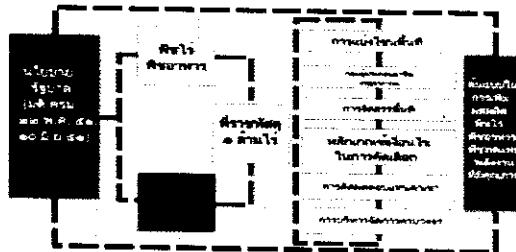
๑ ล้านไร่ มิติใหม่ที่ราชพัสดุ

พลิกวิกฤตอาหารและพลังงานโลก เป็นโอกาสทางเศรษฐกิจของไทย

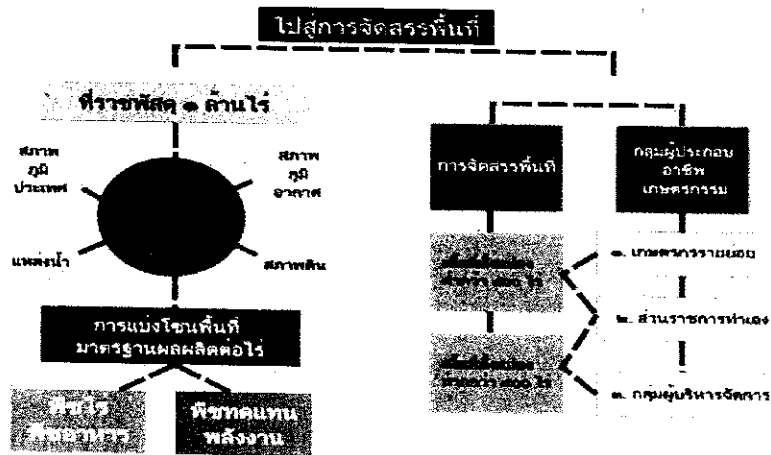
มติคณะรัฐมนตรี 10 มิถุนายน 2551

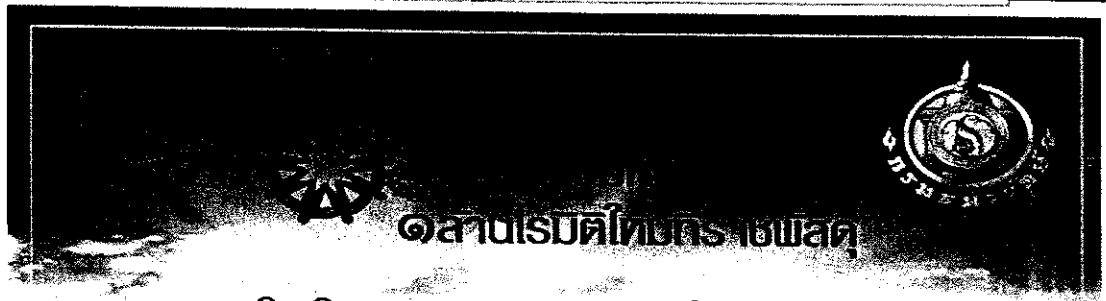
- ให้ส่วนราชการส่งคืนที่ดินประมาณ ๑ ล้านไร่ ภายใน ๓ เดือน
- บูรณาการร่วมกับ กระทรวงเกษตรและสหกรณ์ กระทรวงพลังงานและ กระทรวงอุตสาหกรรม

- กำหนดคุณสมบัติผู้เข้าร่วมโครงการ
- กำหนดโซนพื้นที่อาหารและพลังงาน
- กำหนดจำนวนพื้นที่
- สนับสนุนการเกษตรกรรมอย่างครบวงจร



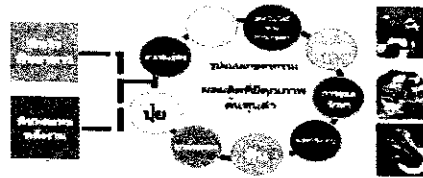
เริ่มจากการวิเคราะห์ความเหมาะสมของพื้นที่ และการแบ่งโซนพื้นที่พืชอาหารและพืชพลังงานทดแทน





พลิกวิกฤตอาหารและพลังงานโลก เป็นโอกาสทางเศรษฐกิจของไทย

จากการจัดสรรพื้นที่ ไปสู่การบริหารจัดการภาคเกษตรกรรมครบวงจร



ไปสู่การบริหารจัดการภาคการตลาดครบวงจร



สังคมได้อะไรจาก "๑ ล้านไร่ มิติใหม่ที่ราชพัสดุ"

