



ที่ นร ๐๕๐๕/ว ๑๕๖

สำนักเลขาธิการคณะรัฐมนตรี
ทำเนียบรัฐบาล กทม. ๑๐๓๐๐

๑๘ ตุลาคม ๒๕๕๐

เรื่อง รายงานสรุปผลการเบิกจ่ายเงินงบประมาณรายจ่ายประจำปีงบประมาณ พ.ศ. ๒๕๕๐

เรียน รอง-นรม., รัฐ-นร., กระทรวง กรม

อ้างถึง หนังสือสำนักเลขาธิการคณะรัฐมนตรี ด่วนที่สุด ที่ นร ๐๕๐๕/ว ๑๓๙
ลงวันที่ ๒๖ กันยายน ๒๕๕๐

สิ่งที่ส่งมาด้วย สำเนาหนังสือกระทรวงการคลัง ที่ กค ๐๔๐๕.๒/๑๙๔๐๔
ลงวันที่ ๑๐ ตุลาคม ๒๕๕๐

ตามที่ได้แจ้งมติคณะรัฐมนตรี (๒๕ กันยายน ๒๕๕๐) เรื่อง รายงานผลการเบิกจ่ายเงิน
งบประมาณ ประจำเดือนสิงหาคม ๒๕๕๐ มาเพื่อทราบ ความละเอียดแจ้งแล้ว นั้น

กระทรวงการคลังได้เสนอเรื่อง รายงานสรุปผลการเบิกจ่ายเงินงบประมาณรายจ่าย
ประจำปีงบประมาณ พ.ศ. ๒๕๕๐ มาเพื่อคณะรัฐมนตรีทราบ ความละเอียดปรากฏตามสิ่งที่ส่งมาด้วยนี้

คณะรัฐมนตรีได้มีมติรับทราบเมื่อวันที่ ๑๖ ตุลาคม ๒๕๕๐

จึงเรียนมาเพื่อโปรดทราบ

ขอแสดงความนับถือ

๙

(นายสุรชัย ภูประเสริฐ)

เลขาธิการคณะรัฐมนตรี

สำนักพัฒนายุทธศาสตร์และติดตามนโยบายพิเศษ

โทร. ๐ ๒๒๘๐ ๑๔๔๕

โทรสาร ๐ ๒๒๘๐ ๗๑๙๓

www.cabinet.thaigov.go.th



ที่ กค 0405.2/ 19404

กระทรวงการคลัง
ถนนพระราม 6 กทม. 10400

10 ตุลาคม 2550

เรื่อง รายงานสรุปผลการเบิกจ่ายเงินงบประมาณรายจ่ายประจำปีงบประมาณ พ.ศ. 2550
เรียน เลขาธิการคณะกรรมการรัฐมนตรี
อ้างถึง หนังสือสำนักเลขาธิการคณะกรรมการรัฐมนตรี ด่วนที่สุด ที่นร 0505/10128 ลงวันที่ 30 สิงหาคม 2549

เรื่องเดิม

กระทรวงการคลังได้เสนอผลการเบิกจ่ายเงินงบประมาณต่อคณะกรรมการรัฐมนตรีบนหน้าจอคอมพิวเตอร์ เพื่อทราบเป็นประจำทุกเดือนตั้งแต่เดือนสิงหาคม 2549 ตามหนังสือที่อ้างถึง

เหตุผลความจำเป็น

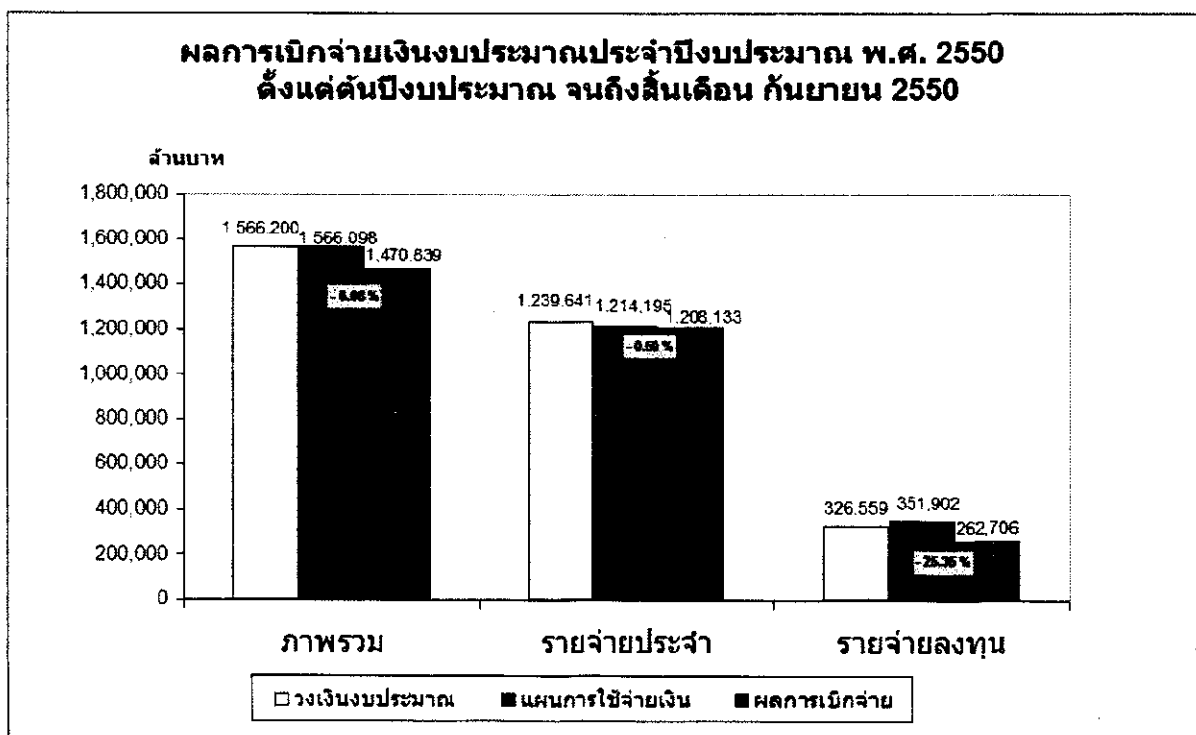
เพื่อให้สามารถนำข้อมูลการเบิกจ่ายเงินงบประมาณสั่งการให้หน่วยงานเร่งรัดการเบิกจ่ายเงินงบประมาณให้เป็นไปตามเป้าหมายที่คณะกรรมการรัฐมนตรีกำหนดได้ด้วย จึงได้เสนอผลการเบิกจ่ายเงินงบประมาณในรูปแบบเอกสาร แทนหน้าจคอมพิวเตอร์ ตั้งแต่เดือนพฤษภาคม 2550 เป็นต้นไป

ข้อเท็จจริง

กระทรวงการคลังขอรายงานสรุปผลการเบิกจ่ายเงินงบประมาณประจำปีงบประมาณ พ.ศ. 2550 ณ สิ้นเดือนกันยายน 2550

การเบิกจ่ายเงินงบประมาณในภาพรวมทั้งประเทศ

- การเบิกจ่ายเงินงบประมาณ จำแนกตามลักษณะเศรษฐกิจ (ประจำ/ลงทุน)

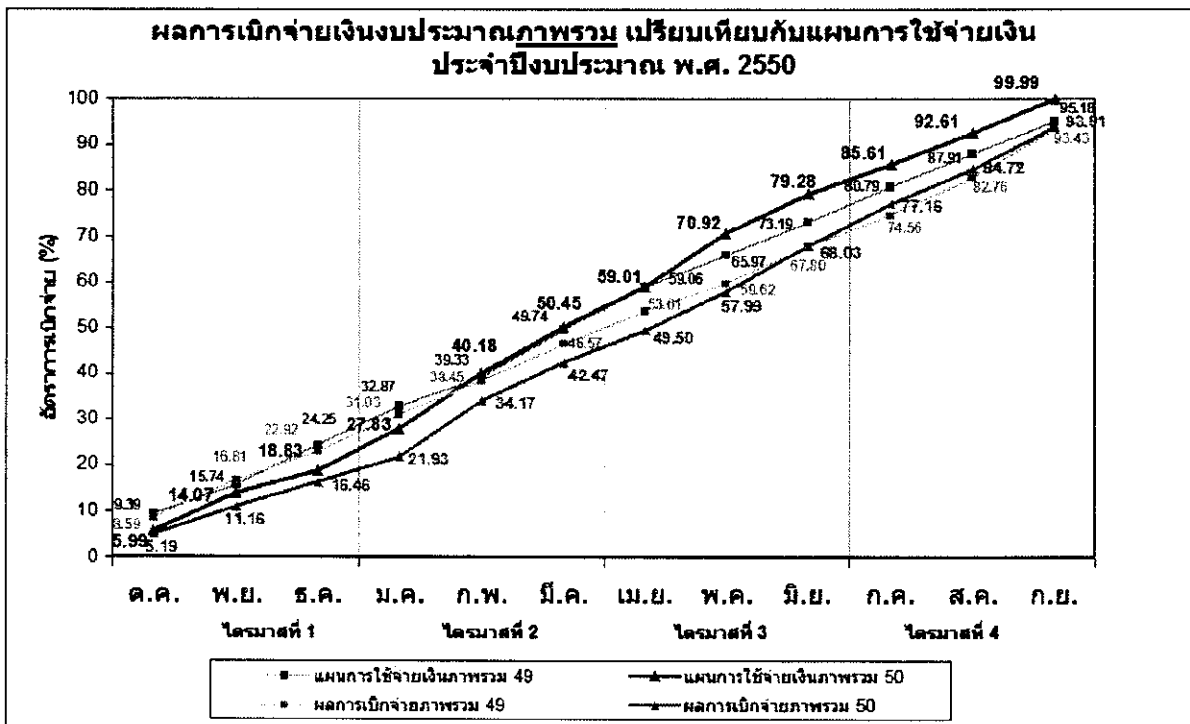


ส่วนราชการและรัฐวิสาหกิจเบิกจ่ายเงินจากคลังแล้ว 1,470,839 ล้านบาท หรือ ร้อยละ 93.91 ของวงเงินงบประมาณ (1,566,200 ล้านบาท) ต่ำกว่าแผนการใช้จ่ายเงิน จำนวน 95,259 ล้านบาท หรือร้อยละ 6.08 ของแผนการใช้จ่ายเงิน จำแนกเป็น

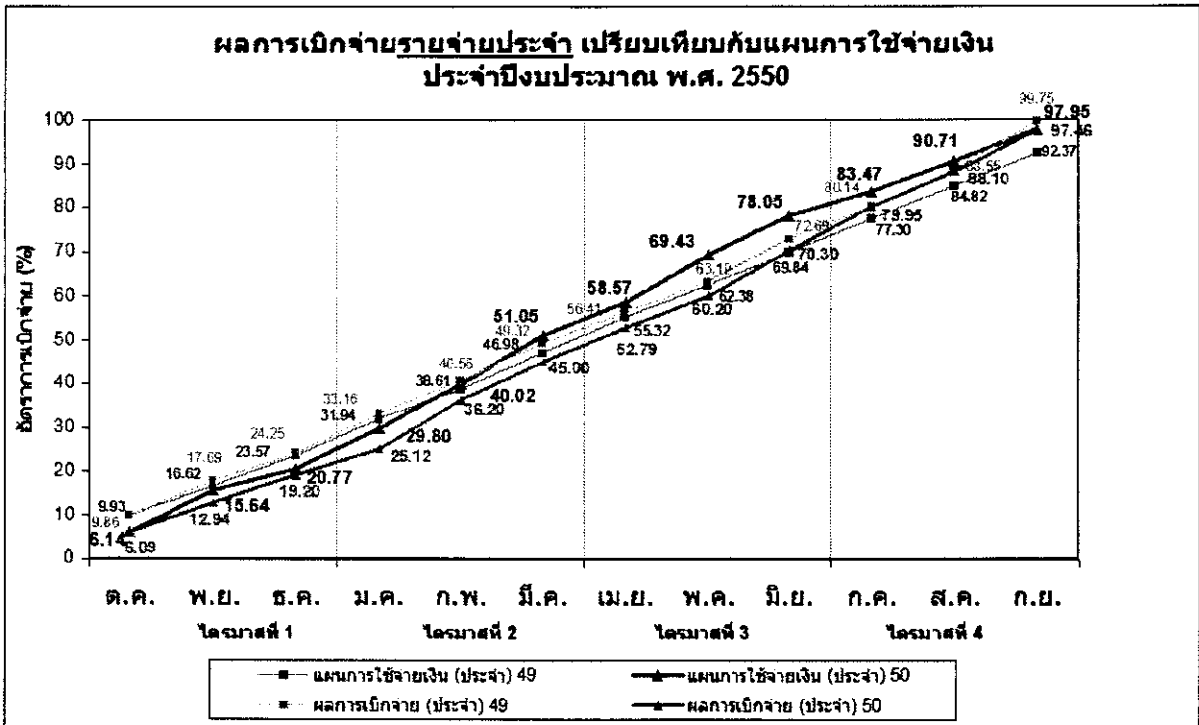
- รายจ่ายประจำ 1,208,133 ล้านบาท หรือร้อยละ 97.46 ของวงเงินงบประมาณ รายจ่ายประจำหลังโอนเปลี่ยนแปลง (1,239,641 ล้านบาท) ต่ำกว่าแผนการใช้จ่ายเงิน จำนวน 6,062 ล้านบาท หรือร้อยละ 0.50 ของแผนการใช้จ่ายเงิน

- รายจ่ายลงทุน 262,706 ล้านบาท หรือร้อยละ 80.45 ของวงเงินงบประมาณ รายจ่ายลงทุนหลังโอนเปลี่ยนแปลง (326,559 ล้านบาท) ต่ำกว่าแผนการใช้จ่ายเงิน จำนวน 89,197 ล้านบาท หรือร้อยละ 25.35 ของแผนการใช้จ่ายเงิน

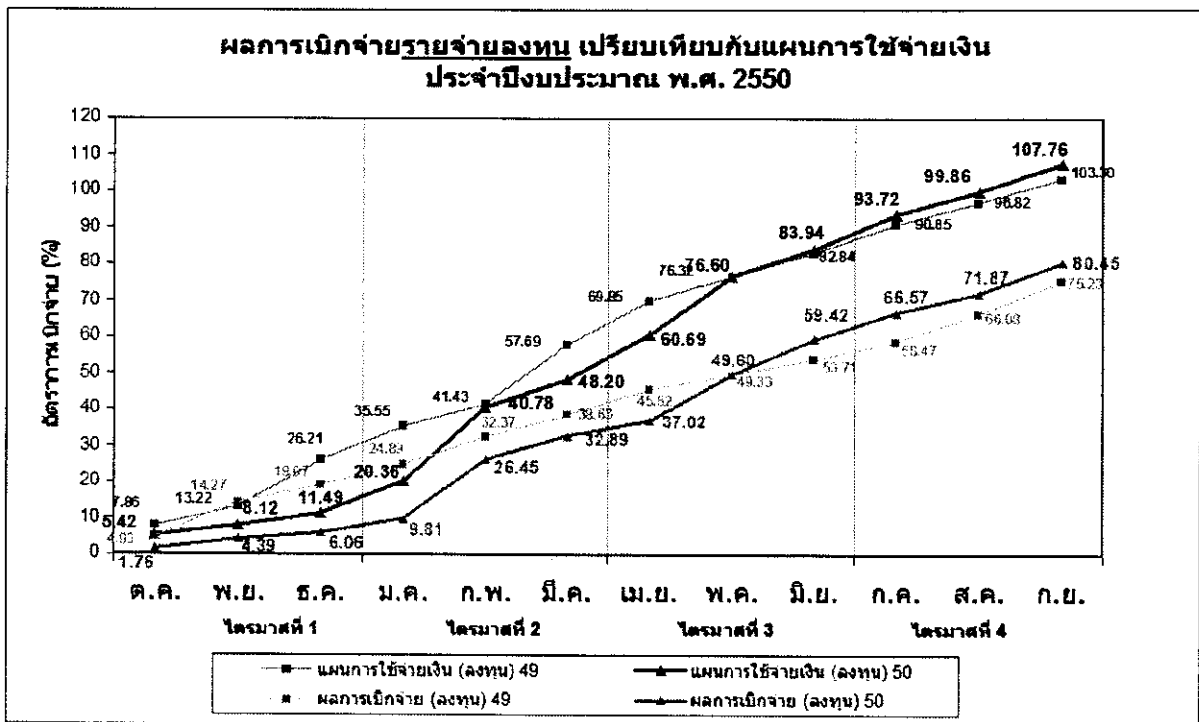
- การเบิกจ่ายเงินงบประมาณ เปรียบเทียบกับแผนการใช้จ่ายเงิน



- การเบิกจ่ายเงินงบประมาณภาพรวม ตั้งแต่ต้นปีงบประมาณ จนถึงสิ้นเดือน กันยายน 2550 คิดเป็นร้อยละ 93.91 ต่ำกว่าแผนการใช้จ่ายเงิน (ร้อยละ 99.99) คิดเป็นร้อยละ 6.08



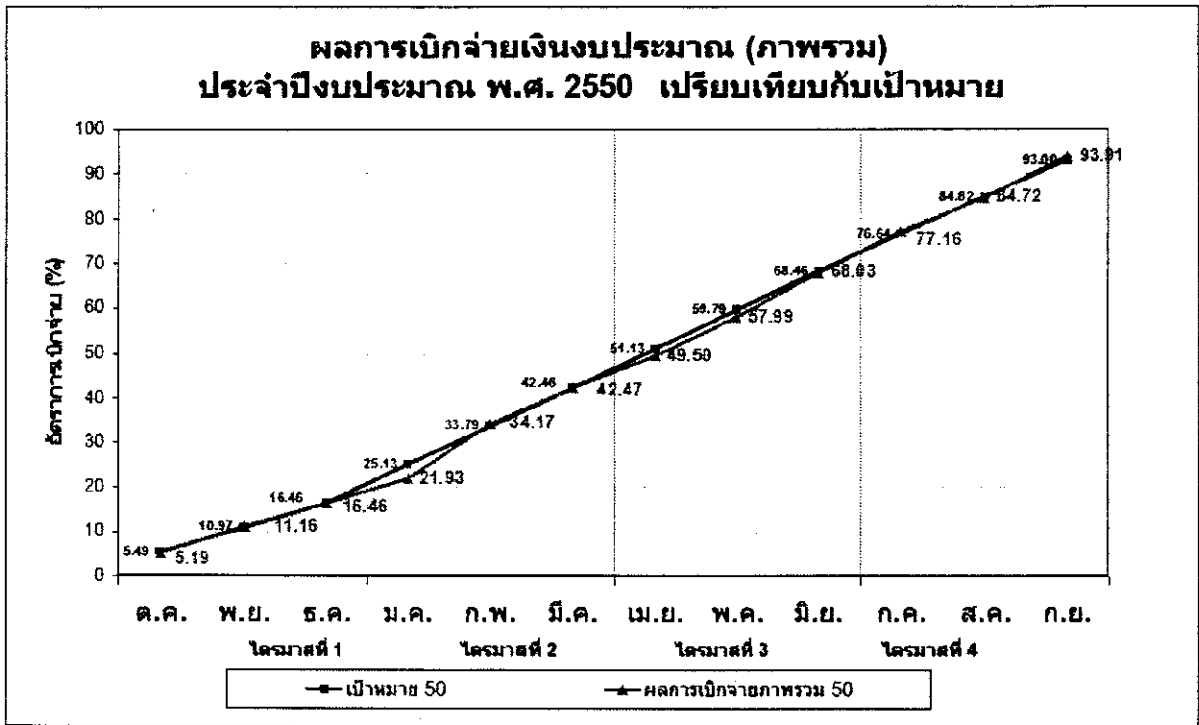
▪ การเบิกจ่ายเงินงบประมาณรายจ่ายประจำ ตั้งแต่ต้นปีงบประมาณ จนถึงสิ้นเดือน กันยายน 2550 คิดเป็นร้อยละ 97.46 ต่ำกว่าแผนการใช้จ่ายเงิน (ร้อยละ 97.95) คิดเป็นร้อยละ 0.50



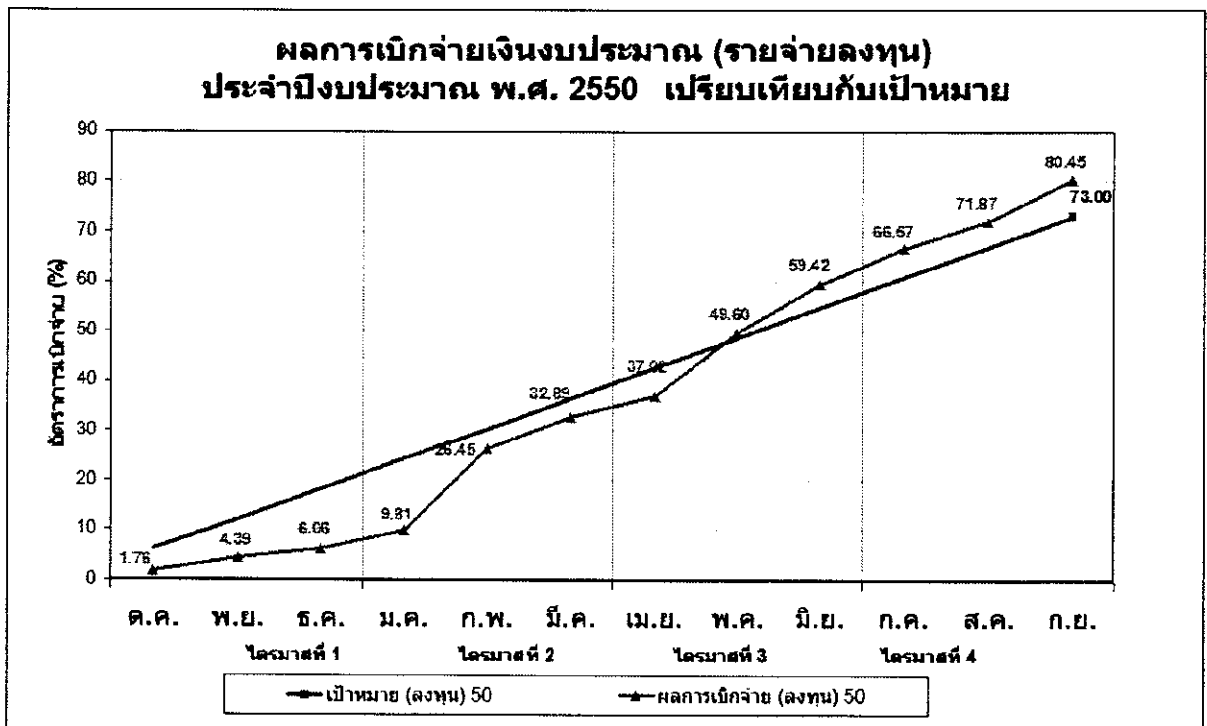
หมายเหตุ : ร้อยละของแผนการใช้จ่ายเงินต่อเงินงบประมาณรายจ่ายลงทุนสูงกว่าร้อยละ 100 เนื่องจากไม่มีการปรับแผนการใช้จ่ายเงินในระบบ GFMS

▪ การเบิกจ่ายเงินงบประมาณรายจ่ายลงทุน ตั้งแต่ต้นปีงบประมาณ จนถึงสิ้นเดือน กันยายน 2550 คิดเป็นร้อยละ 80.45 ต่ำกว่าแผนการใช้จ่ายเงิน (ร้อยละ 107.76) คิดเป็นร้อยละ 25.35

- การเบิกจ่ายเงินงบประมาณ เปรียบเทียบกับเป้าหมาย



▪ การเบิกจ่ายเงินงบประมาณภาพรวม ตั้งแต่ต้นปีงบประมาณ จนถึงสิ้นเดือน กันยายน 2550 คิดเป็นร้อยละ 93.91 สูงกว่าเป้าหมาย (ร้อยละ 93.00) คิดเป็นร้อยละ 0.91



▪ การเบิกจ่ายเงินงบประมาณรายจ่ายลงทุน ตั้งแต่ต้นปีงบประมาณ จนถึงสิ้นเดือน กันยายน 2550 คิดเป็นร้อยละ 80.45 สูงกว่าเป้าหมาย (ร้อยละ 73.00) คิดเป็นร้อยละ 7.45

- หน่วยงานที่มีผลการเบิกจ่ายเงินงบประมาณในภาพรวมต่ำกว่าเป้าหมาย ดังนี้

ตารางหน่วยงานทั้งหมดที่มีผลการเบิกจ่ายงบประมาณในภาพรวมต่ำกว่าเป้าหมาย
(เรียงลำดับตามร้อยละต่ำกว่าเป้าหมาย จากมากไปน้อย)

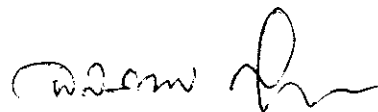
| | หน่วยงาน | วงเงินงบประมาณ (ล้านบาท) | รายจ่าย (ร้อยละ) | สูง/ต่ำ เป้าหมาย (ร้อยละ) |
|--------|---|-----------------------------|---------------------|------------------------------|
| ภาพรวม | 1. กระทรวงเทคโนโลยีและการสื่อสาร | 4,053 | 53.76 | (39.24) |
| | 2. กระทรวงพลังงาน | 2,199 | 60.96 | (32.94) |
| | 3. กระทรวงวัฒนธรรม | 4,281 | 75.49 | (17.51) |
| | 4. สำนักนายกรัฐมนตรี | 14,426 | 79.32 | (13.68) |
| | 5. กระทรวงการท่องเที่ยวและกีฬา | 3,409 | 79.94 | (13.06) |
| | 6. กระทรวงกลาโหม | 115,024 | 80.81 | (12.19) |
| | 7. กระทรวงเกษตรและสหกรณ์ | 65,057 | 83.92 | (9.08) |
| | 8. กระทรวงพาณิชย์ | 5,790 | 85.48 | (7.52) |
| | 9. กระทรวงอุตสาหกรรม | 4,536 | 85.77 | (7.23) |
| | 10. กระทรวงทรัพยากรธรรมชาติและสิ่งแวดล้อม | 17,515 | 86.16 | (6.84) |
| | 11. กระทรวงคมนาคม | 70,552 | 86.37 | (6.63) |
| | 12. กระทรวงยุติธรรม | 13,935 | 86.91 | (6.09) |
| | 13. กระทรวงการต่างประเทศ | 7,321 | 87.92 | (5.98) |
| | 14. รัฐวิสาหกิจ | 80,889 | 89.45 | (3.55) |
| | 15. กระทรวงมหาดไทย | 179,140 | 90.26 | (2.74) |
| | 16. กระทรวงวิทยาศาสตร์และเทคโนโลยี | 9,804 | 92.30 | (0.70) |

หมายเหตุ : เป้าหมายการเบิกจ่ายงบประมาณ ณ ไตรมาส 4 คือร้อยละ 93.00

จากผลการดำเนินการของคณะกรรมการติดตามเร่งรัดการใช้จ่ายเงินงบประมาณภาครัฐ ซึ่งมีรองนายกรัฐมนตรี (นายโฆสิต ปั้นเปี่ยมรัษฎ์) เป็นประธาน เพื่อทำหน้าที่เร่งรัดการใช้จ่ายงบประมาณภาครัฐให้สามารถออกสู่ภาคเศรษฐกิจและภาคประชาชนได้ ซึ่งได้จัดประชุมเป็นประจำทุกเดือนเพื่อติดตามเร่งรัดการใช้จ่ายเงินงบประมาณ โดยเร่งรัดให้ส่วนราชการและรัฐวิสาหกิจก่อนนี้ผูกพันภายในวันที่ 30 มิถุนายน 2550 หากไม่สามารถก่อนนี้ผูกพันได้ภายในระยะเวลาดังกล่าวให้รีบดำเนินการปรับแผนการปฏิบัติงานและแผนการใช้จ่ายงบประมาณ ส่งผลให้อัตราการเบิกจ่ายเงินงบประมาณรายจ่ายประจำปีงบประมาณ พ.ศ. 2550 สูงกว่าเป้าหมาย และเป็นอัตราการเบิกจ่ายสูงสุดในรอบ 12 ปีงบประมาณที่ผ่านมา

จึงเรียนมาเพื่อโปรดนำเสนอคณะรัฐมนตรีเพื่อทราบต่อไป

ขอแสดงความนับถือ



(นายฉลองภพ สุสังกร์กาญจน์)
รัฐมนตรีว่าการกระทรวงการคลัง

กรมบัญชีกลาง
สำนักการเงินการคลัง
โทร. 0-2270-0368
โทรสาร 0-2270-0324