



สสค.สาร

สำนักเลขาธิการคณะรัฐมนตรี

ปีที่ ๑๓ ฉบับที่ ๔ เดือนมีนาคม ๒๕๔๘

“...ประเทศไทย เป็นประเทศที่อยู่มาเป็นเวลาช้านาน
ได้ตกทอดมาเป็นสมบัติของทุกคนในปัจจุบัน
จึงต้องช่วยกันทะนุถนอมให้อยู่เย็นเป็นสุขต่อไป
แม้จะมีสภาพสถานการณ์ต่าง ๆ แวดล้อมซึ่งอันตรายและทั้งโลก
ก็ประสบปัญหาต่าง ๆ นานา ก็เชื่อได้ว่าพวกเราจะสามารถไปรอดได้...”

พระราชดำรัส พระราชทานแก่คณะรัฐมนตรี
ณ พระตำหนักจิตรลดารโหฐาน
๑๔ มีนาคม ๒๕๒๓

คณะรัฐมนตรี คณะที่ ๕๕ ๑

สรุปสาระสำคัญ ประชญาและแนวคิดในการบริหารราชการแผ่นดิน
ภายใต้กรอบนโยบายของรัฐบาล โดย พันตำรวจโท ทักษิณ ชินวัตร ๑

การมอบอำนาจรองนายกรัฐมนตรีและรัฐมนตรีประจำสำนักนายกรัฐมนตรี
ตามมติกระทรวง-มติพื้นที่ และคณะกรรมการกลั่นกรองเรื่องเสนอคณะรัฐมนตรี ๑ ๑

การพัฒนานวัตกรรมของประเทศไทย : ความรู้คือคำตอบ ๑ ๖

มติคณะรัฐมนตรีที่สำคัญ ๑ ๙

ธรรมเตือนใจ ๒ ๐

๒ ขอคุณด้วย

๒ พระบาทสมเด็จพระเจ้าอยู่หัวทรงพระกรุณาโปรดเกล้าฯ แต่งตั้ง พันตำรวจโท ทักษิณ ชินวัตร เป็นนายกรัฐมนตรี และแต่งตั้งรัฐมนตรี เมื่อวันที่ ๙ และ ๑๑ มีนาคม ๒๕๔๘ ตามลำดับ โดย พันตำรวจโท ทักษิณ ชินวัตร นับเป็นนายกรัฐมนตรีคนที่ ๒๓ ของประเทศ และคณะรัฐมนตรีคณะนี้เป็นคณะที่ ๕๕ ในการนี้ นายกรัฐมนตรีได้นำเสนอ “ปรัชญาและแนวคิดในการบริหารราชการแผ่นดินภายใต้กรอบนโยบายของรัฐบาล” แก่คณะรัฐมนตรี ในโอกาสการสรุปผลการปฏิบัติราชการและให้ข้อมูลต่อนายกรัฐมนตรีคนใหม่ ตามมาตรา ๑๙ ของพระราชกฤษฎีกาว่าด้วยหลักเกณฑ์และวิธีการบริหารกิจการบ้านเมืองที่ดี พ.ศ. ๒๕๔๖ เมื่อวันที่ ๑๒ มีนาคม ๒๕๔๘ ที่ผ่านมา ซึ่งคณะทำงานจัดทำ สลค.สาร ได้นำมาลงพิมพ์ใน สลค.สาร ฉบับนี้

๒ ภายหลังการแถลงนโยบายของคณะรัฐมนตรีต่อรัฐสภา สำนักเลขาธิการคณะรัฐมนตรี สำนักงาน ก.พ.ร. และสำนักงานคณะกรรมการพัฒนาการเศรษฐกิจและสังคมแห่งชาติ ได้จัดให้มีการประชุมชี้แจงนโยบายรัฐบาลต่อผู้บริหารระดับสูง และการประชุมเชิงปฏิบัติการเพื่อจัดทำแผนการบริหารราชการแผ่นดิน เมื่อวันที่ ๒๖-๒๗ มีนาคม ๒๕๔๘ ที่ผ่านมา ซึ่งคาดว่าแผนการบริหารราชการแผ่นดินจะแล้วเสร็จและสามารถนำเสนอคณะรัฐมนตรีได้ในวันที่ ๑๒ เมษายน ๒๕๔๘ ทั้งนี้ ภายหลังจากการประกาศใช้บังคับแผนการบริหารราชการแผ่นดิน ส่วนราชการจะต้องจัดทำ “แผนปฏิบัติราชการ ๔ ปี” ให้แล้วเสร็จภายใน ๖๐ วัน และจัดทำ “แผนปฏิบัติราชการประจำปี” เสนอรัฐมนตรีให้ความเห็นชอบก่อนเสนอคำขอขบประมาณรายจ่ายประจำปีของปีงบประมาณต่อไป ซึ่งเป็นไปตามข้อ ๘ ของระเบียบสำนักนายกรัฐมนตรีว่าด้วยการจัดทำแผนการบริหารราชการแผ่นดิน พ.ศ. ๒๕๔๗

๒ สลค.สาร ฉบับที่แล้วได้นำเสนอเรื่องการพัฒนาวัฒนธรรมของประเทศไทย ตอนที่ ๑ “สถานการณ์และความท้าทาย” ไปแล้ว จึงได้นำตอนที่ ๒ “ความรู้คือคำตอบ” มาเสนอต่อ ซึ่งท่านสามารถหาอ่านได้ใน สลค.สาร ฉบับนี้

คณะทำงานจัดทำ สลค.สาร

บทความ/ข้อความ หรือความเห็นใด ๆ ที่ปรากฏใน “สลค.สาร” เป็นความคิดเห็นส่วนตัวของผู้เขียน ซึ่งสำนักเลขาธิการคณะรัฐมนตรี และคณะทำงาน ฯ ไม่จำเป็นต้องเห็นพ้องด้วย

เจ้าของ

สำนักเลขาธิการคณะรัฐมนตรี
ทำเนียบรัฐบาล เขตดุสิต กรุงเทพฯ ๑๐๓๐๐
โทร. ๐-๒๒๔๘๐-๙๐๐๐ , ๐-๒๒๔๘๐-๙๐๙๐

ที่ปรึกษา

เลขาธิการคณะรัฐมนตรี
รองเลขาธิการคณะรัฐมนตรี
ที่ปรึกษาประจำสำนักเลขาธิการคณะรัฐมนตรี
และผู้อำนวยการสำนัก/กองทุกท่าน

ผู้จัดทำ

คณะทำงานจัดทำ สลค.สาร
boca@soc.go.th
โทร. ๐-๒๒๔๘๐-๙๐๐๐ , ๐-๒๒๔๘๐-๙๐๙๐
ตบ ๔๕๔ , ๔๕๕

วัตถุประสงค์

เพื่อให้ข้าราชการและลูกจ้างใน
สำนักเลขาธิการคณะรัฐมนตรีมีส่วนร่วม
ในการเผยแพร่ความรู้และรับข้อมูล
ข่าวสารต่าง ๆ อันจะเป็นประโยชน์
ต่อการปฏิบัติงานโดยรวม
และเป็นการเผยแพร่ความรู้ข้อมูลข่าวสาร
ให้แก่ผู้ที่สนใจทั่วไปด้วย

พิมพ์ที่

โรงพิมพ์สำนักเลขาธิการคณะรัฐมนตรี
ถนนสามเสน กรุงเทพฯ ๑๐๓๐๐
โทร. ๐-๒๒๔๓-๐๖๑๑ , ๐-๒๒๔๓-๐๖๑๓

สปค. ๔๘/๐๔-๓๑

www.cabinet.thaigov.go.th

สำเนา
ประกาศ
แต่งตั้งนายกรัฐมนตรี
ภูมิพลอดุลยเดช ป.ร.

พระบาทสมเด็จพระปรมินทรมหาภูมิพลอดุลยเดช มีพระบรมราชโองการโปรดเกล้าฯ ให้ประกาศว่า

โดยที่ได้มีการเลือกตั้งสมาชิกสภาผู้แทนราษฎรตามรัฐธรรมนูญแล้วคณะรัฐมนตรีที่บริหารราชการอยู่ต้องพ้นจากตำแหน่ง และประธานสภาผู้แทนราษฎรได้นำความกราบบังคมทูลพระกรุณาว่า สภาผู้แทนราษฎรได้ลงมติเมื่อวันที่ ๙ มีนาคม ๒๕๔๘ เห็นชอบด้วยในการแต่งตั้งพันตำรวจโท ทักษิณ ชินวัตร เป็นนายกรัฐมนตรีด้วยคะแนนเสียงมากกว่ากึ่งหนึ่งของจำนวนสมาชิกทั้งหมดเท่าที่มีอยู่ของสภาผู้แทนราษฎร

จึงทรงพระราชนัดว่า พันตำรวจโท ทักษิณ ชินวัตร เป็นผู้ที่เหมาะสมควรไว้วางพระราชหฤทัยให้ดำรงตำแหน่งนายกรัฐมนตรี

อาศัยอำนาจตามความในมาตรา ๒๐๑ ของรัฐธรรมนูญแห่งราชอาณาจักรไทยจึงทรงพระกรุณาโปรดเกล้าฯ แต่งตั้ง พันตำรวจโท ทักษิณ ชินวัตร เป็นนายกรัฐมนตรีบริหารราชการแผ่นดิน ตั้งแต่วันที่บัดนี้เป็นต้นไป

ประกาศ ณ วันที่ ๙ มีนาคม พุทธศักราช ๒๕๔๘

เป็นปีที่ ๖๐ ในรัชกาลปัจจุบัน

ผู้รับสนองพระบรมราชโองการ

โกสิน พลงกุล
ประธานสภาผู้แทนราษฎร

คณะรัฐมนตรี คณะที่ ๕๕



นายกรัฐมนตรี พันตำรวจโท ทักษิณ ชินวัตร
รับพระบรมราชโองการโปรดเกล้าฯ แต่งตั้ง



รองนายกรัฐมนตรี
และรัฐมนตรีว่าการกระทรวงการคลัง
นายสมคิด จาตุศรีพิทักษ์



รองนายกรัฐมนตรี
และรัฐมนตรีว่าการกระทรวงมหาดไทย
พลตำรวจเอก ชิตชัย วรรณสถิตย์



รองนายกรัฐมนตรี
นายจาตุรนต์ ฉายแสง



รองนายกรัฐมนตรี
นายสุรเกียรติ์ เสถียรไทย



รองนายกรัฐมนตรี
นายพินิจ จารุสมบัติ



รองนายกรัฐมนตรี
นายวิษณุ เต็มรัมย์



รัฐมนตรีประจำสำนักนายกรัฐมนตรี
นายสุรันันท์ เวชชาชีวะ



รัฐมนตรีว่าการกระทรวงกลาโหม
พลเอก ธรรมรักษ์ อิศรางกูร ณ อยุธยา



รัฐมนตรีช่วยว่าการกระทรวงการคลัง
นายวราเทพ รัตนากร



รัฐมนตรีช่วยว่าการกระทรวงการคลัง
นายไชยยศ สะสมทรัพย์



รัฐมนตรีว่าการกระทรวงการต่างประเทศ
นายกันตธีร์ ศุภมงคล



รัฐมนตรีช่วยว่าการกระทรวงการต่างประเทศ
นายปรีชา เลาทพงศ์ชนะ



รัฐมนตรีว่าการกระทรวงการท่องเที่ยวและกีฬา
นายสมศักดิ์ เทพสุทิน



รัฐมนตรีว่าการกระทรวงการพัฒนาสังคม
และความมั่นคงของมนุษย์
นายประชา มาสินนถ์



รัฐมนตรีว่าการกระทรวงเกษตรและสหกรณ์
นางสุตารัตน์ เกยุราพันธุ์



รัฐมนตรีช่วยว่าการกระทรวงเกษตรและสหกรณ์
นายเนวิน ชิดชอบ



รัฐมนตรีว่าการกระทรวงคมนาคม
นายสุริยะ จึงรุ่งเรืองกิจ



รัฐมนตรีช่วยว่าการกระทรวงคมนาคม
นายอดิษฐ์ เพียงเกษ



รัฐมนตรีช่วยว่าการกระทรวงคมนาคม
นายภูมิธรรม เวชยชัย



รัฐมนตรีว่าการกระทรวงทรัพยากรธรรมชาติและสิ่งแวดล้อม
นายยงยุทธ ตริยะไพรัช



รัฐมนตรีว่าการกระทรวงเทคโนโลยีสารสนเทศและการสื่อสาร
นายสุวิทย์ คุณกิตติ



รัฐมนตรีว่าการกระทรวงพาณิชย์
นายทอง พิทขัย



รัฐมนตรีช่วยว่าการกระทรวงพาณิชย์
นายสุริยา ลาภวิสุทธิสิน



รัฐมนตรีว่าการกระทรวงพลังงาน
นายวิเศษ จูภิบาล



รัฐมนตรีช่วยว่าการกระทรวงมหาดไทย
นายเสริมศักดิ์ พงษ์พานิช



รัฐมนตรีช่วยว่าการกระทรวงมหาดไทย
นายสมชาย สุนทรวัฒน์



รัฐมนตรีว่าการกระทรวงยุติธรรม
นายสุวัจน์ ลิปตพัลลภ



รัฐมนตรีว่าการกระทรวงแรงงาน
นายสรรรถ กลิ่นประทุม



รัฐมนตรีว่าการกระทรวงวัฒนธรรม
นางอุไรวรรณ เทียนทอง



รัฐมนตรีว่าการกระทรวงวิทยาศาสตร์และเทคโนโลยี
นายกร ทัพพะรังสี



รัฐมนตรีว่าการกระทรวงศึกษาธิการ
นายอดิศักดิ์ โพธารามิก



รัฐมนตรีช่วยว่าการกระทรวงศึกษาธิการ
นายรุ่ง แก้วแดง



รัฐมนตรีว่าการกระทรวงสาธารณสุข
นายสัชชัย เจริญรัตนกุล



รัฐมนตรีช่วยว่าการกระทรวงสาธารณสุข
นายอนุทิน ชาญวีรกูล



รัฐมนตรีว่าการกระทรวงอุตสาหกรรม
นายวัฒนา เมืองส์

E A ๑ E O A ๑ E O ๑ N

ปรัชญาและแนวคิด

ในการบริหารราชการแผ่นดิน
ทางใต้กรอบนโยบาย
ของรัฐบาล*



โดย พ.ต.ท. ทักษิณ ชินวัตร
นายกรัฐมนตรี

* ในโอกาสบรรยายในการสรุปผลการปฏิบัติราชการ และให้ข้อมูลต่อนายกรัฐมนตรีคนใหม่ตามมาตรา ๑๙ ของพระราชกฤษฎีกาว่าด้วยหลักเกณฑ์และวิธีการบริหารกิจการบ้านเมืองที่ดี พ.ศ. ๒๕๔๖

วันอาทิตย์ที่ ๑๓ มีนาคม ๒๕๔๘
ณ โรงแรมดุสิตริゾート แอนด์โปโลคลับ
อำเภอชะอำ จังหวัดเพชรบุรี

การกลับมาบริหารราชการแผ่นดินในครั้งนี้ สังคมมีความคาดหวังต่อรัฐบาลสูง ดังนั้น รัฐมนตรีต้องทำงานหนักและทำด้วยความรวดเร็ว การ orientation (การปฐมนิเทศ) วันนั้นก็เพื่อให้การปฏิบัติงานของรัฐมนตรีทุกคนอยู่บนพื้นฐานความเข้าใจและมีข้อมูลเดียวกันตั้งแต่เริ่มต้น แม้รัฐมนตรีเดิมที่กลับมาใหม่ ก็ต้องปรับความคิด เพราะระบบบริหารราชการแผ่นดินเปลี่ยนไปจากเดิมมาก

การบริหารงานที่ต้องเปลี่ยนไป

๑. การบริหารงานจะเน้นการจัดองค์กรแบบ agenda based (ยึดถือภารกิจเป็นพื้นฐาน) และผลักดันระบบ cluster (กลุ่มย่อยเดียวกัน) เพื่อให้ภารกิจเดียวกันอยู่ด้วยกันและเป็นการลดความสิ้นเปลือง
๒. เน้นการทำงานเป็นทีม และมีระบบการรายงานแบบ matrix การทำงานร่วมกันให้ลด formality (ความเป็นทางการ) ลง และเพิ่ม substance (เนื้อหา) การทำงานแบบทีมที่ไม่เป็นทางการ (informal teamwork) ต้องเริ่มตั้งแต่ระดับรัฐมนตรีเพื่อส่งสัญญาณลงไปในระดับข้าราชการประจำ ลดชั้นการบังคับบัญชาให้สั้นลง ไข่มวลสำเร็จของงานเป็นตัวตั้ง งานจะมีคุณภาพมากขึ้น เพราะเกิดจากการระดมสมองร่วมกันคิด
๓. การทำงานต้องมีความโปร่งใส กฎ ระเบียบยังต้องมี แต่ไม่หุยมหิมหรือเน้นการตีความจนทำงานไม่ได้
๔. เพิ่มการนำ technology (เทคโนโลยี) มาใช้มากขึ้น
 - สนับสนุนข้าราชการที่จบปริญญาตรีให้สามารถทำงานเป็น knowledge worker (แรงงานทรงภูมิปัญญา) ทำงานแทนได้ถึงระดับผู้อำนวยการกอง

- นำระบบ GIS (ระบบภูมิสารสนเทศ) แบบ multi layer (หลายชั้น) มาใช้เพื่อสนับสนุนการติดตามการปฏิบัติงานของพื้นที่ได้โดยไม่ต้องเดินทางไปยังสถานที่จริง เนื่องจากระบบข้อมูลเชื่อมต่อกันหมด
- เร่งใช้บัตร smart card (สมาร์ท การ์ด) โดยเร็ว เพื่อ empower (สร้างพลัง) ประชาชนอีกทางหนึ่งให้สามารถเลือกใช้บริการของรัฐ

มอบรัฐมนตรีว่าการกระทรวงเทคโนโลยีสารสนเทศและการสื่อสารพิจารณาเรื่องการวาง fiber optic (ใยแก้ว) เพื่อเชื่อมโยงระบบข้อมูลของราชการเข้าด้วยกันเป็นการสร้าง digital nervous system (ระบบประสาทดิจิทัล) ที่มีประสิทธิภาพและลดค่าใช้จ่าย

๕. ปรับโครงสร้างกระทรวงเพื่อให้เป็น agenda based (การยึดถือภารกิจเป็นพื้นฐาน) อย่างแท้จริง

มอบรองนายกรัฐมนตรี (นายวิษณุ ฯ) เร่งดำเนินการ ปลายปีจะมีการปรับโครงสร้างกระทรวง ทบวง กรม อีกรอบ

การทำงานของรัฐมนตรี

๑. ต้องมีวิสัยทัศน์
๒. ต้องมีบทบาทในการขับเคลื่อนประเทศ
๓. วาง roadmap (แผนการดำเนินงานเป็นขั้นตอน มีกำหนดเวลานั่นนอน) และ strategy (ยุทธศาสตร์) ว่าเรื่องใดจะอย่างไร เมื่อใด ใครเป็นเจ้าของ ใช้งบเท่าไร ความเชื่อมโยงและต่อเนื่อง
๔. ต้องทำงานเชิงรุก รู้ว่าจะไปที่ไหน และจะไปให้ถึงอย่างไร
๕. เป็นผู้ขับเคลื่อนระดับ macro (มหภาค) ของกระทรวงให้สอดคล้องกับ macro (มหภาค) ของประเทศ อย่าย่ำเป็น micro man (มนุษย์จุลภาค)

ความท้าทายใหม่

๑. Globalization (โลกาภิวัตน์) ก่อให้เกิด free flow หรือการขับเคลื่อนอย่างเสรี ได้แก่
 - ๑.๑ **ทุน** ถ้าไทยสามารถดึงเงินเข้ามาเป็นการลงทุนระยะยาวได้ก็จะเป็นประโยชน์ และต้องศึกษาด้วยว่าเงินในประเทศถูกดูดออกไปหรือไม่
มอบรองนายกรัฐมนตรี (นายสมคิด ฯ) ตั้งทีมศึกษาเรื่องนี้
 - ๑.๒ **Goods and services** (สินค้าและบริการ) จะมีวิธีตั้งรับและรุกอย่างไรที่ผ่านมายังไม่มีการศึกษาอย่างจริงจัง
มอบรองนายกรัฐมนตรี (นายสมคิด ฯ)
รัฐมนตรีว่าการกระทรวงพาณิชย์ เป็นเจ้าภาพร่วมกับกระทรวงการคลัง
 - ๑.๓ **Information and knowledge** (องค์ความรู้และข้อมูลสารสนเทศ) ต้องทำให้ price per band width (ราคาต่อแบนด์วิดท์) มีราคาต่ำที่สุด เพื่อให้สามารถเข้าถึงข้อมูลแหล่งความรู้ทั้งเรื่องวิทยาศาสตร์และเทคโนโลยี และการวิจัยและพัฒนา
มอบรองนายกรัฐมนตรี (นายจาตุรนต์ ฯ)
กระทรวงเทคโนโลยีสารสนเทศและการสื่อสาร กระทรวงศึกษาธิการ กระทรวงวัฒนธรรม

- ๑.๔ **People** (ประชากร) เรื่องนี้มีทั้งด้านบวกและด้านลบ ต้องมีแนวทางดำเนินการเรื่อง people movement (การเคลื่อนย้ายของประชากร)
มอบรองนายกรัฐมนตรี (นายสุรเกียรติ์ ๗) รองนายกรัฐมนตรี (พล.ต.อ. ชิดชัย ๗) กระทรวงแรงงาน และกระทรวงการพัฒนาสังคมและความมั่นคงของมนุษย์
๒. ราคาน้ำมันสูง ต้องคิดเรื่องพลังงานทดแทน เช่น bio-diesel, ethanol โดยมี roadmap (แผนการดำเนินงาน เป็นขั้นตอน มีกำหนดเวลาแน่นอน) ที่ชัดเจน รวมทั้ง เรื่องการประหยัดและลดต้นทุน
มอบรองนายกรัฐมนตรี (นายพินิจ ๗) กระทรวงพลังงาน กระทรวงเกษตรและสหกรณ์ กระทรวงทรัพยากรธรรมชาติและสิ่งแวดล้อม กระทรวงการต่างประเทศ กระทรวงวิทยาศาสตร์และเทคโนโลยี
๓. ทิศทางของโลกในการเข้าสู่สังคมฐานความรู้ ไทยมีจุดแข็งคือ biodiversity เป็นทุน ต้องรีบปรับตัวและสร้างตัวเองให้แข็งแรง ในช่วงแรกอาจต้องนำผู้ที่มีความรู้จากต่างประเทศเข้ามา รวมทั้งสร้างเครือข่ายกับต่างประเทศ
๔. ศึกษาการใช้ demand driven (การขับเคลื่อนด้วยอุปสงค์) ไปใช้มากกว่าการใช้ supply strategy (ยุทธศาสตร์เชิงอุปทาน)
มอบรองนายกรัฐมนตรี (นายสมคิด ๗) และรองนายกรัฐมนตรี (นายจาตุรนต์ ๗) ร่วมกันศึกษาและวางยุทธศาสตร์
๕. สภาพการแข่งขันระหว่างประเทศที่ประเทศแข็งแรงไม่เท่ากัน ถูกบังคับให้แข่งขันแบบเดียวกับระบบเศรษฐกิจทุนนิยมที่สังคมอ่อนแอ จำเป็นต้องแก้เศรษฐกิจที่ฐานล่าง
๖. ปัญหายาเสพติด
มอบรองนายกรัฐมนตรี (พล.ต.อ. ชิดชัย ๗) ดำเนินการอย่างต่อเนื่อง
๗. ปัญหาคอร์รัปชัน ในส่วนที่เกี่ยวกับราคากลาง
มอบผู้อำนวยการสำนักงานประเมิน และรองนายกรัฐมนตรี (นายวิษณุ ๗) ตั้งทีม evaluate ราคากลางที่มีความยุติธรรม แนวทางในการวางระบบให้มี check and balance (การตรวจสอบและถ่วงดุล) ในตัวเอง
๘. ปัญหาความยากจน จะต้องดำเนินการใน ๓ ระดับ ได้แก่ ๑) การขับเคลื่อนนโยบายของประเทศระดับ macro (มหภาค) ๒) ระดับพื้นที่ชุมชน และ ๓) ระดับครัวเรือน โดยต้องทำทั้ง ๓ ระดับไปพร้อม ๆ กัน จึงจะ sustained (ยั่งยืน)

หลักการแก้ไข

๑. การลดรายจ่าย

- ๑.๑ โครงการ ๓๐ บาทรักษาทุกโรค ต้องรักษาคุณภาพการบริการ รักษาบุคลากรทางการแพทย์ ไม่ให้ไหลออก
มอบรัฐมนตรีว่าการกระทรวงสาธารณสุข
- ๑.๒ รถไฟฟ้า ต้องสร้างให้เชื่อมโยง เพื่อลดค่าใช้จ่ายในการเดินทางของประชาชน ต้องทำจริงและเร็ว
- ๑.๓ ที่อยู่อาศัยอาจทำไปพร้อมกับรถไฟฟ้า โดยสร้าง flat (แฟลต) บริเวณรอบสถานีรถไฟฟ้า เพื่อให้คนระดับกลาง และผู้มีรายได้น้อย ซึ่งจะเห็นว่าโครงการต่าง ๆ ไม่สามารถทำได้โดยกระทรวงใดเพียงกระทรวงเดียว

(อ่านต่อหน้า ๑๒)

(ต่อจากหน้า ๙)

๑.๔ ICL = Income Contingency Loans (โครงการเงินกู้เพื่อการศึกษา) เป็นการนำเงินกู้ออกไปผูกกับรายได้ในอนาคต เป็นการ empower (สร้างพลัง) ให้แก่เด็ก ไม่ใช่สถานศึกษา

มอบรองนายกรัฐมนตรี (นายจาตุรนต์ ๗)

๑.๕ การดูแลคนชราและคนพิการ

มอบรัฐมนตรีว่าการกระทรวงการพัฒนาสังคมและความมั่นคงของมนุษย์

๑.๖ การจัดสรรงบประมาณตามขนาดประชากร (SML) จะเริ่มหลังงบกลางปีออก

๒. การเพิ่มรายได้

๒.๑ OTOP ต้องดูเรื่องการตลาดและสถานที่ขายสินค้าอย่างจริงจัง ให้มีศูนย์การค้าที่ขายสินค้าที่ผลิตโดย SME ของคนไทย เป็นที่รวมสินค้า OTOB & ดาวทุกจังหวัด มีอาหารขึ้นชื่อของแท้จากทุกจังหวัด

มอบรองนายกรัฐมนตรี (นายสมคิด ๗)

๒.๒ ราคาสินค้าเกษตร ต้องขึ้นให้ทันราคาพลังงาน เรื่องที่ไทยเป็นผู้ส่งออกรายใหญ่ ให้เร่งให้ความสนใจ

มอบรัฐมนตรีว่าการกระทรวงพาณิชย์ พิจารณาร่วมกับรัฐมนตรีว่าการกระทรวงอุตสาหกรรม

๒.๓ การปรับโครงสร้างหนี้ภาคประชาชน และครู

มอบรองนายกรัฐมนตรี (นายสมคิด ๗) พิจารณาร่วมกับธนาคารแห่งประเทศไทย

๓. การขยายโอกาส

๓.๑ การปรับกองทุนหมู่บ้าน เป็นธนาคารของรัฐ

๓.๒ การสร้างที่อยู่อาศัยระบบ housing (การเคหะ) พิจารณาสถาปัตยกรรมแบบ prefab (ใช้วัสดุพร้อมประกอบ) คล้ายโครงการ habitat (ที่อยู่อาศัย) ของสหรัฐอเมริกา

มอบกระทรวงการพัฒนาสังคมและความมั่นคงของมนุษย์

๓.๓ ระบบน้ำทิ้งระบบ

มอบกระทรวงเกษตรและสหกรณ์ไปคิดแล้วนำเสนอรัฐมนตรีพิจารณา

๓.๔ สำนักงานบริหารและพัฒนาองค์ความรู้

มอบรองนายกรัฐมนตรี (นายจาตุรนต์ ๗)

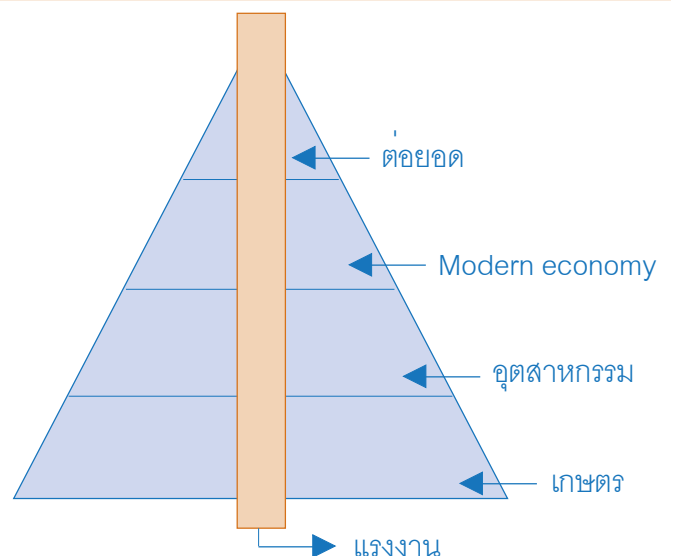
๓.๕ การต่างประเทศที่สอดคล้องกับเศรษฐกิจ ต้องขยายตลาดต่อเนื่อง

มอบรองนายกรัฐมนตรี (นายสุรเกียรติ์ ๗) พิจารณาร่วมกับ

รัฐมนตรีว่าการกระทรวงการต่างประเทศ

การแบ่งกำลังของประเทศ

ประเทศจะแบ่งเป็น ๔ ระดับ คือ ๑) เกษตร ๒) อุตสาหกรรม ๓) modern economy (เศรษฐกิจสมัยใหม่) และ ๔) ระดับต้อยอด โดยทุกระดับจะประกอบด้วยคน ๒ กลุ่ม คือ เก้าแก่ กับแรงงาน บางระดับเก้าแก่และแรงงานเป็นคนเดียวกัน แรงงานยังอยู่ระดับล่างยังมีความรู้ต่ำ ประเด็นคือ จะต้องเตรียมคนอย่างไร



การเตรียม Infrastructure

การเตรียม Infrastructure (โครงสร้างพื้นฐาน) ประกอบด้วย ๑) physical infrastructure (โครงสร้างพื้นฐานเชิงกายภาพ) เช่น ระบบสาธารณูปโภค คมนาคม และ ๒) infrastructure (โครงสร้างพื้นฐาน) ในการประกอบอาชีพ เช่น สร้างศูนย์กลางเครื่องมือเกษตรในชุมชนเพื่อให้เกษตรกรสามารถเพิ่มผลผลิต โดยเปลี่ยนจากวิธีการผลิตแบบเดิม เป็นการผลิตแบบใหม่ที่นำเครื่องจักรมาช่วย เป็นต้น การเปลี่ยนแปลงเหล่านี้ต้องทำแบบ outside in (รับฟังข้อมูลจากภายนอก) ผ่านผู้นำชุมชน ต้องรับฟัง และ educate (ให้การศึกษา) โดยพาไปดูวิธีการแบบใหม่สมัยใหม่

การปฏิรูปกฎหมาย

- ปี ๒๕๔๙ เป็นปีที่ครบ ๒๐๐ ปี ของการตรากฎหมาย ๓ ดวง กฎหมายฉบับใดหมดสภาพบังคับใช้ต้องยกเลิกให้รัฐมนตรีทุกคนไปทบทวนกฎหมายของกระทรวง รัฐมนตรีต้องรู้และเข้าใจกฎหมายที่มีอยู่ภายใต้กระทรวงของตน
- การบูรณาการกฎหมาย (codification) ให้เสร็จในปี ๒๕๔๙ โดยแบ่งเป็น ๒ ระบบ คือ
 - เพื่อการบริหาร โดยรวบรวมกฎหมายที่กระจัดกระจายให้รวมอยู่ที่เดียวกัน ไม่ต้องนำเข้าสู่ระบบรัฐสภา
 - การบูรณาการโดยผ่านระบบรัฐสภา

การปฏิรูประบบเศรษฐกิจ

ใช้ BGG Model ในการศึกษาแยกแยะว่าสินค้าใดของไทยจัดอยู่ในประเภทใด เพื่อให้การส่งเสริมและการวางยุทธศาสตร์ถูกต้อง

BCG Model

หมายถึง ธุรกิจทำกำไร
และใช้ต้นทุนต่ำ



Cash Cows



Stars

หมายถึง ธุรกิจทำกำไร
และใช้ต้นทุนการผลิตสูง

หมายถึง ธุรกิจใหม่
ที่ยังไม่รู้ว่าจะทำไร
หรือขาดทุน



Baby



Dogs

หมายถึง ธุรกิจที่ขาดทุน
และยังใช้ต้นทุนสูง

การ Turnaround ประเทศ

๑. การลดรายจ่าย

- ๑.๑ ค่าใช้จ่ายในการบริหารจัดการ คือ ระบบราชการไม่ได้มุ่งลดรายจ่าย แต่เน้นประสิทธิภาพ เพราะสภาพเปลี่ยนแปลงไป อาจต้อง form/reform (กำหนดบทบาท/ปรับเปลี่ยนบทบาท) คนให้ไปทำงานใหม่ ๆ และจะใช้คนให้ประหยัดและมีประสิทธิภาพอย่างไร
- ๑.๒ พลังงาน เป็น cost (ค่าใช้จ่าย) สูงมากของประเทศ ไทยพึ่งพาการนำเข้ามากต้องสร้างนิสัยการบริโภคอย่างประหยัด หาพลังงานทดแทน และพิจารณาการเป็น broker (นายหน้า) ด้านพลังงาน คล้ายประเทศสิงคโปร์
- ๑.๓ การรั่วไหลของการลงทุนหรือ investment leakage ซึ่ง corruption (คอร์รัปชัน) เป็นสาเหตุหนึ่งต้องแก้ทุกระดับ รวมทั้งการลงทุนผิดในสิ่งที่ไม่ควรลงทุน และการลงทุนที่ไม่คุ้มค่า
- ๑.๔ การนำเข้า ให้มีการนำเข้าเท่าที่จำเป็นไม่ฟุ่มเฟือย และพิจารณาทดแทนการนำเข้า เช่น เพิ่ม local content หรือเพิ่มการผลิตขึ้นส่วนในประเทศ รวมทั้งการนำเข้า service (การบริการ) ได้แก่ การซื้อบริการทั้งหลายเช่น ประกันภัย ท่องเที่ยวต่างประเทศ และการจ้างที่ปรึกษาต่างประเทศ ทั้งนี้ไม่ได้ห้ามเพราะเป็นเรื่องที่ต้องทำ แต่เมื่อซื้อแล้วต้องได้ปัญญาและคุ้มค่าเงิน
- ๑.๕ Logistics ไทยมีรายจ่ายด้านนี้สูง ต่อไปต้องมี road map (แผนการดำเนินงานเป็นขั้นตอน กำหนดเวลาแน่นอน) ชัดเจน และมี strategy (ยุทธศาสตร์)
- ๑.๖ Social cost (ต้นทุนทางสังคม) ปัญหาสังคม ทำให้คุณภาพประชาชนตกต่ำ ชีดความสามารถในการเป็นผู้ผลิตลดลง ภูมิคุ้มกันทางสังคมของไทยยังไม่ดีพอ คนจนถูกเอาเปรียบ social issue (ประเด็นทางสังคม) เป็นเรื่องสำคัญและหลายหน่วยงานต้องร่วมกัน

มอบกระทรวงสาธารณสุข กระทรวงการพัฒนาสังคมและความมั่นคงของมนุษย์

*กระทรวงมหาดไทย และสำนักงานคณะกรรมการพัฒนาการเศรษฐกิจและสังคมแห่งชาติ
รับไปดำเนินการ*

๒. การเพิ่มรายได้

- ๒.๑ Inbound tourism (การท่องเที่ยวในประเทศ) จุดแข็งของไทยคือ Thai hospitality (ความมีไมตรีจิต โอบอ้อมอารีแบบไทย) และธรรมชาติที่สวยงาม ต้องฟื้นฟูและรักษาให้อยู่นาน ๆ ไม่ทำลาย หรือเอาเปรียบนักท่องเที่ยว และสร้าง man-made tourism attraction (แหล่งท่องเที่ยวที่สร้างขึ้นเอง) ขึ้น รวมทั้ง ส่งเสริมการท่องเที่ยวในภาคตะวันออกเฉียงเหนือ
*มอบกระทรวงการท่องเที่ยวและกีฬาเป็นเจ้าภาพร่วมกับ
กระทรวงทรัพยากรธรรมชาติและสิ่งแวดล้อม*
- ๒.๒ Export (การส่งออก) ต้องคิดเรื่อง future competition (การแข่งขันในอนาคต) ทั้งสินค้าอุตสาหกรรม เกษตร บริการ และแรงงาน
- ๒.๓ การเปลี่ยนแปลงของโครงสร้างประชากรโลก (world demographic change) จะทำให้ consumption behavior (พฤติกรรมผู้บริโภค) เปลี่ยน เรื่องนี้เกี่ยวข้องกับกระทรวงพาณิชย์ กระทรวงอุตสาหกรรม กระทรวงเกษตรและสหกรณ์ และกระทรวงแรงงาน
- ๒.๔ การสร้าง local consumption (การบริโภคภายในประเทศ) โดยเน้น locally made products (สินค้าที่ผลิตในท้องถิ่น)
- ๒.๕ การสร้าง intellectual property (สิทธิในทรัพย์สินทางปัญญา) ให้มากขึ้น มี brand (ตราสินค้า) ของตนเองเพื่อ move up value chain (สร้างมูลค่าเพิ่ม)

๓. การสร้างโอกาส

- ๓.๑ การบริหารในระยะต่อไปต้องเน้นด้าน supply side (ด้านอุปทาน) จะเน้นเพียงการบริหารด้าน demand side (ด้านอุปสงค์) เช่นเดิมไม่ได้แล้ว
- ๑) การใช้ asset (สินทรัพย์) ให้มีประสิทธิภาพที่สุด หรือ asset utilization (การใช้สินทรัพย์ให้เป็นประโยชน์) เช่น การใช้ที่ดินเพื่อสร้างผลผลิตให้ได้มาก
 - ๒) พัฒนารัฐวิสาหกิจให้เข้มแข็ง ปรับปรุงคุณภาพในการบริหารจัดการ ให้มีความเข้มแข็ง ต้องเน้นทั้งด้าน asset (สินทรัพย์) และ debt (หนี้สิน) พวกที่ขาดทุนต้องปรับปรุงให้เรียบร้อย
 - ๓) ใช้โครงสร้างพื้นฐานที่มีอยู่อย่างเต็มประสิทธิภาพ ที่ลงทุนไปแล้วต้องนำมาใช้ให้เกิดประโยชน์สูงสุด
- ๓.๒ ต้องเปลี่ยนกลุ่มคนที่เป็นภาระให้เป็นพลัง สามารถ produce (ผลิต) ได้ เช่น คนชรา ผู้สูงอายุ
มอบสำนักงานคณะกรรมการพัฒนาการเศรษฐกิจและสังคมแห่งชาติ
- ๓.๓ ต้องพึ่งพา domestic economy (เศรษฐกิจภายในประเทศ) อย่างจริงจังและมากขึ้น เช่น ประเทศออสเตรเลีย มีการพึ่งพาเศรษฐกิจภายในประเทศสูงมาก
มอบสำนักงานคณะกรรมการพัฒนาการเศรษฐกิจและสังคมแห่งชาติ
- ๓.๔ การลงทุนเพื่อสร้างพลังงานทดแทน
- ๓.๕ การลงทุนเรื่อง R&D (การค้นคว้าและพัฒนา) และนำไปสู่การปฏิบัติ ต้องส่งเสริมให้ทำต่อมาก ๆ เช่น การนำผลวิจัยเรื่องต่าง ๆ ไปใช้ในการสนับสนุน SMEs
- ๓.๖ เตรียมประเทศไทยให้พร้อมเข้าสู่เศรษฐกิจฐานความรู้
- ๓.๗ การลงทุนส่วนใหญ่ให้เน้นเงินบาท ไม่ให้ current account deficit (การขาดดุลบัญชีเดินสะพัด)
- ๓.๘ การนำเข้าและการซื้อขาย ยกเลิก counter trade (การค้าต่างตอบแทน) เน้นระบบ barter trade (การแลกเปลี่ยนสินค้าโดยตรง) ระบบ account trade (การค้าผ่านบัญชี) และระบบ supplier credit (ระบบการให้สินเชื่อจากประเทศผู้ขายให้ประเทศผู้ซื้อในการค้าระหว่างประเทศ)



การพัฒนานวัตกรรมของประเทศไทย :

ตอนที่ ๒

ความรู้คือคำตอบ

ปรีดา ยังสุขสถาพร
สำนักงานนวัตกรรมแห่งชาติ

จากสถานการณ์ในระดับโลกและการกำหนดยุทธศาสตร์ของประเทศ เราจะเห็นได้อย่างชัดเจนว่าในศตวรรษที่ ๒๑ นี้ องค์ความรู้คือคำตอบสำหรับการพัฒนาประเทศ อาศัยเพียงการมีค่าแรงถูกและความร่ำรวยด้านทรัพยากรธรรมชาติไม่ใช่คำตอบอีกต่อไปแล้ว



ตัวอย่างแรกเช่น ในจีเรียมีน้ำมัน แอฟริกาใต้มีเพชรและทอง อาร์เจนตินามีผืนดินที่อุดมสมบูรณ์ เม็กซิโกมีแร่เงิน และน้ำมัน ซาอุดีอาระเบียมีน้ำมัน เหล่านี้ล้วนแล้วแต่เป็นประเทศที่ยิ่งใหญ่ แต่ปรากฏว่าปัจจุบันพลเมืองของประเทศเหล่านี้จ่นลงกว่าเมื่อ ๒๐ ปีที่แล้วมาก ประเทศที่ร่ำรวยในปัจจุบันไม่ได้อาศัยแหล่งแร่ทองหรือเพชร หรือผืนดินที่กว้างใหญ่ หรือประชากรเป็นล้าน แต่อาศัยประชากรที่มีการศึกษาสูง ประชาชนที่ฉลาดในการสร้างธุรกิจ รัฐบาลที่มีความมั่นคงทางเศรษฐกิจและการเมือง ประเทศที่เลือกเส้นทางนี้จะมีโอกาสสร้างเศรษฐกิจฐานความรู้และมีประชากรที่มีรายได้สูงได้ ในปี ค.ศ. ๑๙๕๐ สิงคโปร์เป็นเพียงเกาะเล็ก ๆ ที่ยากจนและมีได้เป็นรัฐ ก่อนปี ค.ศ. ๑๙๖๕ อนาคตในตอนนั้นค่อนข้างมืดมนจนต้องไปขอเป็นส่วนหนึ่งของมาเลเซียแต่ได้รับการปฏิเสธ สิงคโปร์ไม่มีทางเลือกอื่นนอกจากการให้การศึกษาประชาชน ปฏิรูปรัฐบาล ดึงดูดทุน ความรู้ทางเทคโนโลยี และลงมือทำงานอย่างจริงจัง ในปี ค.ศ. ๑๙๘๕ คนสิงคโปร์มีรายได้ ๘,๑๑๖ เหรียญสหรัฐต่อหัวประชากร ขณะที่คนอังกฤษซึ่งเคยครอบครองสิงคโปร์มาก่อนมีรายได้ต่อหัวประชากร ๑๑,๒๓๗ เหรียญสหรัฐ แต่ล่าสุดในปี ค.ศ. ๑๙๙๙ คนสิงคโปร์มีความมั่งคั่งกว่าคนอังกฤษถึงร้อยละ ๒

ตัวอย่างที่สอง เป็นเรื่องทางเกษตรกรรม หากจะถามหาประเทศในอุดมคติที่ยิ่งใหญ่ในการส่งออกดอกไม้เราอาจจะคิดถึงประเทศที่มีพื้นที่กว้างขวาง ค่าแรงงานต่ำ พื้นดินอุดม อากาศอบอุ่นเพียงพอพร้อมด้วยแสงอาทิตย์อย่างเช่น บราซิล ซึ่งเป็นความคิดที่ผิด ที่ถูกต้องแล้วคือประเทศฮอลแลนด์ซึ่งมีขนาดเล็กเต็มไปด้วยหมอก อยู่ต่ำกว่าระดับน้ำทะเลเหนือที่หนาวเหน็บ แม้แต่เกษตรกรรมซึ่งเป็นเรื่องพื้นฐานยังอาจเกิดขึ้นยากในสภาพภูมิศาสตร์เช่นนั้น แต่สิ่งสำคัญคือการบริหารความรู้ เมืองที่เต็มไปด้วยเรือนกระจก (greenhouses) ที่ควบคุมบรรยากาศภายในได้ มหาวิทยาลัยในฮอลแลนด์เชิญให้เกียรติศาสตราจารย์ที่เก่งทางพืชสวน ธนากรให้กุโดยใช้หัวทิวลิป (tulip bulbs) ค่าประกันเงินกู้ได้ สนามบินไซฟอลที่มีประสิทธิภาพสูงในการบริการเก็บรักษาและขนส่งดอกไม้ ทั้งหมดนี้ทำให้ฮอลแลนด์เป็นประเทศชั้นนำในการส่งออกดอกไม้ทำรายได้ให้ประเทศมหาศาล การพัฒนาประเทศโดยอาศัยความได้เปรียบทางทรัพยากรธรรมชาติ (comparative advantage) จะค่อย ๆ หดไปและจะกลายเป็นอาศัยความได้เปรียบในการแข่งขัน (competitive advantage) ด้วยความรู้มากขึ้น ซึ่งหมายถึงการสนับสนุนการสร้างนวัตกรรมอย่างมีเป้าหมายและมีกลยุทธ์ที่เหมาะสม

° ถอดความจาก *As The Future Catches You* เขียนโดย Juan Enriques จัดพิมพ์โดย Crown Business, New York (2001)

การศึกษาภาพรวมอุตสาหกรรมไทยในกรอบบอสตัน โมเดล

สำนักงานเศรษฐกิจอุตสาหกรรม กระทรวงอุตสาหกรรม ได้ดำเนินโครงการวิจัยแนวทางการเพิ่มขีดความสามารถของภาคอุตสาหกรรมภายใต้กรอบและผลการดำเนินการปรับโครงสร้างอุตสาหกรรม โดยใช้กรอบบอสตัน โมเดล เป็นกรอบการพิจารณาโดยมองสถานภาพของประเทศไทยในโลกในแต่ละสินค้า ซึ่งเป็นการศึกษาทั้งสิ้น ๑๔ อุตสาหกรรม ได้แก่ ๑) อาหาร ๒) สิ่งทอและเครื่องนุ่งห่ม ๓) รองเท้าและเครื่องหนัง ๔) ผลิตภัณฑ์ไม้และเครื่องเรือน ๕) ยางและเคมีภัณฑ์ ๖) ยางพาราและผลิตภัณฑ์ยาง ๗) ผลิตภัณฑ์พลาสติก ๘) เซรามิกและแก้ว ๙) เครื่องใช้ไฟฟ้าและอิเล็กทรอนิกส์ ๑๐) ยานยนต์และชิ้นส่วน ๑๑) อัญมณีและเครื่องประดับ ๑๒) เหล็กและเหล็กกล้า ๑๓) ปิโตรเคมี และ ๑๔) เยื่อกระดาษ และสิ่งพิมพ์

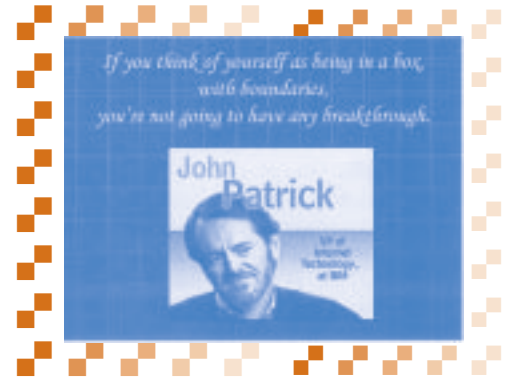
จากการศึกษาพบว่าสินค้าไทยที่จัดเป็น “Stars” นั้นมีเพียงอุตสาหกรรมเครื่องปรับอากาศ ส่วนอุตสาหกรรมอื่นจะเป็น “Cash Cows” ในอุตสาหกรรมกุ้ง อัญมณี กระเป๋านักเรียน เซรามิก และเครื่องนุ่งห่ม โดยประเทศไทยจะเป็น “Dogs” ของโลกในอุตสาหกรรมยาง ยาสีฟันและกระดาษ สำหรับกลุ่มอุตสาหกรรมที่มีปัญหาเป็น “Problem Children” ได้แก่ กลุ่มอุตสาหกรรมที่ไทยมีการส่งออกสูงแต่สัดส่วนตลาดค่อนข้างต่ำ คือ อุตสาหกรรมพลาสติก ยานยนต์เพื่อการขนส่งสินค้า กระดาษเยื่อกระดาษ ปิโตรเคมีพื้นฐาน ก่อสร้างโดยสรุป ก็คือเมื่อเปรียบเทียบกับตลาดโลกแล้วอุตสาหกรรมของไทยในตลาดโลกส่วนมากจะเป็น Dogs หรือไม่มีที่ Problem Children แต่เมื่อเปรียบเทียบกับในระดับอาเซียนแล้วพบว่า ส่วนมากจะเป็น Stars และ Cash Cows



สาเหตุสำคัญที่ทำให้ประเทศไทยสูญเสียศักยภาพส่วนหนึ่งน่าจะมาจากการที่บริษัทข้ามชาติซึ่งเป็นเจ้าของเทคโนโลยีย้ายฐานการผลิตไปยังประเทศอื่นที่มีค่าแรงถูกกว่าโดยเฉพาะประเทศจีนและเวียดนาม อย่างไรก็ตาม วิธีคิดในกรอบบอสตัน โมเดลนี้ไม่ได้ให้คำตอบว่า อุตสาหกรรมที่จัดอยู่ในกลุ่ม Dogs ไม่สมควรได้รับการสนับสนุนอีกต่อไป หรืออุตสาหกรรมที่อยู่ในกลุ่ม Stars ควรจะได้รับการผลักดันให้มากขึ้นได้อย่างไร และแค่ไหน อุตสาหกรรมบางอย่างไม่มีอนาคตแต่จำเป็นต้องรักษาไว้เพื่อเหตุผลทางสังคมและการเมือง เช่น อุตสาหกรรมไก่ และยาง ในขณะที่บางอุตสาหกรรมที่ดูเหมือนไม่มีอนาคตกลับพบผู้ประกอบการบางรายที่มีศักยภาพโดดเด่นถึงขนาดสร้างตราสินค้าของตนเองโดยเฉพาะในกลุ่มอุตสาหกรรมสิ่งทอและแฟชั่น ส่วนอุตสาหกรรมอิเล็กทรอนิกส์ที่ดูเหมือนมีอนาคตกลับต้องอาศัยการพึ่งพาเทคโนโลยีจากต่างชาติเป็นหลัก ซึ่งส่วนหนึ่งเป็นเพราะเรามุ่งเน้นในการตอบสนองในอุตสาหกรรมเก่าที่มีประเทศผู้นำอื่น ๆ ที่เข้าตลาดก่อนประเทศไทย และระดับการพัฒนาสูงกว่า ดังนั้น หากประเทศไทยจะสร้างความได้เปรียบ จึงต้องลงทุนมากกว่าเพื่อจะได้สามารถแข่งขันกับผู้เล่นรายเก่าที่อยู่มาก่อนเรา

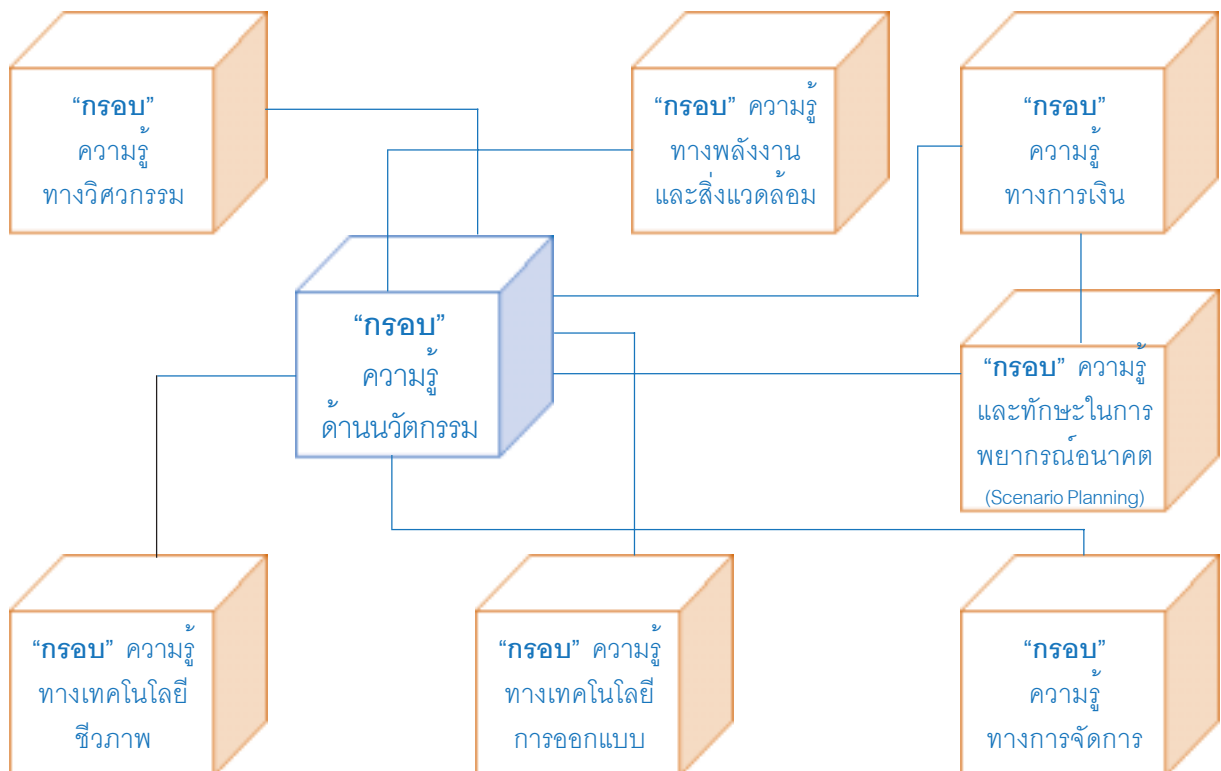
นอกจากนี้ ประเด็นที่น่าสังเกตคือ ในกรอบบอสตัน โมเดล จะเป็นระบบวิเคราะห์ที่อยู่บนสมมติฐานว่าประเทศไทย “ไม่มีนวัตกรรม” ทั้ง ๆ ที่ความเป็นจริงแล้ว นวัตกรรมจะเป็นตัวสร้างศักยภาพในการเติบโตใหม่ (new growth potential) ให้แก่ประเทศ เพราะนวัตกรรมจะทำให้เกิดตลาดใหม่ (new market) หรือขยายฐานของตลาดเดิม (expansion of existing market) ทำให้ผู้ผลิตมีส่วนแบ่งตลาดมากขึ้น

ด้วยเหตุนี้ การกำหนดยุทธศาสตร์ด้านนวัตกรรมของประเทศจึงต้องอาศัย การ “**คิดนอกกรอบ**” โดยการวิเคราะห์สถานการณ์ทางเทคโนโลยีของโลก ความท้าทายสำหรับประเทศและการกำหนดภาพอนาคตที่เป็นไปได้สำหรับประเทศไทย ดังที่ได้กล่าวมาแล้วในบทที่หนึ่ง ดังนั้น จึงถือเป็น “**นวัตกรรม**” ของประเทศที่จะต้องหาช่องทางยุทธศาสตร์ใหม่ในการดำเนินงาน และการสร้างความแตกต่าง (differentiate) ในการดำเนินงานรวมทั้งบทบาทหน้าที่ขององค์กรที่จะดำเนินงาน อันจะเป็นการสร้างศักยภาพ ความชำนาญและเอกลักษณ์ที่ชัดเจน ประกอบกับการคาดการณ์แนวโน้มในอนาคตที่กำลังจะเกิดขึ้น จึงควรมุ่งเน้นการพัฒนา ใน ๓ ด้าน คือ ด้านธุรกิจชีวภาพ (Bio-business) ด้านพลังงานและสิ่งแวดล้อม (Energy and Environment) และด้านการออกแบบและการสร้างตราสินค้า (Design and Branding) อันจะเป็นการแสดงออกที่ชัดเจนถึงความพร้อมของการเป็นผู้นำการเปลี่ยนแปลง ตัวอย่างเช่น Samsung สามารถเพิ่มยอดขายธุรกิจจาก ๓๘ พันล้านเหรียญเป็น ๕๒ พันล้านเหรียญภายใน ๓ - ๔ ปีจากการทำเรื่อง design & branding เพียงอย่างเดียว



อย่างไรก็ดี การ “**คิดนอกกรอบ**” นี้ ไม่ใช่การคิดออกนอกกรอบอย่างไร้ทิศทางและขาดจุดหมาย แต่เป็นการ “**คิดนอกกรอบ**” ที่มีเหตุผล มีเป้าหมายและมีวัตถุประสงค์เพื่อการเชื่อมโยง “**กรอบ**” หลายๆ “**กรอบ**” เข้าด้วยกัน เพื่อนำไปสู่การสร้างนวัตกรรมนั่นเอง ซึ่งนั่นทำให้หน่วยงานที่คิดนอกกรอบแตกต่างจากการเป็นหน่วยงานที่ดำเนินงานเพียงภายในกรอบของตัวเองอย่างเคร่งครัดหรือการเป็นหน่วยงานที่ดำเนินงานนอกกรอบอย่างไม่มีจุดหมาย

แผนภาพแสดงแนวคิดในการสร้างนวัตกรรมโดยการ “**คิดนอกกรอบ**” แต่ต้องให้มีการเชื่อมโยงความคิดระหว่าง “**กรอบ**” กับ “**กรอบ**”



มติคณะรัฐมนตรีที่สำคัญ

เรื่อง การบูรณาการกฎหมาย

ด้วยในคราวประชุมคณะรัฐมนตรีเมื่อวันที่ ๘ มีนาคม ๒๕๔๘ นายกรัฐมนตรีเสนอว่า ในช่วงเวลาที่ผ่านมาคณะรัฐมนตรีได้ดำเนินการบริหารราชการแผ่นดินเพื่อแก้ไขปัญหาต่าง ๆ ในลักษณะบูรณาการ เช่น การบูรณาการด้านแผน และการบูรณาการด้านงบประมาณ เป็นต้น แต่สิ่งสำคัญประการหนึ่งที่ยังมิได้ดำเนินการอย่างจริงจัง คือ การบูรณาการด้านกฎหมายซึ่งเป็นเรื่องที่ต้องดำเนินการด้วยโดยรวบรวมกฎหมายต่าง ๆ ที่เกี่ยวข้องในเรื่องเดียวกัน แต่อยู่ในกฎหมายหลายฉบับให้เป็นหมวดหมู่ หรืออยู่ในกฎหมายฉบับเดียวกันซึ่งอาจมีลักษณะประมวลกฎหมายหรือไม่ก็ได้ โดยยึดสาระสำคัญของเรื่องเป็นหลัก เพื่อประโยชน์ในการใช้บังคับ อ่างอิง ศึกษา และปฏิบัติราชการ จึงสมควรให้ส่วนราชการและหน่วยงานของรัฐดำเนินการตามแนวทางดังกล่าวในส่วนที่เกี่ยวกับกฎหมาย หรือภารกิจที่อยู่ในความรับผิดชอบ ทั้งนี้ ให้สำนักงานคณะกรรมการพัฒนาการเศรษฐกิจและสังคมแห่งชาติ สำนักงานคณะกรรมการกฤษฎีกา และสำนักเลขาธิการคณะรัฐมนตรี ร่วมกันพิจารณาหาแนวทางที่เหมาะสมต่อไป ซึ่งคณะรัฐมนตรีได้พิจารณาแล้ว ลงมติเห็นชอบตามที่นายกรัฐมนตรีเสนอ

หนังสือสำนักเลขาธิการคณะรัฐมนตรี ด่วนที่สุด ที่ นร ๐๕๐๔/ว ๓๓ ลงวันที่ ๑๗ มีนาคม ๒๕๔๘

เรื่อง การจัดประชุมคณะรัฐมนตรีนอกสถานที่ในส่วนภูมิภาคในช่วงรัฐบาลใหม่

ด้วยในคราวประชุมคณะรัฐมนตรีเมื่อวันที่ ๑๕ มีนาคม ๒๕๔๘ นายกรัฐมนตรีเสนอว่า เพื่อให้การจัดประชุมคณะรัฐมนตรีอย่างเป็นทางการนอกสถานที่ในส่วนภูมิภาคเกิดประโยชน์อย่างแท้จริง สามารถตอบสนองความต้องการและสร้างการมีส่วนร่วม สามารถแก้ไขปัญหาต่าง ๆ ที่เกิดขึ้นได้ตรงตามความต้องการของประชาชนในท้องถิ่น เห็นควรให้จัดระบบการประชุมดังกล่าว ดังนี้

๑. จัดการประชุมเดือนละประมาณ ๑ ครั้ง
๒. จังหวัดที่จะจัดการประชุม จะกำหนดเป็นครั้ง ๆ ไปตามความเหมาะสม
๓. การเตรียมการจัดประชุมล่วงหน้า ให้รองนายกรัฐมนตรีที่รับผิดชอบหมายให้กำกับติดตามการปฏิบัติราชการในภูมิภาค

ในจังหวัดที่เป็นพื้นที่จัดการประชุม เดินทางไปตรวจราชการ และรับฟังประเด็นปัญหาต่าง ๆ ตลอดจนความต้องการของประชาชนในพื้นที่ โดยประสานกับผู้ว่าราชการจังหวัด หรือนายอำเภอท้องถิ่นที่เกี่ยวข้อง แล้วนำมารายงานคณะรัฐมนตรีล่วงหน้าอย่างน้อย ๑ สัปดาห์ เพื่อให้คณะรัฐมนตรีจะได้พิจารณามอบหมายให้รัฐมนตรีที่มีหน้าที่รับผิดชอบต่อประเด็นปัญหานั้น ๆ ได้เดินทางไปในพื้นที่ อีกครั้งหนึ่ง ก่อนถึงกำหนดวันประชุมคณะรัฐมนตรีนอกสถานที่ เพื่อศึกษาข้อเท็จจริงและร่วมประชุมกับประชาชนในท้องถิ่นเพื่อกำหนดมาตรการและแนวทางในการแก้ไขปัญหาในท้องถิ่นนั้น ๆ แล้วนำเสนอต่อที่ประชุมคณะรัฐมนตรีนอกสถานที่ต่อไป ซึ่งคณะรัฐมนตรีพิจารณาแล้วลงมติเห็นชอบและให้สำนักเลขาธิการคณะรัฐมนตรีรับเรื่องนี้ไปประสานและดำเนินการต่อไป

หนังสือสำนักเลขาธิการคณะรัฐมนตรี ด่วนที่สุด ที่ นร ๐๕๐๔/ว ๔๓ ลงวันที่ ๒๔ มีนาคม ๒๕๔๘

ธรรมเตือนใจ

อาจารย์สุจินต์ บริหารณเขตต์
๒ ตุลาคม ๒๕๖๔

มองมุมมองธรรม

(ต่อจากฉบับที่แล้ว)

เพราะฉะนั้น การรู้แจ้งธรรมก็คือการรู้แจ้งลักษณะของสภาพธรรมที่เป็นอนัตตา ไม่อยู่ในอำนาจบังคับบัญชา ไม่ใช่ตัวตน ไม่ใช่เรา ไม่ใช่ของเราหรือของใคร นี่คือจุดเริ่มต้นที่จะมองธรรมให้เข้าใจธรรมตามความเป็นจริง

หลายท่านไม่เห็นประโยชน์ว่าทำไมต้องฟังพระธรรมขั้นปฐมัตถธรรม ชีวิตวัน ๆ ก็แสนสบายอยู่แล้ว ไม่ต้องมาเสียเวลาฟังคำบาติและอ่านตำรามากมาย แต่ถ้าไม่ฟังพระธรรมจะไม่รู้เลยว่า พระผู้มีพระภาค ฯ ทรงเป็นพระอรหันต์ด้วยอะไร แม้แต่เวลาที่สวดมนต์เมื่อครูสวดภาขาโต ภกวัตตา ธัมโม พระธรรมที่พระผู้มีพระภาค ฯ ได้ทรงแสดงแล้ว ได้ทรงแสดงให้ใครฟัง ถ้าไม่มีคนฟัง ก็ไม่มีประโยชน์

แต่การที่จะรู้จักพระผู้มีพระภาค ฯ ได้ทุกยุคทุกสมัยแม้เมื่อครั้งที่พระองค์ยังไม่ทรงดับขันธปรินิพพานก็มีทางเดียว คือ ฟังพระธรรมที่พระผู้มีพระภาค ฯ ทรงแสดง จึงสามารถรู้ได้ว่าบุคคลนี้เป็นพระพุทธเจ้า เพราะทรงแสดงสิ่งซึ่งผู้อื่นไม่สามารถแสดงได้ ไม่สามารถตรีนึก คิด ไตร่ตรอง ประมวลเองได้เลยสักคนเดียว ไม่มีใครเลยที่จะเป็นพระพุทธานอกจากผู้ที่ได้อบรมเจริญบารมีมาสมบูรณ์ พร้อมทั้งจะตรัสรู้เป็นพระอรหันต์สัมมาสัมพุทธเจ้า ใน ๒๕๐๐ กว่าปี ก็มีพระอรหันต์สัมมาสัมพุทธเจ้า พระสมณโคดมพระองค์นี้ และถอยกลับได้ก่อนนั้นก็ยังมีพระอรหันต์สัมมาสัมพุทธเจ้า และในกาลข้างหน้าก็จะมีพระอรหันต์สัมมาสัมพุทธเจ้า

เพราะฉะนั้น ชาวพุทธควรที่จะได้คิดไตร่ตรองว่า พระธรรมที่พระผู้มีพระภาค ฯ ทรงแสดงแล้วนั้น ทรงแสดงว่าอย่างไร ซึ่งพระธรรมนี้ ถ้าพระผู้มีพระภาค ฯ ไม่ทรงเห็นประโยชน์ก็จะไม่ทรงแสดง แต่เนื่องจากทรงเห็นประโยชน์ว่ามีผู้อบรมเจริญบารมีมาแล้ว สามารถที่จะฟังพิจารณาและอบรมเจริญปัญญา จึงทรงแสดง

ทุกท่านได้ผ่านการศึกษาทางโลกมามาก หลายท่านสมบูรณ์ด้วยทรัพย์สมบัติ มีความสุขในชีวิต บางท่านอาจคิดว่าพอแล้ว ไม่มีความจำเป็นอะไรอีกในชีวิต เพราะได้รับความสำเร็จทุกอย่าง แต่ตราบไต่ที่ยังไม่ศึกษาพระธรรม ชื่อว่าผู้นั้นยังไม่รู้จักพระพุทธเจ้า และก็ยังไม่เข้าใจพระธรรมด้วย ถ้าเป็นผู้ที่เห็นประโยชน์ของพระธรรม ต้องศึกษา ต้องฟัง ถึงแม้ว่าจะยาก เมื่อเป็นสิ่งใหม่ก็ต้องค่อย ๆ ฟัง เพื่อให้ค่อย ๆ เข้าใจขึ้น ดีกว่าจะปล่อยให้เป็นสิ่งใหม่ สิ่งยากไปเรื่อย ๆ โดยไม่ฟังให้เข้าใจ ฉะนั้น จึงควรเห็นประโยชน์ของปัญญา เพราะเหตุว่าผู้มีทรัพย์มากก็ต้องเกิด แก่ เจ็บ ตาย ต้องมีความทุกข์ ไม่มีใครพ้นไปได้เลย

แม้วันนี้ ในโรงพยาบาลนี้ หลายคนคงเห็นคนที่มีทุกข์มาก ทุกข์นั้นมาจากไหน ทุกอย่างต้องมีเหตุ ถ้าไม่มีเหตุก็ไม่เกิด แม้แต่ความสุข ความทุกข์ แต่ละขณะของชีวิต ก็ต้องมีเหตุมีปัจจัยทั้งสิ้น

(อ่านต่อฉบับหน้า)

