

ด่วนที่สุด

ที่ นร ๐๕๐๕/ว ๒๐๕

สำเนา

สำนักเลขาธิการคณะรัฐมนตรี
ทำเนียบรัฐบาล กทม. ๑๐๓๐๐

๓๐ มิถุนายน ๒๕๕๙

เรื่อง รายงานผลการสนับสนุนการจัดตั้งอำนวยการความสะดวกสำหรับคนพิการและทุกคนในสังคม (อารยสถาปัตยกรรม) กราบเรียน/เรียน รอง - นรม., รัฐ - นร., กระทรวง, กรม, เลข - คสช.

อ้างถึง หนังสือสำนักเลขาธิการคณะรัฐมนตรี ด่วนที่สุด ที่ นร ๐๕๐๕/ว ๔๓๒ ลงวันที่ ๓๐ ธันวาคม ๒๕๕๘

สิ่งที่ส่งมาด้วย สำเนาหนังสือกระทรวงการพัฒนาสังคมและความมั่นคงของมนุษย์
ด่วนที่สุด ที่ พม ๐๗๐๔/๗๔๗๔ ลงวันที่ ๑๓ มิถุนายน ๒๕๕๙

ตามที่ได้แจ้งข้อสั่งการของนายกรัฐมนตรีในคราวประชุมคณะรัฐมนตรีเมื่อวันที่ ๒๙ ธันวาคม ๒๕๕๘ ด้านการบริหารราชการแผ่นดินและอื่น ๆ ว่า ให้ทุกส่วนราชการพิจารณาสร้างสิ่งอำนวยความสะดวกให้แก่ผู้พิการและผู้สูงอายุ เช่น ทางลาดเพื่อขึ้น - ลงอาคาร และให้ปรับแผนการใช้จ่ายงบประมาณเพื่อดำเนินการดังกล่าวโดยคำนึงถึงความประหยัด ความคุ้มค่า และความมีประสิทธิภาพ มาเพื่อทราบ ความละเอียดแจ้งแล้ว นั้น

กระทรวงการพัฒนาสังคมและความมั่นคงของมนุษย์ได้เสนอรายงานผลการสนับสนุนการจัดตั้งอำนวยการความสะดวกสำหรับคนพิการและทุกคนในสังคม (อารยสถาปัตยกรรม) ไปเพื่อคณะรัฐมนตรีทราบ ความละเอียดปรากฏตามสำเนาหนังสือที่ส่งมาด้วยนี้

คณะรัฐมนตรีได้มีมติเมื่อวันที่ ๒๘ มิถุนายน ๒๕๕๙ ว่า

- รับทราบตามที่กระทรวงการพัฒนาสังคมและความมั่นคงของมนุษย์เสนอ
- ให้ทุกส่วนราชการพิจารณาเร่งรัดการสร้างสิ่งอำนวยความสะดวกให้แก่ผู้พิการ ผู้สูงอายุ และทุกคนในสังคมให้แล้วเสร็จโดยเร็ว ทั้งนี้ ตามข้อสั่งการของนายกรัฐมนตรีเมื่อวันที่ ๒๙ ธันวาคม ๒๕๕๘

จึงกราบเรียนมาเพื่อโปรดทราบ/จึงเรียนยืนยันมา/จึงเรียนยืนยันมาและขอได้โปรดพิจารณา ดำเนินการในส่วนที่เกี่ยวข้องต่อไป/จึงเรียนมาเพื่อโปรดทราบ/จึงเรียนมาเพื่อโปรดทราบและขอได้โปรดพิจารณา ดำเนินการในส่วนที่เกี่ยวข้องต่อไป

ขอแสดงความนับถือ (อย่างยิ่ง)

อำพน กิตติอำพน

(นายอำพน กิตติอำพน)

เลขาธิการคณะรัฐมนตรี

สำนักพัฒนายุทธศาสตร์และติดตามนโยบายพิเศษ

โทร. ๐ ๒๒๘๐ ๙๐๐๐ ต่อ ๓๒๙ (สิริพร) ๔๔๔ (บุษกร)

โทรสาร ๐ ๒๒๘๐ ๑๔๕๖

www.soc.go.th

ด่วนที่สุด

ที่ พม ๐๗๐๔/๒๕๗๕



กระทรวงการพัฒนาสังคมและความมั่นคงของมนุษย์
๑๐๓๔ ถนนกรุงเกษม แขวงมหานาค
เขตป้อมปราบศัตรูพ่าย กทม. ๑๐๑๐๐

๑๗ มิถุนายน ๒๕๕๙

เรื่อง รายงานผลการสนับสนุนการจัดสิ่งอำนวยความสะดวกสำหรับคนพิการและทุกคนในสังคม (อารยสถาปัตยกรรม)
เรียน เลขาธิการคณะกรรมการรัฐมนตรี

สิ่งที่ส่งมาด้วย	๑. หนังสือรองนายกรัฐมนตรีเห็นชอบให้เสนอคณะกรรมการรัฐมนตรี	จำนวน ๑ ฉบับ
	๒. เอกสารรายงานผลการดำเนินงาน	จำนวน ๑๐๐ ชุด
	๓. วิดีทัศน์	จำนวน ๑ แผ่น

ด้วยกระทรวงการพัฒนาสังคมและความมั่นคงของมนุษย์ ขอเสนอเรื่องรายงานผลการสนับสนุนการจัดสิ่งอำนวยความสะดวกสำหรับคนพิการและทุกคนในสังคม (อารยสถาปัตยกรรม) มาเพื่อคณะกรรมการรัฐมนตรีทราบ โดยเรื่องนี้เข้าข่ายที่จะต้องนำเสนอคณะกรรมการรัฐมนตรี ตามพระราชกฤษฎีกาว่าด้วยการเสนอเรื่องและการประชุมคณะกรรมการรัฐมนตรี พ.ศ. ๒๕๔๘ มาตรา ๔ (๑๒) เรื่องที่นายกรัฐมนตรีในฐานะหัวหน้ารัฐบาลนำเสนอหรือมีคำสั่งให้เสนอคณะกรรมการรัฐมนตรี รวมทั้งเป็นไปตามพระราชบัญญัติส่งเสริมและพัฒนาคุณภาพชีวิตคนพิการ พ.ศ. ๒๕๕๐ และที่แก้ไขเพิ่มเติม (ฉบับที่ ๒) พ.ศ. ๒๕๕๖ ที่กำหนดให้ต้องเสนอเรื่องนี้ ทั้งนี้ รองนายกรัฐมนตรี (พลเรือเอก อนุพงษ์ พิศาลพัฒนาศัย) กำกับการบริหารราชการ กระทรวงการพัฒนาสังคมและความมั่นคงของมนุษย์ ได้เห็นชอบให้นำเรื่องดังกล่าวเสนอคณะกรรมการรัฐมนตรีด้วยแล้ว

ทั้งนี้ เรื่องดังกล่าวมีรายละเอียดดังนี้

๑. เรื่องเดิม

๑.๑ ตามพระราชบัญญัติส่งเสริมและพัฒนาคุณภาพชีวิตคนพิการ พ.ศ. ๒๕๕๐ และที่แก้ไขเพิ่มเติม (ฉบับที่ ๒) พ.ศ. ๒๕๕๖ มาตรา ๒๐ กำหนดให้คนพิการมีสิทธิเข้าถึงและใช้ประโยชน์ได้จากสิ่งอำนวยความสะดวกอันเป็นสาธารณะ ตลอดจนสวัสดิการและความช่วยเหลืออื่นจากรัฐ ประกอบกับนโยบายของรัฐบาลที่ให้ความสำคัญต่อการยกระดับคุณภาพชีวิตของประชาชน และการเสริมสร้างให้ผู้สูงอายุคนพิการ และผู้ด้อยโอกาส มีคุณภาพชีวิตที่ดีขึ้น ลดการเหลื่อมล้ำ การสร้างโอกาสในการเข้าถึงบริการของรัฐ ด้วยการจัดสิ่งอำนวยความสะดวกสาธารณะต่างๆ สำหรับรองรับผู้สูงอายุและคนพิการ

๑.๒ คณะกรรมการส่งเสริมและพัฒนาคุณภาพชีวิตคนพิการแห่งชาติ (กพช.) ได้มีมติในคราวการประชุม ครั้งที่ ๒/๒๕๕๗ เมื่อวันที่ ๔ พฤศจิกายน ๒๕๕๗ เห็นชอบให้แต่งตั้งคณะกรรมการขับเคลื่อนการปรับปรุงสภาพแวดล้อมและระบบขนส่งมวลชนที่เอื้อต่อการดำรงชีวิตอิสระของคนพิการ โดยมีรัฐมนตรีว่าการกระทรวงการพัฒนาสังคมและความมั่นคงของมนุษย์ เป็นประธาน และมีผู้แทนจากกระทรวงต่างๆ อาทิ กระทรวงคมนาคม กระทรวงมหาดไทย กระทรวงศึกษาธิการ กระทรวงสาธารณสุข กรุงเทพมหานคร สถาบันการศึกษา ผู้ทรงคุณวุฒิและองค์กรคนพิการ

/๑.๓ กระทรวง ...

๑.๓ กระทรวงการพัฒนาสังคมและความมั่นคงของมนุษย์ ได้ให้ความสำคัญต่อการเสริมสร้างให้ผู้สูงอายุ คนพิการ และผู้ด้อยโอกาส มีคุณภาพชีวิตที่ดีขึ้น และลดการเหลื่อมล้ำ โดยกำหนดให้การเข้าถึงบริการสังคมของคนพิการเป็นนโยบายเร่งด่วนที่ต้องขับเคลื่อนให้เห็นผลอย่างเป็นรูปธรรม ซึ่งได้บูรณาการความร่วมมือกับองค์กรต่างๆ อาทิ กระทรวงการท่องเที่ยวและกีฬา กระทรวงคมนาคม กระทรวงมหาดไทย กระทรวงสาธารณสุข สถาบันการศึกษา ภาคเอกชน และองค์กรคนพิการ เพื่อขับเคลื่อนการจัดสิ่งอำนวยความสะดวกในอาคาร สถานที่ราชการ โรงพยาบาล และพื้นที่สาธารณะต่างๆ สำหรับรองรับผู้สูงอายุ คนพิการ สตรีมีครรภ์ หรือผู้ที่อ่อนแอทางร่างกาย ให้สามารถเข้าถึงบริการ ข้อมูล ข่าวสารต่างๆ และการมีส่วนร่วมในกิจกรรมทางสังคม สู่การปฏิบัติอย่างเป็นรูปธรรม

๒. เหตุผลความจำเป็นที่ต้องเสนอคณะรัฐมนตรี

โดยที่เรื่องดังกล่าวเป็นนโยบายรัฐบาลด้านการยกระดับคุณภาพชีวิตของประชาชน และการเสริมสร้างให้ผู้สูงอายุ คนพิการ และผู้ด้อยโอกาส ให้มีคุณภาพชีวิตที่ดีขึ้น ลดการเหลื่อมล้ำ การสร้างโอกาสในการเข้าถึงบริการของรัฐ ด้วยการจัดสิ่งอำนวยความสะดวกสาธารณะต่างๆ สำหรับรองรับผู้สูงอายุ และคนพิการ จึงเข้าข่ายต้องนำเสนอคณะรัฐมนตรี ตามพระราชกฤษฎีกาว่าด้วยการเสนอเรื่องและการประชุมคณะรัฐมนตรี พ.ศ. ๒๕๔๘ มาตรา ๔ (๑๒) เรื่องที่นายกรัฐมนตรีในฐานะหัวหน้ารัฐบาลนำเสนอหรือมีคำสั่งให้เสนอคณะรัฐมนตรี รวมทั้งเป็นไปตามพระราชบัญญัติส่งเสริมและพัฒนาคุณภาพชีวิตคนพิการ พ.ศ. ๒๕๕๐ และที่แก้ไขเพิ่มเติม (ฉบับที่ ๒) พ.ศ. ๒๕๕๖

๓. สาระสำคัญและข้อเท็จจริง

กระทรวงการพัฒนาสังคมและความมั่นคงของมนุษย์ ขอรายงานผลการสนับสนุนการจัดสิ่งอำนวยความสะดวกสำหรับคนพิการและทุกคนในสังคม (อารยสถาปัตย์) (รายละเอียดตามสิ่งที่ส่งมาด้วย ๒) ดังนี้

๓.๑ กระทรวงการพัฒนาสังคมและความมั่นคงของมนุษย์ ได้ดำเนินโครงการสร้างชุมชนแห่งการอยู่ร่วมกันและเข้าถึงได้ในอาเซียน : ชุมชนต้นแบบเกาะเกร็ด จังหวัดนนทบุรี เริ่มดำเนินการในปีงบประมาณ ๒๕๕๘ โดยร่วมกับคณะสถาปัตยกรรมศาสตร์ จุฬาลงกรณ์มหาวิทยาลัย และองค์กรคนพิการศึกษาและสำรวจพื้นที่ชุมชนเกาะเกร็ดและเทศบาลนครปากเกร็ด เพื่อทราบสถานการณ์และความยากลำบากของการเดินทางออกนอกพื้นที่เกาะเกร็ด พบว่า เกาะเกร็ดเป็นชุมชนที่มีเอกลักษณ์และมีความเข้มแข็ง รวมทั้งมีผู้สูงอายุและคนพิการอาศัยอยู่มากกว่าร้อยละ ๒๐ ซึ่งมีความยากลำบากในการเดินทางออกนอกพื้นที่ เช่น ไปโรงพยาบาล สถานศึกษา สถานประกอบการ เป็นต้น ตั้งแต่ออกจากบ้านและที่พักอาศัยภายในเกาะเกร็ดเดินทางด้วยเรือข้ามฟากไปฝั่งเทศบาลนครปากเกร็ด เชื่อมต่อการเดินทางด้วยรถประจำทางหรือรถยนต์เพื่อไปยังอาคาร สถานที่ต่างๆ อาทิ สถานที่ราชการ โรงพยาบาล โรงเรียน สถานศึกษา ศาสนสถาน ห้างสรรพสินค้า และสถานประกอบการ เป็นต้น

๓.๒ จากผลการศึกษาและสำรวจพื้นที่เกาะเกร็ดและเทศบาลนครปากเกร็ด กระทรวงการพัฒนาสังคมและความมั่นคงของมนุษย์ ได้ร่วมกับคณะสถาปัตยกรรมศาสตร์ จุฬาลงกรณ์มหาวิทยาลัย จังหวัดนนทบุรี เทศบาลนครปากเกร็ด องค์กรบริหารส่วนตำบลเกาะเกร็ด และองค์กรคนพิการ ออกแบบและจัดทำสิ่งอำนวยความสะดวกสำหรับคนพิการและทุกคนในสังคม โดยรับการสนับสนุนงบประมาณจากกองทุน

/ส่งเสริม..

ส่งเสริมและพัฒนาคุณภาพชีวิตคนพิการ จำนวน ๘,๖๗๐,๐๐๐ บาท (แปดล้านหกแสนเจ็ดหมื่นบาทถ้วน) ดำเนินการปรับปรุงสิ่งอำนวยความสะดวกสำหรับคนพิการ พื้นที่ฝั่งเทศบาลนครปากเกร็ด จำนวน ๕๕ จุด และพื้นที่องค์การบริหารส่วนตำบลเกาะเกร็ด จำนวน ๙๐ จุด เช่น ปรับปรุงป้ายรถเมล์ ปรับปรุงทางเท้า เชื่อมระหว่างป้ายรถเมล์และท่าเรือ ทาสีตีเส้นที่จอดรถคนพิการ ป้ายสัญลักษณ์หรือป้ายชี้ทาง จุดแวะพักเก้าอี้นั่งพัก ป้ายแผนผังต่างสัมผัส ห้องน้ำคนพิการ ทางลาดและทางลาดลงโปะเรือ ปรับปรุงโปะเทียบเรือท่าปากเกร็ด และท่าครุฑ (ท่าเรือหมู่ ๖ ต.เกาะเกร็ด) ปรับปรุงเรือต้นแบบ งานปิดท่อระบายน้ำ และปรับปรุงทางเดินให้มี ลูกระนาด เป็นต้น ซึ่งได้ดำเนินการเสร็จเรียบร้อยแล้ว

๓.๓ กระทรวงการพัฒนาสังคมและความมั่นคงของมนุษย์ ได้จัดพิธีเปิดเกาะเกร็ด : ชุมชนต้นแบบเพื่อทุกคน เมื่อวันที่ ๒๖ พฤษภาคม ๒๕๕๙ เพื่อประชาสัมพันธ์ให้คนพิการ ผู้สูงอายุ และทุกคน เดินทางออกจากบ้านมาท่องเที่ยวเกาะเกร็ดหรือเดินทางข้ามไปยังเทศบาลนครปากเกร็ดได้โดยอิสระ สะดวก และปลอดภัย

๓.๔ การดำเนินงานในปีงบประมาณ ๒๕๕๙ ขยายผลพื้นที่ชุมชนต้นแบบออกไปอีก จำนวน ๓๓ จังหวัด โดยขยายการดำเนินงานในพื้นที่นอกจากอาคารสถานที่ราชการ ศาสนสถาน และพื้นที่สาธารณะ ให้ครอบคลุมการเดินทางและระบบขนส่งมวลชนต่างๆ ในพื้นที่เป้าหมาย โดยร่วมกับภาคเอกชนในพื้นที่ และบริษัท ปตท. จำกัด (มหาชน) ในการจัดทำสิ่งอำนวยความสะดวกในสถานีบริการน้ำมันในพื้นที่ต้นแบบ และทั่วประเทศ จำนวน ๑๐๐ แห่ง เพื่อพัฒนาให้เป็นชุมชนที่เอื้อต่อการดำรงชีวิตของคนพิการและทุกคน อย่างเต็มรูปแบบต่อไป

๔. ข้อเสนอของส่วนราชการ

กระทรวงการพัฒนาสังคมและความมั่นคงของมนุษย์ พิจารณาแล้วเห็นสมควรเสนอ รายงานการสนับสนุนการจัดสิ่งอำนวยความสะดวกสำหรับคนพิการและทุกคนในสังคม (อารยสถาปัตย์) มาเพื่อ เสนอคณะรัฐมนตรีทราบ และขอให้นำเสนอวิดิทัศน์โครงการสร้างชุมชนแห่งการอยู่ร่วมกันและเข้าถึงได้ ในอาเซียน : ชุมชนต้นแบบเกาะเกร็ด จังหวัดนนทบุรี ต่อที่ประชุมคณะรัฐมนตรีด้วย (สิ่งที่ส่งมาด้วย ๓)

จึงเรียนมาเพื่อโปรดพิจารณานำกราบเรียนนายกรัฐมนตรียเพื่อเสนอคณะรัฐมนตรีทราบต่อไป

ขอแสดงความนับถือ

พลตำรวจเอก

(อดุลย์ แสงสิงแก้ว)

รัฐมนตรีว่าการกระทรวงการพัฒนาสังคมและความมั่นคงของมนุษย์

กรมส่งเสริมและพัฒนาคุณภาพชีวิตคนพิการ

โทร. ๐ ๒๓๕๔ ๓๓๘๘ ต่อ ๒๐๗

โทรสาร ๐ ๒๓๕๔ ๕๐๒๓



ด่วนที่สุด

บันทึกข้อความ

ส่วนราชการ สำนักงานรองนายกรัฐมนตรี (พลเรือเอก ณรงค์ พิพัฒนาศัย) โทร. ๐ ๒๒๘๘ ๔๐๘๒

ที่ นร ๐๔๐๕ (สร.๓)/ ๕๗๐๗

วันที่ ๑๓ มิถุนายน ๒๕๕๙

เรื่อง รายงานผลการสนับสนุนการจัดสิ่งอำนวยความสะดวกสำหรับคนพิการและทุกคนในสังคม (อารยสถาปัตย์)

เรียน เลขาธิการคณะรัฐมนตรี

ด้วยกระทรวงการพัฒนาสังคมและความมั่นคงของมนุษย์ ได้เสนอเรื่องรายงานผลการสนับสนุนการจัดสิ่งอำนวยความสะดวกสำหรับคนพิการและทุกคนในสังคม (อารยสถาปัตย์) มาเพื่อคณะรัฐมนตรีทราบ ซึ่งได้พิจารณาแล้วเห็นชอบด้วย จึงเห็นควรให้นำเรื่องดังกล่าวเสนอคณะรัฐมนตรีทราบต่อไป

จึงเรียนมาเพื่อโปรดนำกราบเรียนนายกรัฐมนตรีเพื่อเสนอคณะรัฐมนตรีทราบต่อไป

พลเรือเอก

(ณรงค์ พิพัฒนาศัย)

รองนายกรัฐมนตรี

รายงานผลการดำเนินโครงการ

“สร้างชุมชนแห่งการอยู่ร่วมกันและเข้าถึงได้ในอาเซียน : ชุมชนต้นแบบเกาะเกร็ด” จังหวัดนนทบุรี

1. ที่มา

สืบเนื่องจากพระราชบัญญัติส่งเสริมและพัฒนาคุณภาพชีวิตคนพิการ พ.ศ. 2550 และที่แก้ไขเพิ่มเติม (ฉบับที่ 2) พ.ศ. 2556 มาตรา 20 กำหนดให้คนพิการมีสิทธิเข้าถึงและใช้ประโยชน์ได้จากสิ่งอำนวยความสะดวกอันเป็นสาธารณะ ตลอดจนสวัสดิการและความช่วยเหลืออื่นจากรัฐ ประกอบกับนโยบายของรัฐบาลที่ให้ความสำคัญต่อการยกระดับคุณภาพชีวิตของประชาชน และการเสริมสร้างให้ผู้สูงอายุ คนพิการ และผู้ด้อยโอกาส มีคุณภาพชีวิตที่ดีขึ้น ลดการเหลื่อมล้ำ การสร้างโอกาสในการเข้าถึงบริการของรัฐ ด้วยการจัดสิ่งอำนวยความสะดวกสาธารณะต่างๆ สำหรับรองรับผู้สูงอายุและคนพิการ ซึ่งสิ่งอำนวยความสะดวกถือว่าเป็นปัจจัยสำคัญอย่างยิ่ง ในการที่จะทำให้ผู้สูงอายุและคนพิการ สามารถเข้าถึงบริการ ข้อมูลข่าวสารต่างๆ และการมีส่วนร่วมในกิจกรรมทางสังคม อันจะนำไปสู่การยอมรับเช่นเดียวกับคนทั่วไป ทั้งยังเป็นการสร้างความเสมอภาคให้ทุกคนในสังคม ทั้งนี้ การจัดสิ่งอำนวยความสะดวกนั้นไม่ใช่ทำเฉพาะเพื่อคนพิการเท่านั้น แต่เพื่อทุกคนในสังคม ประกอบกับสังคมไทย กำลังก้าวสู่สังคมผู้สูงอายุ การจัดสิ่งอำนวยความสะดวกจึงเป็นสิ่งที่ดีที่จะทำให้ผู้สูงอายุ คนพิการ สตรีมีครรภ์ หรือผู้ที่อ่อนแอทางร่างกายสามารถเข้าถึงและใช้ประโยชน์ได้เต็มที่

รัฐบาลได้มอบนโยบายให้โครงการของรัฐ ต้องคำนึงถึง “การเข้าถึงบริการของรัฐ” อันเป็นสิทธิพื้นฐานและเครื่องหมายแสดงเท่าเทียมของสังคม ต้องดูแลให้ครบ อาทิ การบริการระบบขนส่งมวลชน หรือสิ่งปลูกสร้างต่างๆ จะต้องจัดให้มีทางลาด ห้องน้ำสาธารณะ ทุกกลุ่มเป้าหมายนั้น ให้สามารถได้ใช้โดยสะดวกและเชื่อมโยงไปได้ทั่วทุกสถานที่ ประกอบกับคณะกรรมการส่งเสริมและพัฒนาคุณภาพชีวิตคนพิการแห่งชาติ (กพช.) ได้มีมติในคราวการประชุม ครั้งที่ 2/2557 เมื่อวันที่ 4 พฤศจิกายน 2557 เห็นชอบให้แต่งตั้งคณะกรรมการขับเคลื่อนการปรับปรุงสภาพแวดล้อมและระบบขนส่งมวลชนที่เอื้อต่อการดำรงชีวิตอิสระของคนพิการ โดยมีรัฐมนตรีว่าการกระทรวงการพัฒนาสังคมและความมั่นคงของมนุษย์ เป็นประธาน และมีผู้แทนจากกระทรวงต่างๆ อาทิ กระทรวงคมนาคม กระทรวงมหาดไทย กระทรวงศึกษาธิการ กระทรวงสาธารณสุข กรุงเทพมหานคร สถาบันการศึกษา ผู้ทรงคุณวุฒิและองค์กรคนพิการ โดยให้มีการประชุมหรือและวางแผนดำเนินงานในการปรับปรุงสภาพแวดล้อม บริการขนส่งสาธารณะ เพื่อให้คนพิการสามารถเดินทางออกจากบ้าน และไปใช้บริการสถานที่ต่างๆ อาทิ สถานศึกษา สถานที่ทำงาน แหล่งเรียนรู้ ศาสนสถานและพื้นที่พณิชยกรรม ได้เช่นเดียวกับบุคคลทั่วไปในสังคม ซึ่งต้องดำเนินงานบูรณาการความร่วมมือกับทุกกระทรวงที่เกี่ยวข้อง โดยการสนับสนุนให้เกิดชุมชนต้นแบบที่มีการจัดสิ่งอำนวยความสะดวกที่เอื้อต่อการดำรงชีวิตของทุกคน ทั้งผู้สูงอายุ คนพิการ สตรีมีครรภ์ ผู้ที่อ่อนแอทางร่างกาย และทุกคนทั้งในชุมชนและนอกชุมชน ให้สามารถเดินทาง ท่องเที่ยว และใช้ชีวิตได้อย่างอิสระ สะดวก และปลอดภัย

กระทรวงการพัฒนาสังคมและความมั่นคงของมนุษย์ โดยรัฐมนตรีว่าการกระทรวงการพัฒนาสังคมและความมั่นคงของมนุษย์ (พลตำรวจเอก อดุลย์ แสงสิงแก้ว) ได้ให้ความสำคัญต่อการส่งเสริมและพัฒนาคุณภาพชีวิตคนพิการ โดยปี 2559 มีการขับเคลื่อนนโยบายเร่งด่วน 8 ข้อ นโยบายปฏิรูปและพัฒนา 5 ข้อ และนโยบายพันธกิจ 11 ข้อ สำหรับนโยบายเร่งด่วนที่มีความสำคัญประการหนึ่ง คือ การเข้าถึงบริการสังคมของคนพิการ โดยให้ดำเนินการประสานความร่วมมือและสนับสนุนการจัดสิ่งอำนวยความสะดวกสำหรับคนพิการและทุกคนในสังคม (อารยะสถาปัตยกรรม) ให้เห็นผลอย่างเป็นรูปธรรม ทั้งต้นทาง กลางทาง และปลายทาง ของระบบการใช้ชีวิต ซึ่งต้นทาง คือ บ้านและที่พักอาศัย กลางทาง คือ ระบบขนส่งมวลชน ถนน ทางเดินเท้า และปลายทาง คือ อาคารและพื้นที่

/สาธารณะ ...

สาธารณะต่างๆ เช่น โรงพยาบาล โรงเรียน สวนสาธารณะ ศาสนสถาน และห้างร้านต่างๆ เพื่อให้คนพิการสามารถออกจากบ้านเข้าร่วมกิจกรรมต่างๆ ทางสังคม และดำรงชีวิตได้อย่างอิสระ ดังหลักคิดของรัฐมนตรีว่าการกระทรวงการพัฒนาสังคมและความมั่นคงของมนุษย์ (พลตำรวจเอก อดุลย์ แสงสิงแก้ว)

เพื่อให้เกิดชุมชนต้นแบบที่เอื้อต่อการดำรงชีวิตของทุกคนหรือชุมชนต้นแบบอารยสถาปัตย์ สำเร็จลุล่วงและเกิดขึ้นทั่วประเทศ เพราะจะทำให้ทุกคนในสังคม โดยเฉพาะคนพิการและผู้สูงอายุได้รับสิ่งอำนวยความสะดวกในการดำเนินชีวิตประจำวัน ให้เดินทางออกจากบ้านไปไหนมาไหนได้โดยอิสระ สะดวก ปลอดภัย สามารถใช้บริการต่าง ๆ ได้ เช่น สถานศึกษา สถานที่ทำงาน ศาสนสถาน และแหล่งท่องเที่ยวต่างๆ ได้เช่นเดียวกับบุคคลทั่วไปในสังคม และเป็นตัวอย่างให้ชุมชนต่างๆ ทั่วประเทศ นำไปปรับปรุงและพัฒนาชุมชนของตนเอง เป็นชุมชนที่เอื้อต่อการดำรงชีวิตของคนพิการและทุกคน สามารถดำรงชีวิตและท่องเที่ยวได้อย่างอิสระ สะดวก ปลอดภัย (Universal Design Community Model) ของประเทศไทยและประชาคมอาเซียน กรมส่งเสริม และพัฒนาคุณภาพชีวิตคนพิการ ได้ริเริ่มดำเนินโครงการสร้างชุมชนแห่งการอยู่ร่วมกันและเข้าถึงได้ในอาเซียน : ชุมชนต้นแบบเกาะเกร็ด จังหวัดนนทบุรี

2. วัตถุประสงค์

- 1) เพื่อสร้างชุมชนต้นแบบ Universal Design
- 2) เพื่อให้คนพิการและทุกคนในสังคม สามารถดำรงชีวิตและท่องเที่ยวได้อย่างอิสระ สะดวก และปลอดภัย ภายใต้สภาพแวดล้อมที่ปราศจากอุปสรรค
- 3) เพื่อสร้างการมีส่วนร่วมของชุมชนในการจัดสิ่งอำนวยความสะดวกให้คนพิการและทุกคนในสังคมเข้าถึงและใช้ประโยชน์ได้
- 4) เพื่อให้ชุมชนและสังคมได้ตระหนักและเห็นความสำคัญในการจัดสิ่งอำนวยความสะดวกให้คนพิการและทุกคนในสังคมเข้าถึงและใช้ประโยชน์ได้พร้อมรองรับประชาคมอาเซียน

3. เป้าหมาย

สภาพแวดล้อมและบริการขนส่งสาธารณะ ได้รับการปรับปรุงเพื่อให้คนพิการ ผู้สูงอายุ สตรีมีครรภ์ และทุกคนในสังคม สามารถใช้ชีวิตประจำวัน เดินทางเพื่อไปทำงาน และออกมาทำประโยชน์ให้สังคมได้อย่างอิสระ สะดวก ปลอดภัย

อนึ่งเหตุที่เลือกเกาะเกร็ดเป็นพื้นที่ต้นแบบในการปรับปรุงเนื่องจากจังหวัดนนทบุรีมีคนพิการและหน่วยงาน/องค์กรด้านคนพิการเป็นจำนวนมาก เช่น สถานสงเคราะห์คนพิการ ศูนย์พัฒนาอาชีพคนพิการ โรงเรียนเฉพาะความพิการอีกกว่า 10 แห่ง และเกาะเกร็ดเป็นสถานที่ท่องเที่ยวที่มีชื่อเสียง เป็นชุมชนที่มีเอกลักษณ์ และมีความเข้มแข็ง รวมทั้ง มีผู้สูงอายุและคนพิการอาศัยอยู่มากกว่าร้อยละ 20 ซึ่งมีความยากลำบากในการเดินทางออกนอกพื้นที่ เช่น ไปโรงพยาบาล สถานศึกษา สถานประกอบการ เป็นต้น นอกจากนี้ ทำให้เห็นเส้นทางการเดินทางได้อย่างครบทุกมิติ ตั้งแต่ออกจากบ้านและที่พักอาศัยภายในเกาะเกร็ดเดินทางด้วยเรือข้ามฟากไปฝั่งเทศบาลนครปากเกร็ด เชื่อมต่อการเดินทางด้วยรถประจำทางหรือรถยนต์เพื่อไปยังอาคาร สถานที่ต่างๆ อาทิ สถานที่ราชการ โรงพยาบาล โรงเรียน สถานศึกษา ศาสนสถาน ห้างสรรพสินค้า และสถานประกอบการ เป็นต้น

4. พื้นที่ดำเนินการ

เทศบาลนครปากเกร็ดและเกาะเกร็ด จังหวัดนนทบุรี

5. งบประมาณ

กองทุนส่งเสริมและพัฒนาคุณภาพชีวิตคนพิการ จำนวน 8,670,000 บาท (แปดล้านหกแสนเจ็ดหมื่นบาทถ้วน)

6. ระยะเวลาดำเนินงาน

ตุลาคม 2557 - พฤษภาคม 2559

7. ผลการดำเนินงาน

ดำเนินปรับปรุงสิ่งอำนวยความสะดวกสำหรับคนพิการ ดังนี้

7.1 พื้นที่ฝั่งเทศบาลนครปากเกร็ด จำนวน 55 จุด ดังนี้

1. ปรับปรุงป้ายรถเมล์ 1 จุด
2. ปรับปรุงทางเท้าเชื่อมระหว่างป้ายรถเมล์และท่าเรือ
3. ทาสีตีเส้นที่จอดรถคนพิการ 6 จุด
4. ป้ายสัญลักษณ์หรือป้ายชี้ทาง 13 จุด
5. จุดแวะพักเก้าอี้นั่งพัก 20 จุด
6. ป้ายแผนผังต่างสัมผัส 1 จุด
7. ห้องน้ำคนพิการ 1 จุด
8. ทางลาดและทางลาดลงโตะเรือ 10 จุด
9. ปรับปรุงโตะเทียบเรือท่าปากเกร็ด 1 จุด
10. ปรับปรุงเรือต้นแบบ 1 ลำ

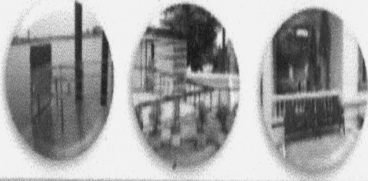
7.2 พื้นที่องค์การบริหารส่วนตำบลเกาะเกร็ด จำนวน 90 จุด ดังนี้

1. ปรับปรุงโตะเทียบเรือท่าครุฑวิ 1 จุด
2. ทางลาดและทางลาดลงโตะเรือ 1 จุด
3. ป้ายแผนผังต่างสัมผัส 1 จุด
4. ป้ายสัญลักษณ์หรือป้ายชี้ทาง 6 จุด
5. งานปิดท่อระบายน้ำ 10 จุด
6. จุดแวะพักเก้าอี้นั่งพัก 30 จุด
7. ปรับปรุงทางเดินให้มีลูกระนาด 40 จุด
8. ห้องน้ำคนพิการ 1 จุด

โครงการชุมชนต้นแบบเกาะเกร็ด จ.นนทบุรี และการจัดทำชุมชนต้นแบบพื้นที่ขยายผล ๓๓ จังหวัด

ปี ๕๘ ชุมชนต้นแบบ จังหวัดนนทบุรี

เกาะเกร็ด (ฝั่งปากเกร็ด-ชุมชนเกาะเกร็ด) ปีที่ ๒ ปี พ.ศ. ๕๘

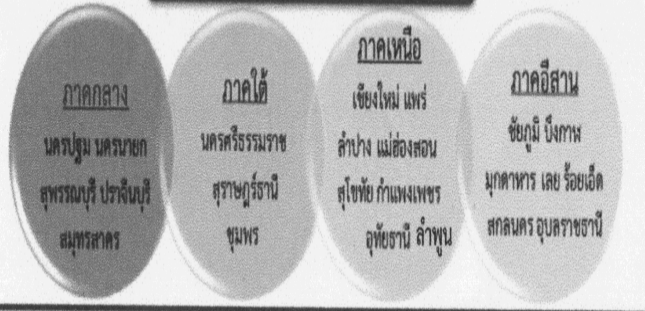


ขยายผล ๕๘
ชุมชนรอบสถานีรถไฟฟ้า
๑๖ สถานี

พื้นที่นำร่อง ปี ๕๘ และขยายผลเพิ่ม ปี ๕๙ จำนวน ๑๐ จังหวัด



พื้นที่ขยายผล ปี ๕๙ จำนวน ๒๓ จังหวัด



การบูรณาการหน่วยงาน/องค์กรที่เกี่ยวข้อง

