

ด่วนที่สุด

ที่ นร ๐๕๐๖/ว ๑๑๒



สำนักเลขาธิการคณะรัฐมนตรี
ทำเนียบรัฐบาล กทม. ๑๐๓๐๐

๑๐ กรกฎาคม ๒๕๕๖

เรื่อง รายงานสถานะความก้าวหน้าการดำเนินโครงการภายใต้งบกลาง รายการค่าใช้จ่ายในการเยียวยา
ฟื้นฟู และป้องกันความเสียหายจากอุทกภัยอย่างบูรณาการ (วงเงิน ๑๒๐,๐๐๐ ล้านบาท) และการพิจารณา
สนับสนุนงบประมาณให้ความช่วยเหลือ ฟื้นฟู เยียวยาผู้ได้รับผลกระทบจากสถานการณ์อุทกภัย
กรณีการก่อสร้างสะพานถาวรเพื่อทดแทนสะพานไม้เดิม อำเภอพรหมพิราม จังหวัดพิษณุโลก

กราบเรียน/เรียน รอง-นรม., รัฐ-นร., กระทรวง กรม

สิ่งที่ส่งมาด้วย สำเนาหนังสือสำนักงบประมาณ ด่วนที่สุด ที่ นร ๐๗๐๑/๑๖๓๔๔
ลงวันที่ ๔ กรกฎาคม ๒๕๕๖

ด้วยสำนักงบประมาณได้เสนอรายงานสถานะความก้าวหน้าการดำเนินโครงการ
ภายใต้งบกลาง รายการค่าใช้จ่ายในการเยียวยา ฟื้นฟู และป้องกันความเสียหายจากอุทกภัยอย่างบูรณาการ
(วงเงิน ๑๒๐,๐๐๐ ล้านบาท) และการพิจารณาสนับสนุนงบประมาณให้ความช่วยเหลือ ฟื้นฟู เยียวยา
ผู้ได้รับผลกระทบจากสถานการณ์อุทกภัย กรณีการก่อสร้างสะพานถาวรเพื่อทดแทนสะพานไม้เดิม
อำเภอพรหมพิราม จังหวัดพิษณุโลก ไปเพื่อคณะรัฐมนตรี

๑. รับทราบรายงานสถานะความก้าวหน้าการดำเนินโครงการภายใต้งบกลาง
รายการค่าใช้จ่ายในการเยียวยา ฟื้นฟู และป้องกันความเสียหายจากอุทกภัยอย่างบูรณาการ
(วงเงิน ๑๒๐,๐๐๐ ล้านบาท)

๒. พิจารณออนุมัติงบประมาณรายจ่ายประจำปีงบประมาณ พ.ศ. ๒๕๕๕ งบกลาง
รายการค่าใช้จ่ายในการเยียวยา ฟื้นฟู และป้องกันความเสียหายจากอุทกภัยอย่างบูรณาการ จำนวน
๑๓,๐๘๘,๙๐๐ บาท ที่ได้รับอนุมัติจากกระทรวงการคลังให้กันเงินไว้เบิกเหลือในปีให้กับกรมโยธาธิการ
และผังเมือง เพื่อดำเนินการก่อสร้างสะพาน คสล. ข้ามคลองเมม หมู่ ๑๑ ตำบลพรหมพิราม และหมู่ ๑๒
ตำบลท่าช้าง อำเภอพรหมพิราม จังหวัดพิษณุโลก ผิวจราจรกว้าง ๗ เมตร และทางเท้ากว้างข้างละ
๑.๔๕ เมตร ยาว ๕๕.๕๐ เมตร ดังกล่าว และสำนักงบประมาณจะได้ดำเนินการจัดสรรงบประมาณต่อไป
ความละเอียดปรากฏตามสำเนาหนังสือที่ส่งมาด้วยนี้

คณะรัฐมนตรีได้ประชุมปรึกษาเมื่อวันที่ ๙ กรกฎาคม ๒๕๕๖ ลงมติรับทราบและอนุมัติ
ตามที่สำนักงบประมาณเสนอทั้ง ๒ ข้อ

จึงกราบเรียนมาเพื่อโปรดทราบ/จึงเรียนยืนยันมา/จึงเรียนมาเพื่อโปรดทราบ

ขอแสดงความนับถือ (อย่างยิ่ง)

(นายอำพน กิตติอำพน)
เลขาธิการคณะรัฐมนตรี

สำนักวิเคราะห์เรื่องเสนอคณะรัฐมนตรี
โทร. ๐ ๒๒๘๐ ๙๐๐๐ ต่อ ๓๓๒
โทรสาร ๐ ๒๒๘๐ ๙๐๖๕
www.cabinet.thaigov.go.th



ด่วนที่สุด

บันทึกข้อความ

ส่วนราชการ สำนักงบประมาณ และสำนักงานคณะกรรมการพัฒนาการเศรษฐกิจและสังคมแห่งชาติ

สำนักนายกรัฐมนตรี และกรมบัญชีกลาง กระทรวงการคลัง

ที่ นร ๐๗๐๑/ ๑๖๓๙๕

วันที่ ๔ กรกฎาคม ๒๕๕๖

เรื่อง รายงานสถานะความก้าวหน้าการดำเนินโครงการภายใต้งบกลาง รายการค่าใช้จ่ายในการเยียวยา
ฟื้นฟู และป้องกันความเสียหายจากอุทกภัยอย่างบูรณาการ (วงเงิน ๑๒๐,๐๐๐ ล้านบาท) และ
การพิจารณาสนับสนุนงบประมาณให้ความช่วยเหลือ ฟื้นฟู เยียวยาผู้ได้รับผลกระทบจากสถานการณ์อุทกภัย
กรณี การก่อสร้างสะพานถาวรเพื่อทดแทนสะพานไม้เดิม อำเภอพรหมพิราม จังหวัดพิษณุโลก

กราบเรียน นายกรัฐมนตรี ผ่านรองนายกรัฐมนตรี (นายนิวัฒน์ธำรง บุญทรงไพศาล)

สำนักงบประมาณและกรมบัญชีกลางขอรายงานสถานะความก้าวหน้าการดำเนินการตาม
โครงการภายใต้งบกลาง รายการค่าใช้จ่ายในการเยียวยา ฟื้นฟู และป้องกันความเสียหายจากอุทกภัยอย่าง
บูรณาการ (วงเงิน ๑๒๐,๐๐๐ ล้านบาท) ดังนี้

๑. การจัดสรร/การเบิกจ่าย/ลงนามในสัญญาหรือดำเนินการเอง

- สำนักงบประมาณจัดสรรสุทธิ เป็นเงิน ๑๑๙,๓๘๓.๐๔๑๑ ล้านบาท
- ลงนามในสัญญาหรือดำเนินการเองแล้ว เป็นเงิน ๑๑๖,๖๓๗.๗๖๘๐ ล้านบาท
- ผลการเบิกจ่ายจากระบบ GFMIS ณ วันที่ ๓ กรกฎาคม ๒๕๕๖ เป็นเงิน ๑๑๓,๗๒๒.๓๓๙๓ ล้านบาท คิดเป็นร้อยละ ๙๕.๒๖ จากยอดจัดสรรสุทธิ

๒. ผลการเบิกจ่าย

- ส่วนราชการและรัฐวิสาหกิจที่มีผลการเบิกจ่ายครบถ้วน จำนวน ๔๙ หน่วยงาน
- ส่วนราชการและรัฐวิสาหกิจที่มีการเบิกจ่ายสูงกว่าร้อยละ ๘๐ จำนวน ๑๖ หน่วยงาน
- ส่วนราชการและรัฐวิสาหกิจที่มีการเบิกจ่ายต่ำกว่าร้อยละ ๘๐ จำนวน ๑๐ หน่วยงาน

(รายละเอียดปรากฏตามเอกสารแนบ ๑)

๓. วงเงินงบประมาณคงเหลือ

งบประมาณรายจ่ายประจำปีงบประมาณ พ.ศ. ๒๕๕๕ งบกลาง รายการค่าใช้จ่าย
ในการเยียวยา ฟื้นฟู และป้องกันความเสียหายจากอุทกภัยอย่างบูรณาการ วงเงิน ๑๒๐,๐๐๐ ล้านบาท
ณ วันที่ ๔ กรกฎาคม ๒๕๕๖ สำนักงบประมาณจัดสรรสุทธิ ๑๑๙,๓๘๓.๐๔๑๑ ล้านบาท คงเหลือ ๖๑๖.๙๕๘๙
ล้านบาท ประกอบด้วย รายการที่คณะรัฐมนตรีอนุมัติแล้วและยังไม่ได้จัดสรรงบประมาณ จำนวน ๑๖๙.๒๖๗๗
ล้านบาท (ซึ่งรวมรายการที่ส่วนราชการฯ ยังมีได้ดำเนินการขอรับการจัดสรรงบประมาณ เนื่องจาก
ต้องดำเนินการขอขยายระยะเวลาขอรับการจัดสรรงบประมาณ ตามนัยมติคณะรัฐมนตรีเมื่อวันที่
๒๐ พฤศจิกายน ๒๕๕๕ จำนวน ๒ โครงการ/รายการ วงเงิน ๑๔๔.๙๔๐๐ ล้านบาท) รายละเอียดปรากฏ
ตามเอกสารแนบ ๒ และวงเงินคงเหลือที่คณะรัฐมนตรีจะอนุมัติเพิ่มเติมได้ทันทีอีกเป็นจำนวน ๔๔๗.๖๙๑๒
ล้านบาท

/๔. การพิจารณา...

๔. การพิจารณาสนับสนุนงบประมาณให้ความช่วยเหลือ พื้นที่ เยียวยาผู้ได้รับผลกระทบจากสถานการณ์อุทกภัย กรณี การก่อสร้างสะพานถาวรเพื่อทดแทนสะพานไม้เดิม อำเภอพรหมพิราม จังหวัดพิษณุโลก

๔.๑ หนังสือสำนักงบประมาณ ที่ นร ๐๗๐๖/๑๓๗๓๒ ลงวันที่ ๔ มิถุนายน ๒๕๕๖ กราบเรียนนายกรัฐมนตรี เพื่อพิจารณากรณีกระทรวงมหาดไทย โดยกรมโยธาธิการและผังเมืองขอรับการสนับสนุนงบประมาณรายจ่ายประจำปีงบประมาณ พ.ศ. ๒๕๕๖ งบกลาง รายการเงินสำรองจ่ายเพื่อกรณีฉุกเฉินหรือจำเป็น จำนวน ๑๓,๘๐๐,๐๐๐ บาท เพื่อเป็นค่าก่อสร้างสะพาน คสล. ข้ามคลองเมม หมู่ ๑๑ ตำบลพรหมพิราม และหมู่ ๑๒ ตำบลท่าช้าง อำเภอพรหมพิราม จังหวัดพิษณุโลก มีความยาว ๗ เมตร และทางเท้ากว้างข้างละ ๑.๔๕ เมตร ยาว ๕๕.๕๐ เมตร เนื่องจากไม่มีงบประมาณเหลือจ่ายและไม่สามารถปรับแผนการปฏิบัติงานและแผนการใช้จ่ายงบประมาณ ประจำปีงบประมาณ พ.ศ. ๒๕๕๖ ได้ ตามกรณีดังกล่าวนี้ สำนักงบประมาณมีความเห็นว่าเนื่องจากสะพานเดิมถูกกระแสน้ำพัดพังเสียหายมาก เพื่อบรรเทาความเดือดร้อนของราษฎรพื้นที่ จึงมีความจำเป็นเร่งด่วนต้องดำเนินการก่อสร้างสะพานใหม่ขึ้นทดแทน ทั้งนี้ กรมโยธาธิการและผังเมืองไม่มีงบประมาณเหลือจ่าย และไม่สามารถปรับแผนการปฏิบัติงานและแผนการใช้จ่ายงบประมาณประจำปีงบประมาณ พ.ศ. ๒๕๕๖ เพื่อการดังกล่าวได้ ประกอบกับงบประมาณรายจ่ายประจำปีงบประมาณ พ.ศ. ๒๕๕๕ งบกลาง รายการค่าใช้จ่ายในการเยียวยา พื้นที่ และป้องกันความเสียหายจากอุทกภัยอย่างบูรณาการ ยังมีงบประมาณคงเหลือ จำนวน ๔๔๗,๖๙๑,๒๐๐ บาท จึงเห็นควรอนุมัติงบประมาณรายจ่ายประจำปีงบประมาณ พ.ศ. ๒๕๕๕ งบกลาง รายการค่าใช้จ่ายในการเยียวยา พื้นที่ และป้องกันความเสียหายจากอุทกภัยอย่างบูรณาการ จำนวน ๑๓,๐๙๘,๘๐๐ บาท ที่ได้รับอนุมัติจากกระทรวงการคลังให้กันเงินไว้เบิกเหลือในปี ให้กับกรมโยธาธิการและผังเมืองเพื่อดำเนินการก่อสร้างสะพาน ดังกล่าว

๔.๒ หนังสือสำนักเลขาธิการนายกรัฐมนตรี ที่ นร ๐๔๐๕(ลน)/๘๐๒๔ ลงวันที่ ๑๗ มิถุนายน ๒๕๕๖ แจ้งว่าสำนักเลขาธิการนายกรัฐมนตรีได้นำกราบเรียนนายกรัฐมนตรีพิจารณาแล้ว มีบัญชาเห็นชอบให้นำเสนอคณะรัฐมนตรีเพื่อพิจารณาอนุมัติงบประมาณรายจ่ายประจำปีงบประมาณ พ.ศ. ๒๕๕๕ งบกลาง รายการค่าใช้จ่ายในการเยียวยา พื้นที่ และป้องกันความเสียหายจากอุทกภัยอย่างบูรณาการ จำนวน ๑๓,๐๙๘,๘๐๐ บาท ที่ได้รับอนุมัติจากกระทรวงการคลังให้กันเงินไว้เบิกเหลือในปี ให้กับกรมโยธาธิการและผังเมืองเพื่อดำเนินการก่อสร้างสะพาน คสล. ข้ามคลองเมม หมู่ ๑๑ ตำบลพรหมพิราม และหมู่ ๑๒ ตำบลท่าช้าง อำเภอพรหมพิราม จังหวัดพิษณุโลก ตามความเห็นสำนักงบประมาณ โดยให้สำนักงบประมาณดำเนินการในส่วนที่เกี่ยวข้องต่อไป

๔.๓ สำนักงบประมาณและสำนักงานคณะกรรมการพัฒนาการเศรษฐกิจและสังคมแห่งชาติ ได้ร่วมกันพิจารณาแล้ว เห็นสมควรอนุมัติงบประมาณรายจ่ายประจำปีงบประมาณ พ.ศ. ๒๕๕๕ งบกลาง รายการค่าใช้จ่ายในการเยียวยา พื้นที่ และป้องกันความเสียหายจากอุทกภัยอย่างบูรณาการ จำนวน ๑๓,๐๙๘,๘๐๐ บาท ที่ได้รับอนุมัติจากกระทรวงการคลังให้กันเงินไว้เบิกเหลือในปี ให้กับกรมโยธาธิการและผังเมืองเพื่อดำเนินการก่อสร้างสะพาน คสล. ข้ามคลองเมม หมู่ ๑๑ ตำบลพรหมพิราม และหมู่ ๑๒ ตำบลท่าช้าง อำเภอพรหมพิราม จังหวัดพิษณุโลก

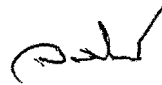
/๕. ข้อเสนอ...

๕. ข้อเสนอ

๕.๑ เห็นสมควรที่คณะรัฐมนตรีจะรับทราบรายงานสถานะความก้าวหน้าการดำเนินโครงการภายใต้งบกลาง รายการค่าใช้จ่ายในการเยียวยา พื้นฟู และป้องกันความเสียหายจากอุทกภัยอย่างบูรณาการ (วงเงิน ๑๒๐,๐๐๐ ล้านบาท) ตามข้อ ๑ - ๓

๕.๒ เห็นสมควรที่คณะรัฐมนตรีจะพิจารณาอนุมัติงบประมาณรายจ่ายประจำปีงบประมาณ พ.ศ. ๒๕๕๕ งบกลาง รายการค่าใช้จ่ายในการเยียวยา พื้นฟู และป้องกันความเสียหายจากอุทกภัยอย่างบูรณาการ จำนวน ๑๓,๐๘๘,๘๐๐ บาท (สิบสามล้านเก้าหมื่นแปดพันเก้าร้อยบาทถ้วน) ที่ได้รับอนุมัติจากกระทรวงการคลังให้กันเงินไว้เบิกเหลือในปี ให้กับกรมโยธาธิการและผังเมืองเพื่อดำเนินการก่อสร้างสะพาน คสล. ข้ามคลองเมม หมู่ ๑๑ ตำบลพรหมพิราม และหมู่ ๑๒ ตำบลท่าช้าง อำเภอพรหมพิราม จังหวัดพิษณุโลก ผิวจราจรกว้าง ๗ เมตร และทางเท้ากว้างข้างละ ๑.๔๕ เมตร ยาว ๕๕.๕๐ เมตร ดังกล่าว และสำนักงานงบประมาณจะได้ดำเนินการจัดสรรงบประมาณต่อไป

จึงกราบเรียนมาเพื่อโปรดพิจารณา และนำเสนอคณะรัฐมนตรีพิจารณาต่อไป

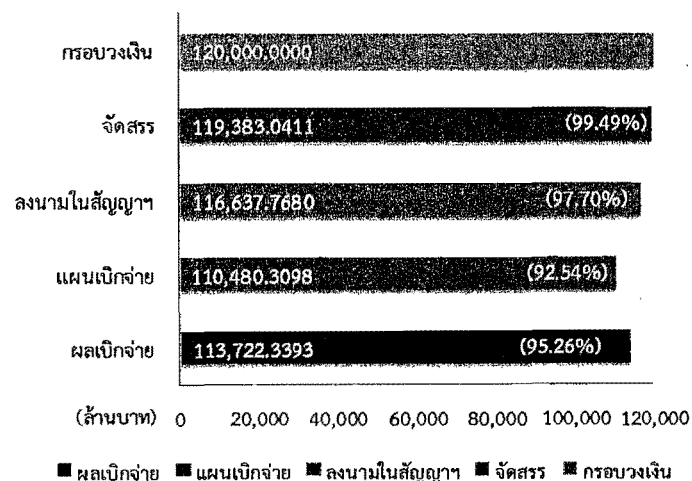


(นายวรวิทย์ จำปรัตน์)

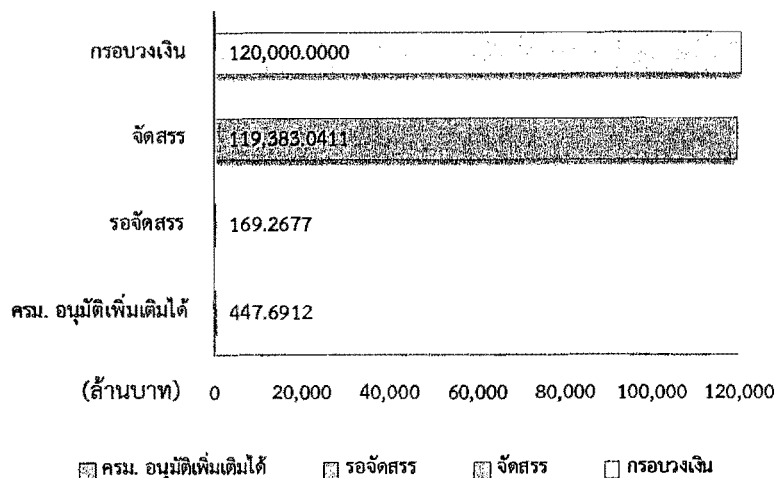
ผู้อำนวยการสำนักงานงบประมาณ

สถานะความก้าวหน้าการดำเนินโครงการงบกลาง รายการเยียวยา ฟื้นฟู (120,000 ลบ.)

สรุปภาพรวม 120,000 ลบ.



สรุปภาพรวมเงินเหลือจ่าย



สรุปจำแนกตามกระทรวง

กระทรวง	จัดสรร	ผลการเบิกจ่าย*		ผลการดำเนินงาน**	
		เบิกจ่าย	ร้อยละ	เฉลี่ย	(ร้อยละ)
รวมทั้งสิ้น	119,383.041	113,722.339	95.26%	●	88.47%
กระทรวงการท่องเที่ยวและกีฬา	11.406	11.406	100.00%	●	100.00%
กระทรวงคมนาคม	16,678.942	16,029.475	96.11%	●	99.27%
ส่วนราชการไม่สังกัดสำนักนายกรัฐมนตรี กระทรวง หรือทบวง	1,368.108	1,364.418	99.73%	●	98.80%
กระทรวงเทคโนโลยีสารสนเทศและการสื่อสาร	556.450	490.110	88.08%	●	98.33%
กระทรวงสาธารณสุข	1,841.659	1,695.151	92.04%	●	97.29%
กระทรวงกลาโหม	8,856.763	8,276.613	93.45%	●	96.27%
กระทรวงเกษตรและสหกรณ์	12,838.166	12,665.788	98.66%	●	95.50%
กระทรวงวัฒนธรรม	1,209.540	851.439	70.39%	●	93.07%
กระทรวงอุตสาหกรรม	690.965	603.399	87.33%	●	92.52%
กระทรวงทรัพยากรธรรมชาติและสิ่งแวดล้อม	7,211.730	7,121.476	98.75%	●	92.13%
กระทรวงการพัฒนาสังคมและความมั่นคงของมนุษย์	2,450.412	2,449.538	99.96%	●	92.02%
กระทรวงแรงงาน	887.876	887.636	99.97%	●	89.00%
กระทรวงศึกษาธิการ	6,280.739	5,824.667	92.74%	●	87.33%
กระทรวงมหาดไทย	30,492.511	29,112.141	95.47%	●	81.68%
รัฐวิสาหกิจ	25,799.053	25,134.274	97.42%	●	69.35%
กระทรวงวิทยาศาสตร์และเทคโนโลยี	1,934.321	1,117.609	57.78%	●	67.82%
กระทรวงยุติธรรม	44.449	30.457	68.52%	●	66.48%
สำนักนายกรัฐมนตรี	224.951	52.123	23.17%	●	63.23%
กระทรวงการต่างประเทศ	5.000	4.620	92.39%	●	0.00%

หมายเหตุ: * ข้อมูลจากระบบ GFMS กรมบัญชีกลาง ณ วันที่ 3 ก.ค. 2556

** ข้อมูลจากระบบรายงานแผน/ผลการฟื้นฟูเยียวยาผู้ประสบอุทกภัย สำนักงบประมาณ

● สูงกว่าร้อยละ 80

สถานะความก้าวหน้าการดำเนินโครงการงบกลาง รายการเยียวยา ฟื้นฟูฯ (120,000 ลบ.)

ส่วนราชการและรัฐวิสาหกิจที่ผลการเบิกจ่ายครบถ้วน

กระทรวงกลาโหม	1 สำนักงานปลัดกระทรวงกลาโหม	กระทรวงวัฒนธรรม	24 กรมศาสนา
	2 กองทัพบก		25 กรมส่งเสริมวัฒนธรรม
กระทรวงการท่องเที่ยวและกีฬา	3 กรมการท่องเที่ยว	กระทรวงศึกษาธิการ	26 สำนักงานปลัดกระทรวงศึกษาธิการ
กระทรวงการพัฒนาสังคมและความมั่นคง ของมนุษย์	4 สำนักงานปลัดกระทรวงการพัฒนาสังคมและความมั่นคง ของมนุษย์		27 มหาวิทยาลัยเกษตรศาสตร์
	5 กรมพัฒนาสังคมและสวัสดิการ		28 มหาวิทยาลัยธรรมศาสตร์
	6 สำนักงานส่งเสริมสวัสดิภาพและพิทักษ์เด็ก เยาวชน ผู้ด้อยโอกาส และผู้สูงอายุ	กระทรวงสาธารณสุข	29 มหาวิทยาลัยมหามกุฏราชวิทยาลัย
	7 สถาบันพัฒนาองค์กรชุมชน (องค์การมหาชน)		30 สถาบันเทคโนโลยีพระจอมเกล้าเจ้าคุณทหารลาดกระบัง
	8 สำนักงานส่งเสริมและพัฒนาคุณภาพชีวิตคนพิการ แห่งชาติ		31 กรมการแพทย์
กระทรวงเกษตรและสหกรณ์	9 กรมการข้าว		32 กรมควบคุมโรค
กระทรวงคมนาคม	10 กรมการขนส่งทางบก		33 กรมวิทยาศาสตร์การแพทย์
	11 กรมทางหลวง		34 กรมสนับสนุนบริการสุขภาพ
	12 กรมทางหลวงชนบท		35 กรมสุขภาพจิต
กระทรวงทรัพยากรธรรมชาติและสิ่งแวดล้อม	13 กรมควบคุมมลพิษ	กระทรวงอุตสาหกรรม	36 กรมอนามัย
	14 กรมทรัพยากรน้ำบาดาล		37 สำนักงานคณะกรรมการอาหารและยา
	15 กรมส่งเสริมคุณภาพสิ่งแวดล้อม		38 สถาบันการแพทย์ฉุกเฉินแห่งชาติ
	16 กรมอุทยานแห่งชาติ สัตว์ป่า และพันธุ์พืช	ส่วนราชการไม่สังกัดสำนักนายกรัฐมนตรี	39 สำนักงานปลัดกระทรวงอุตสาหกรรม
กระทรวงเทคโนโลยีสารสนเทศและการ สื่อสาร	17 สำนักงานปลัดกระทรวงเทคโนโลยีสารสนเทศและการ สื่อสาร	กระทรวง หรือทบวง	40 กรมโรงงานอุตสาหกรรม
กระทรวงมหาดไทย	18 กรมการพัฒนาชุมชน	รัฐวิสาหกิจ	41 กรมส่งเสริมอุตสาหกรรม
	19 กรมป้องกันและบรรเทาสาธารณภัย		42 สำนักงานพระพุทธศาสนาแห่งชาติ
กระทรวงยุติธรรม	20 กรมราชทัณฑ์		43 สำนักงานคณะกรรมการวิจัยแห่งชาติ
กระทรวงแรงงาน	21 กรมการจัดหางาน		44 สำนักงานตำรวจแห่งชาติ
	22 กรมพัฒนาฝีมือแรงงาน		45 บริษัท ท่าอากาศยานไทย จำกัด (มหาชน)
	23 กรมสวัสดิการและคุ้มครองแรงงาน		46 การท่องเที่ยวแห่งประเทศไทย
			47 การเคหะแห่งชาติ
			48 องค์การสวนสัตว์ (รัฐวิสาหกิจ)
			49 ธนาคารเพื่อการเกษตรและสหกรณ์การเกษตร

สถานะความก้าวหน้าการดำเนินโครงการงบกลาง รายการเยียวยา ฟื้นฟูฯ (120,000 ลบ.)

ส่วนราชการและรัฐวิสาหกิจที่ผลการเบิกจ่ายระหว่างร้อยละ 80-100

สำนักนายกรัฐมนตรี	1 กรมประชาสัมพันธ์	กระทรวงมหาดไทย	10 สำนักงานปลัดกระทรวงมหาดไทย
กระทรวงกลาโหม	2 กองทัพเรือ		11 กรมโยธาธิการและผังเมือง
	3 กองทัพอากาศ	กระทรวงศึกษาธิการ	12 สำนักงานคณะกรรมการการศึกษาขั้นพื้นฐาน
	4 กองบัญชาการกองทัพไทย		13 สำนักงานคณะกรรมการการอุดมศึกษา
กระทรวงการต่างประเทศ	5 สำนักงานปลัดกระทรวงการต่างประเทศ		14 สำนักงานคณะกรรมการการอาชีวศึกษา
กระทรวงเกษตรและสหกรณ์	6 กรมชลประทาน	กระทรวงสาธารณสุข	15 สำนักงานปลัดกระทรวงสาธารณสุข
	7 กรมพัฒนาที่ดิน	รัฐวิสาหกิจ	16 สถาบันวิจัยวิทยาศาสตร์และเทคโนโลยีแห่งประเทศไทย
กระทรวงทรัพยากรธรรมชาติและสิ่งแวดล้อม	8 กรมทรัพยากรน้ำ		
	9 กรมป่าไม้		

ส่วนราชการและรัฐวิสาหกิจที่ผลการเบิกจ่ายต่ำกว่าร้อยละ 80

สำนักนายกรัฐมนตรี	1 สำนักเลขาธิการนายกรัฐมนตรี	กระทรวงวัฒนธรรม	6 กรมศิลปากร
กระทรวงคมนาคม	2 กรมเจ้าท่า	กระทรวงวิทยาศาสตร์และเทคโนโลยี	7 สำนักงานปลัดกระทรวงวิทยาศาสตร์และเทคโนโลยี
กระทรวงเทคโนโลยีสารสนเทศและการสื่อสาร	3 กรมอุตุนิยมวิทยา		8 สำนักงานปรมาณูเพื่อสันติ
กระทรวงมหาดไทย	4 กรุงเทพมหานคร	กระทรวงอุตสาหกรรม	9 สำนักงานคณะกรรมการส่งเสริมการลงทุน
กระทรวงยุติธรรม	5 กรมพินิจและคุ้มครองเด็กและเยาวชน	รัฐวิสาหกิจ	10 การรถไฟแห่งประเทศไทย

โครงการ/รายการ ที่ยังไม่ขอรับการจัดสรรงบประมาณรายจ่ายประจำปีงบประมาณ พ.ศ. 2555
 งบกลาง รายการค่าใช้จ่ายในการเยียวยา ฟื้นฟู และป้องกันความเสียหายจากอุทกภัยอย่างบูรณาการ
 (วงเงิน 120,000 ล้านบาท)

หน่วย : ล้านบาท (ทศนิยม 4 ตำแหน่ง)

โครงการ/รายการ		งบประมาณ
รวมงบประมาณทั้งสิ้น		144.9400
มติ ครม. 10 ก.ค. 2555		
1.	ค่าจ้างที่ปรึกษาโครงการศึกษาออกแบบระบบการเผชิญเหตุเพื่อบริหารจัดการน้ำและอุทกภัย และ ค่าจ้างที่ปรึกษาโครงการจัดทำแผนปฏิบัติการเพื่อบรรเทาปัญหาอุทกภัยในลุ่มน้ำภาคกลาง (สบอช.) **คณะรัฐมนตรีมีมติให้คณะกรรมการบริหารจัดการน้ำและอุทกภัยพิจารณาทบทวน	124.6765
มติ ครม. 2 ต.ค. 2555		
2.	ค่าใช้จ่ายในการดำเนินการบริหารจัดการของสำนักบริหารจัดการทรัพยากรน้ำอย่างยั่งยืน และระบบ แก้ไขปัญหาอุทกภัยของประเทศไทย (สำนักงานปลัดสำนักนายกรัฐมนตรี)	20.2635