

# ด่วนที่สุด

ที่ นร ๐๕๐๖/ว ๗๐



สำนักเลขาธิการคณะรัฐมนตรี  
ทำเนียบรัฐบาล กทม. ๑๐๓๐๐

๕ มีนาคม ๒๕๕๕

เรื่อง ระบบการติดตามความก้าวหน้าในการให้ความช่วยเหลือผู้ประสบอุทกภัย

เรียน รอง - นรม., รัฐ - นร., กระทรวง กรม

อ้างถึง หนังสือสำนักเลขาธิการคณะรัฐมนตรี ด่วนที่สุด ที่ นร ๐๕๐๕/ว ๒๒๒ ลงวันที่ ๑๐ พฤศจิกายน ๒๕๕๔

สิ่งที่ส่งมาด้วย สำเนาหนังสือศูนย์ปฏิบัติการขับเคลื่อนการบริหารการช่วยเหลือผู้ประสบอุทกภัย  
ที่ ศบภ. ๐๒๔ ลงวันที่ ๒๔ กุมภาพันธ์ ๒๕๕๕

ตามที่ได้แจ้งมติคณะรัฐมนตรี (๘ พฤศจิกายน ๒๕๕๔) เกี่ยวกับคำสั่งสำนักนายกรัฐมนตรี  
ที่ ๒๓๐/๒๕๕๔ ลงวันที่ ๔ พฤศจิกายน ๒๕๕๔ เรื่อง คำสั่งแต่งตั้งคณะกรรมการและกลไกการปฏิบัติงาน  
ฟื้นฟู เยียวยาผู้ได้รับผลกระทบจากสถานการณ์อุทกภัย มาเพื่อทราบ ความละเอียดแจ้งแล้ว นั้น

เลขาธิการ ก.พ.ร. กรรมการและเลขานุการคณะกรรมการบริหารศูนย์ปฏิบัติการ  
ขับเคลื่อนการบริหารการช่วยเหลือผู้ประสบอุทกภัยได้เสนอเรื่อง ระบบการติดตามความก้าวหน้าในการ  
ให้ความช่วยเหลือผู้ประสบอุทกภัย ของคณะกรรมการบริหารศูนย์ปฏิบัติการขับเคลื่อนการบริหาร  
การช่วยเหลือผู้ประสบอุทกภัย ไปเพื่อคณะรัฐมนตรีพิจารณา รวม ๓ ข้อ ความละเอียดปรากฏตามสำเนาหนังสือ  
ที่ส่งมาด้วยนี้

คณะรัฐมนตรีได้ประชุมปรึกษาเมื่อวันที่ ๒๘ กุมภาพันธ์ ๒๕๕๕ ลงมติว่า

๑. เห็นชอบทั้ง ๓ ข้อ ตามที่เลขาธิการ ก.พ.ร. กรรมการและเลขานุการคณะกรรมการ  
บริหารศูนย์ปฏิบัติการขับเคลื่อนการบริหารการช่วยเหลือผู้ประสบอุทกภัยเสนอ

๒. มอบหมายส่วนราชการ จังหวัด และผู้ที่เกี่ยวข้องซึ่งรับความเห็นของคณะรัฐมนตรี  
ไปดำเนินการเพิ่มเติมด้วย ดังนี้

๒.๑ การติดตามและรายงานความก้าวหน้าของการดำเนินโครงการต่าง ๆ ผ่านเว็บไซต์  
[www.pmocflood.com](http://www.pmocflood.com) นั้น ควรต้องมีภาพถ่ายแสดงสถานะความก้าวหน้าของงานในพื้นที่ตั้งแต่เริ่มต้น  
โครงการจนถึงปัจจุบันประกอบด้วย

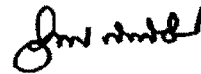
๒.๒ ให้ผู้มีหน้าที่รับผิดชอบในการรายงานความก้าวหน้าการดำเนินโครงการ  
ปรับปรุงข้อมูลความก้าวหน้าของโครงการให้เป็นปัจจุบันอยู่เสมอ รวมทั้งให้ระบุพิกัดตำแหน่งบนพื้นโลก  
(Global Positioning System : GPS) ที่แน่นอนของโครงการต่าง ๆ ที่รับผิดชอบ เพื่อให้สามารถตรวจสอบ  
และติดตามความก้าวหน้าในการดำเนินโครงการนั้น ๆ ได้อย่างถูกต้องชัดเจนด้วย

/๒.๓ ...

๒.๓ ให้ศูนย์ปฏิบัติการขับเคลื่อนการบริหารการช่วยเหลือผู้ประสบอุทกภัย ประสานงานและบูรณาการเชื่อมโยงข้อมูลต่าง ๆ ที่เกี่ยวข้องกับการดำเนินโครงการช่วยเหลือ พี่นฟู เยียวยาผู้ได้รับผลกระทบจากสถานการณ์อุทกภัยที่ส่วนราชการต่าง ๆ ได้จัดทำไว้แล้วด้วย เช่น กระทรวงกลาโหม กระทรวงอุตสาหกรรม เป็นต้น

จึงเรียนยืนยันมา/จึงเรียนยืนยันมาและขอได้โปรดดำเนินการตามมติคณะรัฐมนตรี ในส่วนที่เกี่ยวข้องต่อไป/จึงเรียนมาเพื่อโปรดทราบ/จึงเรียนมาเพื่อโปรดทราบและขอได้โปรดดำเนินการ ตามมติคณะรัฐมนตรีในส่วนที่เกี่ยวข้องต่อไป

ขอแสดงความนับถือ



(นายอำพน กิตติอำพน)

เลขาธิการคณะรัฐมนตรี

สำนักวิเคราะห์เรื่องเสนอคณะรัฐมนตรี

โทร ๐ ๒๒๘๐ ๙๐๐๐ ต่อ ๓๒๗

โทรสาร ๐ ๒๒๘๒ ๘๑๔๙

[www.cabinet.thaigov.go.th/](http://www.cabinet.thaigov.go.th/)



# บันทึกข้อความ

ส่วนราชการ ศูนย์ปฏิบัติการขับเคลื่อนการบริหารการช่วยเหลือผู้ประสบอุทกภัย โทร ๐ ๒๓๕๖ ๙๙๖๓

ที่ ศนภ. ๐๒๔

วันที่ ๒๔ กุมภาพันธ์ ๒๕๕๕

เรื่อง ระบบการติดตามความก้าวหน้าในการให้ความช่วยเหลือผู้ประสบอุทกภัย

กราบเรียน นายกรัฐมนตรี ผ่านรัฐมนตรีประจำสำนักนายกรัฐมนตรี (นายนิวัฒน์ธำรง บุญทรงไพศาล)

## ๑. ที่มา

๑.๑ ตามคำสั่งสำนักนายกรัฐมนตรี ที่ ๒๓๐/๒๕๕๔ ลงวันที่ ๔ พฤศจิกายน ๒๕๕๔ เรื่อง การแต่งตั้งคณะกรรมการและกลไกการปฏิบัติงาน ได้มีการแต่งตั้งคณะกรรมการและกลไกการปฏิบัติงาน พื้นที่ เยียวยาผู้ได้รับผลกระทบจากสถานการณ์อุทกภัย เพื่อให้การฟื้นฟู เยียวยาผู้ได้รับผลกระทบจากสถานการณ์อุทกภัยด้านโครงสร้างพื้นฐาน ด้านเศรษฐกิจ อุตสาหกรรม และความเป็นอยู่ของประชาชน และด้านคุณภาพชีวิตของประชาชน ให้เป็นไปอย่างมีประสิทธิภาพและรวดเร็ว รวม ๔ คณะ คือ คณะกรรมการเพื่อความช่วยเหลือพื้นที่ เยียวยาผู้ได้รับผลกระทบจากสถานการณ์อุทกภัยด้านโครงสร้างพื้นฐาน (กคฐ.) คณะกรรมการเพื่อความช่วยเหลือพื้นที่ เยียวยาผู้ได้รับผลกระทบด้านเศรษฐกิจ อุตสาหกรรม และความเป็นอยู่ของประชาชน (กคอ.) และคณะกรรมการเพื่อความช่วยเหลือ พื้นที่ เยียวยาผู้ได้รับผลกระทบจากสถานการณ์อุทกภัย ด้านฟื้นฟูคุณภาพชีวิต (กคช.) เพื่อพิจารณากลั่นกรองโครงการตามข้อเสนอของส่วนราชการ ในโครงการที่เกี่ยวกับสถานการณ์อุทกภัยในด้านต่าง ๆ โดยคณะกรรมการเพื่อความช่วยเหลือ พื้นที่ เยียวยาผู้ได้รับผลกระทบจากสถานการณ์อุทกภัย (กพย.) จะพิจารณาให้ความเห็นชอบโครงการตามข้อเสนอของคณะกรรมการต่าง ๆ และนำเสนอคณะรัฐมนตรีต่อไป

๑.๒ คณะรัฐมนตรีได้มีมติอนุมัติกรอบงบประมาณการพิจารณาช่วยเหลือ พื้นที่ เยียวยาผู้ประสบอุทกภัย โดยได้พิจารณางบประมาณเพื่อบรรเทาและเยียวยาความเดือดร้อนแก่ผู้ประสบอุทกภัย รวม ๗ ครั้ง เป็นวงเงิน ๑๔๑,๘๒๕.๘๔๗๖ ล้านบาท ซึ่งสำนักงบประมาณ ร่วมกับสำนักงานคณะกรรมการพัฒนาการเศรษฐกิจและสังคมแห่งชาติ ได้พิจารณาโครงการในกรอบวงเงิน รวม ๑๒๔,๑๑๓.๘๔๔๓ ล้านบาท ซึ่งปัจจุบันมีการจัดสรรงบประมาณให้หน่วยงานต่างๆ ไปแล้ว เป็นจำนวนเงิน ๘๐,๒๘๙.๔๗๐๓ ล้านบาท (ข้อมูลการจัดสรร ณ วันที่ ๑๒ กุมภาพันธ์ ๒๕๕๕) และในการติดตามแก้ไขปัญหาอุทกภัยในพื้นที่ต้นน้ำ กลางน้ำ และปลายน้ำระหว่างวันที่ ๑๓ - ๑๗ กุมภาพันธ์ ๒๕๕๕ นายกรัฐมนตรีได้เห็นชอบโครงการที่มีความจำเป็นเร่งด่วนเพิ่มเติม โดยได้อนุมัติโครงการ รวม ๑๑๗ โครงการ เป็นวงเงิน ๔,๙๙๘.๕๔๙๔ ล้านบาท

๑.๓ จากการดำเนินการเพื่อบรรเทาและเยียวยาความเดือดร้อนแก่ผู้ประสบอุทกภัย ทั้งการให้ความช่วยเหลือตามกลุ่มเป้าหมาย และการที่ส่วนราชการได้รับการอนุมัติจัดสรรเงินเพื่อดำเนินการตามโครงการต่างๆ นั้น ในการดำเนินการประกอบด้วยส่วนราชการที่เกี่ยวข้องเป็นจำนวนมาก ทำให้การติดตามความก้าวหน้า เพื่อฟื้นฟู เยียวยาผู้ได้รับผลกระทบจากสถานการณ์อุทกภัยไม่สามารถติดตามความก้าวหน้าของการให้ความช่วยเหลือได้ทั้งระบบ จึงควรจัดทำและพัฒนาระบบการติดตามความก้าวหน้าในการให้ความช่วยเหลือผู้ได้รับผลกระทบจากสถานการณ์อุทกภัยเพื่อการขับเคลื่อนในเรื่องดังกล่าว

## ๒. เหตุผลความจำเป็น

๒.๑ เพื่อเป็นฐานข้อมูลในการขับเคลื่อนการบริหารการช่วยเหลือผู้ประสบอุทกภัย โดยนายกรัฐมนตรี คณะรัฐมนตรี และผู้บริหารระดับสูงของส่วนราชการ สามารถติดตามความก้าวหน้าของผลการดำเนินงานของส่วนราชการต่าง ๆ ตามกลุ่มเป้าหมายที่สำคัญ และการติดตามความก้าวหน้าของผลความสำเร็จของโครงการและการเบิกจ่ายเงินของส่วนราชการและจังหวัดได้ตลอดระยะเวลาของการดำเนินโครงการโดยสามารถเร่งรัดการดำเนินงานให้เป็นไปตามแผนงานที่คณะรัฐมนตรีอนุมัติ

๒.๒ เพื่อให้มีระบบการติดตามความก้าวหน้าในการดำเนินการช่วยเหลือ พี่นฟู เยียวยา ผู้ได้รับผลกระทบจากสถานการณ์อุทกภัยที่เป็นเอกภาพและบูรณาการร่วมกันทั้งระบบ

๒.๓ เพื่อเป็นฐานข้อมูลในการเผยแพร่ข้อมูลโครงการดำเนินการช่วยเหลือ พี่นฟู เยียวยา ผู้ได้รับผลกระทบจากสถานการณ์อุทกภัยสู่สาธารณะและประชาชน อันแสดงให้เห็นถึงความคุ้มค่า และการตรวจสอบความโปร่งใสของการดำเนินโครงการฯ

## ๓. การดำเนินการเพื่อขับเคลื่อนระบบการติดตามความก้าวหน้า

๓.๑ ศูนย์ปฏิบัติการขับเคลื่อนการบริหารการช่วยเหลือผู้ประสบอุทกภัย (ศบภ.) สำนักเลขาธิการนายกรัฐมนตรี ได้ดำเนินการจัดทำระบบการติดตามความก้าวหน้าในการให้ความช่วยเหลือผู้ประสบอุทกภัย โดยมีการดำเนินการจัดทำระบบการติดตามและรายงานผลฯ ออกเป็น ๒ ระบบ ดังนี้

๓.๑.๑ ระบบการติดตามความก้าวหน้าตามมาตรการของรัฐบาลในการให้ความช่วยเหลือผู้ประสบอุทกภัย ตามเงื่อนไขการให้ความช่วยเหลือของหน่วยงานที่รับผิดชอบต่างๆ ตามกลุ่มเป้าหมาย ได้แก่ ประชาชน เกษตรกร ผู้ใช้แรงงาน ผู้ประกอบการอุตสาหกรรม และผู้ประกอบการรายย่อย โดยได้รับความร่วมมือจากกรมการพัฒนาชุมชน กระทรวงมหาดไทย เป็นผู้พัฒนาระบบสารสนเทศการติดตามและรายงานผลความก้าวหน้าตามมาตรการให้ความช่วยเหลือผู้ประสบอุทกภัย โดยจำแนกเป็นรายกลุ่มเป้าหมายตามมาตรการการให้ความช่วยเหลือเฉพาะกลุ่ม รายงานกระทรวง และรายจังหวัด โดยมีส่วนราชการที่เกี่ยวข้องกับการรายงานผลตามมาตรการ รวม ๒๕ ส่วนราชการ และรายงานความก้าวหน้าตามแบบฟอร์มติดตามความก้าวหน้าการช่วยเหลือผู้ประสบอุทกภัยทาง web link ผ่านทางหน้าจอของ [www.pmoocflood.com](http://www.pmoocflood.com) ภายในวันที่ ๓๐ - ๓๑ ของทุกเดือน

๓.๑.๒ ระบบติดตามและรายงานความก้าวหน้าผลการดำเนินโครงการช่วยเหลือ พี่นฟู เยียวยา ผู้ได้รับผลกระทบจากสถานการณ์อุทกภัยเป็นรายโครงการ ตามที่คณะรัฐมนตรีได้มีมติอนุมัติจัดสรรเงินเพื่อดำเนินการตามโครงการ ทั้งในด้านความก้าวหน้าของแผน/ผลการดำเนินโครงการและการเบิกจ่ายเงินงบประมาณในการให้ความช่วยเหลือ โดยได้ขอความร่วมมือจากกระทรวงการคลัง ในการพัฒนาและจัดทำระบบเทคโนโลยีสารสนเทศในการติดตามและรายงานผลความก้าวหน้าโครงการ พี่นฟู เยียวยา ผู้ได้รับผลกระทบจากสถานการณ์อุทกภัย โดยการนำข้อมูลในส่วนวัตถุประสงค์ของโครงการ กรอบวงเงินอนุมัติวงเงินจัดสรร จำนวนโครงการและรหัสงบประมาณจากระบบ E - Budgeting ของสำนักงบประมาณ และผลการเบิกจ่ายของส่วนราชการจากระบบ GFMS ของกรมบัญชีกลาง ซึ่งการพัฒนาระบบติดตามฯ รายโครงการ จะดำเนินการเป็น ๓ ระยะ ดังนี้

๑) ระยะที่ ๑ จัดทำระบบติดตามและรายงานผลความก้าวหน้าโครงการช่วยเหลือพื้นฟู เยียวยาผู้ได้รับผลกระทบจากสถานการณ์อุทกภัย และแสดงผลผ่านเว็บไซต์ [www.pmocflood.com](http://www.pmocflood.com) เพื่อนำเสนอนายกรัฐมนตรี คณะรัฐมนตรี และประชาชนทั้งประเทศ โดยเชื่อมโยงข้อมูลจากสำนักงบประมาณ (E-Budgeting) ด้านงบประมาณโครงการ และกรมบัญชีกลาง (GFMS) ด้านผลการเบิกจ่าย ซึ่งสามารถเรียกดูได้ตั้งแต่วันที่ ๑ มีนาคม ๒๕๕๕ โดยระบบดังกล่าวจะมีการปรับปรุงข้อมูลให้มีความทันสมัยทุกสัปดาห์

๒) ระยะที่ ๒ จัดทำระบบบันทึกข้อมูลแผน/ผลการดำเนินโครงการผ่านระบบ Internet ในลักษณะ Web Form และ E-Form โดยการเข้าใช้งานผ่านช่องทางของระบบ GFMS Web Online ที่มีความปลอดภัยสูง โดยมีข้อมูลที่จำเป็นในการรายงาน ดังนี้

- ชื่อโครงการ
- สถานที่ (จังหวัด) ดำเนินโครงการ
- วงเงินจัดสรร
- วงเงินลงนามในสัญญา
- วันที่ลงนามในสัญญา
- วันที่เริ่มต้นโครงการและวันที่สิ้นสุดโครงการ
- ผลการเบิกจ่าย
- ร้อยละของความสำเร็จของการดำเนินโครงการ
- สถานะการดำเนินโครงการ
- การสิ้นสุดโครงการ
- รูปภาพพื้นที่ดำเนินโครงการที่มีการระบุพิกัด ตำแหน่งบนพื้นโลก (GPS,\*.jpg)

๓) ระยะที่ ๓ จัดทำระบบแสดงผลรายงานสำหรับผู้บริหาร โดยจัดทำเป็นระบบรายงานการติดตามการให้ความช่วยเหลือผู้ประสบอุทกภัยต่อนายกรัฐมนตรี คณะรัฐมนตรี และผู้บริหารระดับสูงของส่วนราชการในลักษณะ Dashboard และมีการแสดงผลในลักษณะ E-Book และ I-Book พร้อมทำการกำหนดพิกัด (ปักหมุด) ในแผนที่ประเทศไทยของ Google Map โดยแสดงข้อมูลในลักษณะรูปภาพพื้นที่ดำเนินโครงการในพิกัดของ Google Map ประกอบด้วยรายละเอียดของโครงการ สถานะการดำเนินโครงการ โดยมีรายละเอียดของรายงาน ดังนี้

- สรุปความคืบหน้าของการดำเนินโครงการรายกระทรวง รายด้าน
- สรุปแผน/ผลการดำเนินโครงการจำแนกตามกระทรวง รายด้าน รายจังหวัด
- รายงานสถานะการเบิกจ่ายงบประมาณของกระทรวง กรม จังหวัด
- รายงานสรุปผลการดำเนินโครงการ

การจัดทำข้อมูลเพื่อใช้ติดตามความก้าวหน้าในการดำเนินการช่วยเหลือ พี่นฟู เยียวยาผู้ได้รับผลกระทบจากสถานการณ์อุทกภัย จะทำให้สามารถติดตามและรายงานสถานะความก้าวหน้าในการให้ความช่วยเหลือรายโครงการเป็นรายด้านของการให้ความช่วยเหลือทั้ง ๓ ด้าน ได้แก่ ด้านโครงสร้างพื้นฐานด้านเศรษฐกิจอุตสาหกรรม และความเป็นอยู่ของประชาชน และด้านคุณภาพชีวิตของประชาชน จำแนกตามภาค จังหวัด กระทรวง และโครงการได้ถึงระดับโครงการย่อยในพื้นที่ ซึ่งสามารถทราบสถานะของโครงการที่ประกอบไปด้วย

- วงเงินที่อนุมัติ
- การจัดสรร
- วงเงินตามสัญญา
- ผลการเบิกจ่าย (ล้านบาท)
- ผลการดำเนินโครงการ (ร้อยละความเสร็จของการดำเนินโครงการ)

#### ๔. การพิจารณาของคณะกรรมการบริหารศูนย์ปฏิบัติการขับเคลื่อนการบริหารการช่วยเหลือผู้ประสบอุทกภัย (กบภ.) และการประชุมที่เกี่ยวข้อง

๔.๑ กบภ. ในการประชุมครั้งที่ ๑/๒๕๕๔ เมื่อวันที่ ๒๙ ธันวาคม ๒๕๕๔ เห็นชอบให้ศูนย์ปฏิบัติการขับเคลื่อนการบริหารการช่วยเหลือผู้ประสบอุทกภัย (ศบภ.) จัดทำระบบการติดตามความก้าวหน้าของโครงการให้ความช่วยเหลือ พี่นฟู เยียวยาผู้ได้รับผลกระทบจากสถานการณ์อุทกภัยที่ประกอบไปด้วยข้อมูล ผู้ประสบอุทกภัยรายกลุ่มเป้าหมาย ตามเงื่อนไขการให้ความช่วยเหลือของหน่วยงานที่รับผิดชอบต่างๆ และข้อมูลในการดำเนินการช่วยเหลือ พี่นฟู เยียวยา ผู้ได้รับผลกระทบจากสถานการณ์อุทกภัยเป็นรายโครงการในด้านโครงสร้างพื้นฐาน ด้านเศรษฐกิจ อุตสาหกรรมและความเป็นอยู่ของประชาชน และด้านคุณภาพชีวิตของประชาชน

๔.๒ ในการประชุมเตรียมการลงพื้นที่ในการติดตามแก้ไขปัญหามหาอุทกภัยในพื้นที่ต้นน้ำ กลางน้ำ และปลายน้ำ ระหว่างวันที่ ๑๓ - ๑๗ กุมภาพันธ์ ๒๕๕๕ ของนายกรัฐมนตรีและคณะ เมื่อวันที่ ๖ กุมภาพันธ์ ๒๕๕๕ ได้นำเสนอระบบการติดตามความก้าวหน้าของโครงการให้ความช่วยเหลือ พี่นฟู เยียวยาผู้ได้รับผลกระทบจากสถานการณ์อุทกภัย ต่อรัฐมนตรีประจำสำนักนายกรัฐมนตรี (นายนิวัฒน์ธำรง บุญทรงไพศาล) และรัฐมนตรีประจำสำนักนายกรัฐมนตรี (นางนลินี ทวีสิน) โดยเห็นชอบให้ศูนย์ปฏิบัติการขับเคลื่อนการบริหารการช่วยเหลือผู้ประสบอุทกภัย (ศบภ.) จัดทำระบบจัดทำระบบการติดตามความก้าวหน้าของโครงการให้ความช่วยเหลือ พี่นฟู เยียวยาผู้ได้รับผลกระทบจากสถานการณ์อุทกภัยเป็นรายกลุ่มเป้าหมาย และรายโครงการ ตามที่ส่วนราชการและจังหวัดได้รับอนุมัติโครงการและเงินงบประมาณ

#### ๕. ประเด็นเสนอคณะรัฐมนตรี

นำเสนอคณะรัฐมนตรีเพื่อ

๕.๑ เห็นชอบการจัดทำระบบการติดตามความก้าวหน้าของการให้ความช่วยเหลือ พี่นฟู เยียวยาผู้ได้รับผลกระทบจากสถานการณ์อุทกภัย โดยพัฒนาและจัดทำเว็บไซต์ [www.pmocflood.com](http://www.pmocflood.com) ซึ่งสามารถเรียกดูได้ตั้งแต่วันที่ ๑ มีนาคม ๒๕๕๕ ดังนี้

๕.๑.๑ การติดตามความก้าวหน้าในการดำเนินการช่วยเหลือ พี่นฟู เยียวยา ผู้ได้รับผลกระทบจากสถานการณ์อุทกภัยเป็นรายกลุ่มเป้าหมาย ให้กรมการพัฒนาชุมชน กระทรวงมหาดไทย เป็นผู้พัฒนาและจัดทำระบบสารสนเทศการติดตามและรายงานผลความก้าวหน้าตามมาตรการให้ความช่วยเหลือ ผู้ประสบอุทกภัยรายกลุ่มเป้าหมาย ตามเงื่อนไขการให้ความช่วยเหลือ พี่นฟู เยียวยา ผู้ได้รับผลกระทบจากสถานการณ์อุทกภัยของทุกมาตรการที่เกี่ยวข้องตามมติคณะรัฐมนตรี เมื่อวันที่ ๘ พฤศจิกายน ๒๕๕๔ เรื่อง การจัดทำแผนปฏิบัติการช่วยเหลือเยียวยาผู้ประสบอุทกภัย ปี ๒๕๕๔

๕.๑.๒ การติดตามความก้าวหน้าในการดำเนินการช่วยเหลือ พี่นฟู เยียวยา ผู้ได้รับผลกระทบจากสถานการณ์อุทกภัยเป็นรายโครงการ ให้ศูนย์เทคโนโลยีสารสนเทศและการสื่อสาร สำนักงานปลัดกระทรวงการคลัง กระทรวงการคลัง ดำเนินการจัดทำและวางระบบเทคโนโลยีสารสนเทศระบบติดตามและรายงานผลความก้าวหน้าโครงการ พี่นฟู เยียวยา ผู้ได้รับผลกระทบจากสถานการณ์อุทกภัย โดยการนำข้อมูลในส่วนวัตถุประสงค์ของโครงการ กรอบวงเงินอนุมัติ วงเงินจัดสรร จำนวนโครงการและรหัสส่งประมาณจากระบบ E - Budgeting ของสำนักงบประมาณ และผลการเบิกจ่ายของส่วนราชการจากระบบ GFMS ของกรมบัญชีกลางมาเชื่อมโยง

๕.๒ ให้ส่วนราชการและจังหวัดดำเนินการ ดังนี้

๕.๒.๑ รายงานความก้าวหน้าจำแนกกลุ่มเป้าหมายตามเงื่อนไขการให้ความช่วยเหลือ พี่นฟู เยียวยา ผู้ได้รับผลกระทบจากสถานการณ์อุทกภัยของทุกมาตรการที่เกี่ยวข้องตามมติคณะรัฐมนตรี เมื่อวันที่ ๘ พฤศจิกายน ๒๕๕๔ เรื่องการจัดทำแผนปฏิบัติการช่วยเหลือเยียวยาผู้ประสบอุทกภัย ปี ๒๕๕๔ โดยให้รายงานความก้าวหน้าตามแบบฟอร์มติดตามความก้าวหน้าการช่วยเหลือผู้ประสบอุทกภัย ภายในวันที่ ๓๐ - ๓๑ ของทุกเดือน ทาง Web link ผ่านทางหน้าจอของ [www.pmocflood.com](http://www.pmocflood.com)

๕.๒.๒ รายงานความก้าวหน้าการดำเนินโครงการฯ ผ่านทาง Web Form และ E-Form ในระบบ GFMS Web Online ของกรมบัญชีกลาง

๑) การบันทึกข้อมูลแผนการดำเนินงานด้านงบประมาณ (Web Form)

๑.๑ โครงการที่ได้รับการจัดสรรและลงนามในสัญญาหรือเบิกจ่ายแล้ว ให้ส่วนราชการและจังหวัด บันทึกข้อมูลเหล่านั้น เข้ามาในระบบของ [www.pmocflood.com](http://www.pmocflood.com) ผ่าน Web Form ของกระทรวงการคลังภายใน ๑ เดือน หลังจากเปิดใช้ระบบแล้ว

๑.๒ โครงการที่ได้รับการอนุมัติจาก ครม.และได้รับการจัดสรรงบประมาณจากสำนักงบประมาณแล้ว ส่วนราชการและจังหวัดได้ดำเนินการจัดซื้อจัดจ้างหรือลงนามในสัญญาแล้ว ให้ส่วนราชการและจังหวัดบันทึกข้อมูลดังกล่าวในระบบของ [www.pmocflood.com](http://www.pmocflood.com) ผ่าน Web Form ของกระทรวงการคลังภายใน ๒ สัปดาห์

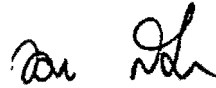
๑.๓ กรณีที่ส่วนราชการและจังหวัดอยู่ระหว่างการดำเนินโครงการในขั้นตอนใดขั้นตอนหนึ่ง ให้รายงานความก้าวหน้าของผลการดำเนินโครงการทุกเดือน

๒) การบันทึกข้อมูลการรายงานผลการดำเนินโครงการ (E-Form)

๒.๑ ให้ส่วนราชการและจังหวัดบันทึกข้อมูลผลการดำเนินโครงการในขั้นตอนต่าง ๆ ภายใน ๑ สัปดาห์ นับจากได้ดำเนินการในแต่ละขั้นตอนแล้วเสร็จ

๒.๒ ในกรณีที่ส่วนราชการและจังหวัดอยู่ระหว่างการดำเนินโครงการใน  
ขั้นตอนใดขั้นตอนหนึ่ง ให้รายงานความก้าวหน้าของผลการดำเนินโครงการทุกเดือน

๕.๓ ให้ศูนย์ปฏิบัติการขับเคลื่อนการบริหารการช่วยเหลือผู้ประสบอุทกภัย (ศบภ.) เป็นศูนย์กลาง  
ในการบริหารจัดการและให้ข้อมูลความก้าวหน้าของการให้ความช่วยเหลือ พี่นฟู เยียวยาผู้ได้รับผลกระทบ  
จากสถานการณ์อุทกภัยกับหน่วยงานที่เกี่ยวข้อง



(นายทศพร ศิริสัมพันธ์)

เลขาธิการ ก.พ.ร.

กรรมการและเลขานุการ กบภ.



## บันทึกสรุปเรื่องสำหรับคณะรัฐมนตรี

### เรื่อง ระบบการติดตามความก้าวหน้าในการให้ความช่วยเหลือผู้ได้รับผลกระทบจาก สถานการณ์อุทกภัย

#### ๑. ที่มา

๑.๑ ตามคำสั่งสำนักนายกรัฐมนตรี ที่ ๒๓๐/๒๕๕๔ ลงวันที่ ๔ พฤศจิกายน ๒๕๕๔ เรื่องการแต่งตั้งคณะกรรมการและกลไกการปฏิบัติงาน ได้มีการแต่งตั้งคณะกรรมการและกลไกการปฏิบัติงาน พันฟู เยียวยาผู้ได้รับผลกระทบจากสถานการณ์อุทกภัย เพื่อให้การพันฟู เยียวยาผู้ได้รับผลกระทบจากสถานการณ์อุทกภัยด้านโครงสร้างพื้นฐาน ด้านเศรษฐกิจ อุตสาหกรรม และความเป็นอยู่ของประชาชน และด้านคุณภาพชีวิตของประชาชน ให้เป็นไปอย่างมีประสิทธิภาพและรวดเร็ว รวม ๔ คณะ คือ คณะกรรมการเพื่อให้ความช่วยเหลือพันฟู เยียวยาผู้ได้รับผลกระทบจากสถานการณ์อุทกภัยด้านโครงสร้างพื้นฐาน (กคฐ.) คณะกรรมการเพื่อให้ความช่วยเหลือพันฟู เยียวยาผู้ได้รับผลกระทบด้านเศรษฐกิจ อุตสาหกรรม และความเป็นอยู่ของประชาชน (กคอ.) และคณะกรรมการเพื่อให้ความช่วยเหลือ พันฟู เยียวยาผู้ได้รับผลกระทบจากสถานการณ์อุทกภัย ด้านพันฟูคุณภาพชีวิต (กคช.) เพื่อพิจารณาถ่วงดุลโครงการตามข้อเสนอของส่วนราชการในโครงการที่เกี่ยวข้องกับสถานการณ์อุทกภัยในด้านต่าง ๆ โดยคณะกรรมการเพื่อให้ความช่วยเหลือ พันฟู เยียวยาผู้ได้รับผลกระทบจากสถานการณ์อุทกภัย (กพย.) จะพิจารณาให้ความเห็นชอบโครงการตามข้อเสนอของคณะกรรมการต่างๆ และนำเสนอคณะรัฐมนตรีต่อไป

๑.๒ คณะรัฐมนตรีได้มีมติอนุมัติกรอบงบประมาณการพิจารณาช่วยเหลือ พันฟู เยียวยาผู้ประสบอุทกภัย โดยได้ให้ความสำคัญในเรื่องการให้ความช่วยเหลือแก่ประชาชนที่ได้รับความเดือดร้อนเป็นลำดับแรก และได้พิจารณางบประมาณเพื่อบรรเทาและเยียวยาความเดือดร้อนแก่ผู้ประสบอุทกภัย รวม ๗ ครั้ง เป็นวงเงิน ๑๔๑,๘๒๕.๘๔๗๖ ล้านบาท ซึ่งสำนักงบประมาณ ร่วมกับสำนักงานคณะกรรมการพัฒนาการเศรษฐกิจและสังคมแห่งชาติ ได้พิจารณาโครงการในกรอบวงเงิน รวม ๑๒๔,๑๑๓.๘๔๔๓ ล้านบาท ซึ่งปัจจุบันมีการจัดสรรงบประมาณให้หน่วยงานต่างๆ ไปแล้ว เป็นจำนวนเงิน ๘๐,๒๘๙.๔๗๐๓ ล้านบาท (ข้อมูลการจัดสรร ณ วันที่ ๑๒ กุมภาพันธ์ ๒๕๕๕) และในการติดตามแก้ไขปัญหามหาอุทกภัยในพื้นที่ต้นน้ำ กลางน้ำ และปลายน้ำระหว่างวันที่ ๑๓ - ๑๗ กุมภาพันธ์ ๒๕๕๕ นายกรัฐมนตรีได้เห็นชอบโครงการที่มีความจำเป็นเร่งด่วนเพิ่มเติม โดยได้อนุมัติโครงการ รวม ๑๑๗ โครงการ เป็นวงเงิน ๔,๙๙๘.๕๕๙๔ ล้านบาท

๑.๓ จากการดำเนินการเพื่อบรรเทาและเยียวยาความเดือดร้อนแก่ผู้ประสบอุทกภัย ทั้งการให้ความช่วยเหลือตามกลุ่มเป้าหมาย และการที่ส่วนราชการได้รับการอนุมัติจัดสรรเงินเพื่อดำเนินการตามโครงการต่างๆ นั้น ในการดำเนินการประกอบด้วยส่วนราชการที่เกี่ยวข้องเป็นจำนวนมาก ทำให้การติดตามความก้าวหน้า เพื่อพันฟู เยียวยาผู้ได้รับผลกระทบจากสถานการณ์อุทกภัยไม่สามารถติดตามความก้าวหน้าของการให้ความช่วยเหลือได้ทั้งระบบ จึงควรจัดทำและพัฒนาระบบการติดตามความก้าวหน้าในการให้ความช่วยเหลือผู้ได้รับผลกระทบจากสถานการณ์อุทกภัยเพื่อการขับเคลื่อนในเรื่องดังกล่าว

## ๒. เหตุผลความจำเป็น

๒.๑ เพื่อเป็นฐานข้อมูลในการขับเคลื่อนการบริหารการช่วยเหลือผู้ประสบอุทกภัยโดยนายกรัฐมนตรี คณะรัฐมนตรี และผู้บริหารระดับสูงของส่วนราชการ สามารถติดตามความก้าวหน้าของผลการดำเนินงานของ ส่วนราชการต่าง ๆ ตามกลุ่มเป้าหมายที่สำคัญ และการติดตามความก้าวหน้าของผลความสำเร็จของโครงการ และการเบิกจ่ายเงินของส่วนราชการและจังหวัดได้ตลอดระยะเวลาของการดำเนินโครงการโดยสามารถเร่งรัด การดำเนินงานให้เป็นไปตามแผนงานที่คณะรัฐมนตรีอนุมัติ

๒.๒ เพื่อให้มีระบบการติดตามความก้าวหน้าในการดำเนินการช่วยเหลือ พี่นฟู เยียวยา ผู้ได้รับผลกระทบจากสถานการณ์อุทกภัยที่เป็นเอกภาพและบูรณาการร่วมกันทั้งระบบ

๒.๓ เพื่อเป็นฐานข้อมูลในการเผยแพร่ข้อมูลโครงการดำเนินการช่วยเหลือ พี่นฟู เยียวยา ผู้ได้รับผลกระทบจากสถานการณ์อุทกภัยสู่สาธารณะและประชาชน อันแสดงให้เห็นถึงความคุ้มค่า และการตรวจสอบความโปร่งใสของการดำเนินโครงการฯ

## ๓. การดำเนินการเพื่อขับเคลื่อนระบบการติดตามความก้าวหน้า

๓.๑ ศูนย์ปฏิบัติการขับเคลื่อนการบริหารการช่วยเหลือผู้ประสบอุทกภัย (ศบภ.) สำนัก เลขาธิการนายกรัฐมนตรี ได้ดำเนินการจัดทำระบบการติดตามความก้าวหน้าในการให้ความช่วยเหลือผู้ประสบ อุทกภัย โดยมีการดำเนินการจัดทำระบบการติดตามและรายงานผลฯ ออกเป็น ๒ ระบบ ดังนี้

๓.๑.๑ ระบบการติดตามความก้าวหน้าตามมาตรการของรัฐบาลในการให้ความช่วยเหลือ ผู้ประสบอุทกภัย ตามเงื่อนไขการให้ความช่วยเหลือของหน่วยงานที่รับผิดชอบต่าง ๆ ตามกลุ่มเป้าหมาย ได้แก่ ประชาชน เกษตรกร ผู้ใช้แรงงาน ผู้ประกอบการอุตสาหกรรม และผู้ประกอบการรายย่อย โดยได้รับความ ร่วมมือจากกรมการพัฒนาชุมชน กระทรวงมหาดไทย เป็นผู้พัฒนาระบบสารสนเทศการติดตามและรายงานผล ความก้าวหน้าตามมาตรการให้ความช่วยเหลือผู้ประสบอุทกภัย โดยจำแนกเป็นรายกลุ่มเป้าหมายตามมาตรการ ให้ความช่วยเหลือเฉพาะกลุ่ม รายกระทรวง และรายจังหวัด

โดยมีขอบเขตของการดำเนินงานพัฒนาและจัดทำระบบในลักษณะรายกลุ่มเป้าหมาย โดยใช้เทคโนโลยี Web Base Application บนอินเทอร์เน็ตที่สามารถบันทึก แก้ไขและปรับปรุงข้อมูล และเรียกดู รายงานได้ตลอดเวลาโดยมีช่องทางการเรียกใช้งานผ่านหน้าเว็บไซต์หลักของโครงการการช่วยเหลือ พี่นฟู เยียวยา ผู้ได้รับผลกระทบจากสถานการณ์อุทกภัยที่ [www.pmocflood.com](http://www.pmocflood.com) ซึ่งสามารถแบ่งกลุ่มผู้ใช้งานได้ ๓ ระดับ คือ

ระดับที่ ๑ ผู้บันทึกข้อมูล ที่จะต้องมีรหัสผ่านสำหรับการบันทึกผลการดำเนินงาน

ระดับที่ ๒ ผู้ใช้งานทั่วไป สามารถเรียกดูผลการดำเนินงาน และรายงานภาพรวม  
ทั่วไปได้โดยไม่มีรหัสผ่าน

ระดับที่ ๓ ผู้บริหาร จะมีรหัสผ่านเข้าดูรายงานได้ทั้งหมด และสามารถปรับปรุงข้อมูลได้

โดยมีส่วนราชการที่เกี่ยวข้องกับการรายงานผลตามมาตรการ รวม ๒๕ ส่วนราชการ จะถูกจัดอยู่ในกลุ่มของผู้ใช้งานในระดับที่ ๑ และ ระดับที่ ๓ (รายละเอียดตามเอกสารแนบ ๑) และต้องรายงาน ความก้าวหน้าตามแบบฟอร์มติดตามความก้าวหน้าการช่วยเหลือผู้ประสบอุทกภัยทาง web link ผ่านหน้าจอ ของ [www.pmocflood.com](http://www.pmocflood.com) ภายในวันที่ ๓๐ - ๓๑ ของทุกเดือน (รายละเอียดตามเอกสารแนบ ๒)

๓.๑.๒ ระบบติดตามและรายงานความก้าวหน้าผลการดำเนินโครงการช่วยเหลือ พื้นที่เยียวยา ผู้ได้รับผลกระทบจากสถานการณ์อุทกภัยเป็นรายโครงการ ตามที่คณะรัฐมนตรีได้มีมติอนุมัติจัดสรรเงินเพื่อดำเนินการตามโครงการ ทั้งในด้านความก้าวหน้าของแผน/ผลการดำเนินโครงการและการเบิกจ่ายเงินงบประมาณในการให้ความช่วยเหลือ โดยได้ขอความร่วมมือจากกระทรวงการคลัง ในการพัฒนาและจัดทำระบบเทคโนโลยีสารสนเทศในการติดตามและรายงานผลความก้าวหน้าโครงการพื้นที่เยียวยา ผู้ได้รับผลกระทบจากสถานการณ์อุทกภัย โดยการนำข้อมูลในส่วนวัตถุประสงค์ของโครงการ กรอบวงเงินอนุมัติ วงเงินจัดสรร จำนวนโครงการและรหัสงบประมาณจากระบบ E - Budgeting ของสำนักงานงบประมาณ และผลการเบิกจ่ายของส่วนราชการจากระบบ GFMS ของกรมบัญชีกลาง ซึ่งการพัฒนาระบบติดตามฯ รายโครงการจะดำเนินการเป็น ๓ ระยะ ดังนี้

๑) ระยะที่ ๑ จัดทำระบบติดตามและรายงานผลความก้าวหน้าโครงการช่วยเหลือพื้นที่เยียวยา ผู้ได้รับผลกระทบจากสถานการณ์อุทกภัย และแสดงผลผ่านเว็บไซต์ [www.pmocflood.com](http://www.pmocflood.com) เพื่อนำเสนอนายกรัฐมนตรี คณะรัฐมนตรี และประชาชนทั่วประเทศ เพื่อแสดงความคุ้มค่า ความโปร่งใส และตรวจสอบได้ โดยเชื่อมโยงข้อมูลจากสำนักงานงบประมาณ (E-Budgeting) ด้านงบประมาณโครงการ และกรมบัญชีกลาง (GFMS) ด้านผลการเบิกจ่าย ซึ่งสามารถเรียกดูได้ตั้งแต่วันที่ ๑ มีนาคม ๒๕๕๕ โดยระบบดังกล่าวจะมีการปรับปรุงข้อมูลให้มีความทันสมัยทุกสัปดาห์

๒) ระยะที่ ๒ จัดทำระบบบันทึกข้อมูลแผน/ผลการดำเนินโครงการผ่านระบบ Internet ในลักษณะ Web Form และ E-Form โดยการเข้าใช้งานผ่านช่องทางของระบบ GFMS Web Online ที่มีความปลอดภัยสูง โดยมีข้อมูลที่จำเป็นในการรายงาน ดังนี้

- ชื่อโครงการ
- สถานที่ (จังหวัด) ดำเนินโครงการ
- วงเงินจัดสรร
- วงเงินลงนามในสัญญา
- วันที่ลงนามในสัญญา
- วันที่เริ่มต้นโครงการและวันที่สิ้นสุดโครงการ
- ผลการเบิกจ่าย
- ร้อยละของความสำเร็จของการดำเนินโครงการ
- สถานะการดำเนินโครงการ
- การสิ้นสุดโครงการ
- รูปภาพพื้นที่ดำเนินโครงการที่มีการระบุพิกัด ตำแหน่งบนพื้นโลก (GPS,\*.jpg)

(รายละเอียดตามเอกสารแนบ ๓)

๓) ระยะที่ ๓ จัดทำระบบแสดงผลรายงานสำหรับผู้บริหาร โดยจัดทำเป็นระบบรายงานการติดตามการให้ความช่วยเหลือผู้ประสบอุทกภัยต่อนายกรัฐมนตรี คณะรัฐมนตรี และผู้บริหารระดับสูงของส่วนราชการในลักษณะ Dashboard และมีการแสดงผลในลักษณะ E-Book และ I-Book พร้อมทำการกำหนดพิกัด (ปักหมุด) ในแผนที่ประเทศไทยของ Google Map โดยแสดงข้อมูลในลักษณะรูปภาพพื้นที่ดำเนินโครงการในพิกัดของ Google Map ประกอบด้วยรายละเอียดของโครงการ สถานะการดำเนินโครงการ โดยมีรายละเอียดของรายงาน ดังนี้

- สรุปความคืบหน้าของการดำเนินโครงการรายกระทรวง รายด้าน
- สรุปแผน/ผลการดำเนินโครงการจำแนกตามกระทรวง รายด้าน รายจังหวัด
- รายงานสถานะการเบิกจ่ายงบประมาณของกระทรวง กรม จังหวัด
- รายงานสรุปผลการดำเนินโครงการ

การจัดทำข้อมูลเพื่อใช้ติดตามความก้าวหน้าในการดำเนินการช่วยเหลือ พันฟู เยียวยา ผู้ได้รับผลกระทบจากสถานการณ์อุทกภัย จะทำให้สามารถติดตามและรายงานสถานะความก้าวหน้าในการให้ความช่วยเหลือรายโครงการ ภายหลังจากที่คณะรัฐมนตรีอนุมัติโครงการและเงินงบประมาณแล้วได้ทั้งระบบ โดยสามารถติดตามความก้าวหน้าการดำเนินโครงการเป็นรายด้านของการให้ความช่วยเหลือทั้ง ๓ ด้าน ได้แก่ ด้านโครงสร้างพื้นฐานด้านเศรษฐกิจ อุตสาหกรรม และความเป็นอยู่ของประชาชน และด้านคุณภาพชีวิตของประชาชน จำแนกตามภาค จังหวัด กระทรวง และโครงการได้ถึงระดับโครงการย่อยในพื้นที่ ซึ่งสามารถทราบสถานะของโครงการที่ประกอบไปด้วย

- วงเงินที่อนุมัติ
- การจัดสรร
- วงเงินตามสัญญา
- ผลการเบิกจ่าย (ล้านบาท)
- ผลการดำเนินโครงการ (ร้อยละความสำเร็จของการดำเนินโครงการ)

ส่วนราชการและจังหวัดเจ้าของโครงการต้องดำเนินการบันทึกข้อมูลในระบบของ [www.pmocflood.com](http://www.pmocflood.com) ผ่านทาง Web Form และ E-Form ในระบบ GFMS Web Online ของ กรมบัญชีกลาง ดังนี้

#### การบันทึกข้อมูลแผนการดำเนินงานด้านงบประมาณ (Web Form)

- โครงการที่ได้รับการจัดสรรและลงนามในสัญญาหรือเบิกจ่ายแล้ว ให้ส่วนราชการและจังหวัด บันทึกข้อมูลเหล่านั้น เข้ามาในระบบของ [www.pmocflood.com](http://www.pmocflood.com) ผ่าน Web Form ของกระทรวงการคลังภายใน ๑ เดือน หลังจากเปิดใช้ระบบแล้ว
- โครงการที่ได้รับการอนุมัติจากคณะรัฐมนตรีและได้รับการจัดสรรงบประมาณจากสำนักงานงบประมาณแล้ว ส่วนราชการและจังหวัด ได้ดำเนินการจัดซื้อจัดจ้างหรือลงนามในสัญญาแล้ว ให้ส่วนราชการและจังหวัดบันทึกข้อมูลดังกล่าวในระบบของ [www.pmocflood.com](http://www.pmocflood.com) ผ่าน Web Form ของกระทรวงการคลังภายใน ๒ สัปดาห์
- กรณีที่ส่วนราชการและจังหวัดอยู่ระหว่างการดำเนินโครงการในขั้นตอนใดขั้นตอนหนึ่ง ให้รายงานความก้าวหน้าของผลการดำเนินโครงการทุกเดือน

(กรณีที่ส่วนราชการและจังหวัดได้รับการอนุมัติ จัดสรรเงินและมีการลงนามในสัญญา และเบิกจ่ายไปแล้ว เมื่อระบบของ [www.pmocflood.com](http://www.pmocflood.com) ของกระทรวงการคลังเสร็จเรียบร้อยแล้ว ศูนย์ปฏิบัติการขับเคลื่อนการบริหารการช่วยเหลือผู้ประสบอุทกภัย (ศบภ.) จะแจ้งให้ส่วนราชการทราบและให้ดำเนินการบันทึกข้อมูลให้เสร็จโดยเร็วต่อไป)

### การบันทึกข้อมูลการรายงานผลการดำเนินโครงการ (E-Form)

- ให้ส่วนราชการและจังหวัดบันทึกข้อมูลผลการดำเนินโครงการในขั้นตอนต่างๆ ภายใน ๑ สัปดาห์ นับจากได้ดำเนินการในแต่ละขั้นตอนแล้วเสร็จ

- ในกรณีที่ส่วนราชการและจังหวัดอยู่ระหว่างการดำเนินโครงการในขั้นตอนใดขั้นตอนหนึ่ง ให้รายงานความก้าวหน้าของผลการดำเนินโครงการทุกเดือน

สำหรับการเรียกดูความก้าวหน้าและผลการดำเนินการของโครงการต่างๆ ผู้ใช้งานจะสามารถเรียกดูได้ผ่านทาง [www.pmflood.com](http://www.pmflood.com)

ขณะนี้การดำเนินการจัดทำระบบติดตามทั้ง ๒ ระบบดังกล่าว อยู่ระหว่างการพัฒนาระบบ เพื่อให้ส่วนราชการต่างๆ ที่เกี่ยวข้อง และจังหวัด สามารถทราบสถานะผลการดำเนินโครงการทั้งในด้านงบประมาณ และด้านผลการดำเนินโครงการ โดยจะเปิดระบบใช้งานผ่าน <http://www.pmocflood.com> ได้ตั้งแต่วันที่ ๑ มีนาคม ๒๕๕๕ เป็นต้นไป

### **๔. การพิจารณาของคณะกรรมการบริหารศูนย์ปฏิบัติการขับเคลื่อนการบริหารการช่วยเหลือผู้ประสบอุทกภัย (กบภ.) และการประชุมที่เกี่ยวข้อง**

๔.๑ กบภ. ในการประชุมครั้งที่ ๑/๒๕๕๔ เมื่อวันที่ ๒๙ ธันวาคม ๒๕๕๔ เห็นชอบให้ศูนย์ปฏิบัติการขับเคลื่อนการบริหารการช่วยเหลือผู้ประสบอุทกภัย (ศบภ.) จัดทำระบบการติดตามความก้าวหน้าของโครงการให้ความช่วยเหลือ พี่นฟู เยียวยา ผู้ได้รับผลกระทบจากสถานการณ์อุทกภัยที่ประกอบไปด้วยข้อมูลผู้ประสบอุทกภัยรายกลุ่มเป้าหมาย ตามเงื่อนไขการให้ความช่วยเหลือของหน่วยงานที่รับผิดชอบต่างๆ และข้อมูลในการดำเนินการช่วยเหลือ พี่นฟู เยียวยา ผู้ได้รับผลกระทบจากสถานการณ์อุทกภัยเป็นรายโครงการในด้านโครงสร้างพื้นฐาน ด้านเศรษฐกิจ อุตสาหกรรมและความเป็นอยู่ของประชาชน และด้านคุณภาพชีวิตของประชาชน

๔.๒ ในการประชุมเตรียมการลงพื้นที่ในการติดตามแก้ไขปัญหามหาอุทกภัยในพื้นที่ต้นน้ำ กลางน้ำ และปลายน้ำ ระหว่างวันที่ ๑๓ - ๑๗ กุมภาพันธ์ ๒๕๕๕ ของนายกรัฐมนตรีและคณะ เมื่อวันที่ ๖ กุมภาพันธ์ ๒๕๕๕ ได้นำเสนอระบบการติดตามความก้าวหน้าของโครงการให้ความช่วยเหลือ พี่นฟู เยียวยา ผู้ได้รับผลกระทบจากสถานการณ์อุทกภัย ต่อรัฐมนตรีประจำสำนักนายกรัฐมนตรี (นายนิวัฒน์ธำรง บุญทรงไพศาล) และรัฐมนตรีประจำสำนักนายกรัฐมนตรี (นางนลินี ทวีสิน) โดยเห็นชอบให้ศูนย์ปฏิบัติการขับเคลื่อนการบริหารการช่วยเหลือผู้ประสบอุทกภัย (ศบภ.) จัดทำระบบจัดทำระบบการติดตามความก้าวหน้าของโครงการให้ความช่วยเหลือ พี่นฟู เยียวยา ผู้ได้รับผลกระทบจากสถานการณ์อุทกภัยเป็นรายกลุ่มเป้าหมาย โดยกรมการพัฒนาชุมชน กระทรวงมหาดไทย รับเป็นเจ้าภาพในการพัฒนาและจัดทำระบบสารสนเทศในการติดตามและรายงานผลความก้าวหน้าฯ ส่วนระบบติดตามและรายงานความก้าวหน้าของโครงการให้ความช่วยเหลือ พี่นฟู เยียวยา ผู้ได้รับผลกระทบจากสถานการณ์อุทกภัยเป็นรายโครงการ ตามที่ส่วนราชการและจังหวัดได้รับอนุมัติโครงการและเงินงบประมาณ กระทรวงการคลัง รับเป็นเจ้าภาพในการวางระบบเทคโนโลยีสารสนเทศของระบบติดตามและรายงานผลความก้าวหน้าโครงการฯ

## ๕. ประเด็นเสนอคณะรัฐมนตรี

### นำเสนอคณะรัฐมนตรีเพื่อ

๕.๑ เห็นชอบการจัดทำระบบการติดตามความก้าวหน้าของการให้ความช่วยเหลือ พี่นฟู เยียวยา ผู้ได้รับผลกระทบจากสถานการณ์อุทกภัย โดยพัฒนาและจัดทำเว็บไซต์ [www.pmocflood.com](http://www.pmocflood.com) ซึ่งสามารถเรียกดูได้ตั้งแต่วันที่ ๑ มีนาคม ๒๕๕๕ ดังนี้

๕.๑.๑ การติดตามความก้าวหน้าในการดำเนินการช่วยเหลือ พี่นฟู เยียวยา ผู้ได้รับผลกระทบจากสถานการณ์อุทกภัยเป็นรายกลุ่มเป้าหมาย ให้กรมการพัฒนาชุมชน กระทรวงมหาดไทย เป็นผู้พัฒนาและจัดทำระบบสารสนเทศการติดตามและรายงานผลความก้าวหน้าตามมาตรการให้ความช่วยเหลือ ผู้ประสบอุทกภัยรายกลุ่มเป้าหมาย ตามเงื่อนไขการให้ความช่วยเหลือ พี่นฟู เยียวยา ผู้ได้รับผลกระทบจากสถานการณ์อุทกภัยของทุกมาตรการที่เกี่ยวข้องตามมติคณะรัฐมนตรี เมื่อวันที่ ๘ พฤศจิกายน ๒๕๕๔ เรื่อง การจัดทำแผนปฏิบัติการช่วยเหลือเยียวยาผู้ประสบอุทกภัย ปี ๒๕๕๔

๕.๑.๒ การติดตามความก้าวหน้าในการดำเนินการช่วยเหลือ พี่นฟู เยียวยา ผู้ได้รับผลกระทบจากสถานการณ์อุทกภัยเป็นรายโครงการ ให้ศูนย์เทคโนโลยีสารสนเทศและการสื่อสาร สำนักงานปลัดกระทรวงการคลัง กระทรวงการคลัง ดำเนินการจัดทำและวางระบบเทคโนโลยีสารสนเทศระบบติดตามและรายงานผลความก้าวหน้าโครงการ พี่นฟู เยียวยา ผู้ได้รับผลกระทบจากสถานการณ์อุทกภัย โดยการนำข้อมูลในส่วนวัตถุประสงค์ของโครงการ กรอบวงเงินอนุมัติ วงเงินจัดสรร จำนวนโครงการและรหัสงบประมาณจากระบบ E - Budgeting ของสำนักงบประมาณ และผลการเบิกจ่ายของส่วนราชการจากระบบ GFMS ของกรมบัญชีกลาง มาเชื่อมโยง

๕.๒ ให้ส่วนราชการและจังหวัดดำเนินการ ดังนี้

๕.๒.๑ รายงานความก้าวหน้าจำแนกรายกลุ่มเป้าหมายตามเงื่อนไขการให้ความช่วยเหลือ พี่นฟู เยียวยา ผู้ได้รับผลกระทบจากสถานการณ์อุทกภัยของทุกมาตรการที่เกี่ยวข้องตามมติคณะรัฐมนตรี เมื่อวันที่ ๘ พฤศจิกายน ๒๕๕๔ เรื่องการจัดทำแผนปฏิบัติการช่วยเหลือเยียวยาผู้ประสบอุทกภัย ปี ๒๕๕๔ โดยให้รายงานความก้าวหน้าตามแบบฟอร์มติดตามความก้าวหน้าการช่วยเหลือผู้ประสบอุทกภัย ภายในวันที่ ๓๐ - ๓๑ ของทุกเดือน ทาง Web link ผ่านทางหน้าจอของ [www.pmocflood.com](http://www.pmocflood.com)

๕.๒.๒ รายงานความก้าวหน้าการดำเนินโครงการฯ ผ่านทาง Web Form และ E-Form ในระบบ GFMS Web Online ของกรมบัญชีกลาง

๑) การบันทึกข้อมูลแผนการดำเนินงานด้านงบประมาณ (Web Form)

๑.๑ โครงการที่ได้รับการจัดสรรและลงนามในสัญญาหรือเบิกจ่ายแล้ว ให้ส่วนราชการและจังหวัด บันทึกข้อมูลเหล่านั้น เข้ามาในระบบของ [www.pmocflood.com](http://www.pmocflood.com) ผ่าน Web Form ของกระทรวงการคลังภายใน ๑ เดือน หลังจากเปิดใช้ระบบแล้ว

๑.๒ โครงการที่ได้รับการอนุมัติจาก ครม. และได้รับการจัดสรรงบประมาณจาก สำนักงบประมาณแล้ว ส่วนราชการและจังหวัดได้ดำเนินการจัดซื้อจัดจ้างหรือลงนามในสัญญาแล้ว ให้ส่วนราชการและจังหวัดบันทึกข้อมูลดังกล่าวในระบบของ [www.pmocflood.com](http://www.pmocflood.com) ผ่าน Web Form ของกระทรวงการคลังภายใน ๒ สัปดาห์

๑.๓ กรณีที่ส่วนราชการและจังหวัดอยู่ระหว่างการดำเนินโครงการในขั้นตอนใดขั้นตอนหนึ่ง ให้รายงานความก้าวหน้าของผลการดำเนินโครงการทุกเดือน

๒) การบันทึกข้อมูลการรายงานผลการดำเนินโครงการ (E-Form)

๒.๑ ให้ส่วนราชการและจังหวัดบันทึกข้อมูลผลการดำเนินโครงการในขั้นตอนต่าง ๆ ภายใน ๑ สัปดาห์ นับจากได้ดำเนินการในแต่ละขั้นตอนแล้วเสร็จ

๒.๒ ในกรณีที่ส่วนราชการและจังหวัดอยู่ระหว่างการดำเนินโครงการในขั้นตอนใดขั้นตอนหนึ่ง ให้รายงานความก้าวหน้าของผลการดำเนินโครงการทุกเดือน

๕.๓ ให้ศูนย์ปฏิบัติการขับเคลื่อนการบริหารการช่วยเหลือผู้ประสบอุทกภัย (ศบภ.) เป็นศูนย์กลางในการบริหารจัดการและให้ข้อมูลความก้าวหน้าของการให้ความช่วยเหลือ พี่นฟู เยียวยาผู้ได้รับผลกระทบจากสถานการณ์อุทกภัยกับหน่วยงานที่เกี่ยวข้อง

-----

สรุปรายชื่อส่วนราชการในการรายงานความก้าวหน้าในการให้ความช่วยเหลือ พี่นฟู เยียวยาผู้ได้รับผลกระทบจากสถานการณ์อุทกภัยที่เกี่ยวข้องตามมติคณะรัฐมนตรีวันที่ 8 พฤศจิกายน 2554 เรื่อง การจัดทำแผนปฏิบัติการช่วยเหลือเยียวยาผู้ประสบอุทกภัย ปี 2554

1) กระทรวงมหาดไทย

กลุ่มเป้าหมาย	ลำดับ	มาตรการช่วยเหลือเยียวยาผู้ประสบอุทกภัยจากรัฐบาล	ส่วนราชการ
ประชาชนทั่วไป	1	การชดเชยความเสียหายกรณีน้ำท่วมบ้านที่อยู่อาศัยประจำและทรัพย์สินเสียหาย 5,000 บาท ต่อครัวเรือน	กรมป้องกันและบรรเทาสาธารณภัย กระทรวงมหาดไทย
	2	การชดเชยความเสียหายกรณีบ้านเสียหายทั้งหลัง ชดเชยเท่าที่จ่ายจริง แต่ไม่เกิน 30,000 บาท	
	3	การชดเชยความเสียหายตามมาตราข้อ 2 กองทุนเงินช่วยเหลือผู้ประสบสาธารณภัยสำนักนายกรัฐมนตรี ช่วยวัสดุก่อสร้างมูลค่าไม่เกิน 240,000 บาทต่อหลัง	
	4	การชดเชยความเสียหายกรณีบ้านเสียหายบางส่วน ชดเชยเท่าที่จ่ายจริง แต่ไม่เกิน 20,000 บาท ต่อหลัง	
	5	การชดเชยความเสียหายกรณีผู้ประสบภัยเข้าบ้านของผู้อื่นและบ้านเช่าเสียหายทั้งหลังหรือบางส่วนจนอาศัยอยู่ไม่ได้ ช่วยเหลือเป็นค่าเช่าบ้าน ครอบคลุมละไม่เกิน 1,500 บาทต่อเดือน ไม่เกิน 2 เดือน	
	6	การชดเชยทรัพย์สินที่เป็นเครื่องมือประกอบอาชีพและหรือเงินทุนประกอบอาชีพเสียหาย ช่วยเหลือเท่าที่จ่ายจริง ครอบคลุมละไม่เกิน 10,000 บาท	
	7	บุคคลทั่วไปเสียชีวิต ได้รับเงินช่วยเหลือเป็นค่าจัดการศพจากเงินทรงพระราชการเพื่อช่วยเหลือผู้ประสบภัย พิบัติกรณีฉุกเฉิน 25,000 บาทต่อราย	
	8	หัวหน้าครอบครัว หรือผู้หาเลี้ยงครอบครัวเสียชีวิต ได้รับเงินช่วยเหลือเป็นค่าจัดการศพและเงินสงเคราะห์ครอบครัวจากเงินทรงพระราชการเพื่อช่วยเหลือผู้ประสบภัยพิบัติกรณีฉุกเฉินรวม 50,000 บาทต่อราย	
	9	กองทุนเงินช่วยเหลือผู้ประสบสาธารณภัย สำนักนายกรัฐมนตรี ให้เงินช่วยเหลือเพิ่มสำหรับบุคคลเสียชีวิต กรณีตามมาตราข้อ 7 และ 8 จำนวน 50,000 บาทต่อราย	



2) กระทรวงศึกษาธิการ

กลุ่มเป้าหมาย	ลำดับ	มาตรการช่วยเหลือเยียวยาผู้ประสบภัยจากภัยจากรัฐบาล	ส่วนราชการ
ประชาชนทั่วไป/ เกษตรกร	1	ศูนย์ซ่อมสร้างเพื่อชุมชน (Fix it Center) จัดรถเคลื่อนที่เร็วช่วยเหลือซ่อมแซมทรัพย์สิน เช่น จักรยานยนต์ เครื่องใช้ไฟฟ้า เครื่องจักรทางการเกษตร โดยไม่คิดค่าใช้จ่าย	สำนักงานคณะกรรมการการอาชีวศึกษา
โครงสร้าง พื้นฐาน	2	โรงเรียนและสถานศึกษา	สำนักงานคณะกรรมการการศึกษาขั้นพื้นฐาน
	3	สถาบันอาชีวศึกษา	สำนักงานคณะกรรมการการอาชีวศึกษา
	4	สถาบันอุดมศึกษา	สำนักงานคณะกรรมการการอุดมศึกษา
	5	ศูนย์การศึกษาทางเลือกและการศึกษาตามอัธยาศัย (กศน.)	สำนักงานปลัดกระทรวงศึกษาธิการ

3) กระทรวงการพัฒนาสังคมและความมั่นคงของมนุษย์

กลุ่มเป้าหมาย	ลำดับ	มาตรการช่วยเหลือเยียวยาผู้ประสบภัยจากภัยจากรัฐบาล	ส่วนราชการ
ประชาชนทั่วไป	1	การช่วยเหลือผู้ได้รับผลกระทบกลุ่มคนที่เปราะบางโดยใช้เงินอุดหนุนกรณีฉุกเฉิน	สำนักงานปลัดกระทรวงการพัฒนาสังคมและความมั่นคงของมนุษย์ กระทรวงการพัฒนาสังคมและความมั่นคงของมนุษย์

4) กระทรวงเกษตรและสหกรณ์

กลุ่มเป้าหมาย	ลำดับ	มาตรการช่วยเหลือเยียวยาผู้ประสบภัยจากภัยจากธรรมชาติ	ส่วนราชการ
เกษตรกร	1	การชดเชยความเสียหายด้านพืช กรณีข้าว ไร่ละ 2,222 บาท	กรมส่งเสริมการเกษตร กระทรวงเกษตรและสหกรณ์
	2	การชดเชยความเสียหายด้านพืช กรณีพืชไร่ ไร่ละ 3,150 บาท	
	3	การชดเชยความเสียหายด้านพืช กรณีพืชสวนและอื่นๆ ไร่ละ 5,098 บาท	
	4	การชดเชยความเสียหายด้านพืช กรณีพืชสวนและอื่นๆ สามารถฟื้นฟูได้ ไร่ละ 2,549 บาท	
	5	การชดเชยความเสียหายด้านพืช กรณีพื้นที่การเกษตรถูกดินทับถมเสียหาย ไร่ละ 7,000 บาท รายละไม่เกิน 5 ไร่	
	6	การชดเชยความเสียหายด้านประมง กรณีปลาทุกชนิด ไร่ละ 4,225 บาท รายละไม่เกิน 5 ไร่	กรมประมง กระทรวงเกษตรและสหกรณ์
	7	การชดเชยความเสียหายด้านประมง กรณีกุ้ง ปู หอย ไร่ละ 10,920 บาท รายละไม่เกิน 5 ไร่	
	8	การชดเชยความเสียหายด้านประมง กรณีกระชัง ปอซีเมนต์ อื่นๆ ตร.ม.ละ 315 บาท รายละไม่เกิน 80 ตร.ม.	กรมปศุสัตว์ กระทรวงเกษตรและสหกรณ์
	9	การชดเชยความเสียหายด้านปศุสัตว์ กรณีโค/กระบือ รายละไม่เกิน 2 ตัว ตัวละ 3,600-15,800 บาท	
	10	การชดเชยความเสียหายด้านปศุสัตว์ กรณีสุกร รายละไม่เกิน 10 ตัว ตัวละ 1,200-2,500 บาท	
	11	การชดเชยความเสียหายด้านปศุสัตว์ กรณีแพะ/แกะ รายละไม่เกิน 10 ตัว ตัวละ 1,400 บาท	
	12	การชดเชยความเสียหายด้านปศุสัตว์ กรณีนกกกระเจงเทศ รายละไม่เกิน 10 ตัว ตัวละ 2,000 บาท	
	13	การชดเชยความเสียหายด้านปศุสัตว์ กรณีไก่พื้นเมือง รายละไม่เกิน 300 ตัว ตัวละ 20-40 บาท	
	14	การชดเชยความเสียหายด้านปศุสัตว์ กรณีห่าน รายละไม่เกิน 300 ตัว ตัวละ 50 บาท	
	15	การชดเชยความเสียหายด้านปศุสัตว์ กรณีเป็ดพันธุ์เนื้อและพันธุ์ไข่ รายละไม่เกิน 1,000 ตัว ตัวละ 15-40 บาท	
	16	การชดเชยความเสียหายด้านปศุสัตว์ กรณีไก่พันธุ์เนื้อ รายละไม่เกิน 1,000 ตัว ตัวละ 15-35 บาท	
	17	การชดเชยความเสียหายด้านปศุสัตว์ กรณีไก่พันธุ์ไข่ รายละไม่เกิน 1,000 ตัว ตัวละ 15-60 บาท	
	18	การชดเชยความเสียหายด้านปศุสัตว์ กรณีนกกกระทา รายละไม่เกิน 1,000 ตัว ตัวละ 5-10 บาท	
	19	การชดเชยความเสียหายด้านปศุสัตว์ กรณีแปลงหญ้าหรือพืชอาหารสัตว์เสียหายให้ช่วยเหลือเป็นเงิน เมล็ดพันธุ์พืชอาหารสัตว์รายละไม่เกิน 20 ไร่ ไร่ละไม่เกิน 2 กิโลกรัม (เมล็ดพันธุ์พืชอาหารสัตว์กิโลกรัมละ 110 บาท) ก่อนพันธุ์พืชอาหารสัตว์รายละไม่เกิน 20 ไร่ ไร่ละไม่เกิน 250 กิโลกรัม ก่อนพันธุ์พืชอาหารสัตว์กิโลกรัมละ 250 บาท)	
	20	การชดเชยกรณีผู้ปลูกข้าวในปี กรณีเกษตรกรที่ขายผลผลิตไปในช่วงสิงหาคม - กันยายน 2554 รวมทั้งกรณีเกษตรกรที่ได้รับความเสียหายเนื่องจากประสบอุทกภัย จะได้รับตันละ 1,437 บาท	กรมส่งเสริมการเกษตร กระทรวงเกษตรและสหกรณ์
	21	เกษตรกรผู้ปลูกข้าว ปี 2554/55 ที่ประสบอุทกภัยมีพื้นที่เพาะปลูกเสียหายมากกว่า ร้อยละ 50 ของพื้นที่ที่ได้ขึ้นทะเบียนไว้ จะได้รับการช่วยเหลือเมล็ดพันธุ์ตามที่เสียหายจริง แต่ไม่เกินรายละ 10 ไร่ ไร่ละ 10 กิโลกรัม	กรมการข้าว กระทรวงเกษตรและสหกรณ์

5) กระทรวงแรงงาน

กลุ่มเป้าหมาย	ลำดับ	มาตรการช่วยเหลือเยียวยาผู้ประสบอุทกภัยจากรัฐบาล	ส่วนราชการ
ผู้ประกอบการรายย่อยและ SMEs	1	สถานประกอบการจ่ายค่าจ้างไม่น้อยกว่า 75% ของค่าจ้างปกติ และ ต้องทำ MOU ว่าจะไม่เลิกจ้างโดยรัฐบาลช่วยจ่ายสมทบค่าจ้างให้คนละ 2,000 บาท/เดือน (3 เดือน)	กรมสวัสดิการและคุ้มครองแรงงาน กระทรวงแรงงาน
ผู้ใช้แรงงาน	2	กรณีถูกเลิกจ้าง ได้รับเงินชดเชยตามกฎหมายคุ้มครองแรงงาน	
	3	ลดดอกเบี้ยเงินกู้ยืมกองทุนพัฒนาฝีมือแรงงาน สำหรับผู้เข้ารับการฝึกจากร้อยละ 1 เป็นร้อยละ 0.1 เป็นระยะเวลา 1 ปี และผู้ดำเนินการฝึก ผู้ดำเนินการทดสอบมาตรฐานฝีมือแรงงาน ผู้ประกอบกิจการ จากร้อยละ 3 เป็นร้อยละ 0.1	กรมพัฒนาฝีมือแรงงาน กระทรวงแรงงาน
	4	ฝึกยกระดับฝีมือแรงงานลูกจ้างที่ได้รับผลกระทบจากอุทกภัยให้มีทักษะที่สูงขึ้น ตรงกับความต้องการของสถานประกอบการ โดยได้รับค่าอาหารวันละ 120 บาท ตลอดเวลา 10 วัน	
	5	กรณีผู้ว่างงาน ร่วมโครงการจ้างงานเร่งด่วนสำหรับงานสาธารณะประโยชน์ในพื้นที่ประสบภัยได้รับค่าจ้างอัตราวันละ 150 บาทต่อคน เป็นระยะเวลา 20 วัน	สำนักงานปลัดกระทรวงแรงงาน กระทรวงแรงงาน
	6	รับขึ้นทะเบียนขอรับประโยชน์ทดแทนกรณีว่างงาน	กรมการจัดหางาน
	7	จัดหาตำแหน่งงานรองรับแรงงานที่ว่างงาน	กระทรวงแรงงาน
	8	บรรจุงานได้	
	9	รับลงทะเบียนเคลื่อนย้ายแรงงาน	
	10	นายจ้างจัดส่งลูกจ้างไปฝึกงานในต่างประเทศ (บริษัทแม่)	
	11	กรณีเป็นผู้ประกันตนที่ถูกเลิกจ้าง จะได้เงินทดแทนการว่างงานร้อยละ 50 ของค่าจ้าง แต่ไม่เกิน 7,500 บาทต่อเดือน เป็นเวลาไม่เกิน 6 เดือน ภายใน 1 ปี และได้สิทธิประกันสังคม 4 กรณี ต่อไปอีก 6 เดือน	สำนักงานประกันสังคม กระทรวงแรงงาน
	12	สินเชื่อรายละ 50,000 บาท สำหรับผู้ประกันตนไว้กับสำนักงานประกันสังคมตามมาตรา 33 มาตรา 39 และมาตรา 40 เพื่อนำไปซ่อมแซม ปรับปรุงที่อยู่อาศัยของตนเองหรือของบิดา-มารดา ในอัตราดอกเบี้ยร้อยละ 2.5 ต่อปี คงที่ 2 ปี	
ผู้ประกอบการอุตสาหกรรม	13	ให้สิทธิเฉพาะสถานประกอบการที่ประสบอุทกภัยกู้เงินจากกองทุนประกันสังคมเพื่อซ่อมแซมทรัพย์สินที่เสียหายจากอุทกภัยได้รายละไม่เกิน 1,000,000 บาท ดอกเบี้ยร้อยละ 3 ต่อปี คงที่ 3 ปี	

6) กระทรวงอุตสาหกรรม

กลุ่มเป้าหมาย	ลำดับ	มาตรการช่วยเหลือเยียวยาผู้ประสบภัยจากภัยจากธรรมชาติ	ส่วนราชการ
ผู้ประกอบการ อุตสาหกรรม	1	ศูนย์บริการเบ็ดเสร็จ สำหรับนิคม/เขตประกอบการ/สวนอุตสาหกรรมทั้ง 7 แห่ง เพื่อฟื้นฟูให้สามารถ ดำเนินกิจการได้เร็วที่สุด	สำนักงานปลัดกระทรวงอุตสาหกรรม กระทรวงอุตสาหกรรม
	2	ศูนย์บริการเบ็ดเสร็จ สำหรับสถานประกอบการอุตสาหกรรม เพื่อฟื้นฟูให้สามารถดำเนินกิจการได้เร็วที่สุด	กรมโรงงานอุตสาหกรรม กระทรวง อุตสาหกรรม
ผู้ประกอบการ รายย่อยและ SMEs	3	ศูนย์บริการเบ็ดเสร็จ สำหรับสถานประกอบการรายย่อยและ SMEs เพื่อฟื้นฟูให้สามารถดำเนินกิจการได้เร็วที่สุด	สำนักงานส่งเสริมวิสาหกิจขนาดกลางและ ขนาดย่อมกระทรวงอุตสาหกรรม

7) กระทรวงคมนาคม

กลุ่มเป้าหมาย	ลำดับ	มาตรการช่วยเหลือเยียวยาผู้ประสบภัยจากภัยจากธรรมชาติ	ส่วนราชการ
โครงสร้าง พื้นฐาน	1	ถนนสายหลัก (ทางหลวง)	กรมทางหลวง กระทรวงคมนาคม
	2	สะพาน	กรมทางหลวง กระทรวงคมนาคม
	3	ถนน (ทางหลวงชนบท)	กรมทางหลวงชนบท กระทรวงคมนาคม
	4	คลอง/แม่น้ำ	กรมเจ้าท่า กระทรวงคมนาคม
	5	สถานีขนส่งสินค้า/ขนส่งผู้โดยสาร	กรมการขนส่งทางบก กระทรวงคมนาคม

8) กระทรวงวัฒนธรรม

กลุ่มเป้าหมาย	ลำดับ	มาตรการช่วยเหลือเยียวยาผู้ประสบภัยจากภัยจากธรรมชาติ	ส่วนราชการ
โครงสร้าง พื้นฐาน	1	มัสยิด โบสถ์คริสต์	กรมการศาสนา กระทรวงวัฒนธรรม
	2	โบราณสถาน	กรมศิลปากร กระทรวงวัฒนธรรม

9) สำนักงานพระพุทธศาสนาแห่งชาติ

กลุ่มเป้าหมาย	ลำดับ	มาตรการช่วยเหลือเยียวยาผู้ประสบภัยจากภัยจากธรรมชาติ	ส่วนราชการ
โครงสร้าง พื้นฐาน	1	วัด ที่พำนักสงฆ์ สำนักปริยัติธรรม	สำนักงานพระพุทธศาสนาแห่งชาติ

เอกสารแนบ ๒

รูปแบบตารางสรุปการดำเนินการให้ความช่วยเหลือ พี่นุ้ย เยียวยาผู้ได้รับผลกระทบจากสถานการณ์อุทกภัยแต่ละมาตรการของทุกมาตรการที่เกี่ยวข้องตามมติคณะรัฐมนตรี วันที่ 8 พฤศจิกายน 2554 เรื่อง การจัดทำแผนปฏิบัติการช่วยเหลือเยียวยาผู้ประสบอุทกภัย ปี 2554 และมาตรการอื่นๆ ที่เกี่ยวข้องกับส่วนราชการ/จังหวัด นับจากวันที่ 25 กรกฎาคม 2554 จากอิทธิพลของพายุโซนร้อน “นกเตน”

มาตรการ	ความช่วยเหลือตามมติ คณะรัฐมนตรี		ผลการให้ความช่วยเหลือ (จำนวนผู้ประสบภัยที่ได้รับความช่วยเหลือ)											ยอดสะสมการดำเนินการช่วยเหลือ			
	จำนวน ผู้ประสบภัย (ราย)	ความเสียหาย (หน่วย)	งบประมาณ ความช่วยเหลือ (บาท)	จำนวน ยอด ผู้ประสบภัยจริง	กิตติคุณ ถึง ๒๕๕๔	มค ๒๕๕๕	กพ ๒๕๕๕	มีค ๒๕๕๕	เมย ๒๕๕๕	พค ๒๕๕๕	มิย ๒๕๕๕	กค ๒๕๕๕	สค ๒๕๕๕	กย ๒๕๕๕	จำนวนผู้ประสบภัยที่ได้รับกรรมช่วยเหลือแล้ว (ราย)	จำนวนความเสียหายที่ได้รับกรรมช่วยเหลือแล้ว (หน่วย)	จำนวนงบประมาณที่ช่วยเหลือแล้ว (บาท)
<b>ประชาชนทั่วไป</b>																	
<b>1) กระทรวงมหาดไทย</b>																	
1	การชดเชยความเสียหายกรณีน้ำท่วมบ้านที่อยู่อาศัยประจำและทรัพย์สินเสียหาย 5,000 บาท ต่อครัวเรือน																
2	การชดเชยความเสียหายกรณีบ้านเสียหายทั้งหลังชดเชยเท่าที่จ่ายจริง แต่ไม่เกิน 30,000 บาท																
3	การชดเชยความเสียหายกรณีบ้านเสียหายบางส่วนชดเชยเท่าที่จ่ายจริง แต่ไม่เกิน 20,000 บาท ต่อหลัง																
4	บุคคลทั่วไปเสียชีวิต ได้รับเงินช่วยเหลือเป็นค่าจัดการศพจากเงินอุดหนุนราชการเพื่อช่วยเหลือผู้ประสบภัยพิบัติกรณีฉุกเฉิน 25,000 บาทต่อราย																
5	หัวหน้าครอบครัว หรือผู้หาเลี้ยงครอบครัวเสียชีวิต ได้รับเงินช่วยเหลือเป็นค่าจัดการศพและเงินสงเคราะห์ครอบครัวจากเงินอุดหนุนราชการเพื่อช่วยเหลือผู้ประสบภัยพิบัติกรณีฉุกเฉินรวม 50,000 บาทต่อราย																
6	การชดเชยความเสียหายตามมาตรการข้อ 2 กองทุนเงินช่วยเหลือผู้ประสบสาธารณภัยสำนักงานนายกรัฐมนตรีช่วยวัสดุก่อสร้างมูลค่าไม่เกิน 240,000 บาทต่อหลัง																

มาตรการ	ความช่วยเหลือตามมติ คณะรัฐมนตรี	ผลการให้ความช่วยเหลือ (จำนวนผู้ประสบภัยที่ได้รับความช่วยเหลือ)												ยอดสะสมการดำเนินการช่วยเหลือ				
		จำนวน ผู้ประสบภัย (ราย)	ความ เสียหาย (หน่วย)	งบประมาณ ความช่วยเหลือ (บาท)	จำนวน ยอด ผู้ประสบ ภัยจริง	เกิดเหตุ ถึงสค 2554	มค 2555	กพ 2555	มีค 2555	เมย 2555	พค 2555	มิย 2555	กค 2555	สค 2555	กย 2555	จำนวนผู้ประสบ ภัยได้รับความ ช่วยเหลือแล้ว	จำนวนความเสียหาย ที่ได้รับกรรม ช่วยเหลือแล้ว	จำนวนงบประมาณ ที่ช่วยเหลือแล้ว (บาท)
																(ราย)	(หน่วย)	(บาท)
7	การชดเชยความเสียหายกรณีผู้ประสบภัยเช่าบ้านของผู้อื่นและบ้านเช่าเสียหายทั้งหลังหรือบางส่วนจนอาศัยอยู่ไม่ได้ ช่วยเหลือเป็นค่าเช่าบ้าน ครอบคลุมวงละไม่เกิน 1,500 บาทต่อเดือน ไม่เกิน 2 เดือน																	
8	กองทุนเงินช่วยเหลือผู้ประสบสาธารณภัย สำนักนายกรัฐมนตรี ให้เงินช่วยเหลือเพิ่มสำหรับบุคคลเสียชีวิต กรณีตามมาตรการข้อ 4 และ 5 จำนวน 50,000 บาทต่อราย																	
9	การชดเชยทรัพย์สินที่เป็นเครื่องมือประกอบอาชีพและหรือเงินทุนประกอบอาชีพเสียหาย ช่วยเหลือเท่าที่จ่ายจริง ครอบคลุมวงละไม่เกิน 10,000 บาท																	
2) กระทรวงศึกษาธิการ																		
10	ศูนย์ซ่อมสร้างเพื่อชุมชน (Fix it Center) จัดรถเคลื่อนที่เร็วช่วยเหลือซ่อมแซมทรัพย์สิน เช่น จักรยานยนต์ เครื่องใช้ไฟฟ้า เครื่องจักรทางการเกษตร																	
3) กระทรวงการพัฒนาสังคมและความมั่นคงของมนุษย์																		
11	การช่วยเหลือผู้ได้รับผลกระทบกลุ่มคนที่เปราะบางโดยใช้เงินอุดหนุนกรณีฉุกเฉิน																	
เกษตรกร																		
กระทรวงเกษตรและสหกรณ์																		
12	การชดเชยความเสียหายด้านพืช กล้วยข้าว ไร่ละ 2,222 บาท																	
13	การชดเชยความเสียหายด้านพืช กล้วยข้าว ไร่ละ 3,150 บาท																	
14	การชดเชยความเสียหายด้านพืช กล้วยข้าวสวนและอื่นๆ ไร่ละ 5,098 บาท																	
15	การชดเชยความเสียหายด้านพืช กล้วยข้าวสวนและอื่นๆ สามารถฟื้นฟูได้ ไร่ละ 2,549 บาท																	

มาตรการ	ความช่วยเหลือตามมติคณะรัฐมนตรี	ผลการให้ความช่วยเหลือ (จำนวนผู้ประสบภัยที่ได้รับความช่วยเหลือ)													ยอดสะสมการดำเนินการช่วยเหลือ			
		จำนวนผู้ประสบภัย (ราย)	ความเสียหาย (หน่วย)	งบประมาณช่วยเหลือ (บาท)	จำนวนยอดผู้ประสบภัยจริง	เกิดเหตุถึงค. 2554	มค 2555	กพ 2555	มี.ค 2555	เม.ย 2555	พ.ค 2555	มิ.ย 2555	กค 2555	สค 2555	กย 2555	จำนวนผู้ประสบภัยได้รับความช่วยเหลือแล้ว (ราย)	จำนวนความเสียหายได้รับความช่วยเหลือแล้ว (หน่วย)	จำนวนงบประมาณที่ช่วยเหลือแล้ว (บาท)
16	การชดเชยความเสียหายด้านพืช กรณีพื้นที่การเกษตรถูกดินทับถมเสียหาย ไร่ละ 7,000 บาท รายละไม่เกิน 5 ไร่																	
17	การชดเชยความเสียหายด้านประมง กรณีปลาทุกชนิด ไร่ละ 4,225 บาท รายละไม่เกิน 5 ไร่																	
18	การชดเชยความเสียหายด้านประมง กรณีกุ้ง ปู หอย ไร่ละ 10,920 บาท รายละไม่เกิน 5 ไร่																	
19	การชดเชยความเสียหายด้านประมง กรณีกระชัง ป่อซีเมนต์ อื่นๆ ตร.ม.ละ 315 บาท รายละไม่เกิน 80 ตร.ม.																	
20	การชดเชยความเสียหายด้านปศุสัตว์ กรณีโค/กระบือ รายละไม่เกิน 2 ตัว ตัวละ 3,600-15,800 บาท																	
21	การชดเชยความเสียหายด้านปศุสัตว์ กรณีสุกร รายละไม่เกิน 10 ตัว ตัวละ 1,200-2,500 บาท																	
22	การชดเชยความเสียหายด้านปศุสัตว์ กรณีแพะ/แกะ รายละไม่เกิน 10 ตัว ตัวละ 1,400 บาท																	
23	การชดเชยความเสียหายด้านปศุสัตว์ กรณีนกกระเจจกเทศ รายละไม่เกิน 10 ตัว ตัวละ 2,000 บาท																	
24	การชดเชยความเสียหายด้านปศุสัตว์ กรณีไก่พื้นเมือง รายละไม่เกิน 300 ตัว ตัวละ 20-40 บาท																	
25	การชดเชยความเสียหายด้านปศุสัตว์ กรณีห่าน รายละไม่เกิน 300 ตัว ตัวละ 50 บาท																	
26	การชดเชยความเสียหายด้านปศุสัตว์ กรณีเป็ดพันธุ์เนื้อ และพันธุ์ไข่ รายละไม่เกิน 1,000 ตัว ตัวละ 15-40 บาท																	
27	การชดเชยความเสียหายด้านปศุสัตว์ กรณีไก่พันธุ์เนื้อ รายละไม่เกิน 1,000 ตัว ตัวละ 15-35 บาท																	
28	การชดเชยความเสียหายด้านปศุสัตว์ กรณีไก่พันธุ์ไข่ รายละไม่เกิน 1,000 ตัว ตัวละ 15-60 บาท																	

มาตรการ	ความช่วยเหลือตามมติคณะรัฐมนตรี			ผลการให้ความช่วยเหลือ (จำนวนผู้ประสบภัยที่ได้รับการช่วยเหลือ)											ยอดสะสมการดำเนินการช่วยเหลือ		
	จำนวนผู้ประสบภัย (ราย)	ความเสียหาย (หน่วย)	งบประมาณความช่วยเหลือ (บาท)	จำนวนยอดผู้ประสบภัยจริง	มิถุนายน 2554	มค 2555	กพ 2555	มีค 2555	เมย 2555	พค 2555	มิย 2555	กค 2555	สค 2555	กย 2555	จำนวนประสบภัยได้รับความช่วยเหลือแล้ว (ราย)	จำนวนความเสียหายได้รับการช่วยเหลือแล้ว (หน่วย)	จำนวนงบประมาณที่ช่วยเหลือแล้ว (บาท)
29	การชดเชยความเสียหายด้านปศุสัตว์ กรณีนกกระทารายละไม่เกิน 1,000 ตัว ตัวละ 5-10 บาท																
30	การชดเชยความเสียหายด้านปศุสัตว์ กรณีแปลงหญ้าหรือพืชอาหารสัตว์เสียหายให้ช่วยเหลือเป็นเงิน เมล็ดพันธุ์พืชอาหารสัตว์รายละไม่เกิน 20 ไร่ ไร่ละไม่เกิน 2 กิโลกรัม( เมล็ดพันธุ์พืชอาหารสัตว์กิโลกรัมละ 110 บาท ท่อนพันธุ์พืชอาหารสัตว์รายละไม่เกิน 20 ไร่ ไร่ละไม่เกิน 250 กิโลกรัม ท่อนพันธุ์พืชอาหารสัตว์กิโลกรัมละ 2.50 บาท)																
31	การชดเชยกรณีผู้ปลูกข้าวปี กรณีเกษตรกรที่ขายผลผลิตไปในช่วงสิงหาคม - กันยายน 2554 รวมทั้งกรณีเกษตรกรที่ได้รับความเสียหายเนื่องจากประสบอุทกภัย จะได้รับตันละ 1,437 บาท																
32	เกษตรกรผู้ปลูกข้าว ปี 2554/55 ที่ประสบอุทกภัยมีพื้นที่เพาะปลูกเสียหายมากกว่า ร้อยละ 50 ของพื้นที่ที่ได้ขึ้นทะเบียนไว้ จะได้รับการช่วยเหลือเมล็ดพันธุ์ตามที่เสียหายจริง แต่ไม่เกินรายละ 10 ไร่ๆ ละ 10 กิโลกรัม																
<b>ผู้ใช้แรงงาน</b>																	
<b>กระทรวงแรงงาน</b>																	
33	กรณีถูกเลิกจ้าง ได้รับเงินชดเชยตามกฎหมายคุ้มครองแรงงาน																
34	ลดดอกเบี้ยเงินกู้ยืมกองทุนพัฒนาฝีมือแรงงาน สำหรับผู้เข้ารับการศึกษาจากร้อยละ 1 เป็นร้อยละ 0.1 เป็นระยะเวลา 1 ปี และผู้ดำเนินการฝึก ผู้ดำเนินการทดสอบมาตรฐานฝีมือแรงงาน ผู้ประกอบกิจการ จากร้อยละ 3 เป็นร้อยละ 0.1																
35	ฝึกยกระดับฝีมือแรงงานลูกจ้างที่ได้รับผลกระทบจากอุทกภัยให้มีทักษะที่สูงขึ้น ตรงกับความต้องการของสถานประกอบการ ได้รับค่าอาหารวันละ 120 บาท 10 วัน																



มาตรการ	ความช่วยเหลือตามมติคณะรัฐมนตรี	ผลการให้ความช่วยเหลือ (จำนวนผู้ประสภภัยที่ได้รับความช่วยเหลือ)													ยอดสะสมการดำเนินการช่วยเหลือ			
		จำนวนผู้ประสภภัย (ราย)	ความเสียหาย (หน่วย)	งบประมาณความช่วยเหลือ (บาท)	จำนวนผู้ประสภภัยจริง	เกิดเหตุถึงค. 2554	มค. 2555	กพ. 2555	มีค. 2555	เมย. 2555	พค. 2555	มิย. 2555	กค. 2555	สค. 2555	กย. 2555	จำนวนผู้ประสภภัยได้รับความช่วยเหลือแล้ว (ราย)	จำนวนความเสียหายได้รับความช่วยเหลือแล้ว (หน่วย)	จำนวนงบประมาณที่ช่วยเหลือแล้ว (บาท)
36	กรณีผู้ที่ว่างงาน ร่วมโครงการจ้างงานเร่งด่วนสำหรับงานสาธารณะประโยชน์ในพื้นที่ประสภภัยได้รับค่าจ้างอัตราวันละ 150 บาทต่อคน เป็นระยะเวลา 20 วัน																	
37	รับขึ้นทะเบียนขอรับประโยชน์ทดแทนกรณีว่างงาน																	
38	จัดหาตำแหน่งงานรองรับแรงงานที่ว่างงาน																	
39	บรรจุงานได้																	
40	รับลงทะเบียนเคลื่อนย้ายแรงงาน																	
41	นายจ้างจัดส่งลูกจ้างไปฝึกงานในต่างประเทศ (บริษัทแม่)																	
42	กรณีเป็นผู้ประกันตนที่ถูกเลิกจ้าง จะได้เงินทดแทนการว่างงานร้อยละ 50 ของค่าจ้าง แต่ไม่เกิน 7,500 บาทต่อเดือน เป็นเวลาไม่เกิน 6 เดือน ภายใน 1 ปี และได้สิทธิประกันสังคม 4 กรณี ต่อไปอีก 6 เดือน																	
43	สินเชื่อรายละ 50,000 บาท สำหรับผู้ประกันตนไว้กับสำนักงานประกันสังคมตามมาตรา 33 มาตรา 39 และมาตรา 40 เพื่อนำไปซ่อมแซม ปรับปรุงที่อยู่อาศัยของตนเองหรือของบิดา-มารดา ในอัตราดอกเบี้ยร้อยละ 2.5 ต่อปี คงที่ 2 ปี																	
ผู้ประกอบการอุตสาหกรรม																		
กระทรวงอุตสาหกรรม																		
44	ศูนย์บริการเบ็ดเสร็จ สำหรับนิคม/เขตประกอบการ/สวนอุตสาหกรรมทั้ง 7 แห่ง เพื่อฟื้นฟูให้สามารถดำเนินกิจการได้เร็วที่สุด																	
45	ศูนย์บริการเบ็ดเสร็จ สำหรับสถานประกอบการอุตสาหกรรม เพื่อฟื้นฟูให้สามารถดำเนินกิจการได้เร็วที่สุด																	
กระทรวงแรงงาน																		
46	ให้สิทธิสถานประกอบการที่ประสบอุทกภัยกู้เงินจากกองทุนประกันสังคมเพื่อซ่อมแซมทรัพย์สินที่เสียหายจากอุทกภัยได้รายละไม่เกิน 1,000,000 บาท ดอกเบี้ยร้อยละ 3 ต่อปี คงที่ 3 ปี																	

มาตรการ	ความช่วยเหลือตามมติคณะรัฐมนตรี				ผลการให้ความช่วยเหลือ (จำนวนผู้ประสพภัยที่ได้รับความช่วยเหลือ)										ยอดสะสมการดำเนินการช่วยเหลือ		
	จำนวนผู้ประสพภัย (ราย)	ความเสียหาย (หน่วย)	งบประมาณความช่วยเหลือ (บาท)	จำนวนผู้ประสพภัยจริง	เกิดเหตุถึงก. 2554	ม.ค. 2555	ก.พ. 2555	มี.ค. 2555	เม.ย. 2555	พ.ค. 2555	มิ.ย. 2555	ก.ค. 2555	ธ.ค. 2555	ก.ย. 2555	จำนวนผู้ประสพภัยได้รับความช่วยเหลือแล้ว (ราย)	จำนวนความเสียหายได้รับความช่วยเหลือแล้ว (หน่วย)	จำนวนงบประมาณที่ช่วยเหลือแล้ว (บาท)
<b>ผู้ประกอบการรายย่อยและ SMEs</b>																	
<b>กระทรวงอุตสาหกรรม</b>																	
47	ศูนย์บริการเบ็ดเสร็จ สำหรับสถานประกอบการรายย่อย และ SMEs เพื่อฟื้นฟูให้สามารถดำเนินกิจการได้เร็วที่สุด																
<b>กระทรวงแรงงาน</b>																	
48	สถานประกอบการจ่ายค่าจ้างไม่น้อยกว่า 75% ของค่าจ้างปกติ และทำ MOU ว่าจะไม่เลิกจ้างโดยรัฐบาลช่วยจ่ายสมทบค่าจ้างให้คนละ 2,000 บาท/เดือน (3 เดือน)																
<b>โครงสร้างพื้นฐาน</b>																	
<b>กระทรวงคมนาคม</b>																	
49	ถนนสายหลัก																
50	ทางหลวงชนบท																
51	สะพาน																
52	คลอง/แม่น้ำ																
53	สถานีขนส่งสินค้า/ขนส่งผู้โดยสาร																
<b>กระทรวงศึกษาธิการ</b>																	
54	โรงเรียน																
55	สถาบันอาชีวศึกษา																
56	สถาบันอุดมศึกษา																
57	กศน.																
<b>กระทรวงวัฒนธรรม</b>																	
58	มัสยิด โบสถ์คริสต์																
59	โบราณสถาน																
<b>สำนักงานพระพุทธศาสนาแห่งชาติ</b>																	
60	วัด ที่พำนักสงฆ์ สำนักปรียัติธรรม																

ตัวอย่างรูปแบบตารางสรุปการดำเนินการให้ความช่วยเหลือ พี่นฟู เยียวยาผู้ได้รับผลกระทบจากสถานการณ์อุทกภัย กลุ่มประชาชนทั่วไป

มาตรการ	ความช่วยเหลือตามมติคณะรัฐมนตรี			ผลการให้ความช่วยเหลือ			ยอดสะสมการให้ความช่วยเหลือ			
	จำนวนผู้ประสบภัย	ความเสียหาย (หน่วย)	งบประมาณ (บาท)	จำนวนผู้ประสบภัยจริง (ราย)	ม.ค.55	12 ก.พ.55	จำนวนผู้ประสบภัย (ราย)	ความเสียหาย (หน่วย)	งบประมาณความช่วยเหลือ (บาท)	
ประชาชนทั่วไป										
กระทรวงมหาดไทย										
1	การชดเชยกรณีบ้านที่อยู่อาศัยประจำและทรัพย์สินเสียหาย 5,000 บาท ต่อครัวเรือน		ตามมติ.ครม.	เข้าหลักเกณฑ์	ส่งให้ออมสินจ่าย	ส่งให้ออมสินจ่าย	ส่งให้ออมสินจ่าย			
	1) มติ ครม. 6 กันยายน 2554	175,088	-	875,440,000	175,088	159,879	0	159,879 ( ณ 14 ก.พ.55)	-	798,960,000 ( ณ 14 ก.พ.55)
	2) มติ ครม. 27 กันยายน 2554	334,039	-	1,670,195,000	334,039	302,239	0	302,239 ( ณ 14 ก.พ.55)	-	1,497,665,000 ( ณ 14 ก.พ.55)
	3) มติ ครม. 15 พฤศจิกายน 2554และมติครม.31 มกราคม 2555 (กทม.)	1,089,242	-	5,446,210,000	1,089,242	262,547 ( ณ 23 ม.ค.55)	237,182 ( ณ 16 ก.พ.55)	499,729 ( ณ 16 ก.พ.55)	-	2,498,645,000 ( ณ 16 ก.พ.55)
	4) มติ ครม. 15 พฤศจิกายน 2554และมติครม.31 มกราคม 2555 (จังหวัด)	1,821,675	-	9,108,375,000	1,793,171	1,124,304 ( ณ 23 ม.ค.55)	83,800 ( ณ 16 ก.พ.55)	1,208,104 ( ณ 16 ก.พ.55)	-	6,040,520,000 ( ณ 16 ก.พ.55)
2	การชดเชยกรณีบ้านเสียหายทั้งหลัง ชดเชยเท่าที่จ่ายจริง แต่ไม่เกิน 30,000 บาท	452 ( ณ 1 ก.พ.55 ไม่รวม กทม.)	-	-	452 ( ณ 1 ก.พ.55 ไม่รวม กทม.)	215 ( ณ 1 ก.พ.55)	N/A	215 ( ณ 1 ก.พ.55)	-	6,218,980 ( ณ 1 ก.พ.55)
3	การชดเชยกรณีบ้านเสียหายบางส่วน ชดเชยเท่าที่จ่ายจริง แต่ไม่เกิน 20,000 บาท	720,374 ( ณ 31 ม.ค.55 ไม่รวม กทม.)	-	-	720,374 ( ณ 1 ก.พ.55 ไม่รวม กทม.)	19,136 ( ณ 1 ก.พ.55)	N/A	19,136 ( ณ 1 ก.พ.55)	-	82,249,114 ( ณ 1 ก.พ.55)
4	บุคคลทั่วไปเสียชีวิต ได้รับเงินช่วยเหลือเป็นค่าจัดการศพจาก 25,000 บาทต่อราย	695 ( ณ 15 ม.ค.55)	-	17,375,000	695 ( ณ 15 ม.ค.55)	592 ( ณ 15 ม.ค.55)	N/A	592 ( ณ 15 ม.ค.55)	-	14,800,000
5	หัวหน้าครอบครัว หรือผู้หาเลี้ยงครอบครัว เสียชีวิตได้รับเงินช่วยเหลือ 50,000 บาทต่อราย	120 ( ณ 15 ม.ค.55)	-	6,000,000	120 ( ณ 15 ม.ค.55)	117 ( ณ 15 ม.ค.55)	N/A	117 ( ณ 15 ม.ค.55)	-	5,850,000

# ตัวอย่างรูปแบบตัวอย่างแบบฟอร์มติดตามความก้าวหน้าการช่วยเหลือผู้ประสบอุทกภัยกรมป้องกันและบรรเทาสาธารณภัย

แบบฟอร์มติดตามความก้าวหน้าการช่วยเหลือผู้ประสบอุทกภัยประจำเดือน.....ข้อมูล ณ วันที่.....

รายงานการให้ความช่วยเหลือ ฟื้นฟู เยียวยาผู้ได้รับผลกระทบจากสถานการณ์อุทกภัยแต่ละภาคการของทุกภาคการที่เกี่ยวข้องตามมติคณะรัฐมนตรี

วันที่ 8 พฤศจิกายน 2554 เรื่อง การจัดทำแผนปฏิบัติการช่วยเหลือผู้ประสบอุทกภัย ปี 2554 และมาตรการอื่นๆ ที่เกี่ยวข้องกับมาตรการ

นับจากวันที่ 25 กรกฎาคม 2554 จากอิทธิพลของพายุไซร่อน “นกเคน”

ผู้รับผิดชอบ.....โทรศัพท์ติดต่อ.....อีเมล์.....

ผู้ประสานข้อมูล.....โทรเลขติดต่อ.....อีเมล์.....

วันเริ่มต้นดำเนินการ.....

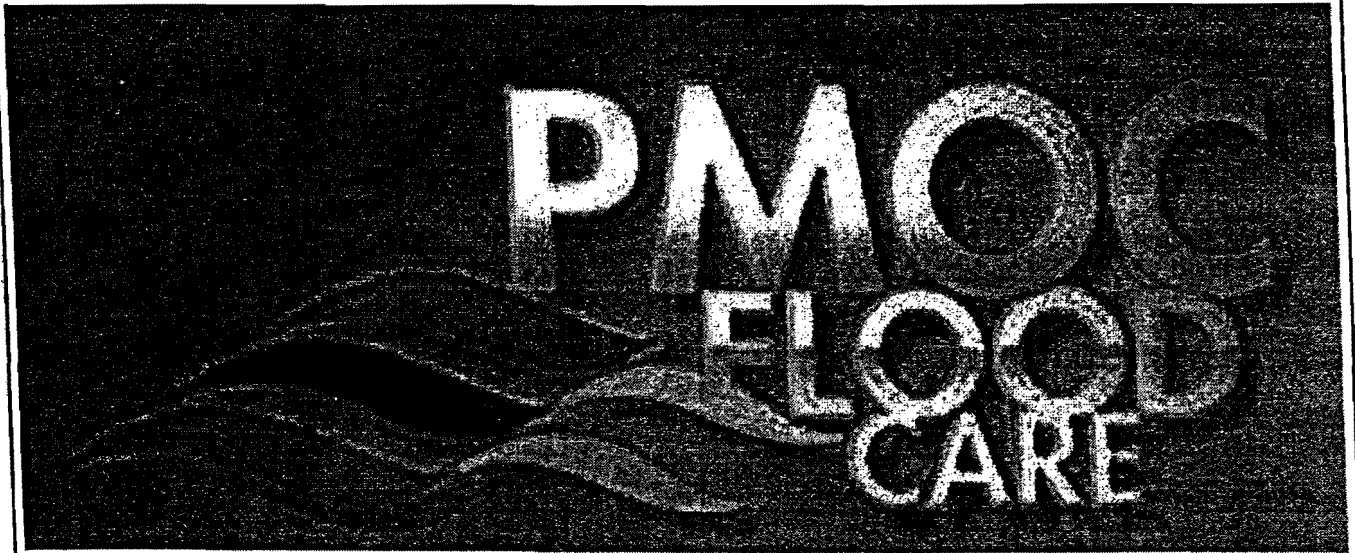
ตารางที่ 1 ข้อมูลความเสียหายและกรอบวงเงินการให้ความช่วยเหลือ

	จังหวัด	ข้อมูลความเสียหายและกรอบวงเงินการให้ความช่วยเหลือ																	
		จำนวนผู้ประสบภัย (น้อยกว่า 2,000 คน/ครัวเรือน)		บ้านเสียหายทั้งหมด		กองทุนเงินช่วยเหลือชั่วคราว วัสดุก่อสร้างบ้านเสียหายทั้งหมด		บ้านเสียหายบางส่วน		บ้านเช่าเสียหาย		ทรัพย์สินเสียหาย		บุคคลทั่วไปเสียชีวิต		หัวหน้าครอบครัวเสียชีวิต		กองทุนเงินช่วยเหลือบุคคลเสียชีวิต	
		ครัวเรือน	บาท	หลัง	บาท	หลัง	บาท	หลัง	บาท	ครอบครัว	บาท	ครอบครัว	บาท	ราย	บาท	ราย	บาท	ราย	บาท
	รวมทุกจังหวัด																		
1	เชียงใหม่																		
2	เชียงราย																		
3	แพร่																		
4	น่าน																		

ตารางที่ 2 ผลการให้ความช่วยเหลือและการเบิกจ่ายงบประมาณ

	จังหวัด	ผลการให้ความช่วยเหลือและการเบิกจ่ายงบประมาณ																		
		จำนวนผู้ประสบภัย (น้อยกว่า 5,000 บาท)		บ้านเสียหายทั้งหมด		กองทุนเงินช่วยเหลือชั่วคราว วัสดุก่อสร้างบ้านเสียหายทั้งหมด		บ้านเสียหายบางส่วน		บ้านเช่าเสียหาย		ทรัพย์สินเสียหาย		บุคคลทั่วไปเสียชีวิต		หัวหน้าครอบครัวเสียชีวิต		กองทุนเงินช่วยเหลือบุคคลเสียชีวิต		วงเงินให้ความช่วยเหลือโดยรวม
		ครัวเรือน	บาท	หลัง	บาท	หลัง	บาท	หลัง	บาท	ครอบครัว	บาท	ครอบครัว	บาท	ราย	บาท	ราย	บาท	ราย	บาท	
	รวมทุกจังหวัด																			
1	เชียงใหม่																			
2	เชียงราย																			
3	แพร่																			
4	น่าน																			

<input checked="" type="checkbox"/> GFMS Web Online		<input checked="" type="checkbox"/> PMOC Flood Care	
ผู้บันทึก : --		ตำแหน่งงาน : --	
สังกัด : กรมชลประทาน			
ระบบติดตามและรายงานความก้าวหน้าโครงการฟื้นฟูเยียวยาผู้ได้รับผลกระทบจากสถานการณ์อุทกภัย บันทึกข้อมูลรายงานความก้าวหน้าโครงการ			
กระทรวง :	กระทรวงเกษตรและสหกรณ์	กรม :	กรมชลประทาน
ผู้รับผิดชอบ :	อธิบดีกรมชลประทาน	โทร :	074-390198
รหัสงบประมาณ GFMS :	9090973008000797		
ชื่อโครงการ	ค่าใช้จ่ายในการให้ความช่วยเหลือฟื้นฟู เยียวยา ผู้ได้รับผลกระทบจากสถานการณ์อุทกภัยด้าน โครงสร้างพื้นฐาน จำนวน 952 รายการ		
วงเงินอนุมัติรวม (บาท)	629,000,000		
จังหวัดดำเนินการหลัก	จังหวัดพิจิตร		
วงเงินที่ได้รับจัดสรร (บาท)	620,000,000		
วันที่ลงนามในสัญญา : (หรือลงนามในเอกสารแนบอื่นที่ไม่ใช่ สัญญาระยะเวลาแล้วเสร็จตามหนังสือ อนุมัติให้จัดจ้างเมื่อวันที่)	01 ตุลาคม 2555 <input checked="" type="checkbox"/>		
วงเงินลงนามในสัญญา (บาท)	620,000,000		
ผลการดำเนินโครงการ	อยู่ระหว่างดำเนินการ	% completed	100 %
ดำเนินการแล้วเสร็จ วันที่ :	01 ตุลาคม 2555 <input checked="" type="checkbox"/>		
ภาพถ่ายสถานที่ดำเนินโครงการโครงการ			
<input checked="" type="checkbox"/>		<input checked="" type="checkbox"/>	



ศูนย์ปฏิบัติการขับเคลื่อนการบริหารการช่วยเหลือผู้ประสบอุทกภัย

## โครงการ

ค่าใช้จ่ายในการให้ความช่วยเหลือฟื้นฟู  
เยียวยา ผู้ได้รับผลกระทบจากสถานการณ์  
อุทกภัยด้านโครงสร้างพื้นฐาน

กระทรวงเกษตรและสหกรณ์  
กรมชลประทาน

## แบบแสดงรายละเอียดโครงการ

ชื่อโครงการ : ค่าใช้จ่ายในการให้ความช่วยเหลือฟื้นฟู เยียวยา  
ผู้ได้รับผลกระทบจากสถานการณ์อุทกภัยด้าน  
โครงสร้างพื้นฐาน

สถานที่ดำเนินโครงการ : ต.บ้านกุ่ม อ.บางบาล จ.พระนครศรีอยุธยา

ด้าน : โครงสร้างพื้นฐาน

กระทรวง : กรมชลประทาน

หน่วยงาน : กระทรวงเกษตรและสหกรณ์

วงเงินอนุมัติ (บาท) : 2,712,777,900

วงเงินจัดสรร (บาท) : 2,712,777,900

วงเงินลงนามในสัญญา (บาท) : 2,712,777,000

ผู้รับผิดชอบ หรือชื่อหน่วยงานย่อย :

1. ชื่อ : อธิบดีกรมชลประทาน e-mail :

ตำแหน่ง : โทร :

2. ชื่อ : e-mail :

ตำแหน่ง : โทร :

## ส่วนที่ 1 : ข้อมูลของโครงการ

### 1.1 วัตถุประสงค์และรายละเอียดในการดำเนินโครงการ

(คำอธิบาย) : ในพื้นที่โครงการส่งน้ำและบำรุงรักษาบางบาลนั้น กรมชลประทานอยู่ในระหว่างดำเนินการโครงการแก้มลิงพื้นที่บางบาล (1) ซึ่งมีพื้นที่ ประมาณ 27,450 ไร่ เป็นที่ดินของชาวบ้าน และเป็นพื้นที่ลุ่มต่ำที่มักประสบปัญหาน้ำท่วมซ้ำเป็นประจำทุกปี โดยเจ้าหน้าที่ชลประทานได้ลงพื้นที่เก็บข้อมูลและสอบถามความคิดเห็นของประชาชนในพื้นที่ พบว่า เจ้าของที่ดิน ประชาชนและผู้นำชุมชนในพื้นที่ ยินดีให้การสนับสนุนในการดำเนินการ หากสามารถบริหารจัดการน้ำให้สามารถทำนาปรังได้ปีละ 2 ครั้ง โดยแนวทางในการบริหารจัดการน้ำในพื้นที่แก้มลิงนั้น ในช่วงที่ปริมาณน้ำแม่น้ำเจ้าพระยาขึ้นสูงสุด (Peak Flood) จะผันเข้าไปกักเก็บให้เต็มพื้นที่ที่ความลึก 3.00 เมตร คิดเป็นปริมาณน้ำถึง 89.63 ล้านลูกบาศก์เมตร ภายหลังจากน้ำลดจะบริหารจัดการปริมาณน้ำดังกล่าวรวมกับน้ำจากระบบส่งน้ำชลประทาน ซึ่งเพียงพอให้เกษตรกรในพื้นที่ปลูกข้าวนาปรังได้รวม 2 ครั้ง

1.2 ระยะเวลาดำเนินโครงการ (ปี) : 1 ปี

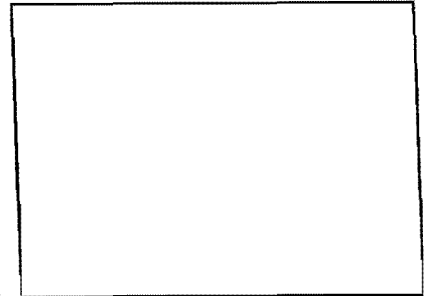
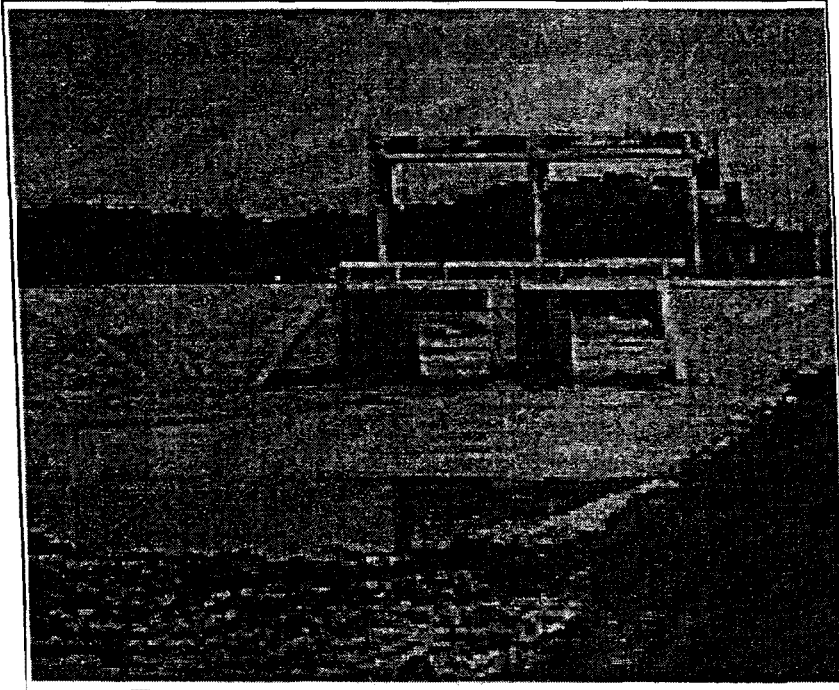
เริ่มต้น (เดือน/ปี) : มกราคม 2555 สิ้นสุด (เดือน/ปี) : ธันวาคม 2555



## ส่วนที่ 2 : ข้อมูลของโครงการ (ต่อ)

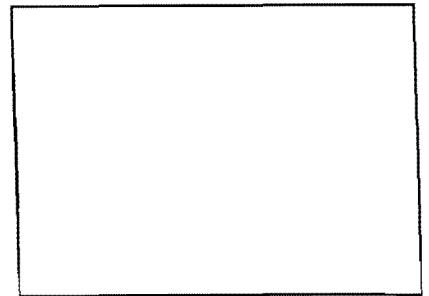
### 2.1 ภาพถ่ายประกอบโครงการ

ลบรูปภาพในหน้าไป



คำอธิบาย

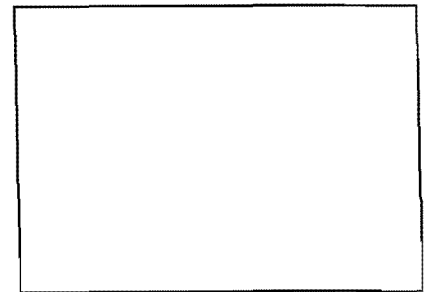
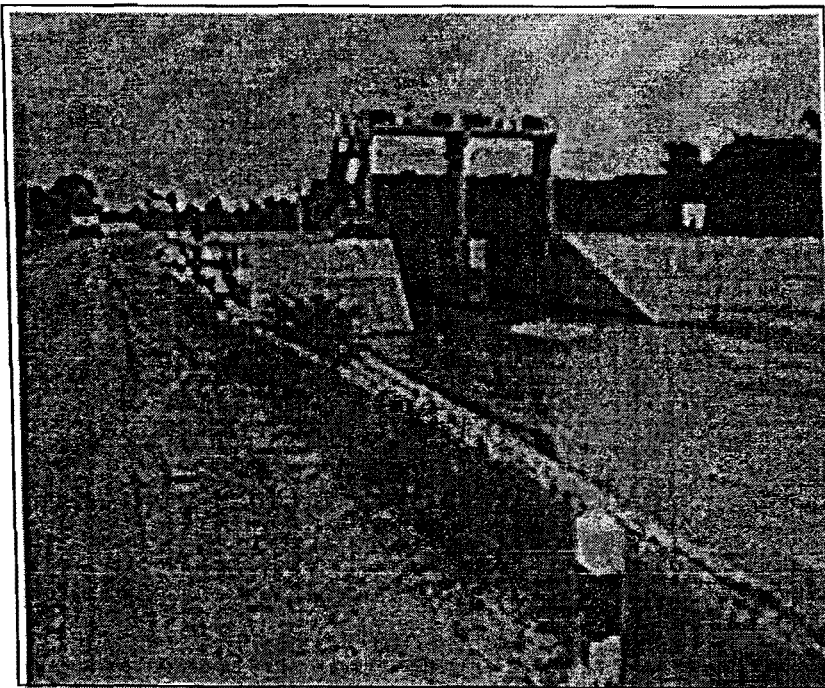
ภาพ : .....



คำอธิบายภาพ : ..... ก่อสร้างอาคารประตุนายน้ำ .....

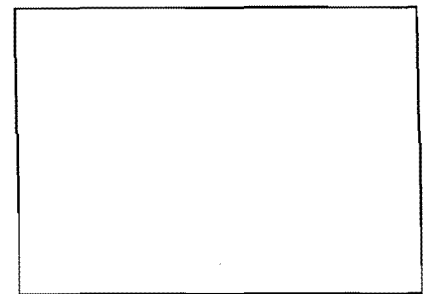
คำอธิบาย

ภาพ : .....



คำอธิบาย

ภาพ : .....



คำอธิบายภาพ : ..... ก่อสร้างอาคารประตุนายน้ำ .....

คำอธิบาย

ภาพ : .....

## ส่วนที่2 ข้อมูลของโครงการ (ต่อ)

### 2.2 หลักการและเหตุผล

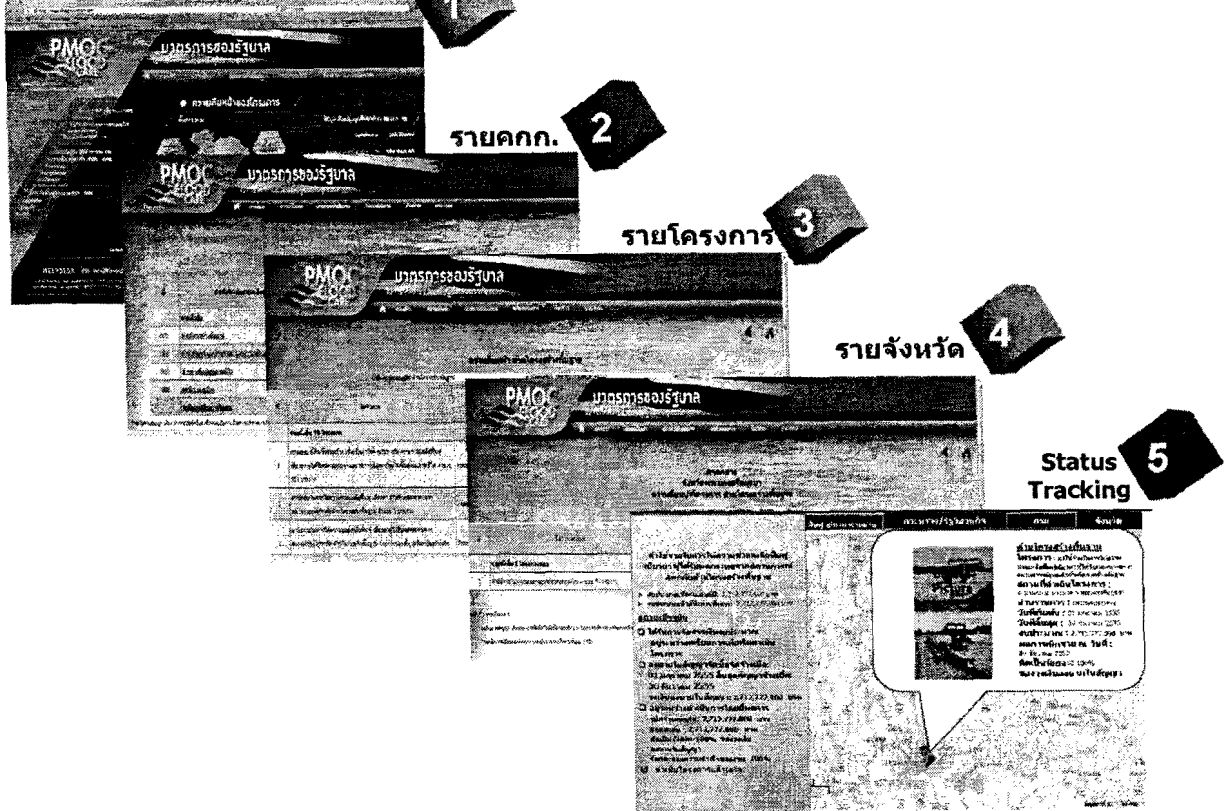
(คำอธิบาย) : โดยแผนงานการดำเนินการในระยะเร่งด่วน ได้นำร่อง ด้วยการปรับปรุงพื้นที่ให้สามารถเก็บกักน้ำได้ประมาณ 29 ล้านลูกบาศก์เมตรก่อน เมื่อดำเนินการแล้วเสร็จจะทำให้ประชาชนในพื้นที่มีปริมาณน้ำเพียงพอสำหรับการเกษตร โดยเฉพาะสามารถปลูกข้าวนาปรังได้ปีละ 2 ครั้ง นอกจากนั้นพื้นที่ดังกล่าวยังสามารถรองรับน้ำในช่วงฤดูน้ำหลาก ช่วยบรรเทาปัญหาอุทกภัยในพื้นที่ลุ่มน้ำเจ้าพระยาตอนล่างได้อีกด้วย อย่างไรก็ตามปัจจุบันพื้นที่ทั้ง 27,450 ไร่ สามารถรองรับน้ำในช่วงฤดูน้ำหลากได้เต็มพื้นที่แล้ว คิดเป็นปริมาณน้ำประมาณ 89.63 ล้านลูกบาศก์เมตร เพราะว่าการเกษตรงดการทำนาปี แต่กรมชลประทานจะต้องดำเนินการปรับปรุงระบบส่งน้ำ ระบบระบายน้ำและคันป้องกันน้ำท่วม

## รายงานสรุปความก้าวหน้าโครงการ ณ เดือน ..... กุมภาพันธ์ 2555.....

(คำอธิบาย) : แผนงานที่ดำเนินการในบึงบรประมาณ 2555

1. กิจกรรมประตระบายน้ำ 1 แห่ง ก่อสร้างแล้วเสร็จ 100 เปอร์เซ็นต์
2. กิจกรรมคันกั้นน้ำ ความยาว 1,390 เมตร ก่อสร้างแล้วเสร็จ 100 เปอร์เซ็นต์
3. กิจกรรม ทรบ.ปากคลอง 1 แห่ง ก่อสร้างแล้วเสร็จ 100 เปอร์เซ็นต์
4. กิจกรรมคลองส่งน้ำสายใหญ่ฝั่งซ้าย ความยาว 2,775 เมตร ก่อสร้างแล้วเสร็จ 100 เปอร์เซ็นต์
5. กิจกรรมคลองส่งน้ำสาย 1 ซ้าย-สายใหญ่ฝั่งซ้าย ความยาว 1,000 เมตร ก่อสร้างแล้วเสร็จ 100 เปอร์เซ็นต์

# ภาพรวมทั้งระบบ



## การติดตามความก้าวหน้าในการให้ความช่วยเหลือฯ ภาพรวมโครงการ



### มาตรการของรัฐบาล

ในการให้ความช่วยเหลือผู้ประสบภัย



หน้าแรก
เกี่ยวกับเรา
แนวทางการดำเนินงาน
สนับสนุนโครงการ
ติดต่อเรา
ถาม-ตอบ
LINK

#### ความคืบหน้าของโครงการ

**พื้นที่/จังหวัด**

พื้นที่ทั้งหมด	0.01
พื้นที่ที่ได้รับเงินช่วยเหลือ	3%
พื้นที่ที่ได้รับเงินช่วยเหลือแล้ว	1.22
พื้นที่ที่ได้รับเงินช่วยเหลือแล้ว	91%
พื้นที่ที่ได้รับเงินช่วยเหลือแล้ว	0
พื้นที่ที่ได้รับเงินช่วยเหลือแล้ว	0

ข้อมูลปรับปรุงทุกสัปดาห์ ณ วันที่ 17 ต.พ. 2555

วงประมาณที่ได้อนุมัติ	จำนวนโครงการ	มูลค่าโครงการ
งบประมาณที่ได้อนุมัติ	120,000.00	
งบประมาณที่ได้อนุมัติ	435	80,866.01
งบประมาณที่ได้อนุมัติ	34	33,934.86
งบประมาณที่ได้อนุมัติ	26	33,898.14

หน้าแรก
เกี่ยวกับเรา
แนวทางการดำเนินงาน
สนับสนุนโครงการ
ติดต่อเรา
ถาม-ตอบ

Call Center : 1111







การติดตามความก้าวหน้าในการให้ความช่วยเหลือฯ รายการฯ  
 จำแนกรายโครงการจำแนกตามจังหวัด

**PMOC BLOOD CARE** **มาตรการของรัฐบาล**  
 ในการให้ความช่วยเหลือผู้ประสบภัย

ภาคกลาง  
**จังหวัดนครปฐม**  
 ตามคณบดีโครงการ ด้านโครงสร้างพื้นฐาน

โครงการย่อย	จำนวน	งบตั้งสำรอง (ล้านบาท)	งบกำหนดสัญญา (ล้านบาท)	งบเบิกจ่าย (ล้านบาท)	งบเบิกจ่าย** (ร้อยละ)	สถานะ
<b>รวมทั้งสิ้น 1 โครงการย่อย</b>		<b>2,712.78</b>	<b>2,712.78</b>	<b>2,712.78</b>	<b>100.00</b>	
1 ค่าใช้จ่ายในการให้ความช่วยเหลือผู้ประสบภัยฯ ผู้ได้รับผลกระทบจากสถานการณ์อุทกภัยด้านโครงสร้างพื้นฐาน		2,712.78	2,712.78	2,712.78	100.00	

ค่าใช้จ่ยในโครงการให้ความช่วยเหลือผู้ประสบภัยฯ ผู้ได้รับผลกระทบจากสถานการณ์อุทกภัยด้านโครงสร้างพื้นฐาน

การติดตามความก้าวหน้าในการให้ความช่วยเหลือฯรายการโครงการฯ  
 จำแนกตามโครงการ (ตัวอย่าง)

**PMOC BLOOD CARE** **มาตรการของรัฐบาล**  
 ในการให้ความช่วยเหลือผู้ประสบภัย

**การฟื้นฟู เยียวยาภัยด้าน**      **กระทรวง**      **กรม**      **จังหวัด**

**ค่าใช้จ่ยในการให้ความช่วยเหลือผู้ประสบภัยฯ ผู้ได้รับผลกระทบจากสถานการณ์อุทกภัยด้านโครงสร้างพื้นฐาน**

- > งบประมาณที่กรมอนุมัติ: 2,712,777,900 บาท
- > งบประมาณที่ได้รับจากการจัดสรร: 2,712,777,900 บาท

**สถานะปัจจุบัน**

- ได้รับการจัดสรรเงินงบประมาณเรียบร้อยแล้วเตรียมการเพื่อเริ่มดำเนินโครงการ
- ลงนามในสัญญาจัดซื้อจัดจ้างเมื่อ: 01 มกราคม 2555
- สิ้นสุดสัญญาจ้างเมื่อ: 30 ธันวาคม 2555
- วงเงินลงนามในสัญญา: 2,712,777,000 บาท
- อยู่ระหว่างดำเนินการโดยมีผลการเบิกจ่ายเท่ากับ: 2,712,777,000 บาท
- ยอดสะสม: 2,712,777,000 บาท
- คิดเป็นร้อยละ: 100% ของวงเงินลงนามในสัญญา
- ร้อยละของความก้าวหน้าของงาน: 100%
- ค่าเป็นโครงการแล้วเสร็จ

**ด้านโครงสร้างพื้นฐาน**  
 โครงการ : ค่าใช้จ่ยในการให้ความช่วยเหลือผู้ประสบภัยฯ ผู้ได้รับผลกระทบจากสถานการณ์อุทกภัยด้านโครงสร้างพื้นฐาน

**สถานที่ดำเนินโครงการ :**  
 ต.บ้านกุ่ม อ.บางบาล จ.พระนครศรีอยุธยา

**วันที่เริ่มต้น :** 01 มกราคม 2555

**วันที่สิ้นสุด :** 30 ธันวาคม 2555

**งบประมาณ :** 2,712,777,000 บาท

**ผลการเบิกจ่าย ณ วันที่ :**  
 30 ธันวาคม 2555

**คิดเป็นร้อยละ :** 100%  
 ของวงเงินลงนามในสัญญา