

ด่วนที่สุด

ที่ นร ๐๕๐๖/ว ๒๗๕



สำนักเลขาธิการคณะรัฐมนตรี
ทำเนียบรัฐบาล กทม. ๑๐๓๐๐

✓ พฤศจิกายน ๒๕๕๕

เรื่อง รายงานสถานะความก้าวหน้าการดำเนินโครงการภายใต้งบกลาง รายการค่าใช้จ่ายในการเยียวยา
ฟื้นฟู และป้องกันความเสียหายจากอุทกภัยอย่างบูรณาการ (วงเงิน ๑๒๐,๐๐๐ ล้านบาท)

กราบเรียน/เรียน รอง-นรม., รัฐ-นร., กระทรวง กรม

อ้างถึง หนังสือสำนักเลขาธิการคณะรัฐมนตรี ด่วนที่สุด ที่ นร ๐๕๐๖/ว ๒๗๕
ลงวันที่ ๖ พฤศจิกายน ๒๕๕๕

สิ่งที่ส่งมาด้วย สำเนาหนังสือสำนักงบประมาณ ที่ นร ๐๗๐๑/๑๑๑๗ ลงวันที่ ๑ พฤศจิกายน ๒๕๕๕

ตามที่ได้ยืนยัน/แจ้งมติคณะรัฐมนตรี (๒ พฤศจิกายน ๒๕๕๕) เกี่ยวกับรายงานสถานะ
ความก้าวหน้าการดำเนินโครงการภายใต้งบกลาง รายการค่าใช้จ่ายในการเยียวยา ฟื้นฟู และป้องกัน
ความเสียหายจากอุทกภัยอย่างบูรณาการ (วงเงิน ๑๒๐,๐๐๐ ล้านบาท) มาเพื่อทราบ ความละเอียด
แจ้งแล้ว นั้น

สำนักงบประมาณได้เสนอรายงานสถานะความก้าวหน้าการดำเนินโครงการภายใต้
งบกลาง รายการค่าใช้จ่ายในการเยียวยา ฟื้นฟู และป้องกันความเสียหายจากอุทกภัยอย่างบูรณาการ
(วงเงิน ๑๒๐,๐๐๐ ล้านบาท) ไปเพื่อดำเนินการ ความละเอียดปรากฏตามสำเนาหนังสือที่ส่งมาด้วยนี้

สำนักเลขาธิการคณะรัฐมนตรีได้นำเสนอคณะรัฐมนตรีทราบแล้วเมื่อวันที่
๖ พฤศจิกายน ๒๕๕๕

จึงกราบเรียนมาเพื่อโปรดทราบ/จึงเรียนมาเพื่อโปรดทราบ

ขอแสดงความนับถือ (อย่างยิ่ง)

(นายอำพน กิตติอำพน)
เลขาธิการคณะรัฐมนตรี

สำนักวิเคราะห์เรื่องเสนอคณะรัฐมนตรี

โทร. ๐ ๒๒๘๐ ๙๐๐๐ ต่อ ๓๓๒

โทรสาร ๐ ๒๒๘๐ ๙๐๖๕

www.cabinet.thaigov.go.th



บันทึกข้อความ

ส่วนราชการ สำนักงานประมาณ สำนักนายกรัฐมนตรี และกรมบัญชีกลาง กระทรวงการคลัง

ที่ นร ๐๗๐๑/ ๑๑๖๗ วันที่ ๑ พฤศจิกายน ๒๕๕๕

เรื่อง รายงานสถานะความก้าวหน้าการดำเนินโครงการภายใต้งบกลาง รายการค่าใช้จ่ายในการเยียวยา
ฟื้นฟู และป้องกันความเสียหายจากอุทกภัยอย่างบูรณาการ (วงเงิน ๑๒๐,๐๐๐ ล้านบาท)

กราบเรียน นายกรัฐมนตรี ผ่านรัฐมนตรีประจำสำนักนายกรัฐมนตรี (นายนิวัฒน์ธำรง บุญทรงไพศาล)

สำนักงานประมาณและกรมบัญชีกลางขอรายงานสถานะความก้าวหน้าการดำเนินการตาม
โครงการภายใต้งบกลาง รายการค่าใช้จ่ายในการเยียวยา ฟื้นฟู และป้องกันความเสียหายจากอุทกภัยอย่าง
บูรณาการ (วงเงิน ๑๒๐,๐๐๐ ล้านบาท) ดังนี้

๑. การจัดสรร/การเบิกจ่าย/ลงนามในสัญญาหรือดำเนินการเอง

- สำนักงานประมาณจัดสรรสุทธิ เป็นเงิน ๑๑๙,๐๙๒.๐๑๘๖ ล้านบาท
- ลงนามในสัญญาหรือดำเนินการเองแล้ว เป็นเงิน ๑๑๓,๕๖๖.๘๐๔๘ ล้านบาท
เพิ่มขึ้นจากวันที่ ๒๔ ตุลาคม ๒๕๕๕ เป็นเงิน ๑๗.๔๗๓๘ ล้านบาท คิดเป็นร้อยละ ๐.๐๒
- ผลการเบิกจ่ายจากระบบ GFMS ณ วันที่ ๓๑ ตุลาคม ๒๕๕๕ เป็นเงิน
๑๐๑,๘๑๑.๑๑๐๕ ล้านบาท คิดเป็นร้อยละ ๘๕.๔๙ จากยอดจัดสรร

๒. ผลการดำเนินงาน

- มิติส่วนราชการ รัฐวิสาหกิจ และหน่วยอื่นของรัฐที่มีผลการดำเนินงานสูงกว่าร้อยละ
๘๐ มีจำนวน ๑๐ กระทรวง ต่ำกว่าร้อยละ ๘๐ จำนวน ๘ กระทรวง
- มิติจังหวัดที่มีผลการดำเนินงานสูงกว่าร้อยละ ๘๐ มีจำนวน ๕๐ จังหวัด ต่ำกว่าร้อยละ
๘๐ จำนวน ๒๓ จังหวัด รายละเอียดปรากฏตามเอกสารแนบ ๑

๓. การส่งคืนเงินงบประมาณและการใช้จ่ายจากเงินที่แจ้งส่งคืน

- ส่วนราชการฯ ส่งคืนงบประมาณรายจ่ายประจำปีงบประมาณ พ.ศ. ๒๕๕๕
งบกลาง รายการค่าใช้จ่ายในการเยียวยา ฟื้นฟู และป้องกันความเสียหายจากอุทกภัยอย่างบูรณาการ
ในระบบอิเล็กทรอนิกส์ (GFMS) เป็นเงิน ๖,๐๑๐.๔๕๐๓ ล้านบาท และวงเงินคงเหลือจากการพิจารณาจัดสรร
ต่ำกว่ากรอบวงเงินตามมติคณะรัฐมนตรีอีกจำนวน ๒๕๙.๙๔๐๐ ล้านบาท รวมเป็นเงินที่จะนำไปใช้จ่ายได้ทั้งสิ้น
๖,๒๗๐.๓๙๐๓ ล้านบาท คณะรัฐมนตรีมีมติอนุมัติโครงการโดยให้ใช้จ่ายจากเงินส่งคืนทั้งสิ้น ๖,๒๗๐.๒๓๖๖
ล้านบาท คงเหลือวงเงินที่คณะรัฐมนตรีจะอนุมัติเพิ่มเติมได้เพียง ๐.๑๕๓๗ ล้านบาท

ทั้งนี้ ยังมีส่วนราชการฯ ยังมีได้ดำเนินการขอรับการจัดสรรงบประมาณงบกลาง
รายการดังกล่าวเป็นวงเงิน ๘๙๖.๓๕๕๗ ล้านบาท รายละเอียดปรากฏตามเอกสารแนบ ๒

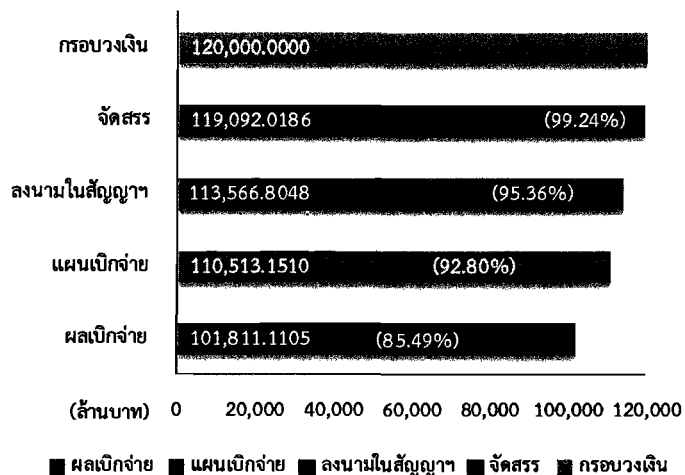
จึงกราบเรียนมาเพื่อโปรดนำเสนอคณะรัฐมนตรีเพื่อทราบต่อไป

(นายวรวิทย์ จำปรัตน์)

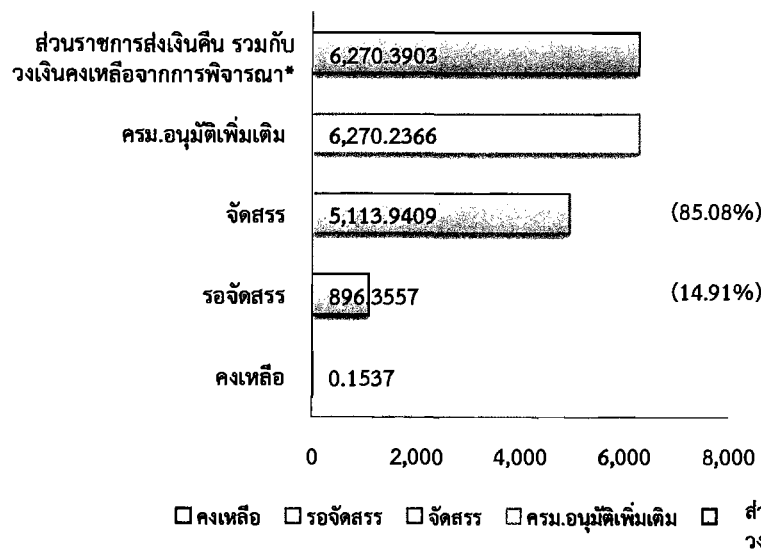
ผู้อำนวยการสำนักงานประมาณ

สถานะความก้าวหน้าการดำเนินโครงการงบกลาง รายการเยียวยา ฟื้นฟูฯ (120,000 ลบ.)

สรุปภาพรวม 120,000 ลบ.



สรุปภาพรวมเงินเหลือจ่าย



หมายเหตุ : * ส่วนราชการส่งเงินคืน 6,010.4503 ล้านบาท วงเงินคงเหลือจากการพิจารณา 259.9400 ล้านบาท

สรุปจำแนกตามกระทรวง

กระทรวง	จัดสรร	ผลการเบิกจ่าย*		ผลการดำเนินงาน**	
		เบิกจ่าย	ร้อยละ	เฉลี่ย	(ร้อยละ)
รวมทั้งสิ้น	119,092.02	101,811.11	85.49%	●	86.56%
กระทรวงการท่องเที่ยวและกีฬา	11.41	11.41	100.00%	●	100.00%
ส่วนราชการไม่สังกัดสำนักนายกรัฐมนตรี กระทรวง หรือทบวง	1,368.11	1,292.31	94.46%	●	98.55%
กระทรวงการพัฒนาสังคมและความมั่นคงของมนุษย์	2,450.41	2,414.17	98.52%	●	97.63%
กระทรวงเกษตรและสหกรณ์	12,742.97	11,302.13	88.69%	●	96.64%
กระทรวงกลาโหม	8,815.74	6,264.01	71.05%	●	93.61%
กระทรวงศึกษาธิการ	6,187.32	4,615.46	74.60%	●	93.49%
กระทรวงทรัพยากรธรรมชาติและสิ่งแวดล้อม	7,256.25	6,205.16	85.51%	●	89.26%
กระทรวงแรงงาน	887.88	887.64	99.97%	●	88.93%
กระทรวงสาธารณสุข	1,828.21	1,618.56	88.53%	●	87.17%
กระทรวงมหาดไทย	30,222.57	27,076.22	89.59%	●	80.15%
กระทรวงอุตสาหกรรม	691.16	351.46	50.85%		72.47%
กระทรวงวัฒนธรรม	1,140.33	436.86	38.31%		68.70%
กระทรวงคมนาคม	16,678.94	14,136.61	84.76%		65.92%
รัฐวิสาหกิจ	26,068.25	24,375.05	93.50%		56.99%
สำนักนายกรัฐมนตรี	232.05	21.34	9.20%		51.29%
กระทรวงวิทยาศาสตร์และเทคโนโลยี	1,938.76	721.35	37.21%		48.44%
กระทรวงเทคโนโลยีสารสนเทศและการสื่อสาร	556.45	81.37	14.62%		29.17%
กระทรวงยุติธรรม	15.22	-	0.00%		3.02%

หมายเหตุ: * ข้อมูลจากระบบ GFMIS กรมบัญชีกลาง ณ วันที่ 31 ต.ค. 2555

** ข้อมูลจากระบบรายงานแผน/ผลการฟื้นฟูเยียวยาผู้ประสบอุทกภัย สำนักงานประมาณ

● สูงกว่าร้อยละ 80

สถานะความก้าวหน้าการดำเนินโครงการรบบกลาง รายการเหี่ยวยา ฟันฟูฯ (120,000 ลบ.)

สรุปกลุ่มจังหวัดต้นน้ำ

จังหวัด	จังหวัดต้นน้ำ			โครงการรบบกลาง รายการเหี่ยวยา ฟันฟูฯ (120,000 ลบ.)							
	งบลงทุน	งบดำเนินงาน	ร้อยละ	โครงการรบบกลาง				โครงการรบบย่อย			
				โครงการรบบกลาง		โครงการรบบย่อย		โครงการรบบย่อย		โครงการรบบย่อย	
				งบลงทุน	งบดำเนินงาน	งบลงทุน	งบดำเนินงาน	งบลงทุน	งบดำเนินงาน	งบลงทุน	งบดำเนินงาน
1.กลุ่มจังหวัดต้นน้ำ	8,891.7540	7,402.5144	83.25%	1,715	62.23%	11	100.00%	629	64.31%	17	95.94%
พะเยา	106.6368	102.6684	96.28%	252	90.48%	-	-	32	100.00%	1	100.00%
อุตรดิตถ์	670.1392	439.2745	65.55%	319	85.48%	-	-	61	71.29%	3	80.00%
ลำปาง	709.1014	519.5303	73.27%	85	82.34%	-	-	25	81.86%	2	100.00%
ลำพูน	472.5189	424.0853	89.75%	24	80.63%	-	-	5	74.80%	4	100.00%
เชียงใหม่	1,556.1715	1,332.1486	85.60%	82	78.87%	5	100.00%	38	78.49%	-	-
ตาก	1,239.0833	1,102.9191	89.01%	55	78.37%	1	100.00%	28	84.44%	2	100.00%
แม่ฮ่องสอน	250.0939	103.1539	41.25%	90	57.39%	-	-	33	54.09%	-	-
แพร่	1,355.9066	1,473.2122	108.65%	163	53.60%	1	100.00%	31	41.66%	1	90.00%
เชียงราย	773.3582	560.1561	72.43%	143	52.43%	-	-	50	42.44%	2	97.50%
สุโขทัย	1,153.3935	1,009.8030	87.55%	219	49.11%	3	100.00%	33	83.07%	-	-
น่าน	605.3508	335.5630	55.43%	365	33.20%	1	100.00%	58	60.45%	2	100.00%

หมายเหตุ: * ผลการเบิกจ่ายจากระบบรายงานแผน/ผลการเหี่ยวยาผู้ประสบอุทกภัย สำนักงานประมาณ

** ตามข้อสั่งการท่านนายกรัฐมนตรีให้กลุ่มจังหวัดต้นน้ำดำเนินการให้แล้วเสร็จภายในเดือนมิถุนายน

*** ความก้าวหน้าโครงการ Flagship จาก www.pmoctlood.com โดยคำนวณจากค่าเฉลี่ยความก้าวหน้าของการดำเนินงานในระดับรายการ

● สูงกว่าร้อยละ 80

สถานะความก้าวหน้าการดำเนินโครงการงบกลาง รายการเยียวยา ฟื้นฟูฯ (120,000 ลบ.)

สรุปกลุ่มจังหวัดกลางน้ำ

จังหวัด	ผลการใช้จ่ายงบประมาณ			ผลการดำเนินงาน ณ วันที่ 31 ต.ค. 2555							
	จัดสรร	*เบิกจ่าย (กรมรายงาน)	ร้อยละ	เสร็จใน ก.ค.**				เสร็จหลัง ก.ค.**			
				ภาพรวม		เฉพาะโครงการ Flagship		ภาพรวม		เฉพาะโครงการ Flagship	
				รายการ	ก้าวหน้า	รายการ	ก้าวหน้า***	รายการ	ก้าวหน้า	รายการ	ก้าวหน้า***
2.กลุ่มจังหวัดกลางน้ำ	14,546.2211	11,720.1079	80.57%	2,720	● 95.38%	25	● 99.48%	408	75.29%	3	80.00%
กำแพงเพชร	1,849.0054	1,666.6278	90.14%	329	● 98.46%	4	● 100.00%	38	73.99%	-	
นครสวรรค์	5,181.6332	4,366.6341	84.27%	695	● 98.20%	5	● 100.00%	86	66.75%	1	70.00%
ชัยนาท	2,072.2524	1,734.3038	83.69%	753	● 96.13%	3	● 100.00%	53	61.54%	-	
อุทัยธานี	958.5848	699.6552	72.99%	152	● 94.37%	4	● 100.00%	93	88.30%	-	
พิจิตร	2,847.7119	2,087.4318	73.30%	483	● 92.51%	8	● 96.88%	88	82.23%	-	
พิษณุโลก	1,637.0334	1,165.4552	71.19%	308	● 88.93%	1	● 100.00%	50	69.15%	2	90.00%

หมายเหตุ: * ผลการเบิกจ่ายจากระบบรายงานแผน/ผลการเยียวยาผู้ประสบอุทกภัย สำนักงานงบประมาณ

** ตามข้อสั่งการท่านนายกรัฐมนตรีให้กลุ่มจังหวัดต้นน้ำดำเนินการให้แล้วเสร็จภายในเดือนมิถุนายน

*** ความก้าวหน้าโครงการ Flagship จาก www.pmocflood.com โดยคำนวณจากค่าเฉลี่ยความก้าวหน้าของการดำเนินงานในระดับรายการ

● สูงกว่าร้อยละ 80

สถานะความก้าวหน้าการดำเนินโครงการงบกลาง รายการเยียวยา ฟื้นฟู (120,000 ลบ.)

สรุปกลุ่มจังหวัดปายน้ำ

จังหวัด	ผลการใช้จ่ายงบประมาณ			ผลการดำเนินงาน ณ วันที่ 31 ต.ค. 2555							
	จัดสรร	*เบิกจ่าย (กรมรายงาน)	ร้อยละ	เสร็จใน ส.ค.**				เสร็จหลัง ส.ค.**			
				ภาพรวม		เฉพาะโครงการ Flagship		ภาพรวม		เฉพาะโครงการ Flagship	
				รายการ	ก้าวหน้า	รายการ	ก้าวหน้า***	รายการ	ก้าวหน้า	รายการ	ก้าวหน้า***
กลุ่มจังหวัดปายน้ำ	62,340.9784	42,768.6550	68.60%	7,955	● 90.47%	46	● 95.27%	1,872	58.22%	-	-
อ่างทอง	3,048.0230	2,526.1708	82.88%	1,143	● 97.94%	3	● 100.00%	49	71.84%	-	-
นครนายก	607.2822	554.0813	91.24%	245	● 97.77%	3	● 100.00%	22	76.61%	-	-
ฉะเชิงเทรา	1,585.4830	1,407.8601	88.80%	415	● 97.45%	1	● 100.00%	126	● 92.09%	-	-
สุพรรณบุรี	1,868.2493	1,547.7630	82.85%	356	● 97.06%	4	● 100.00%	43	58.77%	-	-
สมุทรปราการ	591.7770	559.4354	94.53%	37	● 96.31%	3	● 100.00%	28	79.64%	-	-
ปราจีนบุรี	823.5953	741.3480	90.01%	278	● 95.51%	5	● 100.00%	64	● 83.54%	-	-
สิงห์บุรี	2,140.8701	1,372.9508	64.13%	595	● 94.67%	1	● 100.00%	47	45.63%	-	-
สระบุรี	1,813.3828	1,156.7398	63.79%	302	● 92.60%	1	● 100.00%	48	● 90.57%	-	-
ลพบุรี	3,637.9926	2,098.7389	57.69%	544	● 91.48%	4	37.50%	108	26.27%	-	-
นนทบุรี	4,801.6615	2,104.8027	43.83%	424	● 90.50%	6	● 98.33%	61	57.00%	-	-
ปทุมธานี	9,240.9488	7,796.1803	84.37%	1,020	● 89.99%	2	● 100.00%	268	71.09%	-	-
นครปฐม	4,771.1503	3,551.2960	74.43%	307	● 88.48%	1	● 100.00%	58	63.44%	-	-
พระนครศรีอยุธยา	11,684.6296	6,151.1582	52.64%	1,888	● 81.88%	5	● 98.00%	736	39.25%	-	-
สมุทรสาคร	949.1085	525.7605	55.40%	55	● 81.63%	7	● 100.00%	24	62.70%	-	-
กรุงเทพมหานคร	14,776.8245	10,674.3692	72.24%	346	● 80.62%	-	-	190	68.77%	-	-

หมายเหตุ: * ผลการเบิกจ่ายจากระบบรายงานแผน/ผลการเยียวยาผู้ประสบอุทกภัย สำนักงบประมาณ

** ตามข้อสั่งการท่านนายกรัฐมนตรีให้กลุ่มจังหวัดต้นน้ำดำเนินการให้แล้วเสร็จภายในเดือนมิถุนายน

*** ความก้าวหน้าโครงการ Flagship จาก www.pmoctlood.com โดยคำนวณจากค่าเฉลี่ยความก้าวหน้าของการดำเนินงานในระดับรายการ (ไม่มีข้อมูลของกรุงเทพมหานคร)

● สูงกว่าร้อยละ 80

สถานะความก้าวหน้าการดำเนินโครงการรบบกลาง รายการเหี่ยวยา ฟื้นฟูฯ (120,000 ลบ.)

สรุปจังหวัดนอกกลุ่มต้นน้ำ กลางน้ำ ปลายน้ำ

จังหวัด	จำนวน (รายการ)	การใช้จ่ายงบประมาณ			ความก้าวหน้า ในการดำเนินงาน เฉลี่ย (ร้อยละ)	จังหวัด	จำนวน (รายการ)	การใช้จ่ายงบประมาณ			ความก้าวหน้า ในการดำเนินงาน เฉลี่ย (ร้อยละ)
		จัดสรร	*เบิกจ่าย (กรมรายงาน)	ร้อยละ				จัดสรร	*เบิกจ่าย (กรมรายงาน)	ร้อยละ	
รวมทั้งสิ้น	7,365	33,760.9475	22,619.0459	67.00	● 88.40%	สุราษฎร์ธานี	52	125.5031	63.3738	50.50	● 85.27%
สมุทรสงคราม	1	27.6140	27.6140	100.00	● 100.00%	ชลบุรี	60	244.4588	190.0946	77.76	● 84.25%
ชัยภูมิ	771	2,358.3230	2,284.7085	96.88	● 97.62%	ระยอง	59	117.6017	69.2091	58.85	● 83.99%
ยโสธร	352	986.1980	893.7097	90.62	● 97.10%	บุรีรัมย์	91	612.0050	433.0941	70.77	● 82.10%
มหาสารคาม	434	1,140.2810	976.6864	85.65	● 97.06%	ประจวบคีรีขันธ์	14	32.5903	15.3973	47.25	● 80.77%
สุรินทร์	243	1,202.5397	1,175.4965	97.75	● 95.74%	อุดรธานี	194	562.7185	438.1915	77.87	● 78.79%
กาฬสินธุ์	409	928.9307	830.6462	89.42	● 95.57%	จันทบุรี	40	139.3567	117.5704	84.37	● 76.59%
ร้อยเอ็ด	472	1,884.7998	1,786.6404	94.79	● 95.53%	มุกดาหาร	154	340.3249	252.5284	74.20	● 75.66%
เลย	385	694.8703	577.4395	83.10	● 95.41%	ราชบุรี	27	86.9690	64.4478	74.10	● 75.56%
สตูล	95	371.8291	315.7301	84.91	● 94.83%	ส่วนกลาง	395	10,941.1493	4,041.2825	36.94	● 75.34%
อุบลราชธานี	351	1,497.5091	1,320.7991	88.20	● 93.94%	หนองคาย	120	406.1732	283.2159	69.73	● 74.62%
เพชรบูรณ์	259	942.7996	732.5736	77.70	● 93.33%	ระนอง	36	91.7763	74.1517	80.80	● 73.08%
ศรีสะเกษ	434	1,373.3845	1,250.2306	91.03	● 93.19%	ปัตตานี	42	152.1097	129.5109	85.14	● 73.03%
สระแก้ว	101	391.7946	352.7442	90.03	● 92.36%	ตราด	43	80.5999	70.5229	87.50	● 71.83%
นครราชสีมา	166	951.7398	731.4318	76.85	● 91.24%	นราธิวาส	34	191.5921	46.6013	24.32	● 58.82%
สกลนคร	109	226.3988	185.9711	82.14	● 90.79%	ภูเก็ต	29	114.1505	29.2211	25.60	● 54.86%
ขอนแก่น	401	1,820.8593	1,511.5658	83.01	● 89.72%	อำนาจเจริญ	79	214.6092	88.2567	41.12	● 54.81%
พังงา	167	167.9104	103.9345	61.90	● 89.38%	สงขลา	44	321.3010	91.1653	28.37	● 54.55%
ตรัง	30	92.7492	77.8109	83.89	● 88.30%	หนองบัวลำภู	44	351.2146	270.8587	77.12	● 54.55%
บึงกาฬ	238	171.4880	114.1460	66.56	● 87.13%	พัทลุง	153	253.8809	206.2994	81.26	● 36.40%
นครพนม	215	1,121.0444	384.0180	34.26	● 86.98%	ยะลา	21	27.6782	10.1558	36.69	● 28.57%

หมายเหตุ: ● สูงกว่าร้อยละ 80

โครงการ/รายการที่ยังไม่ขอรับจัดสรรงบประมาณภายใต้บังคับกลาง รายการค่าใช้จ่ายในการเยียวยา ฟื้นฟู และป้องกันความเสียหายจากอุทกภัยอย่างบูรณาการ (วงเงิน ๑๒๐,๐๐๐ ล้านบาท)

หน่วย : ล้านบาท (ทศนิยม 4 ตำแหน่ง)

โครงการ/รายการ		งบประมาณ
รวมงบประมาณทั้งสิ้น		896.3557
มติ ครม. 20 พ.ค. 2555		
1.	การฟื้นฟูโครงสร้างพื้นฐานของจังหวัด กรณีสืบเนื่องจากโครงการเร่งด่วนตามข้อเสนอการตรวจราชการ (พื้นที่ต้นน้ำ กลางน้ำ ปลายน้ำ) : จังหวัดแพร่ (กระทรวงมหาดไทย สำนักงานปลัดกระทรวงมหาดไทย)	71.6210
มติ ครม. 10 ก.ค. 2555		
2.	แผนงานเผชิญเหตุเฉพาะพื้นที่เพื่อบรรเทาปัญหาอุทกภัยระยะเร่งด่วน รายการรถบรรทุก 6 ล้อพร้อมเครน 14 คัน (กระทรวงทรัพยากรธรรมชาติและสิ่งแวดล้อม กรมทรัพยากรน้ำ)	42.0000
3.	แผนงานเผชิญเหตุเฉพาะพื้นที่เพื่อบรรเทาปัญหาอุทกภัยระยะเร่งด่วน รายการค่าปรับปรุงห้องบัญชาการ (กระทรวงมหาดไทย กรมป้องกันและบรรเทาสาธารณภัย)	15.0000
4.	ค่าจ้างที่ปรึกษาโครงการศึกษาออกแบบระบบการเผชิญเหตุเพื่อบริหารจัดการน้ำและอุทกภัย และ ค่าจ้างที่ปรึกษาโครงการจัดทำแผนปฏิบัติการเพื่อบรรเทาปัญหาอุทกภัยในลุ่มน้ำท่ามกลาง (สบอช.)	124.6765
มติ ครม. 4 ก.ย. 2555		
5.	การเป็นเจ้าภาพร่วมกับสาธารณรัฐเกาหลีในการฝึกซ้อมการบรรเทาภัยพิบัติในปี 2556 ภายใต้กรอบการประชุมอาเซียนว่าด้วยความร่วมมือด้านการเมืองและความมั่นคงในภูมิภาคเอเชีย - แปซิฟิก (ASEAN Regional Forum - ARF) ครั้งที่ 3 (กระทรวงการต่างประเทศ)	20.0000
มติ ครม. 2 ต.ค. 2555		
6.	ค่าใช้จ่ายในการดำเนินการบริหารจัดการของสำนักบริหารจัดการทรัพยากรน้ำอย่างยั่งยืน และระบบแก้ไขปัญหามลพิษของประเทศไทย (กระทรวงวิทยาศาสตร์และเทคโนโลยี)	20.2635
7.	โครงการฟื้นฟูโครงสร้างพื้นฐานที่ประสบอุทกภัยตามข้อเสนอของจังหวัด จำนวน 3 จังหวัด ได้แก่ สุราษฎร์ธานี พิจิตร และนนทบุรี (กระทรวงมหาดไทย สำนักงานปลัดกระทรวงมหาดไทย)	99.1043
8.	ค่าใช้จ่ายในการซ่อมแซมพนังกั้นน้ำ (กระทรวงเกษตรและสหกรณ์ กรมชลประทาน)	0.0200
มติ ครม. 22 ต.ค. 2555		
9.	ค่าใช้จ่ายในการซ่อมแซมคลองส่งน้ำ (กระทรวงเกษตรและสหกรณ์ กรมชลประทาน)	13.0105
10.	ค่าใช้จ่ายในการซ่อมแซมคลองระบายน้ำ (กระทรวงเกษตรและสหกรณ์ กรมชลประทาน)	18.5000
11.	ค่าใช้จ่ายในการซ่อมแซมคันกั้นน้ำ พนังกั้นน้ำ (กระทรวงเกษตรและสหกรณ์ กรมชลประทาน)	23.4300

หน่วย : ล้านบาท (ทศนิยม 4 ตำแหน่ง)

	โครงการ/รายการ	งบประมาณ
12.	ค่าก่อสร้างอาคารประกอบประตูลอยน้ำคลองบางกรวย (กระทรวงเกษตรและสหกรณ์ กรมชลประทาน)	89.9300
13.	ค่าใช้จ่ายในการให้ความช่วยเหลือเกษตรกรผู้ประสบอุทกภัย วาตภัย และดินโคลนถล่ม ปี 2554 และ 2555 ด้านการเกษตร (กระทรวงเกษตรและสหกรณ์ กรมส่งเสริมการเกษตร)	47.5247
14.	ค่าใช้จ่ายในการซ่อมแซมและปรนนิบัติรถยนต์บรรทุก ขนาด 2 1/2 ตัน จำนวน 400 คัน (กระทรวงกลาโหม กองทัพอากาศ)	20.0000
15.	ค่าใช้จ่ายในการปฏิบัติการระบายน้ำในพื้นที่กรุงเทพมหานครและปริมณฑล (กระทรวงกลาโหม กองทัพอากาศ)	9.5700
16.	ค่าใช้จ่ายในการซ่อมแซมโรงเรียน และสำนักงานพื้นที่เขตการศึกษา (จังหวัดนครศรีธรรมราช จังหวัดพัทลุง จังหวัดชุมพร จังหวัดสุราษฎร์ธานี และจังหวัดสงขลา) (กระทรวงศึกษาธิการ สำนักงานคณะกรรมการการศึกษาขั้นพื้นฐาน)	100.0000
17.	ค่าใช้จ่ายงบค้ำจ่ายการปฏิบัติการในภาวะภัยพิบัติ (กระทรวงสาธารณสุข สถาบันการแพทย์ฉุกเฉินแห่งชาติ)	12.8993
18.	โครงการฟื้นฟูโครงสร้างพื้นฐานที่ประสบอุทกภัยตามข้อเสนอของจังหวัด จำนวน 8 จังหวัด ได้แก่ สุราษฎร์ธานี พัทลุง นราธิวาส ปัตตานี สงขลา ระนอง กาฬสินธุ์ หนองบัวลำภู (กระทรวงมหาดไทย สำนักงานปลัดกระทรวงมหาดไทย)	168.8059