

ด่วนที่สุด
ที่ นร ๐๕๐๖/ว ๒๑๔



สำนักเลขาธิการคณะรัฐมนตรี
ทำเนียบรัฐบาล กทม. ๑๐๓๐๐

๒ กันยายน ๒๕๕๕

เรื่อง รายงานสถานะความก้าวหน้าการดำเนินโครงการภายใต้งบกลาง รายการค่าใช้จ่ายในการเยียวยา
ฟื้นฟู และป้องกันความเสียหายจากอุทกภัยอย่างบูรณาการ และการจัดสรรเงินกู้โครงการ
เพื่อการวางระบบบริหารจัดการน้ำและสร้างอนาคตประเทศ พ.ศ. ๒๕๕๕

กราบเรียน/เรียน รอง-นรม., รัฐ-นร., กระทรวง กรม

อ้างถึง หนังสือสำนักเลขาธิการคณะรัฐมนตรี ด่วนที่สุด ที่ นร ๐๕๐๖/ว ๒๑๔
ลงวันที่ ๒๙ สิงหาคม ๒๕๕๕

สิ่งที่ส่งมาด้วย สำเนาหนังสือสำนักงบประมาณ ด่วนที่สุด ที่ นร ๐๗๐๑/๑๙๖๗๖
ลงวันที่ ๓๐ สิงหาคม ๒๕๕๕

ตามที่ได้แจ้งมติคณะรัฐมนตรี (๒๘ สิงหาคม ๒๕๕๕) เกี่ยวกับรายงานสถานะ
ความก้าวหน้าการดำเนินโครงการภายใต้งบกลาง รายการค่าใช้จ่ายในการเยียวยา ฟื้นฟู และป้องกัน
ความเสียหายจากอุทกภัยอย่างบูรณาการ และการจัดสรรเงินกู้โครงการเพื่อการวางระบบบริหารจัดการน้ำ
และสร้างอนาคตประเทศ พ.ศ. ๒๕๕๕ มาเพื่อทราบ ความละเอียดแจ้งแล้ว นั้น

สำนักงบประมาณได้เสนอรายงานสถานะความก้าวหน้าการดำเนินโครงการภายใต้
งบกลาง รายการค่าใช้จ่ายในการเยียวยา ฟื้นฟู และป้องกันความเสียหายจากอุทกภัยอย่างบูรณาการ
และการจัดสรรเงินกู้โครงการเพื่อการวางระบบบริหารจัดการน้ำและสร้างอนาคตประเทศ พ.ศ. ๒๕๕๕
ไปเพื่อคณะรัฐมนตรีทราบ ความละเอียดปรากฏตามสำเนาหนังสือที่ส่งมาด้วยนี้

สำนักเลขาธิการคณะรัฐมนตรีได้นำเสนอคณะรัฐมนตรีทราบแล้วเมื่อวันที่
๔ กันยายน ๒๕๕๕

จึงกราบเรียนมาเพื่อโปรดทราบ/จึงเรียนมาเพื่อโปรดทราบ

ขอแสดงความนับถือ (อย่างยิ่ง)

(นายอำพน กิตติอำพน)
เลขาธิการคณะรัฐมนตรี

สำนักวิเคราะห์เรื่องเสนอคณะรัฐมนตรี

โทร. ๐ ๒๒๘๐ ๙๐๐๐ ต่อ ๓๓๒

โทรสาร ๐ ๒๒๘๐ ๙๐๖๕

www.cabinet.thaigov.go.th



ด่วนที่สุด

บันทึกข้อความ

ส่วนราชการ สำนักงานประมาณ สำนักงานนายกรัฐมนตรี และกรมบัญชีกลาง กระทรวงการคลัง

ที่ นร ๐๗๐๑/๑๙๖๓๖

วันที่ ๓๐ สิงหาคม ๒๕๕๕

เรื่อง รายงานสถานะความก้าวหน้าการดำเนินโครงการภายใต้งบกลาง รายการค่าใช้จ่ายในการเยียวยา
ฟื้นฟู และป้องกันความเสียหายจากอุทกภัยอย่างบูรณาการ และการจัดสรรเงินกู้โครงการเพื่อ
การวางระบบบริหารจัดการน้ำและสร้างอนาคตประเทศ พ.ศ. ๒๕๕๕

กราบเรียน นายกรัฐมนตรี ผ่านรัฐมนตรีประจำสำนักนายกรัฐมนตรี (นายนิวัฒน์ธำรง บุญทรงไพศาล)

สำนักงานประมาณและกรมบัญชีกลางขอรายงานสถานะความก้าวหน้าการดำเนินการตาม
โครงการภายใต้งบกลาง รายการค่าใช้จ่ายในการเยียวยา ฟื้นฟู และป้องกันความเสียหายจากอุทกภัยอย่าง
บูรณาการ วงเงิน ๑๒๐,๐๐๐ ล้านบาท และการจัดสรรเงินกู้โครงการเพื่อการวางระบบบริหารจัดการน้ำและ
สร้างอนาคตประเทศ พ.ศ. ๒๕๕๕ ดังนี้

๑. โครงการภายใต้งบกลาง รายการค่าใช้จ่ายในการเยียวยา ฟื้นฟู และป้องกันความ
เสียหายจากอุทกภัยอย่างบูรณาการ (วงเงิน ๑๒๐,๐๐๐ ล้านบาท) รายละเอียดปรากฏตามเอกสารแนบ ๑

๑.๑ การจัดสรร/การเบิกจ่าย/ลงนามสัญญาหรือดำเนินการเอง

- สำนักงานประมาณจัดสรรสุทธิ เป็นเงิน ๑๑๙,๓๒๐.๐๘๒๒ ล้านบาท

- ลงนามในสัญญาหรือดำเนินการเองแล้ว เป็นเงิน ๑๐๙,๒๖๒.๙๓๕๔ ล้านบาท

เพิ่มขึ้นจากวันที่ ๒๒ สิงหาคม ๒๕๕๕ เป็นเงิน ๔๘๘.๑๓๔๐ ล้านบาท คิดเป็นร้อยละ ๐.๔๕

- ผลการเบิกจ่ายจากระบบ GFMS เป็นเงิน ๘๗,๙๒๒.๖๐๗๒ ล้านบาท คิดเป็น
ร้อยละ ๗๓.๖๙ จากยอดจัดสรร ข้อมูล ณ วันที่ ๒๙ สิงหาคม ๒๕๕๕

๑.๒ ผลการดำเนินงาน

- มิติส่วนราชการ รัฐวิสาหกิจ และหน่วยอื่นของรัฐที่มีผลการดำเนินงานสูงกว่าร้อยละ
๘๐ มีจำนวน ๙ กระทรวง ที่เหลือมีผลการดำเนินงานต่ำกว่าร้อยละ ๘๐ จำนวน ๙ กระทรวง

- มิติจังหวัดที่มีผลการดำเนินงานสูงกว่าร้อยละ ๘๐ มีจำนวน ๔๓ จังหวัด ส่วนจังหวัด
ที่เหลือมีผลการดำเนินงานต่ำกว่าร้อยละ ๘๐ จำนวน ๓๐ จังหวัด

ข้อสังเกตจากสรุปรายงาน พบว่า ส่วนราชการฯ และจังหวัดบางแห่งมีสถานะผลการเบิกจ่าย
ไม่สัมพันธ์กับผลการดำเนินงาน จึงเห็นสมควรที่จะเร่งรัดให้ส่วนราชการฯ และจังหวัดดังกล่าวดำเนินการบันทึก
ข้อมูลผลการดำเนินงานในระบบรายงานแผน/ผลการฟื้นฟูเยียวยาผู้ประสบภัยของสำนักงานประมาณให้
สอดคล้องกับข้อเท็จจริงต่อไป ทั้งนี้ สำนักงานประมาณได้มีหนังสือแจ้งให้ส่วนราชการฯ และจังหวัดเร่ง
ดำเนินการปรับปรุงข้อมูลดังกล่าวแล้ว

๑.๓ การส่งคืนเงินงบประมาณและการใช้จ่ายจากเงินที่แจ้งส่งคืน

- ส่วนราชการฯ ส่งเงินคืนในระบบอิเล็กทรอนิกส์ (GFMS) เป็นเงิน ๕,๒๐๙.๔๘๙๐
ล้านบาท และเงินที่ส่วนราชการฯ จะใช้จ่ายจริงน้อยกว่ากรอบวงเงินที่คณะรัฐมนตรีอนุมัติ เป็นเงิน ๑๓๙.๐๐๖๐
ล้านบาท รวมเป็นเงินที่จะจัดสรรเพิ่มเติมได้อีก จำนวน ๕,๓๔๘.๔๙๕๐ ล้านบาท

- คณะรัฐมนตรีมีมติอนุมัติให้ใช้จ่ายจากเงินที่ส่วนราชการฯ ส่งคืนงบประมาณรวม
๖ ครั้ง เมื่อวันที่ ๒๐ พฤษภาคม ๒๕๕๕ วันที่ ๑๙ มิถุนายน ๒๕๕๕ วันที่ ๑๐ กรกฎาคม ๒๕๕๕ วันที่ ๑๗
กรกฎาคม ๒๕๕๕ วันที่ ๒๔ กรกฎาคม ๒๕๕๕ และวันที่ ๒๑ สิงหาคม ๒๕๕๕ รวมเป็นเงินทั้งสิ้น
๕,๓๑๓.๕๔๔๙ ล้านบาท (สำนักงานประมาณจัดสรรแล้ว ๔,๕๔๑.๘๕๐๑ ล้านบาท) ดังนั้น คงเหลือวงเงินที่
คณะรัฐมนตรีจะอนุมัติเพิ่มเติมได้อีก เป็นเงิน ๓๔.๙๕๐๑ ล้านบาท (๕,๓๔๘.๔๙๕๐ - ๕,๓๑๓.๕๔๔๙ ล้านบาท)

/๒. การจัดสรร...

๒. การจัดสรรเงินกู้โครงการเพื่อการวางระบบบริหารจัดการน้ำและสร้างอนาคตประเทศ พ.ศ. ๒๕๕๕ (วงเงิน ๓๕๐,๐๐๐ ล้านบาท) รายละเอียดปรากฏตามเอกสารแนบ ๒

- มติคณะรัฐมนตรีเมื่อวันที่ ๘ พฤษภาคม ๒๕๕๕ และวันที่ ๕ มิถุนายน ๒๕๕๕ อนุมัติวงเงินรวมทั้งสิ้น ๒๘,๙๑๘.๘๖๑๒ ล้านบาท

- สำนักงานประมาณจัดสรรเงินกู้ฯ ให้ส่วนราชการ จำนวน ๒๑,๓๗๒.๑๐๕๘ ล้านบาท คงเหลือ จำนวน ๗,๕๔๖.๗๕๕๔ ล้านบาท ได้แก่

(๑) กระทรวงคมนาคม จำนวน ๓,๙๘๑.๙๘๘๐ ล้านบาท

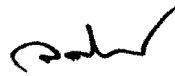
(๒) กระทรวงอุตสาหกรรม จำนวน ๓,๒๓๖.๖๙๔๐ ล้านบาท

(๓) กระทรวงเกษตรและสหกรณ์ จำนวน ๓๑๐.๗๔๘๔ ล้านบาท

(๔) กระทรวงทรัพยากรธรรมชาติและสิ่งแวดล้อม จำนวน ๑๗.๑๒๕๐ ล้านบาท

(๕) กระทรวงมหาดไทย จำนวน ๐.๒๐๐๐ ล้านบาท

จึงกราบเรียนมาเพื่อโปรดนำเสนอคณะรัฐมนตรีเพื่อทราบต่อไป

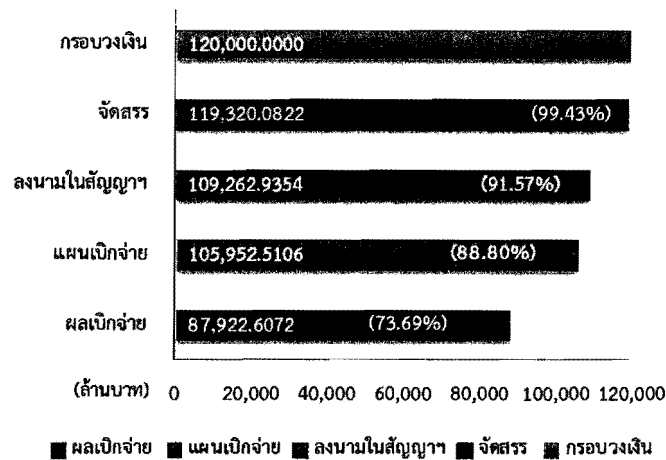


(นายวรวิทย์ จำปรัตน์)

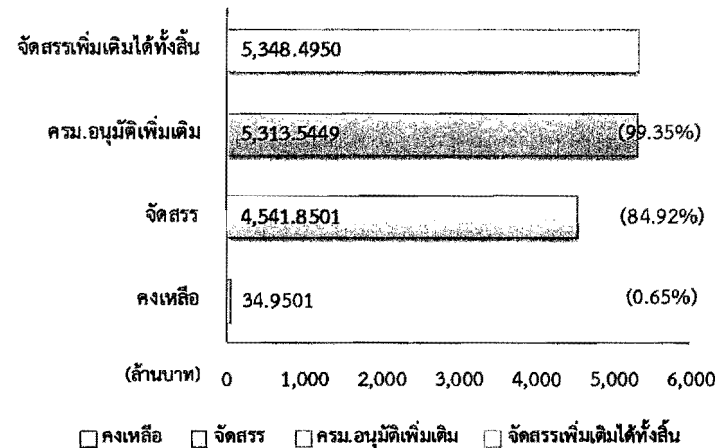
ผู้อำนวยการสำนักงานประมาณ

สถานะความก้าวหน้าการดำเนินโครงการงบกลาง รายการเยียวยา ฟื้นฟูฯ (120,000 ลบ.)

สรุปภาพรวม 120,000 ลบ.



สรุปภาพรวมเงินเหลือจ่าย



สรุปจำแนกตามกระทรวง

กระทรวง	จัดสรร	แผนเบิกจ่าย		ผลการดำเนินงาน	
		เบิกจ่าย	ร้อยละ	เฉลี่ย (ร้อยละ)	สถานะ
รวมทั้งสิ้น	119,320.08	87,922.61	73.69%	●	82.63%
กระทรวงการท่องเที่ยวและกีฬา	11.41	11.41	100.00%	●	100.00%
ส่วนราชการไม่สังกัดสำนักนายกรัฐมนตรี กระทรวง หรือทบวง	1,383.59	1,259.32	91.02%	●	98.54%
กระทรวงเกษตรและสหกรณ์	12,740.35	8,173.64	64.16%	●	93.28%
กระทรวงศึกษาธิการ	6,015.52	3,630.74	60.36%	●	93.23%
กระทรวงแรงงาน	889.51	887.87	99.82%	●	91.08%
กระทรวงการพัฒนาสังคมและความมั่นคงของมนุษย์	2,468.98	2,406.58	97.47%	●	86.32%
กระทรวงสาธารณสุข	1,885.31	1,543.72	81.88%	●	84.03%
กระทรวงทรัพยากรธรรมชาติและสิ่งแวดล้อม	7,283.24	5,770.88	79.24%	●	83.60%
รัฐวิสาหกิจ	26,114.45	24,352.48	93.25%	●	82.05%
กระทรวงกลาโหม	8,654.05	3,718.98	42.97%	●	78.93%
กระทรวงมหาดไทย	30,511.61	24,159.81	79.18%	●	74.39%
กระทรวงอุตสาหกรรม	706.75	266.54	37.71%	●	73.10%
กระทรวงวัฒนธรรม	1,168.29	270.55	23.16%	●	65.17%
กระทรวงคมนาคม	16,696.57	10,908.42	65.33%	●	45.18%
กระทรวงวิทยาศาสตร์และเทคโนโลยี	1,985.28	518.59	26.12%	●	26.54%
กระทรวงเทคโนโลยีสารสนเทศและการสื่อสาร	557.92	24.88	4.46%	●	16.67%
สำนักนายกรัฐมนตรี	232.05	18.20	7.84%	●	4.17%
กระทรวงยุติธรรม	15.22	-	0.00%	●	0.00%

หมายเหตุ: * ข้อมูลจากระบบ GFMIS ณ วันที่ 29 ส.ค. 2555

** ข้อมูลจากระบบรายงานแผน/ผลการฟื้นฟูเยียวยาผู้ประสบอุทกภัย สำนักงบประมาณ

● สูงกว่าร้อยละ 80

สถานะความก้าวหน้าการดำเนินโครงการงบกลาง รายการเยียวยา ฟื้นฟูฯ (120,000 ลบ.)

สรุปกลุ่มจังหวัดต้นน้ำ

จังหวัด	ผลการเบิกจ่ายงบประมาณ			ผลการตรวจเงินงวด ณ วันที่ 29 ส.ค. 2555							
	จัดสรร	เบิกจ่าย (กรมราชทัณฑ์)	ร้อยละ	เสร็จในบัญชี				เสร็จนอกบัญชี			
				ภาพรวม		เฉพาะโครงการ Flagship		ภาพรวม		เฉพาะโครงการ Flagship	
				รายการ	ความก้าวหน้า	รายการ	ความก้าวหน้า	รายการ	ความก้าวหน้า	รายการ	ความก้าวหน้า
1.กลุ่มจังหวัดต้นน้ำ	8,871.5683	5,930.0956	66.84%	1,765	55.49%	11	● 100.00%	570	45.34%	17	● 85.10%
ลำปาง	709.1012	492.0391	69.39%	252	79.87%	-	-	32	69.21%	2	● 85.00%
พะเยา	106.6368	88.0479	82.57%	319	79.17%	-	-	61	● 96.00%	1	● 100.00%
เชียงใหม่	1,553.5839	1,299.2635	83.63%	85	75.14%	5	● 100.00%	25	66.72%	-	-
ลำพูน	472.3265	384.2102	81.34%	24	69.23%	-	-	5	66.58%	4	● 97.50%
อุตรดิตถ์	669.9320	299.5849	44.72%	82	64.11%	-	-	38	61.65%	3	73.33%
แพร่	1,355.7396	897.4548	66.20%	55	51.37%	1	● 100.00%	28	11.85%	1	65.00%
แม่ฮ่องสอน	250.2245	101.8764	40.71%	90	49.58%	-	-	33	50.22%	-	-
เชียงราย	773.3582	524.6375	67.84%	163	48.71%	-	-	31	30.85%	2	62.50%
ตาก	1,235.3817	855.3062	69.23%	143	45.72%	1	● 100.00%	50	63.27%	2	● 97.50%
สุโขทัย	1,153.5468	724.6262	62.82%	219	40.10%	3	● 100.00%	33	57.79%	-	-
น่าน	591.7370	263.0488	44.45%	365	32.31%	1	● 100.00%	58	49.56%	2	● 100.00%

หมายเหตุ: * ผลการเบิกจ่ายจากระบบรายงานแผน/ผลการเยียวยาผู้ประสบอุทกภัย สำนักงานประมาณ

** ตามข้อสั่งการท่านนายกรัฐมนตรีให้กลุ่มจังหวัดต้นน้ำดำเนินการให้แล้วเสร็จภายในเดือนมิถุนายน

*** ความก้าวหน้าโครงการ Flagship จาก www.pmooflood.com โดยคำนวณจากค่าเฉลี่ยความก้าวหน้าของการดำเนินงานในระดับรายการ

● สูงกว่าร้อยละ 80

สถานะความก้าวหน้าการดำเนินโครงการงบกลาง รายการเยียวยา ฟื้นฟูฯ (120,000 ลบ.)

สรุปกลุ่มจังหวัดกลางน้ำ

จังหวัด	ผลการใช้จ่ายงบประมาณ			ผลการดำเนินงาน ณ วันที่ 29 ส.ค. 2555							
	จัดสรร	*เบิกจ่าย (กรมรายงาน)	ร้อยละ	เสร็จใน ก.ค.**				เสร็จหลัง ก.ค.**			
				ภาพรวม		เฉพาะโครงการ Flagship		ภาพรวม		เฉพาะโครงการ Flagship	
				รายการ	ก้าวหน้า	รายการ	ก้าวหน้า***	รายการ	ก้าวหน้า	รายการ	ก้าวหน้า***
2.กลุ่มจังหวัดกลางน้ำ	14,465.6413	9,626.6538	66.55%	2,755	● 92.53%	25	● 97.19%	341	68.26%	3	72.50%
กำแพงเพชร	1,848.4012	1,516.2436	82.03%	333	● 96.37%	4	● 100.00%	32	75.70%	-	-
ชัยนาท	2,059.0699	1,541.6847	74.87%	758	● 95.57%	3	● 100.00%	33	73.42%	-	-
พิจิตร	2,838.7620	1,869.2487	65.85%	488	● 91.11%	8	● 93.13%	80	71.75%	-	-
อุทัยธานี	957.8222	563.2533	58.81%	156	● 91.03%	4	● 100.00%	88	78.42%	-	-
นครสวรรค์	5,131.8712	3,222.0835	62.79%	707	● 90.77%	5	● 90.00%	65	49.83%	1	60.00%
พิษณุโลก	1,629.7149	914.1400	56.09%	313	● 88.06%	1	● 100.00%	43	59.32%	2	85.00%

หมายเหตุ: * ผลการเบิกจ่ายจากระบบรายงานแผน/ผลการเยียวยาผู้ประสบอุทกภัย สำนักงานงบประมาณ

** ตามข้อสั่งการท่านนายกรัฐมนตรีให้กลุ่มจังหวัดต้นน้ำดำเนินการให้แล้วเสร็จภายในเดือนมิถุนายน

*** ความก้าวหน้าโครงการ Flagship จาก www.pmocflood.com โดยคำนวณจากค่าเฉลี่ยความก้าวหน้าของการดำเนินงานในระดับรายการ

● สูงกว่าร้อยละ 80

สถานะความก้าวหน้าการดำเนินโครงการบกลาง รายการเยียวยา ฟื้นฟู (120,000 ลบ.)

สรุปกลุ่มจังหวัดปายน้ำ

จังหวัด	ผลการใช้จ่ายงบประมาณ			ผลการดำเนินงาน ณ วันที่ 29 ส.ค. 2555							
	จัดสรร	*เบิกจ่าย (กรมรายงาน)	ร้อยละ	เสร็จใน ส.ค.**				เสร็จหลัง ส.ค.**			
				ภาพรวม		เฉพาะโครงการ Flagship		ภาพรวม		เฉพาะโครงการ Flagship	
				รายการ	ก้าวหน้า	รายการ	ก้าวหน้า***	รายการ	ก้าวหน้า	รายการ	ก้าวหน้า***
กลุ่มจังหวัดปายน้ำ	59,218.2272	36,921.3012	62.35%	8,010	● 87.50%	46	● 87.81%	1,715	53.48%	-	-
อ่างทอง	3,030.2639	2,332.5293	76.97%	1,148	● 96.74%	3	● 100.00%	36	53.85%	-	-
สุพรรณบุรี	1,845.1391	1,468.7303	79.60%	364	● 94.52%	4	75.00%	25	67.11%	-	-
นครนายก	608.3352	524.9556	86.29%	254	● 93.69%	3	● 100.00%	14	64.71%	-	-
สมุทรปราการ	604.8226	470.9387	77.86%	43	● 93.43%	3	● 98.33%	18	● 96.96%	-	-
สิงห์บุรี	2,136.1986	1,190.6155	55.74%	602	● 91.84%	1	● 100.00%	31	35.99%	-	-
ฉะเชิงเทรา	1,576.6276	1,174.3508	74.48%	407	● 91.76%	1	● 90.00%	132	● 86.78%	-	-
สระบุรี	1,813.3828	1,125.4871	62.07%	307	● 90.69%	1	● 95.00%	43	● 89.84%	-	-
ลพบุรี	3,586.8030	1,986.8140	55.39%	549	● 89.37%	4	20.00%	93	19.99%	-	-
นนทบุรี	4,037.5470	2,028.5287	50.24%	427	● 89.27%	6	● 93.33%	47	64.32%	-	-
ปราจีนบุรี	829.5848	548.0579	66.06%	283	● 89.13%	5	● 100.00%	60	70.53%	-	-
นครปฐม	3,809.0132	3,286.6261	86.29%	313	● 85.83%	1	● 100.00%	42	66.23%	-	-
ปทุมธานี	8,745.3638	6,406.5096	73.26%	1,029	● 82.79%	2	● 80.00%	241	58.73%	-	-
พระนครศรีอยุธยา	11,565.4893	5,634.0459	48.71%	1,870	● 80.77%	5	● 92.00%	743	38.78%	-	-
กรุงเทพมหานคร	14,133.7560	8,245.3838	58.34%	354	75.27%	-	-	177	54.68%	-	-
สมุทรสาคร	895.9003	497.7278	55.56%	60	74.12%	7	● 85.71%	13	78.67%	-	-

หมายเหตุ: * ผลการเบิกจ่ายจากระบบรายงานแผน/ผลการเยียวยาผู้ประสบอุทกภัย สำนักงานประมาณ

** ตามข้อสั่งการท่านนายกรัฐมนตรีให้กลุ่มจังหวัดต้นน้ำดำเนินการให้แล้วเสร็จภายในเดือนมิถุนายน

*** ความก้าวหน้าโครงการ Flagship จาก www.pmocflood.com โดยคำนวณจากค่าเฉลี่ยความก้าวหน้าของการดำเนินงานในระดับรายการ (ไม่มีข้อมูลของกรุงเทพมหานคร)

● สูงกว่าร้อยละ 80

สถานะความก้าวหน้าการดำเนินโครงการงบกลาง รายการเยียวยา ฟื้นฟู (120,000 ลบ.)

สรุปจังหวัดนอกกลุ่มต้นน้ำ กลางน้ำ ปลายน้ำ

จังหวัด	จำนวน (รายการ)	การใช้จ่ายงบประมาณ			ความก้าวหน้า ในการดำเนินงาน เฉลี่ย (ร้อยละ)	จังหวัด	จำนวน (รายการ)	การใช้จ่ายงบประมาณ			ความก้าวหน้า ในการดำเนินงาน เฉลี่ย (ร้อยละ)
		จัดสรร	*เบิกจ่าย (กรมรายงาน)	ร้อยละ				จัดสรร	*เบิกจ่าย (กรมรายงาน)	ร้อยละ	
รวมทั้งสิ้น	7,198	35,821.9982	20,334.3532	56.76	● 83.66%	ชลบุรี	57	244.3110	150.5957	61.64	● 81.70%
สมุทรสงคราม	1	27.6140	27.6140	100.00	● 100.00%	ตรัง	30	92.7491	64.4344	69.47	● 81.55%
ชัยภูมิ	771	2,358.5796	2,218.4971	94.06	● 97.32%	มุกดาหาร	153	340.1649	292.1567	85.89	● 81.17%
ยโสธร	350	986.0827	861.1950	87.33	● 96.28%	ระยอง	59	118.3099	57.8426	48.89	● 81.14%
สระแก้ว	99	390.5422	350.8632	89.84	● 93.43%	นครพนม	215	1,121.0444	290.6623	25.93	● 78.68%
สุรินทร์	244	1,204.2323	893.5611	74.20	● 93.43%	ประจวบคีรีขันธ์	14	32.5903	15.2572	46.82	● 76.99%
กาฬสินธุ์	406	927.4429	723.1803	77.98	● 93.29%	ศรีสะเกษ	382	1,341.3425	1,139.5850	84.96	● 76.23%
ปัตตานี	34	149.2573	133.6797	89.56	● 92.78%	จันทบุรี	37	138.3460	96.0982	69.46	● 75.72%
เลย	381	692.3093	454.2271	65.61	● 92.49%	ส่วนกลาง	365	13,440.5622	3,440.9643	25.60	● 75.49%
เพชรบูรณ์	258	930.6496	707.4197	76.01	● 92.46%	อุตรธานี	194	562.7185	401.5896	71.37	● 75.41%
สตูล	93	370.8137	293.2118	79.07	● 92.38%	ยะลา	8	15.3160	10.1558	66.31	● 75.00%
ร้อยเอ็ด	473	1,885.3153	1,711.7853	90.80	● 91.42%	นครราชสีมา	166	951.7399	628.2160	66.01	● 73.12%
สงขลา	27	115.3206	52.2544	45.31	● 90.38%	ระนอง	35	91.5037	44.5582	48.70	● 70.33%
อุบลราชธานี	351	1,499.0801	1,105.8095	73.77	● 89.75%	หนองคาย	120	406.1731	233.2098	57.42	● 67.98%
มหาสารคาม	436	1,141.1625	950.9544	83.33	● 89.46%	ตราด	41	89.0086	60.1962	67.63	● 67.81%
ขอนแก่น	398	1,821.1535	1,424.0265	78.19	● 89.24%	นราธิวาส	30	91.4881	45.3796	49.60	● 63.33%
พังงา	167	167.9104	101.5911	60.50	● 87.38%	หนองบัวลำภู	44	351.2146	270.8587	77.12	● 53.75%
สกลนคร	108	226.3566	162.7607	71.90	● 86.91%	อำนาจเจริญ	79	214.6092	85.6402	39.91	● 53.52%
สุราษฎร์ธานี	47	84.1269	52.0638	61.89	● 84.98%	ภูเก็ต	28	113.4350	28.1574	24.82	● 47.27%
ราชบุรี	24	79.1641	64.4253	81.38	● 84.85%	พัทลุง	148	230.9188	178.6773	77.38	● 36.45%
บุรีรัมย์	90	611.3383	431.3990	70.57	● 81.98%	บึงกาฬ	235	166.0007	79.5986	47.95	● 26.33%

หมายเหตุ: ● สูงกว่าร้อยละ 80

สรุปสถานะความก้าวหน้าการดำเนินโครงการภายใต้การใช้จ่ายเงินกู้
เพื่อการวางระบบบริหารจัดการน้ำและสร้างอนาคตประเทศ พ.ศ. 2555

หน่วย : ล้านบาท (ทศนิยม 4 ตำแหน่ง)

กระทรวง/กรม	กรอบวงเงิน ตามมติ ครม.	จัดสรร	คงเหลือ
กระทรวงเกษตรและสหกรณ์	1,795.0302	1,484.2818	310.7484
- กรมชลประทาน	1,782.4302	1,471.6818	310.7484
- กรมพัฒนาที่ดิน	12.6000	12.6000	-
กระทรวงคมนาคม	21,724.4430	17,742.4550	3,981.9880
- กรมเจ้าท่า	3,282.1560	22.1560	3,260.0000
- กรมทางหลวง	9,583.8000	9,036.0790	547.7210
- กรมทางหลวงชนบท	8,858.4870	8,684.2200	174.2670
กระทรวงมหาดไทย	1,220.0000	1,219.8000	0.2000
- กรมโยธาธิการและผังเมือง	1,220.0000	1,219.8000	0.2000
กระทรวงทรัพยากรธรรมชาติและสิ่งแวดล้อม	942.6940	925.5690	17.1250
- กรมทรัพยากรทางทะเลและชายฝั่ง	35.7600	35.3000	0.4600
- กรมอุทยานแห่งชาติ สัตว์ป่า และพันธุ์พืช	463.2000	463.2000	-
- กรมป่าไม้	443.7340	427.0690	16.6650
กระทรวงอุตสาหกรรม	3,236.6940		3,236.6940
- สำนักงานปลัดกระทรวงอุตสาหกรรม	3,236.6940	-	3,236.6940
รวมทั้งสิ้น	28,918.8612	21,372.1058	7,546.7554

หมายเหตุ - ตามมติคณะรัฐมนตรี ลงวันที่ 8 พฤษภาคม 2555 วงเงิน 25,055.4310 ล้านบาท (942.6940+ 24,112.7370)

จัดสรร 20,954.9266 ล้านบาท คงเหลือ 4,100.5044 ล้านบาท

- ตามมติคณะรัฐมนตรี ลงวันที่ 5 มิถุนายน 2555 วงเงิน 3,850.8302 ล้านบาท

จัดสรร 404.5792 ล้านบาท คงเหลือ 3,446.2510 ล้านบาท

- ตามมติคณะรัฐมนตรี ลงวันที่ 10 กรกฎาคม 2555 วงเงิน 12.6000 ล้านบาท

จัดสรร 12.6000 ล้านบาท (ตัดเงินจากกรมป่าไม้ให้กรมพัฒนาที่ดิน)