

# ด่วนที่สุด

ที่ นร ๐๕๐๖/ว ๑๙๕



สำนักเลขาธิการคณะรัฐมนตรี  
ทำเนียบรัฐบาล กทม. ๑๐๓๐๐

๒๕ กรกฎาคม ๒๕๕๕

เรื่อง รายงานสถานะความก้าวหน้าการดำเนินโครงการภายใต้งบกลาง รายการค่าใช้จ่ายในการเยียวยา  
ฟื้นฟู และป้องกันความเสียหายจากอุทกภัยอย่างบูรณาการ และการจัดสรรเงินกู้โครงการ  
เพื่อการวางระบบบริหารจัดการน้ำและสร้างอนาคตประเทศ พ.ศ. ๒๕๕๕

กราบเรียน/เรียน รอง-นรม., รัฐ-นร., กระทรวง กรม

อ้างถึง หนังสือสำนักเลขาธิการคณะรัฐมนตรี ด่วนที่สุด ที่ นร ๐๕๐๖/ว ๑๘๒  
ลงวันที่ ๒๐ กรกฎาคม ๒๕๕๕

สิ่งที่ส่งมาด้วย สำเนาหนังสือสำนักงบประมาณ ด่วนที่สุด ที่ นร ๐๗๐๑/๑๖๓๕๐  
ลงวันที่ ๑๙ กรกฎาคม ๒๕๕๕

ตามที่ได้แจ้งมติคณะรัฐมนตรี (๑๗ กรกฎาคม ๒๕๕๕) เกี่ยวกับรายงานสถานะ  
ความก้าวหน้าการดำเนินโครงการภายใต้งบกลาง รายการค่าใช้จ่ายในการเยียวยา ฟื้นฟู และป้องกัน  
ความเสียหายจากอุทกภัยอย่างบูรณาการ และการจัดสรรเงินกู้โครงการเพื่อการวางระบบบริหารจัดการน้ำ  
และสร้างอนาคตประเทศ พ.ศ. ๒๕๕๕ มาเพื่อทราบ ความละเอียดแจ้งแล้ว นั้น

สำนักงบประมาณได้เสนอรายงานสถานะความก้าวหน้าการดำเนินโครงการภายใต้  
งบกลาง รายการค่าใช้จ่ายในการเยียวยา ฟื้นฟู และป้องกันความเสียหายจากอุทกภัยอย่างบูรณาการ  
และการจัดสรรเงินกู้โครงการเพื่อการวางระบบบริหารจัดการน้ำและสร้างอนาคตประเทศ พ.ศ. ๒๕๕๕  
ไปเพื่อคณะรัฐมนตรีทราบ ความละเอียดปรากฏตามสำเนาหนังสือที่ส่งมาด้วยนี้

สำนักเลขาธิการคณะรัฐมนตรีได้นำเสนอคณะรัฐมนตรีทราบแล้วเมื่อวันที่  
๒๕ กรกฎาคม ๒๕๕๕

จึงกราบเรียนมาเพื่อโปรดทราบ/จึงเรียนมาเพื่อโปรดทราบ

ขอแสดงความนับถือ (อย่างยิ่ง)

(นายอำพน กิตติอำพน)  
เลขาธิการคณะรัฐมนตรี

สำนักวิเคราะห์เรื่องเสนอคณะรัฐมนตรี

โทร. ๐ ๒๒๘๐ ๙๐๐๐ ต่อ ๓๓๒

โทรสาร ๐ ๒๒๘๐ ๙๐๖๕

[www.cabinet.thaigov.go.th](http://www.cabinet.thaigov.go.th)



# ด่วนที่สุด

# บันทึกข้อความ

ส่วนราชการ สำนักงบประมาณ สำนักนายกรัฐมนตรี และกรมบัญชีกลาง กระทรวงการคลัง

ที่ นร ๐๗๐๑/๑๖๓๕๐

วันที่ ๑๙ กรกฎาคม ๒๕๕๕

เรื่อง รายงานสถานะความก้าวหน้าการดำเนินโครงการภายใต้งบกลาง รายการค่าใช้จ่ายในการเยียวยา  
ฟื้นฟู และป้องกันความเสียหายจากอุทกภัยอย่างบูรณาการ และการจัดสรรเงินกู้โครงการเพื่อ  
การวางระบบบริหารจัดการน้ำและสร้างอนาคตประเทศ พ.ศ. ๒๕๕๕

กราบเรียน นายกรัฐมนตรี ผ่านรัฐมนตรีประจำสำนักนายกรัฐมนตรี (นายนิวัฒน์ธำรง บุญทรงไพศาล)

สำนักงบประมาณและกรมบัญชีกลางขอรายงานสถานะความก้าวหน้าการดำเนินการตามโครงการภายใต้งบกลาง รายการค่าใช้จ่ายในการเยียวยา ฟื้นฟู และป้องกันความเสียหายจากอุทกภัยอย่างบูรณาการ วงเงิน ๑๒๐,๐๐๐ ล้านบาท และการจัดสรรเงินกู้โครงการเพื่อการวางระบบบริหารจัดการน้ำและสร้างอนาคตประเทศ พ.ศ. ๒๕๕๕ ดังนี้

๑. โครงการภายใต้งบกลาง รายการค่าใช้จ่ายในการเยียวยา ฟื้นฟู และป้องกันความเสียหายจากอุทกภัยอย่างบูรณาการ จำนวน ๑๒๐,๐๐๐ ล้านบาท (รายละเอียดปรากฏตามเอกสารแนบ ๑)

๑.๑ การจัดสรร/การเบิกจ่าย/ลงนามสัญญาหรือดำเนินการเอง

- สำนักงบประมาณจัดสรรแล้ว เป็นเงิน ๑๑๗,๗๑๓,๗๐๗๙ ล้านบาท

- ลงนามในสัญญาหรือดำเนินการเองแล้ว เป็นเงิน ๑๐๔,๖๔๕,๕๒๘๔ ล้านบาท

เพิ่มขึ้นจากวันที่ ๑๑ กรกฎาคม ๒๕๕๕ เป็นเงิน ๖๑๐,๔๒๓๗ ล้านบาท คิดเป็นร้อยละ ๐.๕๙

- ผลการเบิกจ่ายจากระบบ GFMS เป็นเงิน ๗๖,๔๒๑,๙๓๗๘ ล้านบาท คิดเป็นร้อยละ ๖๔.๙๒ จากยอดจัดสรร ข้อมูล ณ วันที่ ๑๘ กรกฎาคม ๒๕๕๕

๑.๒ ผลการดำเนินงาน

- มิติส่วนราชการ รัฐวิสาหกิจ และหน่วยอื่นของรัฐที่มีผลการดำเนินงานสูงกว่าร้อยละ ๘๐ มีจำนวน ๘ กระทรวง ที่เหลือมีผลการดำเนินงานต่ำกว่าร้อยละ ๘๐ จำนวน ๙ กระทรวง

- มิติจังหวัดที่มีผลการดำเนินงานสูงกว่าร้อยละ ๘๐ มีจำนวน ๓๕ จังหวัด ส่วนจังหวัดที่เหลือมีผลการดำเนินงานต่ำกว่าร้อยละ ๘๐ จำนวน ๓๘ จังหวัด

ข้อสังเกตจากสรุปรายงาน พบว่า ส่วนราชการฯ และจังหวัดบางแห่งมีสถานะการเบิกจ่ายสูง แต่ผลการดำเนินงานต่ำ จึงเห็นสมควรที่จะเร่งรัดให้ส่วนราชการฯ และจังหวัดดังกล่าวดำเนินการบันทึกข้อมูลผลการดำเนินงานในระบบรายงานแผน/ผลการฟื้นฟูเยียวยาผู้ประสบภัยของสำนักงบประมาณให้สอดคล้องกับข้อเท็จจริงต่อไป ทั้งนี้ สำนักงบประมาณได้มีหนังสือแจ้งให้ส่วนราชการฯ และจังหวัดเร่งดำเนินการปรับปรุงข้อมูลดังกล่าวแล้ว

๑.๓ การส่งคืนเงินงบประมาณและการใช้จ่ายจากเงินที่แจ้งสงคืน

- ส่วนราชการฯ ส่งเงินคืนในระบบอิเล็กทรอนิกส์ (GFMS) เป็นเงิน ๕,๐๕๒,๖๑๗๕ ล้านบาท และเงินที่ส่วนราชการฯ จะใช้จ่ายจริงน้อยกว่ากรอบวงเงินที่คณะรัฐมนตรีอนุมัติ เป็นเงิน ๑๓๙.๐๐๖๐ ล้านบาท รวมเป็นเงินที่จะจัดสรรเพิ่มเติมได้อีก จำนวน ๕,๑๙๑,๖๒๓๕ ล้านบาท

- คณะรัฐมนตรีมีมติอนุมัติให้ใช้จ่ายจากเงินที่ส่วนราชการฯ ส่งคืนงบประมาณรวม ๔ ครั้ง เมื่อวันที่ ๒๐ พฤษภาคม ๒๕๕๕ วันที่ ๑๙ มิถุนายน ๒๕๕๕ วันที่ ๑๐ กรกฎาคม ๒๕๕๕ และวันที่ ๑๗ กรกฎาคม ๒๕๕๕ รวมเป็นเงินทั้งสิ้น ๔,๕๗๕.๑๐๑๖ ล้านบาท (สำนักงบประมาณจัดสรรแล้ว ๒,๖๔๑.๗๕๓๓ ล้านบาท) ดังนั้น คงเหลือวงเงินจากการส่งคืนงบประมาณที่จะนำไปจัดสรรเพิ่มเติม เป็นเงิน ๖๑๖.๕๒๑๙ ล้านบาท (๕,๑๙๑.๖๒๓๕ - ๔,๕๗๕.๑๐๑๖ ล้านบาท)

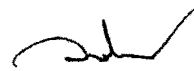
๒. การจัดสรรเงินกู้โครงการเพื่อการวางระบบบริหารจัดการน้ำและสร้างอนาคตประเทศ พ.ศ. ๒๕๕๕ (รายละเอียดปรากฏตามเอกสารแนบ ๒)

- มติคณะรัฐมนตรีเมื่อวันที่ ๘ พฤษภาคม ๒๕๕๕ และวันที่ ๕ มิถุนายน ๒๕๕๕ อนุมัติวงเงินรวมทั้งสิ้น ๒๘,๙๑๘.๘๖๑๒ ล้านบาท

- สำนักงบประมาณจัดสรรเงินกู้ฯ ให้ส่วนราชการ จำนวน ๑๙,๖๖๗.๘๘๗๖ ล้านบาท คงเหลือ จำนวน ๙,๒๕๐.๙๗๓๖ ล้านบาท ได้แก่ กระทรวงคมนาคม จำนวน ๕,๒๘๑.๖๒๗๐ ล้านบาท กระทรวงเกษตรและสหกรณ์ จำนวน ๗๑๕.๓๒๗๖ ล้านบาท กระทรวงอุตสาหกรรม จำนวน ๓,๒๓๖.๖๙๔๐ ล้านบาท กระทรวงมหาดไทย จำนวน ๐.๒๐๐๐ ล้านบาท และกระทรวงทรัพยากรธรรมชาติและสิ่งแวดล้อม จำนวน ๑๗.๑๒๕๐ ล้านบาท

- ผลการเบิกจ่ายจากระบบ GFMS เป็นเงิน ๑๘๗.๕๙๓๐ ล้านบาท คิดเป็นร้อยละ ๐.๙๕ ของยอดจัดสรร (ข้อมูล ณ วันที่ ๑๙ กรกฎาคม ๒๕๕๕)

จึงกราบเรียนมาเพื่อโปรดนำเสนอดังกล่าวต่อคณะรัฐมนตรีเพื่อทราบต่อไป

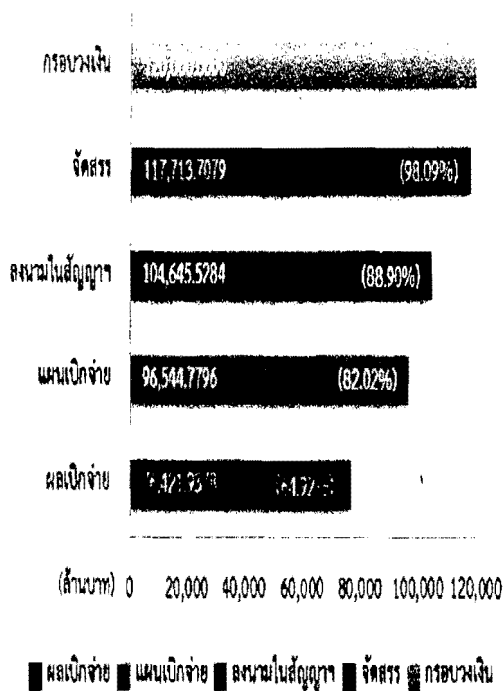


(นายวรวิทย์ จำปรัตน์)

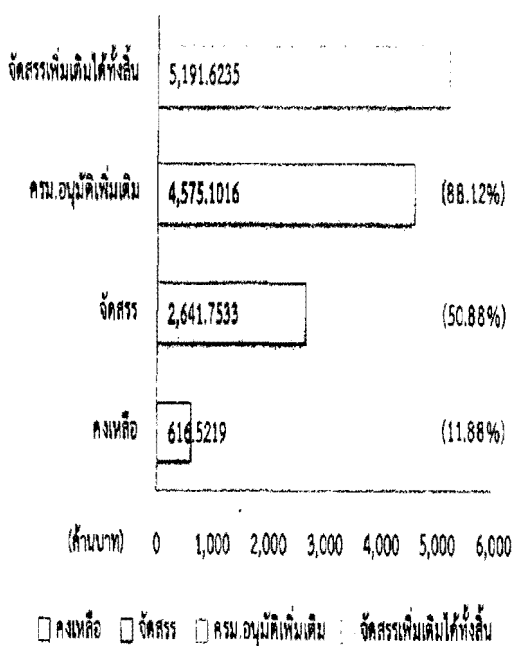
ผู้อำนวยการสำนักงบประมาณ

# สถานะความก้าวหน้าการดำเนินโครงการงบกลาง รายการเยียวยา ฟื้นฟู (120,000 ลบ.)

สรุปภาพรวม 120,000 ลบ.



สรุปภาพรวมเงินเหลือจ่าย



สรุปจำแนกตามกระทรวง

กระทรวง	จัดสรร	งบวงเงิน		ผลเบิกจ่าย (%)
		งบ	จ่าย	
รวมทั้งสิ้น	117,713.71	76,421.94	64.92%	79.95%
กระทรวงการท่องเที่ยวและกีฬา	11.41	11.41	100.00%	98.99%
ส่วนราชการไม่สังกัดสำนักนายกรัฐมนตรี กระทรวง หรือทบวง	1,383.46	1,246.21	90.08%	98.40%
สำนักนายกรัฐมนตรี	41.45	17.99	43.40%	98.14%
กระทรวงเกษตรและสหกรณ์	12,408.91	6,925.80	55.81%	92.70%
กระทรวงศึกษาธิการ	5,888.59	2,958.17	50.24%	92.56%
กระทรวงแรงงาน	889.51	889.38	99.99%	90.95%
กระทรวงการพัฒนาศักยภาพและความมั่นคงของมนุษย์	2,486.10	2,322.76	93.43%	83.94%
กระทรวงสาธารณสุข	1,885.31	1,429.79	75.84%	80.38%
รัฐวิสาหกิจ	25,960.48	24,158.24	93.06%	75.37%
กระทรวงมหาดไทย	30,788.05	21,447.89	69.66%	75.25%
กระทรวงทรัพยากรธรรมชาติและสิ่งแวดล้อม	7,078.65	4,887.88	69.05%	74.89%
กระทรวงวัฒนธรรม	1,168.29	186.13	15.93%	58.07%
กระทรวงวิทยาศาสตร์และเทคโนโลยี	1,959.97	464.69	23.71%	35.77%
กระทรวงอุตสาหกรรม	721.37	170.33	23.61%	23.76%
กระทรวงคมนาคม ***	16,746.22	7,418.20	44.30%	22.44%
กระทรวงกลาโหม	7,735.88	1,887.08	24.39%	21.72%
กระทรวงเทคโนโลยีสารสนเทศและการสื่อสาร	560.07	-	0.00%	0.00%

หมายเหตุ: \* ข้อมูลจากระบบ GFMS

\*\* ข้อมูลจากระบบรายงานแผน/ผลการฟื้นฟูเยียวยาผู้ประสบอุทกภัย สำนักงบประมาณ

\*\*\* ผลการดำเนินงานไม่สอดคล้องกับผลการเบิกจ่าย โดยสาเหตุอาจเกิดจากหน่วยงานยังไม่ได้รับปรุงข้อมูลในระบบ

● สูงกว่าร้อยละ 80

# สถานะความก้าวหน้าการดำเนินโครงการงบกลาง รายการเยียวยา ฟื้นฟู (120,000 ลบ.)

## สรุปกลุ่มจังหวัดต้นน้ำ

จังหวัด	ผลการใช้จ่ายงบประมาณ			ผลการดำเนินงาน			
	จัดสรร	*เบิกจ่าย (กรมราชงาน)	ร้อยละ	เสร็จใน น.ย.*		เสร็จหลัง น.ย.*	
				รายการ	ก้าวหน้า	รายการ	ก้าวหน้า
1.กลุ่มจังหวัดต้นน้ำ	8,660.3050	5,256.5238	60.70%	1,787	53.25%	399	48.88%
ลำปาง	704.9897	416.1325	59.03%	252	79.46%	32	51.21%
พะเยา	106.6368	59.5927	55.88%	319	75.79%	61	68.20%
เชียงใหม่	1,528.5270	1,219.3038	79.77%	85	71.72%	25	56.19%
อุตรดิตถ์	669.9005	252.5990	37.71%	24	61.37%	5	50.46%
ลำพูน	457.9790	234.3277	51.17%	82	57.59%	38	46.75%
แพร่	1,199.7916	774.5942	64.56%	55	50.14%	28	46.54%
แม่ฮ่องสอน	250.2245	72.0814	28.81%	90	49.28%	33	40.16%
เชียงราย	773.3582	494.9862	64.00%	163	45.81%	31	28.14%
สุโขทัย	1,153.3428	714.3239	61.94%	143	39.76%	50	51.71%
ตาก	1,234.9182	763.5222	61.83%	219	38.25%	33	60.79%
น่าน	580.6366	255.0601	43.93%	365	32.30%	58	42.47%

หมายเหตุ: \* ตามข้อสั่งการท่านนายกรัฐมนตรีให้กลุ่มจังหวัดต้นน้ำดำเนินการให้แล้วเสร็จภายในเดือนมิถุนายน

# สถานะความก้าวหน้าการดำเนินโครงการงบกลาง รายการเหี่ยวยา ฟื้นฟู (120,000 ลบ.)

## สรุปกลุ่มจังหวัดกลางน้ำ

จังหวัด	ผลการใช้จ่ายงบประมาณ			ผลการดำเนินงาน			
	จัดสรร	*เบิกจ่าย (กรมรายงาน)	ร้อยละ	เสร็จใน ก.ค.*		เสร็จหลัง ก.ค.*	
				รายการ	ก้าวหน้า	รายการ	ก้าวหน้า
2.กลุ่มจังหวัดกลางน้ำ	14,452.0734	8,650.8237	59.86%	2,776	● 87.72%	302	55.61%
กำแพงเพชร	1,848.4012	1,351.9129	73.14%	333	● 94.88%	32	62.47%
นครสวรรค์	5,123.5890	3,173.9619	61.95%	707	● 88.77%	54	44.08%
พิจิตร	2,838.7620	1,489.0236	52.45%	502	● 87.88%	66	46.79%
พิษณุโลก	1,627.1889	806.4589	49.56%	314	● 87.26%	39	58.02%
ชัยนาท	2,058.7405	1,354.7797	65.81%	760	● 84.93%	30	57.77%
อุทัยธานี	955.3919	474.6867	49.69%	160	● 81.82%	81	65.81%

หมายเหตุ: \* ตามข้อสั่งการที่นายกรัฐมนตรีนครให้กลุ่มจังหวัดกลางน้ำดำเนินการไปแล้วเสร็จภายในเดือนกรกฎาคม

● สูงกว่าร้อยละ 80

# สถานะความก้าวหน้าการดำเนินโครงการงบกลาง รายการเยียวยา ฟื้นฟู (120,000 ลบ.)

## สรุปกลุ่มจังหวัดปลายนน้ำ

จังหวัด	ผลการใช้จ่ายงบประมาณ			ผลการดำเนินงาน			
	จัดสรร	*เบิกจ่าย (กรมรายงาน)	ร้อยละ	เสร็จใน ส.ค.*		เสร็จหลัง ส.ค.*	
				รายการ	ก้าวหน้า	รายการ	ก้าวหน้า
กลุ่มจังหวัดปลายนน้ำ	58,328.4374	28,861.7642	49.48%	8,110	83.12%	1,485	47.32%
สุพรรณบุรี	1,842.2295	1,297.5492	70.43%	364	93.30%	24	52.26%
ฉะเชิงเทรา	1,510.7677	1,025.9991	67.91%	400	92.70%	128	83.62%
อ่างทอง	2,968.6149	1,690.2997	56.94%	1,150	92.36%	24	60.40%
นครนายก	608.3352	474.8050	78.05%	257	92.16%	11	59.01%
สมุทรปราการ	511.6192	300.6570	58.77%	43	88.43%	5	76.55%
ปราจีนบุรี	829.5848	521.8618	62.91%	284	88.16%	59	70.31%
นนทบุรี	4,029.3450	1,835.9478	45.56%	428	86.56%	45	52.33%
สิงห์บุรี	2,134.1308	955.5090	44.77%	604	85.79%	25	25.07%
ลพบุรี	3,242.5258	1,666.5559	51.40%	552	85.07%	24	46.58%
สระบุรี	1,813.3828	859.9118	47.42%	308	81.24%	42	70.40%
นครปฐม	3,795.1610	1,772.0336	46.69%	313	77.94%	38	30.98%
พระนครศรีอยุธยา	11,618.2090	4,991.1448	42.96%	1,911	77.87%	712	37.13%
ปทุมธานี	8,539.6470	4,703.3955	55.08%	1,078	76.14%	166	49.84%
สมุทรสาคร	895.9003	483.6804	53.99%	62	74.00%	11	69.35%
กรุงเทพมหานคร	13,988.9844	6,282.4136	44.91%	356	67.22%	171	33.16%

หมายเหตุ: \* ตามมติคณะกรรมการนโยบายรัฐวิสาหกิจในคณะกรรมการนโยบายเศรษฐกิจมหภาค  
กรมบัญชีกลาง

# สถานะความก้าวหน้าการดำเนินโครงการงบกลาง รายการเยียวยา ฟื้นฟู (120,000 ลบ.)

## สรุปจังหวัดนอกกลุ่มต้นน้ำ กลางน้ำ ปลายน้ำ

จังหวัด	จำนวน (รายการ)	การใช้จ่ายงบประมาณ			ความก้าวหน้า ในการดำเนินงาน เฉลี่ย (ร้อยละ)
		จัดสรร	*เบิกจ่าย (กรมรายงาน)	ร้อยละ	
รวมทั้งสิ้น	6,683	34,804.5340	17,560.3934	50.45	82.83%
สมุทรสงคราม	1	27.6140	27.6140	100.00	100.00%
ชัยภูมิ	771	2,358.5796	2,199.4759	93.25	97.09%
ยโสธร	350	986.0827	785.5035	79.66	95.37%
กาฬสินธุ์	406	927.4429	688.5767	74.24	91.87%
สตูล	84	341.0505	245.5246	71.99	91.81%
สุรินทร์	244	1,204.2323	831.0802	69.01	91.73%
นครราชสีมา	137	899.0799	623.6770	69.37	87.17%
ขอนแก่น	399	1,821.3335	1,325.6298	72.78	86.73%
มหาสารคาม	436	1,141.1625	915.4295	80.22	86.61%
เพชรบูรณ์	258	930.6496	593.8096	63.81	86.58%
พังงา	165	167.4904	82.6501	49.35	86.50%
อุบลราชธานี	351	1,499.0801	1,012.0401	67.51	85.95%
สระแก้ว	99	390.5422	277.0268	70.93	85.72%
อำนาจเจริญ	50	133.8092	82.0010	61.28	83.81%
ศรีสะเกษ	323	1,311.3425	974.9370	74.35	83.52%
ร้อยเอ็ด	473	1,885.3153	1,530.8647	81.20	82.21%
บึงกาฬ	65	112.1658	46.2644	41.25	82.01%
นครพนม	198	1,025.3219	254.5684	24.83	81.60%
บุรีรัมย์	91	611.5547	428.2311	70.02	80.22%
นครราชสีมา	21	58.8729	34.0396	57.82	79.78%

จังหวัด	จำนวน (รายการ)	การใช้จ่ายงบประมาณ			ความก้าวหน้า ในการดำเนินงาน เฉลี่ย (ร้อยละ)
		จัดสรร	*เบิกจ่าย (กรมรายงาน)	ร้อยละ	
ชลบุรี	57	244.3110	137.5044	56.28	78.97%
ระยอง	59	118.3099	52.4272	44.31	78.87%
พัทลุง	57	197.2704	104.3574	52.90	78.60%
สงขลา	26	107.2851	29.8394	27.81	76.51%
ราชบุรี	24	79.1641	60.6146	76.57	76.40%
ประจวบคีรีขันธ์	14	32.5903	13.3564	40.98	76.25%
หนองคาย	95	356.3825	152.9802	42.93	76.03%
มุกดาหาร	153	340.1649	257.8017	75.79	75.47%
อุดรธานี	171	483.2903	252.3353	52.21	75.26%
สุราษฎร์ธานี	47	84.1269	41.4098	49.22	73.69%
สกลนคร	108	226.3566	102.1090	45.11	72.33%
เลย	355	602.7498	296.6591	49.22	71.98%
ปัตตานี	34	149.2573	70.0453	46.93	71.77%
ระนอง	35	91.5037	42.7484	46.72	67.87%
จันทบุรี	37	138.3460	74.4059	53.78	66.61%
ตรัง	30	92.7491	36.2739	39.11	64.86%
ยะลา	8	15.3160	7.0559	46.07	62.50%
ตราด	41	89.0086	54.2589	60.96	54.69%
ส่วนกลาง	358	13,138.7834	2,643.4287	20.12	47.20%
หนองบัวลำภู	24	271.4108	151.8031	55.93	44.00%
ภูเก็ต	28	113.4350	20.0347	17.66	38.66%

หมายเหตุ: \* สูงกว่าร้อยละ 80



สรุปสถานะความก้าวหน้าการดำเนินโครงการภายใต้การใช้จ่ายเงินกู้  
เพื่อการวางระบบบริหารจัดการน้ำและสร้างอนาคตประเทศ พ.ศ. 2555

หน่วย : ล้านบาท

กระทรวง/กรม	กรอบวงเงิน อนุมัติ กรม.	จัดสรร	คงเหลือ	ผลการเบิกจ่าย	% การเบิกจ่าย ต่อยอดจัดสรร
กระทรวงเกษตรและสหกรณ์	1,168.2940	1,067.1026	101.1914	-	-
- กรมชลประทาน	1,168.2940	1,067.1026	101.1914	-	-
กระทรวงคมนาคม	21,724.4430	16,442.8160	5,281.6270	-	-
- กรมเจ้าท่า	3,282.1560	1,786.9060	1,495.2500	-	-
- กรมทางหลวง	9,583.8000	5,971.6900	3,612.1100	-	-
- กรมทางหลวงชนบท	8,858.4870	8,684.2200	174.2670	-	-
กระทรวงมหาดไทย	1,220.0000	1,219.8000	0.2000	182.9700	15.00
- กรมโยธาธิการและผังเมือง	1,220.0000	1,219.8000	0.2000	182.9700	15.00
กระทรวงทรัพยากรธรรมชาติและสิ่งแวดล้อม	955.2940	938.1690	17.1250	4.6230	0.49
- กรมทรัพยากรทางทะเลและชายฝั่ง	35.7600	35.3000	0.4600	-	-
- กรมอุทยานแห่งชาติ สัตว์ป่า และพันธุ์พืช	463.2000	463.2000	-	4.6230	1.00
- กรมป่าไม้	456.3340	439.6690	16.6650	-	-
รัฐวิสาหกิจ	3,236.6940	-	3,236.6940	-	-
- การนิคมอุตสาหกรรม	3,236.6940	-	3,236.6940	-	-
กระทรวงเกษตรและสหกรณ์	614.1362	-	614.1362	-	-
- กรมชลประทาน	614.1362	-	614.1362	-	-
<b>รวมทั้งสิ้น</b>	<b>28,918.8612</b>	<b>19,667.8876</b>	<b>9,250.9736</b>	<b>187.5930</b>	<b>0.95</b>

หมายเหตุ: ตามมติคณะรัฐมนตรี ลงวันที่ 8 พฤษภาคม 2555 วงเงิน 25,068.0310 ล้านบาท (995.2940+ 24.112.7370)

อนุมัติ 19,667.8876 ล้านบาท คงเหลือ 5,400.1434 ล้านบาท

ตามมติคณะรัฐมนตรี ลงวันที่ 5 มิถุนายน 2555 วงเงิน 3,850.8302 ล้านบาท (ยังไม่อนุมัติ)