

ด่วนที่สุด

ที่ นร ๐๕๐๖/ว ๔๖



สำนักเลขาธิการคณะรัฐมนตรี
ทำเนียบรัฐบาล กทม. ๑๐๓๐๐

๒๐ กุมภาพันธ์ ๒๕๕๘

เรื่อง มาตรการเพิ่มประสิทธิภาพการใช้จ่ายงบประมาณรายจ่ายประจำปีงบประมาณ พ.ศ. ๒๕๕๘ เพิ่มเติม
และเรื่อง การเร่งรัดการเบิกจ่ายงบประมาณภาครัฐ

กราบเรียน/เรียน รอง-นรม., รัฐ-นร., กระทรวง, กรม

- สิ่งที่ส่งมาด้วย
๑. สำเนาหนังสือสำนักงบประมาณ ที่ นร ๐๗๑๗/๕๘๕๙ ลงวันที่ ๒๙ มกราคม ๒๕๕๘
 ๒. สำเนาหนังสือสำนักงบประมาณ ด่วนที่สุด ที่ นร ๐๗๑๗/๖๘๔๐ ลงวันที่ ๑๗ กุมภาพันธ์ ๒๕๕๘
 ๓. สำเนาหนังสือกระทรวงการคลัง ด่วนที่สุด ที่ กค ๐๔๒๐.๕/๓๖๐๘ ลงวันที่ ๑๗ กุมภาพันธ์ ๒๕๕๘
 ๔. สำเนาหนังสือสำนักงานคณะกรรมการพัฒนาการเศรษฐกิจและสังคมแห่งชาติ ด่วนที่สุด ที่ นร ๑๑๑๓/๘๓๖ ลงวันที่ ๑๐ กุมภาพันธ์ ๒๕๕๘
 ๕. สำเนาหนังสือคณะกรรมการติดตามและตรวจสอบการใช้จ่ายงบประมาณภาครัฐ ด่วนที่สุด ที่ คสช(คตร)/๒๕๕๔ ลงวันที่ ๑๑ กุมภาพันธ์ ๒๕๕๘

ด้วยสำนักงบประมาณได้เสนอเรื่อง มาตรการเพิ่มประสิทธิภาพการใช้จ่ายงบประมาณรายจ่ายประจำปีงบประมาณ พ.ศ. ๒๕๕๘ เพิ่มเติม และเรื่อง การเร่งรัดการเบิกจ่ายงบประมาณภาครัฐไปเพื่อดำเนินการ ซึ่งกระทรวงการคลัง สำนักงานคณะกรรมการพัฒนาการเศรษฐกิจและสังคมแห่งชาติ และคณะกรรมการติดตามและตรวจสอบการใช้จ่ายงบประมาณภาครัฐได้เสนอความเห็นไปเพื่อประกอบการพิจารณาของคณะรัฐมนตรีด้วย ความละเอียดปรากฏตามสำเนาหนังสือที่ส่งมาด้วยนี้

คณะรัฐมนตรีได้ประชุมปรึกษาเมื่อวันที่ ๑๘ กุมภาพันธ์ ๒๕๕๘ ลงมติว่า

๑. เห็นชอบมาตรการเพิ่มประสิทธิภาพการใช้จ่ายงบประมาณรายจ่ายประจำปีงบประมาณ พ.ศ. ๒๕๕๘ เพิ่มเติม ดังนี้

๑.๑ กรณีส่วนราชการ รัฐวิสาหกิจ และหน่วยงานอื่น ยังคงมีความจำเป็นต้องดำเนินการตามแผนการปฏิบัติงานและแผนการใช้จ่ายงบประมาณที่ได้รับความเห็นชอบแล้ว และมีความพร้อมที่จะเริ่มดำเนินการหรือสามารถก่อหนี้ผูกพันได้ภายในวันที่ ๓๑ มีนาคม ๒๕๕๘ เพื่อให้บรรลุวัตถุประสงค์และเป้าหมายผลผลิตหรือโครงการโดยเร็ว ให้ส่วนราชการ รัฐวิสาหกิจ และหน่วยงานอื่น เร่งดำเนินการและเบิกจ่ายงบประมาณภายในวันที่ ๓๐ กันยายน ๒๕๕๘

๑.๒ กรณีส่วนราชการ รัฐวิสาหกิจ และหน่วยงานอื่นที่ได้รับความเห็นชอบแผนการปฏิบัติงานและแผนการใช้จ่ายงบประมาณแล้ว แต่คาดการณ์ว่าจะไม่สามารถเริ่มดำเนินการหรือก่อหนี้ผูกพันโครงการ/รายการได้ภายในวันที่ ๓๑ มีนาคม ๒๕๕๘ รวมถึงได้พิจารณาทบทวนความจำเป็นแล้วเห็นว่า โครงการ/รายการ ดังกล่าวหมดความจำเป็น หรือไม่สามารถดำเนินการ

/หรือมี ...

หรือมีความซ้ำซ้อน หรือได้ดำเนินการบรรลุวัตถุประสงค์แล้ว และมีงบประมาณเหลือจ่าย หรือคาดว่า จะไม่สามารถเบิกจ่ายงบประมาณได้ทันภายในวันที่ ๓๐ กันยายน ๒๕๕๘ ให้พิจารณาปรับแผน การปฏิบัติงานและแผนการใช้จ่ายงบประมาณ โดยโอนเปลี่ยนแปลงงบประมาณจากโครงการ/รายการเดิม เพื่อนำไปดำเนินการ ดังนี้

๑.๒.๑ ดำเนินการตามแผนพัฒนาเศรษฐกิจและสังคมแห่งชาติ/นโยบาย รัฐบาล ๑๑ ด้าน/ยุทธศาสตร์คณะรักษาความสงบแห่งชาติ ๙ ด้าน/นโยบายความมั่นคง ซึ่งรวมถึง นโยบายสำคัญเร่งด่วนที่จำเป็นต้องแก้ไขปัญหา ๑๑ เรื่อง ได้แก่ การค้ามนุษย์ ยาเสพติด การจัดระเบียบพื้นที่สาธารณะ การแก้ปัญหาการบุกรุก การแก้ไขปรับปรุงกฎหมาย การปฏิรูป สาธารณูปโภคพื้นฐาน การท่องเที่ยว การศึกษา การเชื่อมโยงเศรษฐกิจ และเขตเศรษฐกิจพิเศษ

๑.๒.๒ เพื่อบรรเทาความเดือดร้อนของประชาชนกรณีเร่งด่วน และตอบสนองความต้องการของประชาชนอย่างทั่วถึง เป็นธรรม ชัดเจน เช่น ช่วยเหลือผู้ประสบภัยพิบัติ การซ่อมแซม สิ่งสาธารณประโยชน์ เป็นต้น

๑.๒.๓ เป็นรายการงบประมาณที่ก่อให้เกิดประโยชน์ทางเศรษฐกิจ ซึ่งสามารถกระตุ้นเศรษฐกิจได้อย่างชัดเจน

๑.๒.๔ เป็นการโอนเปลี่ยนแปลงงบประมาณเพื่อแก้ไขปัญหาของหน่วยงาน ในกรณีฉุกเฉินหรือจำเป็น รวมถึงการโอนเปลี่ยนแปลงงบประมาณเพื่อสมทบในรายการที่ได้รับจัดสรร งบประมาณไม่เพียงพอ และโครงการ/รายการผูกพันที่ดำเนินการได้เร็วกว่าแผน

๑.๒.๕ ชำระหนี้ค่าสาธารณูปโภคหรือชดเชยค่างานสิ่งก่อสร้าง ตามสัญญาแบบปรับราคาได้ (ค่า K) หรือดำเนินโครงการ/รายการที่มีข้อผูกพันตามกฎหมาย

๑.๒.๖ เป็นรายการที่มีความจำเป็นเร่งด่วนหากไม่ดำเนินการ จะเกิดความเสียหายต่อทางราชการรวมถึงรายการสำรวจออกแบบ เพื่อให้มีความพร้อม ในการเสนอตั้งงบประมาณรายจ่ายประจำปีงบประมาณ พ.ศ. ๒๕๕๙

โดยให้ส่วนราชการ รัฐวิสาหกิจ และหน่วยงานอื่นเสนอรัฐมนตรี ที่รับผิดชอบและกำกับดูแลการปฏิบัติราชการของส่วนราชการ รัฐวิสาหกิจ และหน่วยงานอื่น เพื่อพิจารณาเห็นชอบภายในวันที่ ๓๐ เมษายน ๒๕๕๘ โดยเมื่อได้รับความเห็นชอบแล้ว ให้ดำเนินการขอปรับแผนฯ และโอนเปลี่ยนแปลงรายการงบประมาณต่อสำนักงบประมาณตามระเบียบ ว่าด้วยการบริหารงบประมาณ พ.ศ. ๒๕๔๘ และที่แก้ไขเพิ่มเติมต่อไป ทั้งนี้ การโอนเปลี่ยนแปลง งบประมาณดังกล่าว ไม่ควรโอนงบประมาณไปเป็นค่าใช้จ่ายในการเดินทางไปราชการต่างประเทศ ยกเว้นกรณีการเดินทางไปปฏิบัติภารกิจตามสนธิสัญญาหรือที่มีข้อผูกพันทางกฎหมาย ไม่ควรโอนงบประมาณไปเป็นค่าใช้จ่ายในการจัดซื้อยานพาหนะ ค่าใช้จ่ายในการจ้างบุคลากร ที่จะก่อให้เกิดภาระงบประมาณระยะยาวในอนาคต

จากนั้นให้ส่วนราชการ รัฐวิสาหกิจ และหน่วยงานอื่นไปดำเนินการ ในโครงการ/รายการที่มีความพร้อมและสามารถเริ่มดำเนินการหรือก่อนนี้ผูกพันได้ภายในวันที่ ๑๕ พฤษภาคม ๒๕๕๘ และสามารถเบิกจ่ายให้แล้วเสร็จภายในวันที่ ๓๐ กันยายน ๒๕๕๘

๑.๓ งบประมาณรายจ่ายงบกลาง รายการใดๆ ที่ส่วนราชการ รัฐวิสาหกิจ และหน่วยงานอื่นได้รับการจัดสรรงบประมาณไปใช้จ่ายบรรลุวัตถุประสงค์แล้วมีเงินเหลือจ่าย ให้ส่งคืนสำนักงบประมาณ แต่หากมีความจำเป็นเร่งด่วนต้องนำไปใช้จ่ายในรายการอื่น ๆ ให้ส่วนราชการ รัฐวิสาหกิจ และหน่วยงานอื่นเสนอรัฐมนตรีที่รับผิดชอบกำกับดูแลการปฏิบัติราชการของส่วนราชการ รัฐวิสาหกิจ และหน่วยงานอื่นพิจารณาให้ความเห็นชอบก่อน แล้วจึงดำเนินการตามกฎหมาย ประกาศ และระเบียบที่เกี่ยวข้องต่อไป

๑.๔ ให้สำนักงบประมาณนำผลการเบิกจ่ายงบประมาณรายจ่ายประจำปี งบประมาณ พ.ศ. ๒๕๕๘ ประกอบการพิจารณาในการจัดทำงบประมาณรายจ่ายประจำปีงบประมาณ พ.ศ. ๒๕๕๙ อย่างเข้มงวด

ทั้งนี้ ให้สำนักงบประมาณรับความเห็นของสำนักงานคณะกรรมการพัฒนาการ เศรษฐกิจและสังคมแห่งชาติและคณะกรรมการติดตามและตรวจสอบการใช้จ่ายงบประมาณภาครัฐ ไปพิจารณาดำเนินการต่อไปด้วย

๒. เห็นชอบการเร่งรัดการเบิกจ่ายงบประมาณภาครัฐตามที่สำนักงบประมาณเสนอ ดังนี้

๒.๑ ให้หน่วยงานดำเนินการตามขั้นตอนของการเร่งรัดการปฏิบัติงาน และการใช้จ่ายงบประมาณ (ตามข้อ ๒.๒ และข้อ ๓.๑ ของหนังสือสำนักงบประมาณ ด่วนที่สุด ที่ นร ๐๗๑๗/๖๘๔๐ ลงวันที่ ๑๗ กุมภาพันธ์ ๒๕๕๘) โดยให้รัฐมนตรีเจ้าสังกัดกำกับดูแล ให้หัวหน้าส่วนราชการ (ตามข้อ ๓.๒ ของหนังสือสำนักงบประมาณ ด่วนที่สุด ที่ นร ๐๗๑๗/๖๘๔๐ ลงวันที่ ๑๗ กุมภาพันธ์) โดยเฉพาะอย่างยิ่ง ๔ หน่วยงาน ที่มีแผนการเร่งรัดการเบิกจ่ายต่ำกว่าร้อยละ ๘๗ เร่งดำเนินการจัดซื้อจัดจ้างและเบิกจ่ายงบประมาณเพื่อให้เป็นไปตามเป้าหมายที่กำหนดใหม่ เพื่อให้บรรลุเป้าหมายการเบิกจ่ายรายจ่ายลงทุนร้อยละ ๘๗ ต่อไป

๒.๒ รายจ่ายลงทุนที่ทำสัญญาแล้วไม่มีผลการเบิกจ่ายงบประมาณแต่มีผลงาน ที่ดำเนินการไปแล้วบางส่วน ซึ่งจะเป็นเม็ดเงินจากผู้รับจ้างที่เข้าสู่ระบบเศรษฐกิจอีกช่องทางหนึ่ง ให้หน่วยงานรายงานความก้าวหน้าของผลการปฏิบัติงานในระบบเร่งรัดการเบิกจ่ายรายจ่ายลงทุน ของสำนักงบประมาณด้วย

จึงกราบเรียนมาเพื่อโปรดทราบ/จึงเรียนยืนยันมา/จึงเรียนยืนยันมาและขอได้โปรด แจ้งให้ส่วนราชการ รัฐวิสาหกิจ และหน่วยอื่นของรัฐในกำกับดูแลทราบและถือปฏิบัติต่อไป/จึงเรียนมา เพื่อโปรดทราบและถือปฏิบัติต่อไป/จึงเรียนมาเพื่อโปรดทราบและขอได้แจ้งให้ส่วนราชการ รัฐวิสาหกิจ และหน่วยงานอื่นของรัฐในกำกับดูแลทราบและถือปฏิบัติต่อไป/จึงเรียนมาเพื่อโปรดทราบ

ขอแสดงความนับถือ (อย่างยิ่ง)



(นายอำพน กิตติอำพน)

เลขาธิการคณะรัฐมนตรี

สำนักวิเคราะห์เรื่องเสนอคณะรัฐมนตรี

โทร. ๐ ๒๒๘๐ ๙๐๐๐ ต่อ ๓๒๒

โทรสาร ๐ ๒๒๘๐ ๙๐๖๔

www.cabinet.thaigov.go.th L23-02-58/r



บันทึกข้อความ

ส่วนราชการ สำนักงานประมาณ สำนักงานประเมินผล ๒ โทร. ๐ ๒๒๖๕ ๑๖๔

ที่ นร ๐๓๑๓/๕๕๕๕ วันที่ ๒๑ มกราคม ๒๕๕๘

เรื่อง มาตรการเพิ่มประสิทธิภาพการใช้จ่ายงบประมาณรายจ่ายประจำปีงบประมาณ พ.ศ. ๒๕๕๘ เพิ่มเติม

กราบเรียน นายกรัฐมนตรี

๑. ความเป็นมา

๑.๑ คณะรักษาความสงบแห่งชาติ ได้พิจารณาเห็นชอบมาตรการเพิ่มประสิทธิภาพการใช้จ่ายงบประมาณรายจ่ายประจำปีงบประมาณ พ.ศ. ๒๕๕๘ ในคราวประชุมเมื่อวันที่ ๒ กันยายน ๒๕๕๗ โดยมาตรการเพิ่มประสิทธิภาพฯ ดังกล่าว กำหนดเป้าหมายการเบิกจ่ายงบประมาณรายจ่ายลงทุนไม่น้อยกว่าร้อยละ ๘๗ ของวงเงินงบประมาณรายจ่ายลงทุน และเป้าหมายการเบิกจ่ายงบประมาณภาพรวมไม่น้อยกว่าร้อยละ ๘๖ ของวงเงินงบประมาณรายจ่าย ๒,๕๗๕,๐๐๐ ล้านบาท และเมื่อสิ้นสุดไตรมาสที่ ๒ (๓๑ มีนาคม ๒๕๕๘) ให้ส่วนราชการ รัฐวิสาหกิจ และหน่วยงานอื่น พิจารณาทบทวนแผนการปฏิบัติงานและแผนการใช้จ่ายงบประมาณ เพื่อสนองตอบต่อแผนพัฒนาเศรษฐกิจและสังคมแห่งชาติ และนโยบายเร่งด่วนของรัฐบาล

๑.๒ สำนักงานประมาณรายงานแผนการปฏิบัติงานและแผนการใช้จ่ายงบประมาณ ประจำปีงบประมาณ พ.ศ. ๒๕๕๘ ที่ส่วนราชการ รัฐวิสาหกิจ และหน่วยงานอื่น จัดทำ ซึ่งมีความสอดคล้องกับเป้าหมายการเบิกจ่ายตามมาตรการเพิ่มประสิทธิภาพฯ จึงอยู่ในวิสัยที่ผลการเบิกจ่ายงบประมาณจะเป็นไปตามเป้าหมายตามมาตรการเพิ่มประสิทธิภาพฯ โดยคณะรัฐมนตรีได้มีมติเมื่อวันที่ ๒๓ กันยายน ๒๕๕๗ รับทราบแผนการปฏิบัติงานและแผนการใช้จ่ายงบประมาณ ประจำปีงบประมาณ พ.ศ. ๒๕๕๘

๑.๓ มติคณะรัฐมนตรีเมื่อวันที่ ๓๐ ธันวาคม ๒๕๕๗ ลงมติเห็นชอบมาตรการเร่งรัดการใช้จ่ายเงินประจำปีงบประมาณ พ.ศ. ๒๕๕๘ ตามที่คณะกรรมการติดตามเร่งรัดการใช้จ่ายงบประมาณภาครัฐเสนอ สรุปสาระสำคัญดังนี้

(๑) รายการที่ลงนามในสัญญาแล้ว ให้เร่งรัดการดำเนินงานเพื่อให้สามารถตรวจรับงานและเบิกจ่ายเงินได้ก่อนสิ้นงวดงานแต่ละงวดงาน หรือก่อนระยะเวลาสัญญาสิ้นสุด

(๒) รายการที่ไม่สามารถก่อหนี้ได้ภายในไตรมาสที่ ๑ แต่อยู่ในกระบวนการจัดซื้อจัดจ้างแล้ว ให้เร่งรัดการดำเนินงาน เพื่อให้สามารถลงนามในสัญญาได้ภายในเดือนมกราคม ๒๕๕๘

(๓) รายการที่ยังไม่ดำเนินการ ให้เร่งรัดการประกาศจัดซื้อจัดจ้างภายในเดือนมกราคม ๒๕๕๘ เพื่อให้สามารถลงนามในสัญญาได้ภายในเดือนกุมภาพันธ์ ๒๕๕๘ กรณีมีรายการที่ต้องแก้ไขเปลี่ยนแปลงรายละเอียดรายการ หรือเปลี่ยนแปลงงบประมาณ ให้ลงนามในสัญญาภายในเดือนมีนาคม ๒๕๕๘ หากหน่วยงานใดไม่สามารถดำเนินการได้ภายในเดือนมีนาคม ๒๕๕๘ ให้กรมบัญชีกลางรวบรวมรายชื่อหน่วยงานและรายการดังกล่าวพร้อมปัญหาอุปสรรคของหน่วยงานเสนอคณะกรรมการติดตามเร่งรัดการใช้จ่ายงบประมาณภาครัฐพิจารณาภายในเดือนเมษายน ๒๕๕๘

(๔) รายการที่มีวงเงินเกิน ๑,๐๐๐ ล้านบาท ที่อยู่ในกระบวนการจัดซื้อจัดจ้างแล้ว ให้ลงนามในสัญญาภายในเดือนมีนาคม ๒๕๕๘ สำหรับรายการที่ยังไม่เริ่มกระบวนการจัดซื้อจัดจ้างให้เร่งรัดดำเนินการประกาศจัดซื้อจัดจ้างภายในเดือนมกราคม ๒๕๕๘ รวมทั้งให้เสนอหน่วยงานที่เกี่ยวข้องพิจารณาภายในเดือนกุมภาพันธ์ ๒๕๕๘ เพื่อให้สามารถลงนามในสัญญาได้ภายในเดือนมีนาคม ๒๕๕๘

๑.๔ เมื่อวันที่ ๒๘ มกราคม ๒๕๕๘ นายกรัฐมนตรีมีข้อสั่งการให้ทุกส่วนราชการ รัฐวิสาหกิจ หน่วยงานอื่น และจังหวัด เร่งรัดการเบิกจ่ายงบประมาณ โดยโครงการที่ดำเนินการตามแผนการปฏิบัติงาน และแผนการใช้จ่ายงบประมาณ และเริ่มกระบวนการจัดซื้อจัดจ้างแล้ว ให้ลงนามในสัญญาภายในเดือนมีนาคม ๒๕๕๘ และให้พิจารณาการจ้างงานในพื้นที่เป็นลำดับแรกเพื่อกระตุ้นเศรษฐกิจระดับพื้นที่ด้วย

๒. การคาดการณ์การเบิกจ่ายงบประมาณรายจ่ายประจำปีงบประมาณ พ.ศ. ๒๕๕๘

๒.๑ ผลการเบิกจ่าย ณ สิ้นไตรมาสที่ ๑ งบประมาณรายจ่ายประจำปีงบประมาณ พ.ศ. ๒๕๕๘ ทั้งสิ้น ๒,๕๗๕,๐๐๐ ล้านบาท ณ วันที่ ๒ มกราคม ๒๕๕๘ สำนักงบประมาณจัดสรรแล้วเป็นเงิน ๑,๖๕๒,๑๔๗ ล้านบาท คิดเป็นร้อยละ ๖๔.๑๖ มีการเบิกจ่ายเป็นเงิน ๗๖๗,๗๙๕ ล้านบาท คิดเป็นร้อยละ ๒๙.๘๒ โดยในส่วนของรายจ่ายลงทุนทั้งสิ้น เป็นเงิน ๔๔๙,๔๗๖ ล้านบาท สำนักงบประมาณจัดสรรแล้วเป็นเงิน ๓๗๓,๘๖๘ ล้านบาท คิดเป็นร้อยละ ๘๓.๑๘ และมีผลการเบิกจ่ายเป็นเงิน ๔๑,๓๔๔ ล้านบาท คิดเป็นร้อยละ ๙.๒๐ ซึ่งหากเปรียบเทียบผลการเบิกจ่าย ณ วันที่ ๒ มกราคม ๒๕๕๘ (ผลการเบิกจ่ายเมื่อสิ้นสุดไตรมาสที่ ๑) กับเป้าหมายการเบิกจ่ายในไตรมาสที่ ๑ ตามที่คณะรักษาความสงบแห่งชาติเห็นชอบไว้ปรากฏผลดังนี้

หน่วย : ล้านบาท

	งบประมาณ	เบิกจ่าย ณ สิ้นไตรมาสที่ ๑ (๒ ม.ค. ๒๕๕๘)	% เบิกจ่าย	เป้าหมายเบิกจ่าย ในไตรมาสที่ ๑	เบิกจ่าย สูง(+)/ต่ำ(-) กว่าเป้าหมาย ในไตรมาสที่ ๑
รายจ่ายประจำ	๒,๑๒๕,๕๒๔	๗๒๖,๔๕๑	๓๔.๑๘	๗๐๑,๑๙๘	+๒๕,๒๕๓
รายจ่ายลงทุน	๔๔๙,๔๗๖	๔๑,๓๔๔	๙.๒๐	๑๒๙,๕๒๒	-๘๘,๑๗๘
ภาพรวม	๒,๕๗๕,๐๐๐	๗๖๗,๗๙๕	๒๙.๘๒	๘๓๐,๗๒๐	-๖๒,๙๒๕

จะเห็นได้ว่าผลการเบิกจ่ายในภาพรวม และรายจ่ายลงทุน ต่ำกว่าเป้าหมายการเบิกจ่ายในไตรมาสที่ ๑ ซึ่งแสดงให้เห็นว่าเกิดความล่าช้าในการเบิกจ่ายงบประมาณ

๒.๒ ผลการเบิกจ่าย ณ ๒๓ มกราคม ๒๕๕๘ มีการเบิกจ่ายแล้วทั้งสิ้น เป็นเงิน ๙๔๖,๗๕๑ ล้านบาท คิดเป็นร้อยละ ๓๖.๗๗ โดยในส่วนของรายจ่ายลงทุนมีการเบิกจ่าย เป็นเงิน ๕๓,๗๓๐ ล้านบาท คิดเป็นร้อยละ ๑๑.๙๕ โดยเมื่อพิจารณาเปรียบเทียบผลการเบิกจ่าย ณ วันที่ ๒๓ มกราคม ๒๕๕๘ กับเป้าหมายการเบิกจ่ายสะสมเฉลี่ย ณ วันที่ ๓๑ มกราคม ๒๕๕๘ ตามที่คณะรักษาความสงบแห่งชาติเห็นชอบไว้ ปรากฏผลดังนี้

หน่วย : ล้านบาท

	งบประมาณ	เบิกจ่าย ณ ๒๓ ม.ค. ๒๕๕๘	% เบิกจ่าย	เป้าหมาย เบิกจ่ายสะสมเฉลี่ย ณ ๓๑ ม.ค.๒๕๕๘	เบิกจ่าย สูง(+)/ต่ำ(-) กว่าเป้าหมาย สะสมเฉลี่ย ณ ๓๑ ม.ค. ๒๕๕๘
รายจ่ายประจำ	๒,๑๒๕,๕๒๔	๘๙๓,๐๒๑	๔๒.๐๑	๘๕๗,๐๒๓	๓๕,๙๙๘
รายจ่ายลงทุน	๔๔๙,๔๗๖	๕๓,๗๓๐	๑๑.๙๕	๑๖๘,๔๔๑	-๑๑๔,๗๑๑
ภาพรวม	๒,๕๗๕,๐๐๐	๙๔๖,๗๕๑	๓๖.๗๗	๑,๐๒๕,๔๖๔	-๗๘,๗๑๓

/จะเห็นว่า...

๒) เพื่อบรรเทาความเดือดร้อนของประชาชนกรณีเร่งด่วน และตอบสนองความต้องการของประชาชนอย่างทั่วถึง เป็นธรรม ชัดเจน เช่น ช่วยเหลือผู้ประสบภัยพิบัติ การซ่อมแซมสิ่งสาธารณประโยชน์ เป็นต้น

๓) เป็นรายการงบประมาณที่ก่อให้เกิดประโยชน์ทางเศรษฐกิจ ซึ่งสามารถกระตุ้นเศรษฐกิจได้อย่างชัดเจน

๔) เป็นการโอนเปลี่ยนแปลงงบประมาณเพื่อแก้ไขปัญหาของหน่วยงานในกรณีฉุกเฉิน หรือจำเป็น รวมถึงการโอนเปลี่ยนแปลงงบประมาณเพื่อสมทบในรายการที่ได้รับจัดสรรงบประมาณไม่เพียงพอ และโครงการ/รายการผูกพันที่ดำเนินการได้เร็วกว่าแผน

๕) ข้าราชการ/อาสาสมัคร/ภาค หรือชดเชยค่างานสิ่งก่อสร้างตามสัญญาแบบปรับราคาได้ (ค่า K) หรือดำเนินโครงการ/รายการที่มีข้อผูกพันตามกฎหมาย

๖) เป็นรายการที่มีความจำเป็นเร่งด่วน หากไม่ดำเนินการจะเกิดความเสียหายต่อทางราชการ รวมถึงรายการสำรวจออกแบบ เพื่อให้มีความพร้อมในการเสนอตั้งงบประมาณรายจ่ายประจำปีงบประมาณ พ.ศ. ๒๕๕๙

โดยให้ส่วนราชการ รัฐวิสาหกิจ และหน่วยงานอื่น เสนอรัฐมนตรีที่รับผิดชอบและกำกับดูแลการปฏิบัติราชการของส่วนราชการ รัฐวิสาหกิจ และหน่วยงานอื่น เพื่อพิจารณาเห็นชอบ ภายในวันที่ ๓๐ เมษายน ๒๕๕๘ โดยเมื่อได้รับความเห็นชอบแล้ว ให้ดำเนินการขอปรับแผนฯ และโอนเปลี่ยนแปลงรายการงบประมาณต่อสำนักงบประมาณตามระเบียบว่าด้วยการบริหารงบประมาณ พ.ศ. ๒๕๔๘ และที่แก้ไขเพิ่มเติมต่อไป ทั้งนี้ การโอนเปลี่ยนแปลงงบประมาณดังกล่าว ไม่ควรโอนงบประมาณไปเป็นค่าใช้จ่ายในการเดินทางไปราชการต่างประเทศ ยกเว้นกรณีการเดินทางไปปฏิบัติภารกิจตามสนธิสัญญาหรือที่มีข้อผูกพันทางกฎหมาย ไม่ควรโอนงบประมาณไปเป็นค่าใช้จ่ายในการจัดซื้อยานพาหนะ ค่าใช้จ่ายในการจ้างบุคลากรที่จะก่อให้เกิดภาระงบประมาณระยะยาวในอนาคต

จากนั้นให้ส่วนราชการ รัฐวิสาหกิจ และหน่วยงานอื่น ไปดำเนินการในโครงการ/รายการที่มีความพร้อมและสามารถเริ่มดำเนินการหรือก่อนนี้ผูกพันได้ภายในวันที่ ๑๕ พฤษภาคม ๒๕๕๘ และสามารถเบิกจ่ายให้แล้วเสร็จภายในวันที่ ๓๐ กันยายน ๒๕๕๘

๓.๔ งบประมาณรายจ่ายงบกลาง รายการใดๆ ที่ส่วนราชการ รัฐวิสาหกิจ และหน่วยงานอื่น ได้รับการจัดสรรงบประมาณไปใช้จ่ายบรรลุวัตถุประสงค์แล้วมีเงินเหลือจ่าย ให้ส่งคืนสำนักงบประมาณ แต่หากมีความจำเป็นเร่งด่วนต้องนำไปใช้จ่ายในรายการอื่น ๆ ให้ส่วนราชการ รัฐวิสาหกิจ และหน่วยงานอื่น เสนอรัฐมนตรีที่รับผิดชอบกำกับดูแลการปฏิบัติราชการของส่วนราชการ รัฐวิสาหกิจ และหน่วยงานอื่น พิจารณาให้ความเห็นชอบก่อน แล้วจึงดำเนินการตามกฎหมาย ประกาศ และระเบียบที่เกี่ยวข้องต่อไป

๓.๕ สำนักงบประมาณจะนำผลการเบิกจ่ายงบประมาณรายจ่ายประจำปีงบประมาณ พ.ศ. ๒๕๕๘ ประกอบการพิจารณาในการจัดทำงบประมาณรายจ่ายประจำปีงบประมาณ พ.ศ. ๒๕๕๙ อย่างเข้มงวด

จึงกราบเรียนมาเพื่อโปรดพิจารณาให้ความเห็นชอบมาตรการเพิ่มประสิทธิภาพการใช้จ่ายงบประมาณรายจ่ายประจำปีงบประมาณ พ.ศ. ๒๕๕๘ เพิ่มเติม และพิจารณาเสนอคณะรัฐมนตรีเพื่อพิจารณาเห็นชอบต่อไป



(นายสมศักดิ์ โชติรัตนะศิริ)

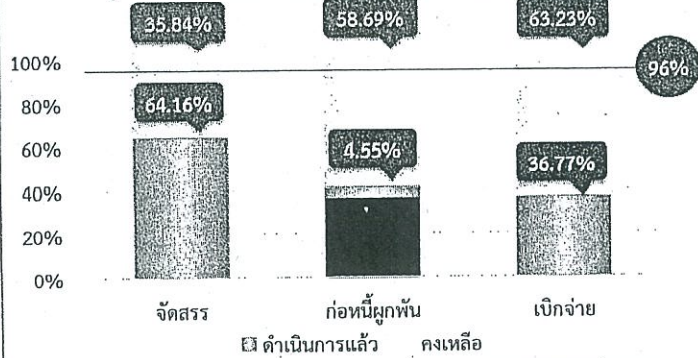
ผู้อำนวยการสำนักงบประมาณ



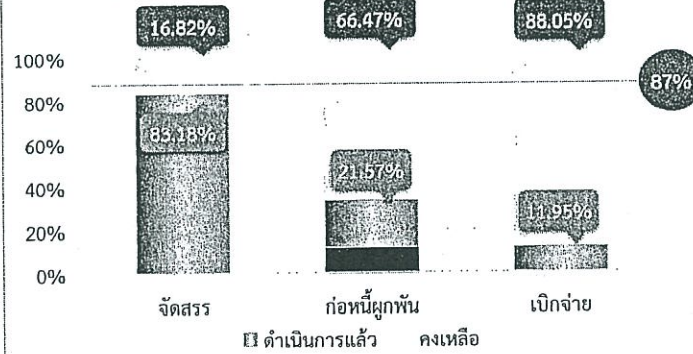
สรุปสถานการณ์การเบิกจ่ายงบประมาณรายจ่าย ประจำปีงบประมาณ พ.ศ. 2558 ณ วันที่ 23 ม.ค. 2558

ข้อมูลเบื้องต้นจากระบบ GFMS ณ วันที่ 23 ม.ค. 2558

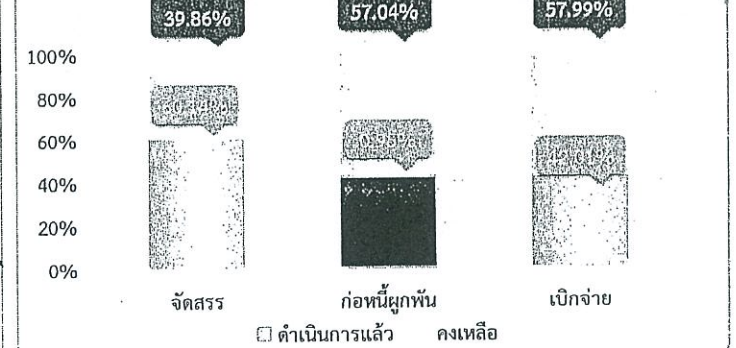
สรุปสถานการณ์งบประมาณรายจ่ายประจำปี พ.ศ.2558



สรุปสถานการณ์รายจ่ายลงทุน ปีงบประมาณ พ.ศ.2558



สรุปสถานการณ์รายจ่ายประจำปี ปีงบประมาณ พ.ศ.2558



งบประมาณทั้งสิ้น 2,575,000.000 ล้านบาท

จัดสรร	1,652,146.6030	ล้านบาท คิดเป็น	64.16%
คงเหลือหรือจัดสรร	922,853.3970	ล้านบาท คิดเป็น	35.84%
ก่อนนี้แล้ว	117,091.4910	ล้านบาท คิดเป็น	4.55%
ทำสัญญา (ก่อนนี้+เบิกจ่าย)	1,063,842.8150	ล้านบาท คิดเป็น	41.31%
คงเหลือหรือทำสัญญา	1,511,157.1850	ล้านบาท คิดเป็น	58.69%
เบิกจ่าย	946,751.3240	ล้านบาท คิดเป็น	36.77%
คงเหลือหรือเบิกจ่าย	1,628,248.6760	ล้านบาท คิดเป็น	63.23%

รายจ่ายลงทุนทั้งสิ้น 449,475.760 ล้านบาท

จัดสรร	373,867.6030	ล้านบาท คิดเป็น	83.18%
คงเหลือหรือจัดสรร	75,608.1570	ล้านบาท คิดเป็น	16.82%
ก่อนนี้แล้ว	96,967.8130	ล้านบาท คิดเป็น	21.57%
ทำสัญญา (ก่อนนี้+เบิกจ่าย)	150,697.3970	ล้านบาท คิดเป็น	33.53%
คงเหลือหรือทำสัญญา	298,778.3630	ล้านบาท คิดเป็น	66.47%
เบิกจ่าย	53,729.5840	ล้านบาท คิดเป็น	11.95%
คงเหลือหรือเบิกจ่าย	395,746.1760	ล้านบาท คิดเป็น	88.05%

รายจ่ายประจำปีทั้งสิ้น 2,125,524.240 ล้านบาท

จัดสรร	1,278,279.0000	ล้านบาท คิดเป็น	60.14%
คงเหลือหรือจัดสรร	847,245.2400	ล้านบาท คิดเป็น	39.86%
ก่อนนี้แล้ว	20,123.6780	ล้านบาท คิดเป็น	0.95%
ทำสัญญา (ก่อนนี้+เบิกจ่าย)	913,145.4180	ล้านบาท คิดเป็น	42.96%
คงเหลือหรือทำสัญญา	1,212,378.8220	ล้านบาท คิดเป็น	57.04%
เบิกจ่าย	893,021.7400	ล้านบาท คิดเป็น	42.01%
คงเหลือหรือเบิกจ่าย	1,232,502.5000	ล้านบาท คิดเป็น	57.99%



สรุปสถานภาพการเบิกจ่ายงบประมาณรายจ่าย ประจำปีงบประมาณ พ.ศ. 2558 : ภาพรวม ณ วันที่ 23 ม.ค. 2558

ข้อมูลเบื้องต้นจากระบบ GFMS ณ วันที่ 23 ม.ค. 2558

ที่	กระทรวง	พรบ.	จัดสรร				ลงนามสัญญา				เบิกจ่าย					
			ล้านบาท	ร้อยละ	คงเหลือ	ร้อยละ	ล้านบาท	ร้อยละ	ยังไม่ท่อนี้	ร้อยละ	ล้านบาท	ร้อยละ	คงเหลือ	ร้อยละ		
	รวมทั้งประเทศ	2,575,000.00	1,652,146.60	64.16%	922,853.40	35.84%	117,091.49	4.55%	1,063,842.82	41.31%	1,511,157.19	58.69%	946,751.32	36.77%	1,628,248.68	63.23%
1.	กระทรวงศึกษาธิการ	501,326.15	309,993.89	61.83%	191,332.26	38.17%	8,367.04	1.67%	191,412.19	38.18%	309,913.96	61.82%	183,045.15	36.51%	318,281.00	63.49%
2.	งบกลาง	375,708.10	146,533.33	39.00%	229,174.77	61.00%	3.19	0.00%	91,444.65	24.34%	284,263.45	75.66%	91,441.46	24.34%	284,266.64	75.66%
3.	กระทรวงมหาดไทย	340,171.63	237,543.17	69.83%	102,628.46	30.17%	11,422.90	3.36%	140,761.98	41.38%	199,409.65	58.62%	129,339.08	38.02%	210,832.55	61.98%
4.	กระทรวงกลาโหม	192,949.09	129,355.66	67.04%	63,593.43	32.96%	6,380.95	3.31%	59,168.88	30.67%	133,780.21	69.33%	52,787.93	27.36%	140,161.16	72.64%
5.	กระทรวงการคลัง	185,852.22	89,795.07	48.32%	96,057.16	51.68%	2,110.89	1.14%	69,218.14	37.24%	116,634.08	62.76%	67,107.25	36.11%	118,744.97	63.89%
6.	กระทรวงคมนาคม	110,722.53	105,519.30	95.30%	5,203.24	4.70%	52,363.31	47.29%	65,865.13	59.49%	44,857.41	40.51%	13,501.82	12.19%	97,220.72	87.81%
7.	กระทรวงสาธารณสุข	109,658.26	64,093.89	58.45%	45,564.37	41.55%	6,245.26	5.70%	40,337.07	36.78%	69,321.19	63.22%	34,091.81	31.09%	75,566.45	68.91%
8.	ส่วนราชการไม่สังกัดสำนักนายกรัฐมนตรี	105,419.69	66,457.01	63.04%	38,962.68	36.96%	5,127.71	4.86%	38,767.82	36.77%	66,651.87	63.23%	33,640.11	31.91%	71,779.58	68.09%
9.	กระทรวงเกษตร	80,999.54	63,709.86	78.65%	17,289.68	21.35%	9,727.65	12.01%	28,632.34	35.35%	52,367.21	64.65%	18,904.69	23.34%	62,094.86	76.66%
10.	รัฐวิสาหกิจ	147,569.26	120,155.23	81.42%	27,414.03	18.58%	-	0.00%	93,514.87	63.37%	54,054.40	36.63%	93,514.87	63.37%	54,054.40	36.63%
11.	กองทุนและเงินหมุนเวียน	136,923.09	94,471.68	69.00%	42,451.41	31.00%	-	0.00%	94,129.64	68.75%	42,793.45	31.25%	94,129.64	68.75%	42,793.45	31.25%
12.	กระทรวงทรัพยากรธรรมชาติและสิ่งแวดล้อม	30,245.42	22,549.98	74.56%	7,695.44	25.44%	4,842.84	16.01%	11,972.45	39.58%	18,272.97	60.42%	7,129.61	23.57%	23,115.81	76.43%
13.	สำนักนายกรัฐมนตรี	33,417.57	22,976.44	68.76%	10,441.14	31.24%	769.69	2.30%	14,271.31	42.71%	19,146.26	57.29%	13,501.62	40.40%	19,915.96	59.60%
14.	จังหวัด	17,782.24	16,221.58	91.22%	1,560.66	8.78%	3,055.88	17.18%	4,616.56	25.96%	13,165.68	74.04%	1,560.68	8.78%	16,221.56	91.22%
15.	กระทรวงยุติธรรม	22,021.50	14,682.36	66.67%	7,339.14	33.33%	1,846.72	8.39%	8,378.68	38.05%	13,642.82	61.95%	6,531.97	29.66%	15,489.53	70.34%
16.	กระทรวงแรงงาน	33,638.33	28,163.51	83.72%	5,474.82	16.28%	231.99	0.69%	19,559.38	58.15%	14,078.96	41.85%	19,327.39	57.46%	14,310.95	42.54%
17.	หน่วยงานขององค์กรตามรัฐธรรมนูญ	13,387.57	7,585.56	56.66%	5,802.01	43.34%	79.17	0.59%	5,788.53	43.24%	7,599.04	56.76%	5,709.36	42.65%	7,678.22	57.35%
18.	กระทรวงการพัฒนาสังคม	9,511.82	6,969.92	73.28%	2,541.91	26.72%	347.73	3.66%	3,052.63	32.09%	6,459.19	67.91%	2,704.91	28.44%	6,806.92	71.56%
19.	กระทรวงการท่องเที่ยวและกีฬา	7,931.83	6,308.38	79.53%	1,623.45	20.47%	751.84	9.48%	2,088.31	26.33%	5,843.51	73.67%	1,336.47	16.85%	6,595.35	83.15%
20.	กระทรวงการต่างประเทศ	8,567.41	5,565.37	64.96%	3,002.04	35.04%	81.18	0.95%	2,944.49	34.37%	5,622.92	65.63%	2,863.31	33.42%	5,704.10	66.58%
21.	หน่วยงานของรัฐสภา	6,613.39	4,869.37	73.63%	1,744.03	26.37%	209.60	3.17%	1,196.82	18.10%	5,416.58	81.90%	987.22	14.93%	5,626.18	85.07%
22.	กระทรวงวัฒนธรรม	7,047.42	5,136.60	72.89%	1,910.81	27.11%	911.11	12.93%	2,903.71	41.20%	4,143.70	58.80%	1,992.60	28.27%	5,054.81	71.73%
23.	หน่วยงานของศาล	20,022.41	16,132.63	80.57%	3,889.78	19.43%	-	0.00%	15,009.00	74.96%	5,013.41	25.04%	15,009.00	74.96%	5,013.41	25.04%
24.	กระทรวงพาณิชย์	7,247.15	4,877.10	67.30%	2,370.05	32.70%	437.91	6.04%	3,093.95	42.69%	4,153.21	57.31%	2,656.04	36.65%	4,591.12	63.35%
25.	กระทรวงอุตสาหกรรม	5,856.50	4,456.70	76.10%	1,399.80	23.90%	888.86	15.18%	2,390.59	40.82%	3,465.92	59.18%	1,501.73	25.64%	4,354.77	74.36%
26.	กระทรวงวิทยาศาสตร์และเทคโนโลยี	8,896.50	6,143.03	69.05%	2,753.48	30.95%	85.72	0.96%	5,318.82	59.79%	3,577.69	40.21%	5,233.10	58.82%	3,663.41	41.18%
27.	สภาภาคไทย	5,981.35	4,529.85	75.73%	1,451.49	24.27%	-	0.00%	2,482.65	41.51%	3,498.70	58.49%	2,482.65	41.51%	3,498.70	58.49%
28.	กระทรวงเทคโนโลยีสารสนเทศและการสื่อสาร	5,590.59	3,903.32	69.82%	1,687.27	30.18%	429.35	7.68%	2,700.63	48.31%	2,889.95	51.69%	2,271.28	40.63%	3,319.30	59.37%
29.	กระทรวงพลังงาน	1,976.10	1,481.49	74.97%	494.61	25.03%	373.01	18.88%	856.28	43.33%	1,119.81	56.67%	483.27	24.46%	1,492.82	75.54%
30.	รายจ่ายเพื่อซื้อใช้เงินคงคลัง	41,965.34	41,965.34	100.00%	-	0.00%	-	0.00%	41,965.34	100.00%	-	0.00%	41,965.34	100.00%	-	0.00%

แหล่งข้อมูลเบื้องต้น : ศูนย์เทคโนโลยีสารสนเทศ สำนักงบประมาณ



สรุปสถานภาพการเบิกจ่ายงบประมาณรายจ่าย ประจำปีงบประมาณ พ.ศ. 2558 : รายจ่ายลงทุน ณ วันที่ 23 ม.ค. 2558

ข้อมูลเบื้องต้นจากระบบ GFMS ณ วันที่ 23 ม.ค. 2558

รายการลงทุนทั้งสิ้น 449,475.7602 ลบ.	ที่	กระทรวง	ทรบ.	จัดสรร				ลงนามสัญญา				เบิกจ่าย					
				ล้านบาท	ร้อยละ	คงเหลือ	ร้อยละ	ล้านบาท	ร้อยละ	คงเหลือ	ร้อยละ	ล้านบาท	ร้อยละ	คงเหลือ	ร้อยละ		
																ก่อนเริ่มเบิกจ่าย	ก่อนเริ่มเบิกจ่าย
		รายจ่ายลงทุนทั้งสิ้น	449,475.76	373,867.60	83.18%	75,608.16	16.82%	96,967.81	21.57%	150,697.40	33.53%	298,778.36	66.47%	53,729.58	11.95%	395,746.18	88.05%
1. รายจ่ายลงทุน	449,475.76	กระทรวงคมนาคม	102,286.31	100,870.30	98.62%	1,416.01	1.38%	51,910.51	50.75%	62,917.67	62%	39,368.64	38.49%	11,007.16	10.76%	91,279.15	89.24%
2. จัดสรรแล้ว	373,867.60	กระทรวงมหาดไทย	83,293.71	82,389.33	98.91%	904.38	1.09%	9,305.01	11.17%	14,553.81	17%	68,739.90	82.53%	5,248.80	6.30%	78,044.91	93.70%
	ร้อยละ 83.18%	งบกลาง	76,755.01	7,157.18	9.32%	69,597.83	90.68%	-	0.00%	-	0%	76,755.01	100.00%	-	0.00%	76,755.01	100.00%
3. คงเหลือรอจัดสรร (3)=(1)-(2)	75,608.16	กระทรวงเกษตรและสหกรณ์	41,266.97	40,867.51	99.03%	399.46	0.97%	8,715.28	21.12%	16,190.74	39%	25,076.23	60.77%	7,475.46	18.11%	33,791.51	81.89%
	ร้อยละ 16.82%	กระทรวงศึกษาธิการ	39,941.85	38,419.06	96.19%	1,522.79	3.81%	6,817.74	17.07%	14,916.29	37%	25,025.56	62.65%	8,098.55	20.28%	31,843.31	79.72%
4. ทำสัญญาแล้ว	150,697.40	รัฐวิสาหกิจ	14,717.30	14,520.07	98.66%	197.23	1.34%	-	0.00%	1,251.94	9%	13,465.35	91.49%	1,251.94	8.51%	13,465.35	91.49%
	ร้อยละ 33.53%	กระทรวงสาธารณสุข	12,710.40	12,710.40	100.00%	-	0.00%	5,776.09	45.44%	6,706.03	53%	6,004.37	47.24%	929.94	7.32%	11,780.46	92.68%
5. คงเหลือรอทำสัญญา (5)=(1)-(4)	298,778.36	จังหวัด	11,585.01	11,585.01	100.00%	-	0.00%	2,878.52	24.85%	3,392.35	29%	8,192.66	70.72%	513.82	4.44%	11,071.19	95.56%
	ร้อยละ 66.47%	กระทรวงทรัพยากรธรรมชาติและสิ่งแวดล้อม	12,004.36	12,004.36	100.00%	-	0.00%	4,532.80	37.76%	6,437.77	54%	5,566.59	46.37%	1,904.97	15.87%	10,099.39	84.13%
6. เบิกจ่ายแล้ว	53,729.58	ส่วนราชการไม่สังกัดสำนักนายกรัฐมนตรี	7,482.49	7,426.01	99.25%	56.48	0.75%	2,411.96	32.23%	2,586.40	35%	4,896.09	65.43%	174.43	2.33%	7,308.06	97.67%
	ร้อยละ 11.95%	กระทรวงกลาโหม	8,757.63	8,363.69	95.00%	393.93	4.50%	562.75	6.43%	2,444.84	28%	6,312.79	72.08%	1,882.10	21.49%	6,875.53	78.51%
7. รอเบิกจ่ายตามวงจรวางงาน (7)=(4)-(6)	96,967.81	สำนักนายกรัฐมนตรี	6,813.84	6,396.84	93.88%	417.00	6.12%	11.00	0.16%	2,556.29	38%	4,257.56	62.48%	2,545.28	37.35%	4,268.56	62.65%
	ร้อยละ 21.57%	กระทรวงการท่องเที่ยวและกีฬา	2,970.99	2,951.16	99.33%	19.84	0.67%	512.64	17.25%	580.99	20%	2,390.00	80.44%	68.35	2.30%	2,902.65	97.70%
8. คงเหลือทั้งสิ้น (8)=(1)-(6)	395,746.18	หน่วยงานของรัฐสภา	2,564.39	2,564.39	100.00%	-	0.00%	2.08	0.08%	4.87	0%	2,559.52	99.81%	2.79	0.11%	2,561.60	99.89%
	ร้อยละ 88.05%	กระทรวงการคลัง	3,349.66	2,864.42	85.51%	485.23	14.49%	803.11	23.98%	1,648.93	49%	1,700.73	50.77%	845.82	25.25%	2,503.84	74.75%
		กระทรวงยุติธรรม	2,219.46	2,219.46	100.00%	-	0.00%	1,133.52	51.07%	1,264.69	57%	954.77	43.02%	131.17	5.91%	2,088.30	94.09%
		สภาวิชาชีพ	2,480.12	2,480.12	100.00%	-	0.00%	-	0.00%	437.92	18%	2,042.21	82.34%	437.92	17.66%	2,042.21	82.34%
		กระทรวงวัฒนธรรม	2,092.20	2,078.52	99.35%	13.68	0.65%	748.76	35.79%	933.96	45%	1,158.24	55.36%	185.20	8.85%	1,907.00	91.15%
		กระทรวงการต่างประเทศ	908.69	835.03	91.89%	73.67	8.11%	2.26	0.25%	83.88	9%	824.82	90.77%	81.61	8.98%	827.08	91.02%
		หน่วยงานของศาล	3,326.68	3,326.18	99.98%	0.50	0.02%	-	0.00%	2,517.91	76%	808.77	24.31%	2,517.91	75.69%	808.77	24.31%
		กระทรวงเทคโนโลยีสารสนเทศและการสื่อสาร	1,289.23	1,289.23	100.00%	-	0.00%	207.25	16.08%	830.26	64%	458.97	35.60%	623.01	48.32%	666.22	51.68%
		หน่วยงานขององค์การความร่วมมืออาเซียน	797.15	779.14	97.74%	18.01	2.26%	35.14	4.41%	173.96	22%	623.19	78.18%	138.82	17.41%	658.33	82.59%
		กระทรวงการพัฒนาสังคมและความมั่นคงของมนุษย์	584.48	584.48	100.00%	-	0.00%	144.94	24.80%	256.42	44%	328.07	56.13%	111.48	19.07%	473.01	80.93%
		กระทรวงอุตสาหกรรม	425.42	398.41	93.65%	27.01	6.35%	52.86	12.42%	82.32	19%	343.10	80.65%	29.47	6.93%	395.95	93.07%
		กระทรวงวิทยาศาสตร์และเทคโนโลยี	1,128.50	1,060.54	93.98%	67.96	6.02%	58.84	5.21%	814.27	72%	314.24	27.85%	755.43	66.94%	373.08	33.06%
		กระทรวงพลังงาน	400.23	400.16	99.98%	0.07	0.02%	120.24	30.04%	172.78	43%	227.46	56.83%	52.54	13.13%	347.69	86.87%
		กระทรวงพาณิชย์	449.85	448.85	99.78%	1.00	0.22%	123.21	27.39%	240.13	53%	209.71	46.62%	116.93	25.99%	332.92	74.01%
		กระทรวงแรงงาน	336.89	352.66	104.68%	(15.77)	-4.68%	101.29	30.07%	174.91	52%	161.97	48.08%	73.62	21.85%	263.26	78.15%
		กองทุนและเงินหมุนเวียน	6,536.96	6,525.11	99.82%	11.85	0.18%	-	0.00%	6,525.11	100%	11.85	0.18%	6,525.11	99.82%	11.85	0.18%
		รายจ่ายเพื่อขอใช้เงินคงคลัง	-	-	-	-	-	-	-	-	-	-	-	-	-	-	-

แหล่งข้อมูลเบื้องต้น : ศูนย์เทคโนโลยีสารสนเทศ สำนักงานประมาณ



สรุปสถานภาพการเบิกจ่ายงบประมาณรายจ่าย ประจำปีงบประมาณ พ.ศ. 2558 : รายจ่ายประจำ ณ วันที่ 23 ม.ค. 2558

ข้อมูลเบื้องต้นจากระบบ GFMS ณ วันที่ 23 ม.ค. 2558

ที่	กระทรวง	พรบ.	จัดสรร				ลงนามสัญญา						เบิกจ่าย			
			ด้านบาท	ร้อยละ	คงเหลือ	ร้อยละ	ก่อนนี้แล้ว	ร้อยละ	ลงนามสัญญา (ก่อนหน้าเบิกจ่าย)	ร้อยละ	คงเหลือ	ร้อยละ	ด้านบาท	ร้อยละ	คงเหลือ	ร้อยละ
	รายจ่ายประจำทั้งสิ้น	2,125,524.24	1,278,279.00	60.14%	847,245.24	39.86%	20,123.68	0.95%	913,145.42	42.96%	1,212,378.82	57.04%	893,021.74	42.01%	1,232,502.50	57.99%
1.	กระทรวงศึกษาธิการ	461,384.30	271,574.83	58.86%	189,809.47	41.14%	1,549.30	0.34%	176,495.91	38.25%	284,888.40	61.75%	174,946.61	37.92%	286,437.70	62.08%
2.	งบกลาง	298,953.09	139,376.15	46.62%	159,576.94	53.38%	3.19	0.00%	91,444.65	30.59%	207,508.44	69.41%	91,441.46	30.59%	207,511.63	69.41%
3.	กระทรวงกลาโหม	184,191.46	120,991.97	65.69%	63,199.50	34.31%	5,818.21	3.16%	56,724.04	30.80%	127,467.42	69.20%	50,905.83	27.64%	133,285.63	72.36%
4.	กระทรวงมหาดไทย	256,877.92	155,153.84	60.40%	101,724.08	39.60%	2,117.89	0.82%	126,208.17	49.13%	130,669.75	50.87%	124,090.28	48.31%	132,787.64	51.69%
5.	กระทรวงการคลัง	182,502.57	86,930.64	47.63%	95,571.92	52.37%	1,307.78	0.72%	67,569.21	37.02%	114,933.35	62.98%	66,261.44	36.31%	116,241.13	63.69%
6.	ส่วนราชการไม่สังกัดสำนักนายกรัฐมนตรี	97,937.20	59,031.01	60.27%	38,906.20	39.73%	2,715.75	2.77%	36,181.42	36.94%	61,755.78	63.06%	33,465.68	34.17%	64,471.52	65.83%
7.	กระทรวงสาธารณสุข	96,947.86	51,383.49	53.00%	45,564.37	47.00%	469.17	0.48%	33,631.04	34.69%	63,316.82	65.31%	33,161.87	34.21%	63,785.99	65.79%
8.	กองทุนและเงินหมุนเวียน	130,386.13	87,946.58	67.45%	42,439.56	32.55%	-	0.00%	87,604.53	67.19%	42,781.60	32.81%	87,604.53	67.19%	42,781.60	32.81%
9.	รัฐวิสาหกิจ	132,851.97	105,635.16	79.51%	27,216.80	20.49%	-	0.00%	92,262.92	69.45%	40,589.04	30.55%	92,262.92	69.45%	40,589.04	30.55%
10.	กระทรวงเกษตร	39,732.58	22,842.35	57.49%	16,890.22	42.51%	1,012.37	2.55%	12,441.60	31.31%	27,290.98	68.69%	11,429.23	28.77%	28,303.35	71.23%
11.	สำนักนายกรัฐมนตรี	26,603.73	16,579.59	62.32%	10,024.14	37.68%	758.69	2.85%	11,715.03	44.04%	14,888.71	55.96%	10,956.34	41.18%	15,647.40	58.82%
12.	กระทรวงแรงงาน	33,301.45	27,810.85	83.51%	5,490.59	16.49%	130.70	0.39%	19,384.46	58.21%	13,916.99	41.79%	19,253.76	57.82%	14,047.68	42.18%
13.	กระทรวงยุติธรรม	19,802.04	12,462.90	62.94%	7,339.14	37.06%	713.19	3.60%	7,113.99	35.93%	12,688.04	64.07%	6,400.80	32.32%	13,401.24	67.68%
14.	กระทรวงทรัพยากรธรรมชาติและสิ่งแวดล้อม	18,241.06	10,545.63	57.81%	7,695.44	42.19%	310.04	1.70%	5,534.68	30.34%	12,706.38	69.66%	5,224.64	28.64%	13,016.42	71.36%
15.	หน่วยงานขององค์กรตามรัฐธรรมนูญ	12,590.42	6,806.42	54.06%	5,784.00	45.94%	44.04	0.35%	5,614.57	44.59%	6,975.85	55.41%	5,570.53	44.24%	7,019.89	55.76%
16.	กระทรวงการพัฒนาสังคม	8,927.34	6,385.44	71.53%	2,541.91	28.47%	202.78	2.27%	2,796.22	31.32%	6,131.13	68.68%	2,593.43	29.05%	6,333.91	70.95%
17.	กระทรวงคมนาคม	8,436.23	4,649.00	55.11%	3,787.23	44.89%	452.81	5.37%	2,947.46	34.94%	5,488.77	65.06%	2,494.65	29.57%	5,941.57	70.43%
18.	จังหวัด	6,197.23	4,636.57	74.82%	1,560.66	25.18%	177.35	2.86%	1,224.21	19.75%	4,973.02	80.25%	1,046.86	16.89%	5,150.37	83.11%
19.	กระทรวงการต่างประเทศ	7,658.72	4,730.35	61.76%	2,928.37	38.24%	78.92	1.03%	2,860.61	37.35%	4,798.11	62.65%	2,781.70	36.32%	4,877.02	63.68%
20.	กระทรวงพาณิชย์	6,797.31	4,428.25	65.15%	2,369.05	34.85%	314.70	4.63%	2,853.81	41.98%	3,943.50	58.02%	2,539.11	37.35%	4,258.20	62.65%
21.	หน่วยงานของศาล	16,695.73	12,806.45	76.70%	3,889.28	23.30%	-	0.00%	12,491.09	74.82%	4,204.64	25.18%	12,491.09	74.82%	4,204.64	25.18%
22.	กระทรวงอุตสาหกรรม	5,431.09	4,058.29	74.72%	1,372.79	25.28%	836.00	15.39%	2,308.27	42.50%	3,122.82	57.50%	1,472.27	27.11%	3,958.82	72.89%
23.	กระทรวงการท่องเที่ยวและกีฬา	4,960.83	3,357.22	67.67%	1,603.61	32.33%	239.20	4.82%	1,507.32	30.38%	3,453.51	69.62%	1,268.13	25.56%	3,692.71	74.44%
24.	กระทรวงวิทยาศาสตร์และเทคโนโลยี	7,768.00	5,082.48	65.43%	2,685.52	34.57%	26.88	0.35%	4,504.55	57.99%	3,263.45	42.01%	4,477.67	57.64%	3,290.33	42.36%
25.	กระทรวงวัฒนธรรม	4,955.22	3,058.08	61.71%	1,897.14	38.29%	162.35	3.28%	1,969.76	39.75%	2,985.46	60.25%	1,807.41	36.47%	3,147.81	63.53%
26.	หน่วยงานของรัฐสภา	4,049.01	2,304.98	56.93%	1,744.03	43.07%	207.52	5.13%	1,191.95	29.44%	2,857.06	70.56%	984.43	24.31%	3,064.58	75.69%
27.	กระทรวงเทคโนโลยีสารสนเทศและการสื่อสาร	4,301.36	2,614.09	60.77%	1,687.27	39.23%	222.10	5.16%	1,870.38	43.48%	2,430.98	56.52%	1,648.28	38.32%	2,653.08	61.68%
28.	สภาอากาศไทย	3,501.22	2,049.73	58.54%	1,451.49	41.46%	-	0.00%	2,044.73	58.40%	1,456.49	41.60%	2,044.73	58.40%	1,456.49	41.60%
29.	กระทรวงพลังงาน	1,575.87	1,081.32	68.62%	494.54	31.38%	252.77	16.04%	683.51	43.37%	892.36	56.63%	430.74	27.33%	1,145.13	72.67%
30.	รายจ่ายเพื่อค่าใช้จ่ายเงินคงคลัง	41,965.34	41,965.34	100.00%	-	0.00%	-	0.00%	41,965.34	100.00%	-	0.00%	41,965.34	100.00%	-	0.00%

แหล่งข้อมูลเบื้องต้น : ศูนย์เทคโนโลยีสารสนเทศ สำนักงบประมาณ



ผลการเบิกจ่ายงบประมาณรายจ่าย ปีงบประมาณ พ.ศ. 2558 ระดับกระทรวง (ผลการเบิกจ่ายสูงสุด 10 ลำดับ)

ข้อมูลเบื้องต้นจากระบบ GFMS ณ วันที่ 23 ม.ค. 2558

ลำดับ	กระทรวง	พ.ร.บ.	เบิกจ่าย			คงเหลือ	
			ล้านบาท	ล้านบาท	ร้อยละ	ล้านบาท	ร้อยละ
1.	หน่วยงานของศาล		20,022.408	15,009.001	74.96%	5,013.407	25.04%
		รายจ่ายประจำ	16,695.728	12,491.091	74.82%	4,204.637	25.18%
		รายจ่ายลงทุน	3,326.679	2,517.909	75.69%	808.770	24.31%
2.	กองทุนและเงินทุนหมุนเวียน		136,923.090	94,129.639	68.75%	42,793.451	31.25%
		รายจ่ายประจำ	130,386.131	87,604.533	67.19%	42,781.598	32.81%
		รายจ่ายลงทุน	6,536.959	6,525.106	99.82%	11.853	0.18%
3.	รัฐวิสาหกิจ		147,569.262	93,514.867	63.37%	54,054.395	36.63%
		รายจ่ายประจำ	132,851.967	92,262.923	69.45%	40,589.044	30.55%
		รายจ่ายลงทุน	14,717.295	1,251.944	8.51%	13,465.351	91.49%
4.	กระทรวงวิทยาศาสตร์และเทคโนโลยี		8,896.502	5,233.095	58.82%	3,663.406	41.18%
		รายจ่ายประจำ	7,767.998	4,477.668	57.64%	3,290.329	42.36%
		รายจ่ายลงทุน	1,128.504	755.427	66.94%	373.077	33.06%
5.	กระทรวงแรงงาน		33,638.332	19,327.385	57.46%	14,310.947	42.54%
		รายจ่ายประจำ	33,301.447	19,253.763	57.82%	14,047.684	42.18%
		รายจ่ายลงทุน	336.885	73.622	21.85%	263.263	78.15%
6.	หน่วยงานขององค์กรตามรัฐธรรมนูญ		13,387.571	5,709.355	42.65%	7,678.216	57.35%
		รายจ่ายประจำ	12,590.421	5,570.534	44.24%	7,019.888	55.76%
		รายจ่ายลงทุน	797.150	138.821	17.41%	658.329	82.59%
7.	สภาขาชาดไทย		5,981.345	2,482.645	41.51%	3,498.701	58.49%
		รายจ่ายประจำ	3,501.221	2,044.728	58.40%	1,456.493	41.60%
		รายจ่ายลงทุน	2,480.124	437.917	17.66%	2,042.208	82.34%
8.	กระทรวงเทคโนโลยีสารสนเทศและการสื่อสาร		5,590.586	2,271.282	40.63%	3,319.303	59.37%
		รายจ่ายประจำ	4,301.355	1,648.275	38.32%	2,653.080	61.68%
		รายจ่ายลงทุน	1,289.231	623.007	48.32%	666.223	51.68%
9.	สำนักนายกรัฐมนตรี		33,417.574	13,501.619	40.40%	19,915.955	59.60%
		รายจ่ายประจำ	26,603.733	10,956.336	41.18%	15,647.397	58.82%
		รายจ่ายลงทุน	6,813.841	2,545.283	37.35%	4,268.557	62.65%
10.	กระทรวงมหาดไทย		340,171.626	129,339.078	38.02%	210,832.549	61.98%
		รายจ่ายประจำ	256,877.917	124,090.281	48.31%	132,787.636	51.69%
		รายจ่ายลงทุน	83,293.709	5,248.796	6.30%	78,044.913	93.70%

แหล่งข้อมูลเบื้องต้น : ศูนย์เทคโนโลยีสารสนเทศ สำนักงบประมาณ



ผลการเบิกจ่ายงบประมาณรายจ่าย ปีงบประมาณ พ.ศ. 2558 ระดับกระทรวง (ผลการเบิกจ่ายต่ำสุด 10 ลำดับ)

ข้อมูลเบื้องต้นจากระบบ GFMS ณ วันที่ 23 ม.ค. 2558

ลำดับ	กระทรวง	พ.ร.บ.	เบิกจ่าย			คงเหลือ	
			ล้านบาท	ล้านบาท	ร้อยละ	ล้านบาท	ร้อยละ
1. จังหวัด		17,782.244	1,560.683	8.78%	16,221.561	91.22%	
	รายจ่ายประจำ	6,197.233	1,046.860	16.89%	5,150.373	83.11%	
	รายจ่ายลงทุน	11,585.011	513.823	4.44%	11,071.188	95.56%	
2. กระทรวงคมนาคม		110,722.534	13,501.815	12.19%	97,220.719	87.81%	
	รายจ่ายประจำ	8,436.226	2,494.654	29.57%	5,941.572	70.43%	
	รายจ่ายลงทุน	102,286.307	11,007.160	10.76%	91,279.147	89.24%	
3. หน่วยงานของรัฐสภา		6,613.394	987.217	14.93%	5,626.177	85.07%	
	รายจ่ายประจำ	4,049.006	984.428	24.31%	3,064.578	75.69%	
	รายจ่ายลงทุน	2,564.389	2.789	0.11%	2,561.600	99.89%	
4. กระทรวงการท่องเที่ยวและกีฬา		7,931.825	1,336.473	16.85%	6,595.352	83.15%	
	รายจ่ายประจำ	4,960.833	1,268.126	25.56%	3,692.707	74.44%	
	รายจ่ายลงทุน	2,970.992	68.346	2.30%	2,902.646	97.70%	
5. กระทรวงเกษตร		80,999.542	18,904.686	23.34%	62,094.856	76.66%	
	รายจ่ายประจำ	39,732.576	11,429.230	28.77%	28,303.346	71.23%	
	รายจ่ายลงทุน	41,266.966	7,475.457	18.11%	33,791.509	81.89%	
6. กระทรวงทรัพยากรธรรมชาติและสิ่งแวดล้อม		30,245.421	7,129.609	23.57%	23,115.812	76.43%	
	รายจ่ายประจำ	18,241.062	5,224.643	28.64%	13,016.419	71.36%	
	รายจ่ายลงทุน	12,004.358	1,904.966	15.87%	10,099.392	84.13%	
7. กระทรวงพลังงาน		1,976.098	483.274	24.46%	1,492.824	75.54%	
	รายจ่ายประจำ	1,575.868	430.735	27.33%	1,145.133	72.67%	
	รายจ่ายลงทุน	400.231	52.540	13.13%	347.691	86.87%	
8. กระทรวงอุตสาหกรรม		5,856.502	1,501.732	25.64%	4,354.770	74.36%	
	รายจ่ายประจำ	5,431.085	1,472.267	27.11%	3,958.818	72.89%	
	รายจ่ายลงทุน	425.417	29.465	6.93%	395.952	93.07%	
9. กระทรวงกลาโหม		192,949.090	52,787.927	27.36%	140,161.163	72.64%	
	รายจ่ายประจำ	184,191.463	50,905.832	27.64%	133,285.631	72.36%	
	รายจ่ายลงทุน	8,757.627	1,882.095	21.49%	6,875.532	78.51%	
10. กระทรวงวัฒนธรรม		7,047.416	1,992.602	28.27%	5,054.814	71.73%	
	รายจ่ายประจำ	184,191.463	1,807.405	0.98%	182,384.058	99.02%	
	รายจ่ายลงทุน	8,757.627	185.197	2.11%	8,572.430	97.89%	

แหล่งข้อมูลเบื้องต้น : ศูนย์เทคโนโลยีสารสนเทศ สำนักงานงบประมาณ



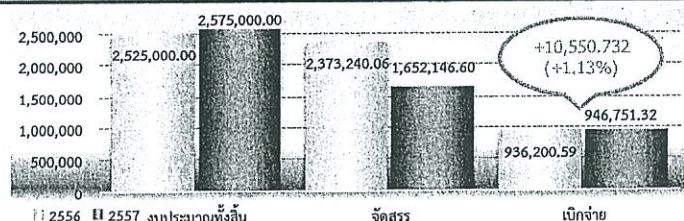
สรุปสถานภาพการเบิกจ่ายงบประมาณรายจ่าย ประจำปีงบประมาณ พ.ศ. 2558 ณ วันที่ 23 ม.ค. 2558

ข้อมูลเบื้องต้นจากระบบ GFMS ณ วันที่ 23 ม.ค. 2558

สรุปภาพรวมเปรียบเทียบการจัดสรรและเบิกจ่ายงบประมาณรายจ่าย ประจำปีงบประมาณ พ.ศ. 2557 - 2558

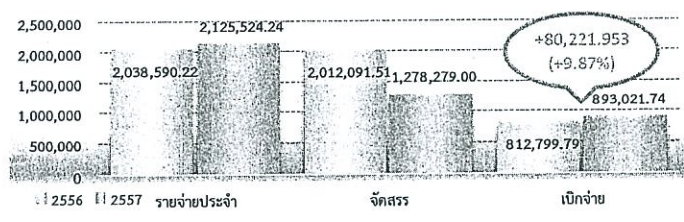
ข้อมูลเบื้องต้นจากระบบ GFMS ปีงบประมาณ พ.ศ.2558 ณ วันที่ 23 มกราคม 2558 และ ปีงบประมาณ พ.ศ.2557 ณ วันที่ 24 มกราคม 2557

ภาพรวม	2557	2558	
งบประมาณทั้งสิ้น	2,525,000.000	2,575,000.000	ล้านบาท
จัดสรร	2,373,240.058	1,652,146.603	ล้านบาท
คิดเป็นร้อยละ	93.99%	64.16%	
เบิกจ่าย	936,200.592	946,751.324	ล้านบาท
คิดเป็นร้อยละ	37.08%	36.77%	



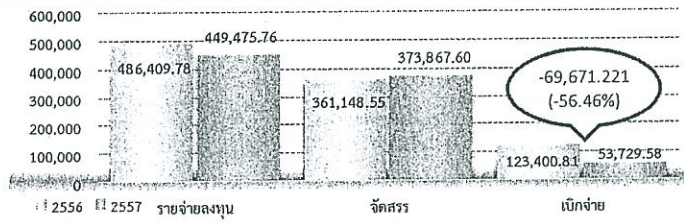
ผลการเบิกจ่ายงบประมาณทั้งสิ้น
946,751.324 ล้านบาท
เพิ่มขึ้นจำนวน 10,550.732 ล้านบาท
คิดเป็น 1.13% จากปี 2557
ที่เบิกจ่ายจำนวน 936,200.592 ล้านบาท

รายจ่ายประจำ	2557	2558	
รายจ่ายประจำทั้งสิ้น	2,038,590.223	2,125,524.240	ล้านบาท
จัดสรร	2,012,091.510	1,278,279.000	ล้านบาท
คิดเป็นร้อยละ	98.70%	60.14%	
เบิกจ่าย	812,799.787	893,021.740	ล้านบาท
คิดเป็นร้อยละ	39.87%	42.01%	



ผลการเบิกจ่ายรายจ่ายประจำ
893,021.740 ล้านบาท
เพิ่มขึ้นจำนวน 80,221.953 ล้านบาท
คิดเป็น 9.87% จากปี 2557
ที่เบิกจ่ายจำนวน 812,799.787 ล้านบาท

รายจ่ายลงทุน	2557	2558	
รายจ่ายลงทุนทั้งสิ้น	486,409.777	449,475.760	ล้านบาท
จัดสรร	361,148.548	373,867.603	ล้านบาท
คิดเป็นร้อยละ	74.25%	83.18%	
เบิกจ่าย	123,400.805	53,729.584	ล้านบาท
คิดเป็นร้อยละ	25.37%	11.95%	



ผลการเบิกจ่ายรายจ่ายลงทุน
53,729.584 ล้านบาท
ลดลงจำนวน 69,671.221 ล้านบาท
คิดเป็น 56.46% จากปี 2557
ที่เบิกจ่ายจำนวน 123,400.805 ล้านบาท

รายงานสรุปการจัดสรรและเบิกจ่ายงบประมาณรายจ่าย ประจำปีงบประมาณ พ.ศ. 2558

จำแนกตามกระทรวง (เรียงลำดับร้อยละการเบิกจ่ายเทียบกับ พรบ.)

ข้อมูลเบื้องต้นจากระบบ GFMS ณ วันที่ 23 มกราคม 2558

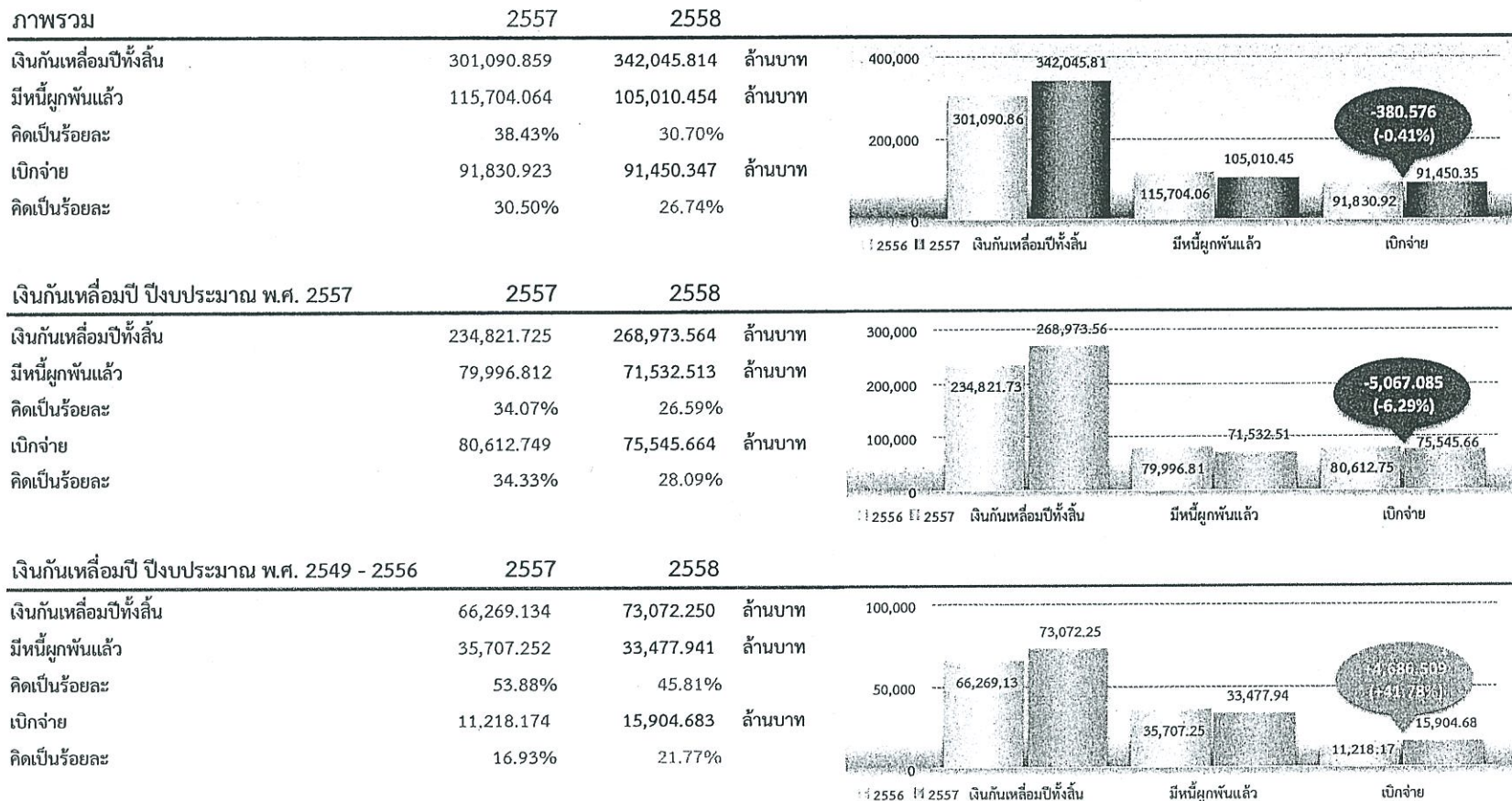
หน่วย : ล้านบาท

กระทรวง/หน่วยงาน	รวมทั้งสิ้น								ประจำ						ลงทุน							
	พ.ร.บ. (1)	จัดสรร (2)	เบิกจ่าย (3)	% การเบิกจ่าย		คงเหลือ (4)=(1)-(3)	% คงเหลือ/ พ.ร.บ.	พ.ร.บ. (1)	จัดสรร (2)	เบิกจ่าย (3)	% การเบิกจ่าย		คงเหลือ (4)=(1)-(3)	% คงเหลือ/ พ.ร.บ.	พ.ร.บ. (1)	จัดสรร (2)	เบิกจ่าย (3)	% การเบิกจ่าย		คงเหลือ (4)=(1)-(3)	% คงเหลือ/ พ.ร.บ.	
				พ.ร.บ.	จัดสรร						พ.ร.บ.	จัดสรร						พ.ร.บ.	จัดสรร			พ.ร.บ.
รวมทั้งประเทศ	2,575,000.000	1,652,146.603	946,751.324	36.77	57.30	1,628,248.676	63.23	2,125,524.240	1,278,279.000	893,021.740	42.01	69.86	1,232,502.500	57.99	449,475.760	373,867.603	53,729.584	11.95	14.37	395,746.176	88.05	
รายจ่ายเพื่อค่าใช้จ่ายคงคลัง	41,965.340	41,965.340	41,965.340	100.00	100.00	0.000	0.00	41,965.340	41,965.340	41,965.340	100.00	100.00	0.000	0.00	-	-	-	-	-	-	-	-
หน่วยงานของศาล	20,022.408	16,132.629	15,009.001	74.96	93.04	5,013.407	25.04	16,695.728	12,806.450	12,491.091	74.82	97.54	4,204.637	25.18	3,326.679	3,326.179	2,517.909	75.69	75.70	808.770	24.31	
กองทุนและเงินกองทุนเวียน	136,923.090	94,471.682	94,129.639	68.75	99.64	42,793.451	31.25	130,386.131	87,946.576	87,604.533	67.19	99.61	42,781.598	32.81	6,536.959	6,525.106	6,525.106	99.82	100.00	11.853	0.18	
รัฐวิสาหกิจ	147,569.262	120,155.229	93,514.867	63.37	77.83	54,054.395	36.63	132,851.967	105,635.163	92,262.923	69.45	87.34	40,589.044	30.55	14,717.295	14,520.067	1,251.944	8.51	8.62	13,465.351	91.49	
กระทรวงวิทยาศาสตร์และเทคโนโลยี	8,896.502	6,143.026	5,233.095	58.82	85.19	3,663.406	41.18	7,767.998	5,082.482	4,477.668	57.64	88.10	3,290.329	42.36	1,128.504	1,060.544	755.427	66.94	71.23	373.077	33.06	
กระทรวงแรงงาน	33,638.332	28,163.508	19,327.385	57.46	68.63	14,310.947	42.54	33,301.447	27,810.853	19,253.763	57.82	69.23	14,047.684	42.18	336.885	352.655	73.622	21.85	20.88	263.263	78.15	
หน่วยงานขององค์กรตามรัฐธรรมนูญ	13,387.571	7,585.562	5,709.355	42.65	75.27	7,678.216	57.35	12,590.421	6,806.423	5,570.534	44.24	81.84	7,019.888	55.76	797.150	779.139	138.821	17.41	17.82	658.329	82.59	
สภาอากาศไทย	5,981.345	4,529.853	2,482.645	41.51	54.81	3,498.701	58.49	3,501.221	2,049.729	2,044.728	58.40	99.76	1,456.493	41.60	2,480.124	2,480.124	437.917	17.66	17.66	2,042.208	82.34	
กระทรวงเทคโนโลยีสารสนเทศและการสื่อสาร	5,590.586	3,903.318	2,271.282	40.63	58.19	3,319.303	59.37	4,301.355	2,614.088	1,648.275	38.32	63.05	2,653.080	61.68	1,289.231	1,289.231	623.007	48.32	48.32	666.223	51.68	
สำนักนายกรัฐมนตรี	33,417.574	22,976.437	13,501.619	40.40	58.76	19,915.955	59.60	26,603.733	16,579.594	10,956.336	41.18	66.08	15,647.397	58.82	6,813.841	6,396.843	2,545.283	37.35	39.79	4,268.557	62.65	
กระทรวงมหาดไทย	340,171.626	237,543.165	129,339.078	38.02	54.45	210,832.549	61.98	256,877.917	155,153.840	124,090.281	48.31	79.98	132,787.636	51.69	83,293.709	82,389.325	5,248.796	6.30	6.37	78,044.913	93.70	
กระทรวงพาณิชย์	7,247.154	4,877.103	2,656.035	36.65	54.46	4,591.119	63.35	6,797.308	4,428.254	2,539.110	37.35	57.34	4,258.198	62.65	449.847	448.849	116.925	26.00	26.05	332.922	74.01	
กระทรวงศึกษาธิการ	501,326.152	309,993.891	183,045.150	36.51	59.05	318,281.002	63.49	461,384.301	271,574.834	174,946.605	37.92	64.42	286,437.696	62.08	39,941.851	38,419.058	8,098.545	20.28	21.08	31,843.306	79.72	
กระทรวงการคลัง	185,852.223	89,795.067	67,107.254	36.11	74.73	118,744.969	63.89	182,502.568	86,930.644	66,261.437	36.31	76.22	116,241.131	63.69	3,349.655	2,864.423	845.817	25.25	29.53	2,503.837	74.75	
กระทรวงการต่างประเทศ	8,567.408	5,565.372	2,863.310	33.42	51.45	5,704.098	66.58	7,658.716	4,730.346	2,781.696	36.32	58.81	4,877.020	63.68	908.693	835.026	81.614	8.98	9.77	827.078	91.02	
ส่วนราชการไม่สังกัดสำนักนายกรัฐมนตรี	105,419.688	66,457.012	33,640.108	31.91	50.62	71,779.580	68.09	97,937.200	59,031.005	33,465.677	34.17	56.69	64,471.523	65.83	7,482.489	7,426.007	174.432	2.33	2.35	7,308.057	97.67	
กระทรวงสาธารณสุข	109,658.255	64,093.890	34,091.809	31.09	53.19	75,566.446	68.91	96,947.858	51,383.492	33,161.871	34.21	64.54	63,785.986	65.79	12,710.398	12,710.398	929.937	7.32	7.32	11,780.460	92.68	
กระทรวงยุติธรรม	22,021.499	14,682.364	6,531.965	29.66	44.49	15,489.534	70.34	19,802.035	12,462.900	6,400.800	32.32	51.36	13,401.236	67.68	2,219.464	2,219.464	131.166	5.91	5.91	2,088.298	94.09	
กระทรวงการพัฒนาสังคมฯ	9,511.823	6,969.917	2,704.908	28.44	38.81	6,806.914	71.56	8,927.342	6,385.436	2,593.433	29.05	40.61	6,333.909	70.95	584.481	584.481	111.475	19.07	19.07	473.006	80.93	
กระทรวงวัฒนธรรม	7,047.416	5,136.604	1,992.602	28.27	38.79	5,054.814	71.73	4,955.216	3,058.081	1,807.405	36.47	59.10	3,147.811	63.53	2,092.200	2,078.523	185.197	8.85	8.91	1,907.003	91.15	
กระทรวงกลาโหม	192,949.090	129,355.660	52,787.927	27.36	40.81	140,161.163	72.64	184,191.463	120,991.967	50,905.832	27.64	42.07	133,285.632	72.36	8,757.627	8,363.693	1,882.095	21.49	22.50	6,875.532	78.51	
กระทรวงอุตสาหกรรม	5,856.502	4,456.699	1,501.732	25.64	33.70	4,354.770	74.36	5,431.085	4,058.292	1,472.267	27.11	36.28	3,958.817	72.89	425.417	398.408	29.465	6.93	7.40	395.952	93.07	
กระทรวงพลังงาน	1,976.098	1,481.485	483.274	24.46	32.62	1,492.824	75.54	1,575.868	1,081.324	430.735	27.33	39.83	1,145.133	72.67	400.231	400.161	52.540	13.13	13.13	347.691	86.87	
งบกลาง	375,708.096	146,533.329	91,441.460	24.34	62.40	284,266.636	75.66	298,953.087	139,376.146	91,441.460	30.59	65.61	207,511.627	69.41	76,755.009	7,157.182	-	-	-	76,755.009	100.00	
กระทรวงทรัพยากรธรรมชาติและสิ่งแวดล้อม	30,245.421	22,549.984	7,129.609	23.57	31.62	23,115.811	76.43	18,241.062	10,545.625	5,224.643	28.64	49.54	13,016.419	71.36	12,004.358	12,004.358	1,904.966	15.87	15.87	10,099.392	84.13	
กระทรวงเกษตรฯ	80,999.542	63,709.862	18,904.686	23.34	29.67	62,094.855	76.66	39,732.576	22,842.354	11,429.230	28.77	50.04	28,303.346	71.23	41,266.966	40,867.508	7,475.457	18.11	18.29	33,791.509	81.89	
กระทรวงการท่องเที่ยวและกีฬา	7,931.825	6,308.375	1,336.473	16.85	21.19	6,595.353	83.15	4,960.833	3,357.219	1,268.126	25.56	37.77	3,692.707	74.44	2,970.992	2,951.156	68.346	2.30	2.32	2,902.646	97.70	
หน่วยงานของรัฐสภา	6,613.394	4,869.367	987.217	14.93	20.27	5,626.177	85.07	4,049.006	2,304.978	984.428	24.31	42.71	3,064.578	75.69	2,564.389	2,564.389	2.789	0.11	0.11	2,561.599	99.89	
กระทรวงคมนาคม	110,722.534	105,519.296	13,501.815	12.19	12.80	97,220.719	87.81	8,436.226	4,648.996	2,494.654	29.57	53.66	5,941.572	70.43	102,286.307	100,870.300	11,007.160	10.76	10.91	91,279.147	89.24	
จังหวัด	17,782.244	16,221.581	1,560.683	8.78	9.62	16,221.561	91.22	6,197.233	4,636.569	1,046.860	16.89	22.58	5,150.373	83.11	11,585.011	11,585.011	513.823	4.44	4.44	11,071.188	95.56	

แหล่งข้อมูลเบื้องต้น : ศูนย์เทคโนโลยีสารสนเทศ สำนักงบประมาณ

สรุปภาพรวมการเบิกจ่ายเงินกันเหลือมปี ประจำปีงบประมาณ พ.ศ. 2549 - 2557

ข้อมูลเบื้องต้นจากระบบ GFMS ปีงบประมาณ พ.ศ.2558 ณ วันที่ 23 มกราคม 2558 และ ปีงบประมาณ พ.ศ.2557 ณ วันที่ 24 มกราคม 2557



รายงานเงินกันเหลือเมื่อปี ประจำปีงบประมาณ พ.ศ. 2549 - 2557
 จำแนกตามกระทรวง (เรียงลำดับ เงินงบประมาณคงเหลือที่ยังไม่ได้เบิกจ่าย)
 ข้อมูลเบื้องต้นจากระบบ GFMS ณ วันที่ 23 มกราคม 2558

หน่วย : ล้านบาท

กระทรวง	รวมทั้งสิ้น					เงินกันเหลือเมื่อปี 2549-2555					เงินกันเหลือเมื่อปี 2556					เงินกันเหลือเมื่อปี 2557								
	งปม. (1)	PO (ผูกพันไว้ แล้ว) (2)	เบิกจ่ายของ งปม. (3)	คงเหลือ (4)=(1)-(3)	% คงเหลือ/ งปม. (5) =(1)-(2)-(3)	งปม. (1)	PO (ผูกพันไว้ แล้ว) (2)	เบิกจ่ายของ งปม. (3)	คงเหลือ (4)=(1)-(3)	% คงเหลือ/ งปม. (5) =(1)-(2)-(3)	งปม. (1)	PO (ผูกพันไว้ แล้ว) (2)	เบิกจ่ายของ งปม. (3)	คงเหลือ (4)=(1)-(3)	% คงเหลือ/ งปม. (5) =(1)-(2)-(3)	งปม. (1)	PO (ผูกพันไว้ แล้ว) (2)	เบิกจ่ายของ งปม. (3)	คงเหลือ (4)=(1)-(3)	% คงเหลือ/ งปม. (5) =(1)-(2)-(3)	งปม. (1)	PO (ผูกพันไว้ แล้ว) (2)	เบิกจ่ายของ งปม. (3)	คงเหลือ (4)=(1)-(3)
รวมทั้งประเทศ	342,045.813	105,010.454	91,450.348	250,595.465	73.26	145,585.011	30,204.760	12,468.434	3,672.485	26,532.274	87.84	14,063.840	42,867.490	21,009.507	12,232.198	30,635.291	71.47	9,625.784	268,973.564	71,532.513	75,545.664	193,427.899	71.91	121,895.387
งบกลาง	68,859.261	8,400.735	10,197.110	58,662.151	85.19	50,261.416	6,888.557	1,852.682	970.584	5,917.972	85.91	4,065.290	9,069.576	2,057.826	2,227.887	6,841.690	75.44	4,783.864	52,901.128	4,490.227	6,998.639	45,902.489	86.77	41,412.262
กระทรวงมหาดไทย	61,455.183	12,631.981	19,183.051	42,272.132	68.79	29,640.151	1,788.869	1,252.551	410.861	1,378.009	77.03	125.458	7,353.614	3,845.196	3,001.944	4,351.670	59.18	506.474	52,312.699	7,534.234	15,770.246	36,542.453	69.85	29,008.219
กระทรวงกลาโหม	31,807.527	19,342.770	8,571.851	23,235.676	73.05	3,892.906	1,489.281	695.885	280.204	1,209.078	81.19	513.193	4,058.909	2,366.097	854.104	3,204.805	78.96	838.708	26,259.336	16,280.788	7,437.543	18,821.794	71.68	2,541.005
กระทรวงศึกษาธิการ	29,208.914	9,153.327	7,727.717	21,481.197	73.54	12,327.870	2,200.846	1,265.852	245.112	1,955.734	88.86	689.882	4,054.241	2,056.288	1,187.383	2,866.858	70.71	810.570	22,953.828	5,831.188	6,295.222	16,658.605	72.57	10,827.418
รัฐวิสาหกิจ	19,790.223	8,758.169	6,238.521	13,551.702	68.48	4,793.533	3,939.801	1,642.440	683.178	3,256.623	82.66	1,614.183	3,059.820	1,706.802	612.305	2,447.515	79.99	740.713	12,790.602	5,408.927	4,943.038	7,847.564	61.35	2,438.637
สำนักนายกรัฐมนตรี	14,534.489	1,794.474	1,667.458	12,867.032	88.53	11,072.557	6,327.715	167.028	63.873	6,263.842	98.99	6,096.814	1,579.937	656.137	696.026	883.911	55.95	227.774	6,626.837	971.309	907.558	5,719.279	86.30	4,747.970
กระทรวงคมนาคม	29,516.466	9,320.336	17,458.198	12,058.268	40.85	2,737.932	696.454	573.562	75.239	621.215	89.20	47.653	1,574.793	962.514	571.190	1,003.603	63.73	41.089	27,245.219	7,784.260	16,811.769	10,433.449	38.29	2,649.189
กระทรวงทรัพยากรธรรมชาติและสิ่งแวดล้อม	11,645.850	6,177.683	2,899.286	8,746.564	75.10	2,568.881	219.520	170.505	46.015	173.505	79.04	3.000	1,980.924	1,197.292	535.584	1,445.340	72.96	248.048	9,445.406	4,809.885	2,317.687	7,127.719	75.46	2,317.834
กระทรวงเกษตรฯ	11,321.831	5,425.513	3,256.884	8,064.947	71.23	2,639.433	1,058.636	822.283	193.127	865.509	81.76	43.226	1,223.950	979.245	179.146	1,044.803	85.36	65.559	9,039.245	3,623.985	2,884.611	6,154.634	68.09	2,530.649
กระทรวงการท่องเที่ยวและกีฬา	8,732.812	2,341.021	1,356.019	7,376.793	84.47	5,035.772	127.205	61.100	60.105	67.100	52.75	6.000	1,037.115	774.199	231.871	805.244	77.64	31.045	7,568.492	1,505.722	1,064.042	6,504.449	85.94	4,998.727
ส่วนราชการไม่สังกัดสำนักนายกรัฐมนตรี	8,814.688	5,267.441	2,654.229	6,160.459	69.89	893.018	2,656.089	2,361.254	85.103	2,570.986	96.80	209.732	1,488.940	964.714	372.096	1,116.843	75.01	152.130	4,669.660	1,941.473	2,197.030	2,472.630	52.95	531.157
กระทรวงการคลัง	6,680.889	920.216	993.099	5,687.790	85.14	4,767.574	114.178	89.740	20.598	93.581	81.96	3.841	381.431	200.500	132.956	248.474	65.14	47.975	6,185.280	629.976	839.545	5,345.735	86.43	4,715.759
กระทรวงสาธารณสุข	7,717.725	4,520.750	2,633.738	5,083.987	65.87	563.238	571.807	376.708	145.755	426.052	74.51	49.344	1,214.324	709.838	469.730	744.594	61.32	34.756	5,931.593	3,434.204	2,018.252	3,913.341	65.97	479.137
หน่วยงานของรัฐสภา	5,708.327	2,108.195	660.982	5,047.346	88.42	2,939.151	463.056	118.074	72.515	390.541	84.34	272.467	771.579	564.448	125.323	646.256	83.76	81.808	4,473.692	1,425.672	463.144	4,010.548	89.65	2,584.875
กระทรวงเทคโนโลยีสารสนเทศและการสื่อสาร	5,446.769	994.116	512.733	4,934.035	90.59	3,939.920	26.211	22.997	3.214	22.997	87.74	-	1,178.053	777.109	385.609	792.444	67.27	15.335	4,242.505	194.010	123.910	4,118.595	97.08	3,924.585
จังหวัด	6,597.858	3,326.336	2,369.969	4,227.889	64.08	901.553	520.880	403.665	78.680	442.199	84.89	38.535	687.472	360.554	177.178	510.294	74.23	149.740	5,389.506	2,562.117	2,114.110	3,275.396	60.77	713.279
กระทรวงพาณิชย์	2,685.137	347.453	402.427	2,282.710	85.01	1,935.258	16.416	9.677	6.739	9.677	58.95	-0.000	97.762	39.435	32.869	64.894	66.38	25.459	2,570.959	298.341	362.819	2,208.140	85.89	1,909.799
กระทรวงยุติธรรม	2,712.463	1,038.285	752.848	1,959.615	72.24	921.330	285.145	82.294	43.322	241.822	84.81	159.528	785.534	352.774	158.636	626.898	79.81	274.123	1,641.785	603.216	550.890	1,090.895	66.45	487.679
กระทรวงการต่างประเทศ	1,659.254	68.116	130.212	1,529.042	92.15	1,460.926	13.344	4.979	-	13.344	100.00	8.365	369.182	3.804	45.683	323.499	87.63	319.696	1,276.728	59.334	84.529	1,192.199	93.38	1,132.865
กระทรวงการพัฒนาสังคมฯ	1,530.564	479.525	347.447	1,183.116	77.30	703.591	141.870	86.970	54.900	86.970	61.30	-	204.396	140.660	20.601	183.795	89.92	43.135	1,184.298	251.895	271.947	912.351	77.04	660.456
กระทรวงวัฒนธรรม	1,497.314	868.344	443.851	1,053.463	70.36	185.119	54.421	43.539	10.882	43.539	80.00	-0.000	137.599	41.056	86.209	51.571	37.48	10.515	1,305.293	783.749	346.940	958.353	73.42	174.604
หน่วยงานขององค์กรการกุศลและสาธารณชน	1,110.727	615.360	165.868	944.860	85.07	329.500	308.923	236.009	31.723	277.200	89.73	41.191	260.017	131.434	53.783	206.234	79.32	74.800	541.787	247.917	80.361	461.426	85.17	213.509
สภาอุตสาหกรรมแห่งประเทศไทย	583.781	193.648	12.686	571.095	97.83	377.448	-	-	-	-	-	-	-	-	-	-	-	-	583.781	193.648	12.686	571.095	97.83	377.448
กระทรวงวิทยาศาสตร์และเทคโนโลยี	629.011	198.857	136.578	492.433	78.29	293.577	75.459	2.262	0.335	75.123	99.56	72.861	108.658	25.173	23.984	84.674	77.93	59.501	444.895	171.422	112.259	332.636	74.77	161.214
กระทรวงอุตสาหกรรม	901.648	389.084	425.132	476.516	52.85	87.432	114.102	21.495	89.330	24.772	21.71	3.277	98.007	53.527	21.015	76.992	78.56	23.465	689.539	314.062	314.787	374.752	54.35	60.690
กระทรวงแรงงาน	588.206	141.328	131.572	456.634	77.63	315.306	16.406	15.476	0.930	15.476	94.33	-	71.887	40.952	12.029	59.858	83.27	18.906	499.914	84.901	118.613	381.300	76.27	296.399
กระทรวงพลังงาน	308.896	187.391	120.884	188.012	60.87	0.620	89.568	89.408	0.161	89.408	99.82	0.000	19.769	1.935	17.238	2.531	12.80	0.596	199.558	96.049	103.485	96.073	48.14	0.024

แหล่งข้อมูลเบื้องต้น : ศูนย์เทคโนโลยีสารสนเทศ สำนักงบประมาณ



การประชุมชี้แจงรายงานผลตามมาตรการเพิ่มประสิทธิภาพ
การใช้จ่ายงบประมาณประจำปีงบประมาณ พ.ศ. 2558

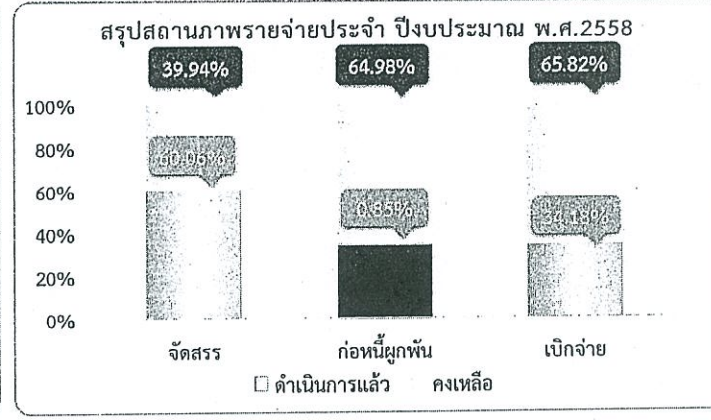
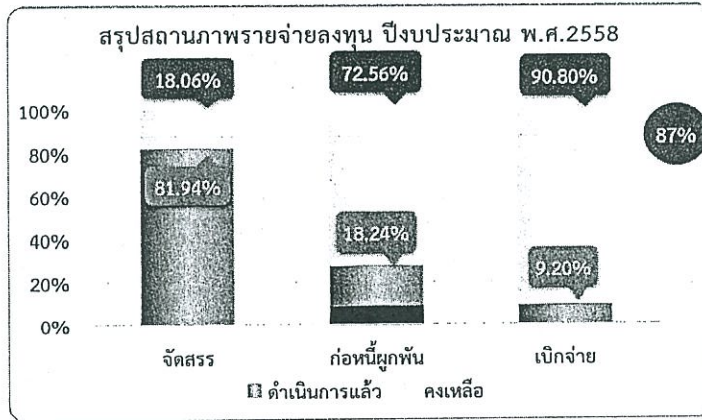
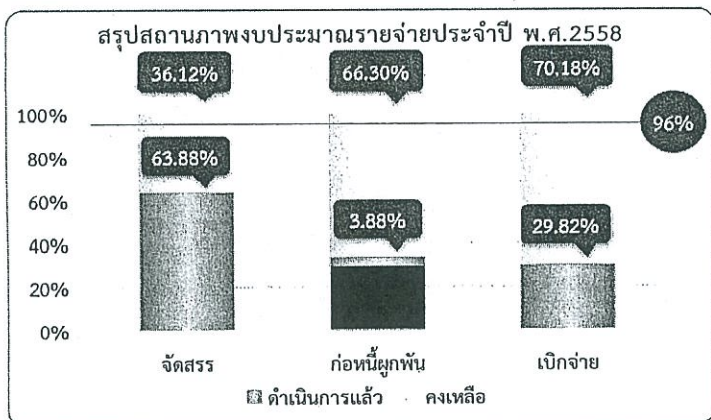
สำนักงานคณะกรรมการการเลือกตั้ง

7 มกราคม 2558



สรุปสถานภาพการเบิกจ่ายงบประมาณรายจ่าย ประจำปีงบประมาณ พ.ศ. 2558 ณ วันที่ 2 ม.ค. 2558

ข้อมูลเบื้องต้นจากระบบ GFMS ณ วันที่ 2 ม.ค. 2558



งบประมาณทั้งสิ้น 2,575,000.000 ล้านบาท

จัดสรร	1,644,889.8190	ล้านบาท คิดเป็น	63.88%
คงเหลือหรือจัดสรร	930,110.1810	ล้านบาท คิดเป็น	36.12%
ก่อนนี้แล้ว	99,962.1570	ล้านบาท คิดเป็น	3.88%
ทำสัญญา (ก่อนนี้+เบิกจ่าย)	867,757.2540	ล้านบาท คิดเป็น	33.70%
คงเหลือหรือทำสัญญา	1,707,242.7460	ล้านบาท คิดเป็น	66.30%
เบิกจ่าย	767,795.0970	ล้านบาท คิดเป็น	29.82%
คงเหลือหรือเบิกจ่าย	1,807,204.9030	ล้านบาท คิดเป็น	70.18%

รายจ่ายลงทุนทั้งสิ้น 449,475.760 ล้านบาท

จัดสรร	368,320.2480	ล้านบาท คิดเป็น	81.94%
คงเหลือหรือจัดสรร	81,155.5120	ล้านบาท คิดเป็น	18.06%
ก่อนนี้แล้ว	81,977.7490	ล้านบาท คิดเป็น	18.24%
ทำสัญญา (ก่อนนี้+เบิกจ่าย)	123,321.7370	ล้านบาท คิดเป็น	27.44%
คงเหลือหรือทำสัญญา	326,154.0230	ล้านบาท คิดเป็น	72.56%
เบิกจ่าย	41,343.9880	ล้านบาท คิดเป็น	9.20%
คงเหลือหรือเบิกจ่าย	408,131.7720	ล้านบาท คิดเป็น	90.80%

รายจ่ายประจำทั้งสิ้น 2,125,524.240 ล้านบาท

จัดสรร	1,276,569.5710	ล้านบาท คิดเป็น	60.06%
คงเหลือหรือจัดสรร	848,954.6690	ล้านบาท คิดเป็น	39.94%
ก่อนนี้แล้ว	17,984.4080	ล้านบาท คิดเป็น	0.85%
ทำสัญญา (ก่อนนี้+เบิกจ่าย)	744,435.5170	ล้านบาท คิดเป็น	35.02%
คงเหลือหรือทำสัญญา	1,381,088.7230	ล้านบาท คิดเป็น	64.98%
เบิกจ่าย	726,451.1090	ล้านบาท คิดเป็น	34.18%
คงเหลือหรือเบิกจ่าย	1,399,073.1310	ล้านบาท คิดเป็น	65.82%



ด่วนที่สุด

บันทึกข้อความ

ส่วนราชการ สำนักงานประมาณ สำนักประเมินผล โทร. ๐ ๒๒๖๕ ๑๐๓๓

ที่ นร ๐๗๑๗/๖๔๕๐

วันที่ ๑๗ กุมภาพันธ์ ๒๕๕๘

เรื่อง การเร่งรัดการเบิกจ่ายงบประมาณภาครัฐ

กราบเรียน นายกรัฐมนตรี

๑. ความเป็นมา

ตามมติคณะรัฐมนตรีในการประชุมเมื่อวันที่ ๑๐ กุมภาพันธ์ ๒๕๕๘ เห็นชอบให้หน่วยงานที่เกี่ยวข้องดำเนินการดังนี้

๑.๑ ให้ทุกหน่วยงานเร่งรัดการจัดทำสัญญาการจัดซื้อจัดจ้างให้แล้วเสร็จภายในเดือนมีนาคม ๒๕๕๘ เพื่อเร่งรัดเบิกจ่ายงบประมาณให้ได้ตามเป้าหมาย และให้สำนักงานประมาณรวบรวมและรายงานผลให้คณะรัฐมนตรีทราบเป็นระยะ เพื่อคณะกรรมการขับเคลื่อนยุทธศาสตร์ของคณะรักษาความสงบแห่งชาติจะได้ติดตามการดำเนินการต่อไป

๑.๒ ให้กรมทางหลวง กรมส่งเสริมการปกครองท้องถิ่น กรมทางหลวงชนบท กรมชลประทาน กรมโยธาธิการและผังเมือง สำนักงานคณะกรรมการการศึกษาขั้นพื้นฐาน สำนักงานปลัดกระทรวงสาธารณสุข สำนักงานตำรวจแห่งชาติ และกรมทรัพยากรน้ำ ซึ่งเป็นหน่วยงานที่ได้รับจัดสรรงบประมาณรายจ่ายลงทุนจำนวนมาก จัดทำแผนการเร่งรัดการเบิกจ่ายงบประมาณส่งให้สำนักงานประมาณรวบรวมเพื่อเสนอต่อคณะรัฐมนตรีในวันที่ ๑๘ กุมภาพันธ์ ๒๕๕๘

๑.๓ ให้รองนายกรัฐมนตรีและรัฐมนตรีเจ้าสังกัดกำกับดูแลหน่วยงานให้ดำเนินการตามข้อ ๑.๑ และ ๑.๒ ตามแผนและกรอบเวลาที่กำหนด โดยให้นำผลการดำเนินการในเรื่องนี้ไปใช้ประกอบการประเมินผลการปฏิบัติราชการของหัวหน้าส่วนราชการตั้งแต่ระดับอธิบดีขึ้นไป

๒. การดำเนินงานตามมติคณะรัฐมนตรีเมื่อวันที่ ๑๐ กุมภาพันธ์ ๒๕๕๘

๒.๑ หน่วยงานทั้ง ๙ หน่วยงานตามข้อ ๑.๒ เป็นหน่วยงานที่มีรายจ่ายลงทุนสูงสุดใน ๑๐ ลำดับแรก มีวงเงินรายจ่ายลงทุนรวมทั้งสิ้น ๒๔๔,๖๕๒.๙๔ ล้านบาท กำหนดเป้าหมายรายจ่ายลงทุน ณ วันที่ ๖ กุมภาพันธ์ ๒๕๕๘ ร้อยละ ๓๙.๖๔ โดยมีการเบิกจ่ายงบประมาณ จำนวน ๓๑,๑๓๖.๙๒ ล้านบาท หรือ ร้อยละ ๑๒.๗๓ ต่ำกว่าเป้าหมายที่กำหนดไว้ ร้อยละ ๒๖.๙๑

๒.๒ เมื่อวันที่ ๑๑ กุมภาพันธ์ ๒๕๕๘ สำนักงานประมาณได้เชิญหน่วยงานที่มีวงเงินรายจ่ายลงทุนสูงสุด ๒๐ ลำดับแรก และหน่วยงานที่มีผลการเบิกจ่ายรายจ่ายลงทุนต่ำ ๑๐ หน่วยงาน รวม ๓๐ หน่วยงาน ประชุมหารือเพื่อจัดทำแผนเร่งรัดการเบิกจ่ายงบประมาณตามมติคณะรัฐมนตรีเมื่อวันที่ ๑๐ กุมภาพันธ์ ๒๕๕๘ รวมทั้งแนวทางการดำเนินการตามมาตรการการดำเนินการปรับลดค่างานก่อสร้างของหน่วยงานภาครัฐ โดยสำนักงานประมาณได้มีข้อเสนอแนวคิดเบื้องต้นให้หน่วยงานนำไปประกอบการพิจารณาเพื่อให้เกิดการเร่งรัดการปฏิบัติงานและการใช้จ่ายงบประมาณที่เป็นรูปธรรม ดังนี้

(๑) เร่งรัดระยะเวลาช่วงขั้นตอนประกาศผลการจัดหาถึงขั้นตอนลงนามในสัญญา และช่วงขั้นตอนการลงนามในสัญญาถึงขั้นตอนการสั่งให้ผู้รับจ้างเข้าดำเนินงานให้แล้วเสร็จโดยเร็ว

(๒) เร่งรัดระยะเวลาในการตรวจรับงาน/ตรวจรับพัสดุให้แล้วเสร็จภายใน ๓ วัน

(๓) ให้มีการมอบอำนาจการจัดซื้อจัดจ้างให้แก่หน่วยงานรองลงไป

/(๔) การทบทวน...

(๔) การทบทวนความจำเป็นในรายการที่มีปัญหาอุปสรรค โดยพิจารณานำไปดำเนินการตามนโยบายสำคัญที่มีความพร้อมดำเนินการ

ทั้งนี้ การดำเนินการตามแนวทางการเร่งรัดดังกล่าวข้างต้น จะต้องเป็นไปตามบทบัญญัติของกฎหมาย ระเบียบ ข้อบังคับ และมติคณะรัฐมนตรีที่เกี่ยวข้องด้วย

๓. ผลการดำเนินงานจากการประชุมเมื่อวันที่ ๑๑ กุมภาพันธ์ ๒๕๕๘

๓.๑ หน่วยงานที่เข้าร่วมประชุมได้เสนอแนวทางปฏิบัติในการเร่งรัดการปฏิบัติงานและการใช้จ่ายงบประมาณรายจ่ายลงทุน ดังนี้

(๑) แต่งตั้งคณะกรรมการเร่งรัดติดตามการใช้จ่ายงบประมาณ และให้มีการรายงานความคืบหน้าทุกสัปดาห์ เพื่อให้หน่วยงานใช้ติดตามและแก้ปัญหาโดยเร่งด่วน

(๒) เร่งรัดกระบวนการลงนามในสัญญาโดยเตรียมร่างสัญญาไว้ล่วงหน้า รวมถึงลดระยะเวลาในการตรวจรับงาน เพื่อให้หน่วยงานในพื้นที่เบิกจ่ายเงินให้ผู้รับจ้างได้อย่างรวดเร็ว

(๓) ปรับปรุงคำสั่งมอบหมายงานภายในหน่วยงานให้เอื้อต่อการปฏิบัติงานด้านการเงิน การบัญชี และการพัสดุ

(๔) ลดขั้นตอน กระบวนการ โอนงบประมาณไปยังส่วนภูมิภาค โดยใช้ระบบเทคโนโลยีสารสนเทศ ภายใน ๓ วันนับตั้งแต่วันที่ได้รับจัดสรรงบประมาณ เพื่อให้หน่วยงานในพื้นที่ก่อนนี้ผูกพันได้โดยเร็ว ตลอดจนรายงานผลการดำเนินงานและปัญหาอุปสรรค

(๕) งานดำเนินการเอง เพิ่มการเบิกจ่ายค่าแรงเป็น ๒ ครั้ง/เดือน แทนเดือนละครั้ง เพื่อกระตุ้นเศรษฐกิจระดับรากหญ้า และเร่งรัดให้ผู้ขายส่งมอบวัสดุก่อสร้าง เพื่อให้เงินกระจายและหมุนเวียนในระบบ

(๖) กระจายอำนาจให้หน่วยงานในพื้นที่ที่สามารถเบิกจ่ายเงินค่าจ้างล่วงหน้าได้ เมื่อทำสัญญาข้อผูกพันแล้ว

(๗) ใช้ระบบติดตาม Online ในการจัดทำข้อมูล เพื่อใช้ประกอบการตัดสินใจให้ผู้บริหาร และเร่งรัดการเบิกจ่ายงบประมาณ

๓.๒ ผลจากแนวทางปฏิบัติในการเร่งรัดการปฏิบัติงานและการใช้จ่ายงบประมาณรายจ่ายลงทุน ทั้ง ๙ หน่วยงาน ได้จัดทำแผนการเร่งรัดการเบิกจ่ายงบประมาณในช่วงหลังวันที่ ๖ กุมภาพันธ์ - กันยายน ๒๕๕๘ (เอกสารแนบ ๑) สรุปได้ดังนี้

หน่วยงาน	รายจ่ายลงทุน ตาม พ.ร.บ.	ลงนามสัญญางานดำเนินการเอง		ผลการเบิกจ่าย ณ ๖ ก.พ. ๕๘				แผนการเร่งรัดการเบิกจ่าย		รวมทั้งสิ้น	
		ล้านบาท	ร้อยละ	เบิกจ่าย	ร้อยละ	คงเหลือ	ร้อยละ	ล้านบาท	ร้อยละ	ล้านบาท	ร้อยละ
รวมทั้งสิ้น	๒๔๔,๖๕๒.๓๔	๑๕๕,๖๒๙.๐๔	๖๓.๖๑	๓๑,๑๓๖.๙๒	๑๒.๗๓	๒๑๓,๕๑๖.๐๒	๘๗.๒๗	๑๗๐,๙๒๒.๕๑	๖๙.๘๖	๒๐๒,๐๕๗.๕๓	๘๒.๕๙
๑. สำนักงานปลัดกระทรวงสาธารณสุข	๑๐,๐๐๓.๓๙	๔,๘๔๐.๑๔	๔๘.๓๘	๖๖๖.๖๐	๖.๖๖	๙,๓๓๖.๗๙	๙๓.๓๔	๔,๙๖๙.๒๑	๔๙.๖๖	๙,๖๓๕.๘๑	๙๖.๓๓
๒. กรมโยธาธิการและผังเมือง	๒๐,๗๕๕.๖๖	๑๕,๗๙๓.๘๖	๗๖.๐๙	๓,๒๐๒.๕๔	๑๕.๔๓	๑๗,๕๕๓.๑๒	๘๔.๕๗	๑๖,๕๘๗.๕๙	๗๙.๙๖	๑๙,๗๙๐.๑๔	๙๕.๓๕
๓. กรมทางหลวง	๕๖,๑๖๔.๕๙	๔๘,๗๗๗.๕๘	๘๖.๘๕	๘,๖๑๓.๘๓	๑๕.๓๔	๔๗,๕๕๐.๗๖	๘๔.๖๖	๔๓,๓๑๙.๘๑	๗๗.๑๓	๕๑,๙๓๓.๖๕	๙๒.๔๗
๔. สำนักงานตำรวจแห่งชาติ	๖,๘๕๓.๑๖	๓,๑๐๐.๘๑	๔๕.๒๕	๒๙๐.๒๖	๔.๒๔	๖,๕๖๒.๙๐	๙๕.๗๖	๕,๘๗๐.๖๒	๘๕.๖๖	๖,๑๖๐.๘๙	๘๙.๙๐
๕. กรมชลประทาน	๓๕,๕๒๙.๕๕	๓๑,๕๒๗.๙๖	๘๘.๗๔	๘,๒๔๖.๑๖	๒๓.๒๑	๒๗,๒๘๓.๓๐	๗๖.๗๙	๒๓,๕๖๖.๑๑	๖๖.๐๘	๓๑,๗๒๒.๒๗	๘๙.๒๘
๖. กรมทรัพยากรน้ำ	๖,๒๓๙.๒๗	๔,๕๑๗.๒๗	๗๒.๕๐	๑,๔๐๑.๒๔	๒๒.๔๖	๔,๘๑๘.๐๓	๗๗.๕๔	๓,๙๖๖.๕๙	๖๓.๒๕	๕,๓๔๗.๘๓	๘๕.๗๑
๗. กรมทางหลวงชนบท	๔๐,๐๕๘.๙๙	๒๘,๘๐๐.๓๔	๗๒.๘๙	๕,๓๕๔.๖๖	๑๓.๓๗	๓๔,๖๕๔.๓๓	๘๖.๖๓	๒๘,๕๒๖.๙๗	๗๑.๖๖	๓๓,๗๘๑.๖๓	๘๔.๓๓
๘. สำนักงานคณะกรรมการการศึกษาขั้นพื้นฐาน	๑๖,๒๕๕.๑๑	๓,๖๗๓.๕๗	๒๒.๕๙	๗๔๔.๑๔	๔.๕๘	๑๕,๕๑๐.๙๗	๙๕.๔๒	๑๑,๑๗๑.๔๙	๖๘.๗๓	๑๑,๙๑๕.๖๓	๗๓.๓๐
๙. กรมส่งเสริมการปกครองท้องถิ่น	๕๒,๗๙๓.๓๑	๑๔,๕๙๙.๕๑	๒๗.๖๕	๒,๖๑๗.๔๗	๔.๙๖	๕๐,๑๗๕.๘๔	๙๕.๐๔	๒๙,๑๕๔.๑๑	๕๕.๒๒	๓๑,๗๗๑.๕๙	๖๐.๑๘

หน่วย : ล้านบาท

/จากตาราง...

จากตารางข้างต้น พบว่ารายจ่ายลงทุนของ ๙ หน่วยงาน ณ วันที่ ๖ กุมภาพันธ์ ๒๕๕๘ มีผลการเบิกจ่ายเป็นเงิน ๓๑,๑๓๖.๙๒ ล้านบาท หรือร้อยละ ๑๒.๗๓ เมื่อมีแผนการเร่งรัดการเบิกจ่ายงบประมาณ จะมีการเบิกจ่ายในช่วงหลังวันที่ ๖ กุมภาพันธ์ - กันยายน ๒๕๕๘ เป็นเงิน ๑๗๐,๙๒๒.๕๑ ล้านบาท หรือร้อยละ ๖๙.๘๖ ดังนั้นจะมีการเบิกจ่ายรายจ่ายลงทุนในปีงบประมาณ พ.ศ. ๒๕๕๘ เป็นเงินทั้งสิ้น ๒๐๒,๐๕๙.๔๓ ล้านบาท หรือร้อยละ ๘๒.๕๙ โดยกรมโยธาธิการและผังเมือง กรมทางหลวง สำนักงานปลัดกระทรวงสาธารณสุข กรมชลประทาน และสำนักงานตำรวจแห่งชาติ จะสามารถบรรลุตามเป้าหมายการเบิกจ่ายรายจ่ายลงทุนร้อยละ ๘๗ ของปีงบประมาณ พ.ศ. ๒๕๕๘ ได้ ในขณะที่กรมทรัพยากรน้ำ กรมทางหลวงชนบท สำนักงานคณะกรรมการการศึกษาขั้นพื้นฐาน และกรมส่งเสริมการปกครองท้องถิ่น ไม่สามารถบรรลุเป้าหมายการเบิกจ่ายรายจ่ายลงทุนร้อยละ ๘๗ ได้ จึงสมควรจะต้องเร่งรัดการเบิกจ่ายงบประมาณเพิ่มเติมอีก

๓.๓ จากการตรวจสอบพบว่า มีรายจ่ายลงทุนที่ทำสัญญาแล้วไม่มีผลการเบิกจ่ายงบประมาณ เนื่องจากผู้รับจ้างจะขอเบิกจ่ายเพียงครั้งเดียวเมื่องานแล้วเสร็จ ซึ่งส่วนใหญ่จะเกิดในกรณีสัญญาปีเดียวที่มีระยะเวลาของสัญญาล้น ข้อมูลจาก ๙ หน่วยงานที่รายงาน มีการทำสัญญาแล้วแต่ไม่มีการเบิกจ่าย รวม ๓,๓๗๓ รายการ วงเงินที่ทำสัญญาแล้ว เป็นเงิน ๓๕,๗๕๐.๙๒ ล้านบาท มีผลงาน ณ วันที่ ๑๖ กุมภาพันธ์ ๒๕๕๘ คิดเป็นเงินทั้งสิ้น ๗,๖๐๙.๖๘ ล้านบาท หรือร้อยละ ๒๑.๒๙ (เอกสารแนบ ๒)

๔. ข้อเสนอ

๔.๑ เห็นสมควรให้หน่วยงานดำเนินการตามขั้นตอนของการเร่งรัดการปฏิบัติงานและการใช้จ่ายงบประมาณ ตามข้อ ๒.๒ และ ๓.๑ โดยให้รัฐมนตรีเจ้าสังกัดกำกับดูแลให้หัวหน้าส่วนราชการตามข้อ ๓.๒ โดยเฉพาะอย่างยิ่ง ๔ หน่วยงานที่มีแผนการเร่งรัดการเบิกจ่ายต่ำกว่าร้อยละ ๘๗ เร่งดำเนินการจัดซื้อจัดจ้าง และเบิกจ่ายงบประมาณเพื่อให้เป็นไปตามเป้าหมายที่กำหนดใหม่ เพื่อให้บรรลุเป้าหมายการเบิกจ่ายรายจ่ายลงทุนร้อยละ ๘๗ ต่อไป

๔.๒ รายจ่ายลงทุนที่ทำสัญญาแล้วไม่มีผลการเบิกจ่ายงบประมาณ แต่มีผลงานที่ดำเนินการไปแล้วบางส่วน ซึ่งจะเป็นเม็ดเงินจากผู้รับจ้างที่เข้าสู่ระบบเศรษฐกิจอีกช่องทางหนึ่ง จึงเห็นสมควรให้หน่วยงานรายงานความก้าวหน้าของผลการปฏิบัติงานในระบบเร่งรัดการเบิกจ่ายรายจ่ายลงทุนของสำนักงานงบประมาณด้วย

๔.๓ สำนักงานงบประมาณได้ขยายผลของมติคณะรัฐมนตรี ในการจัดทำแผนเร่งรัดการเบิกจ่ายงบประมาณจาก ๙ หน่วยงาน ไปสู่หน่วยงานที่มีรายจ่ายลงทุนมากกว่า ๕๐ ล้านบาท ซึ่งมีทั้งสิ้น ๑๙๘ หน่วยงาน โดยได้เชิญประชุมหารือเมื่อวันที่ ๑๓ กุมภาพันธ์ ๒๕๕๘ เพื่อให้หน่วยงานดำเนินการตามข้อ ๔.๑ และ ๔.๒ ด้วยแล้ว

จึงกราบเรียนมาเพื่อโปรดพิจารณานำเสนอคณะรัฐมนตรีรับทราบผลการดำเนินงานตามมติคณะรัฐมนตรีเมื่อวันที่ ๑๐ กุมภาพันธ์ ๒๕๕๘ ต่อไป



(นายสมศักดิ์ โชติรัตนศิริ)

ผู้อำนวยการสำนักงานงบประมาณ

แผนการเร่งรัดการเบิกจ่ายงบประมาณตามมติคณะรัฐมนตรี เมื่อวันที่ 10 กุมภาพันธ์ 2558

หน่วยงานที่ได้รับจัดสรรงบประมาณรายจ่ายลงทุนสูงสุดใน 10 ลำดับแรก

ข้อมูล ณ วันที่ 17 กุมภาพันธ์ 2558

หน่วย : ล้านบาท

ที่	หน่วยงาน	พ.ร.บ.	ลงนามสัญญา/ งานคืบหน้า		ผลการเบิกจ่าย ณ.ก.พ. 58				แผนการเร่งรัดการเบิกจ่ายงบประมาณ										รวมทั้งสิ้น	
			ล้านบาท	ร้อยละ	เบิกจ่าย	ร้อยละ	คงเหลือ	ร้อยละ	รวมทั้งสิ้น	ร้อยละ	ก.พ.	มี.ค.	เม.ย.	พ.ค.	มิ.ย.	ก.ค.	ต.ค.	ก.ย.	ล้านบาท	ร้อยละ
	รวมทั้งสิ้น	244,652.94	155,629.04	63.61	31,136.92	12.73	213,516.02	87.27	170,922.51	69.86	13,474.15	32,025.25	28,289.43	22,466.60	23,801.14	15,283.76	17,109.84	18,475.52	202,059.43	82.59
1.	สำนักงานปลัดกระทรวงสาธารณสุข	10,003.39	4,840.14	48.38	666.60	6.66	9,336.79	93.34	8,969.21	89.66	63.00	805.89	585.20	1,481.14	1,556.98	1,556.49	1,671.70	1,248.81	9,635.81	96.33
2.	กรมโยธาธิการและผังเมือง	20,755.66	15,793.86	76.09	3,202.54	15.43	17,553.12	84.57	16,587.59	79.92	1,198.18	3,956.70	1,834.92	2,054.08	1,323.01	1,722.17	969.50	3,529.02	19,790.14	95.35
3.	กรมทางหลวง	56,164.59	48,777.58	86.85	8,613.83	15.34	47,550.76	84.66	43,319.81	77.13	1,775.79	2,944.93	11,118.93	6,578.55	5,879.64	4,810.83	5,550.28	4,660.87	51,933.65	92.47
4.	สำนักงานตำรวจแห่งชาติ	6,853.16	3,100.81	45.25	290.26	4.24	6,562.90	95.76	5,870.63	85.66	45.95	4,238.02	303.42	253.99	293.33	179.89	277.57	278.45	6,160.89	89.90
5.	กรมชลประทาน	35,529.45	31,527.96	88.74	8,246.16	23.21	27,283.30	76.79	23,476.11	66.08	3,645.98	6,998.87	3,168.18	2,773.98	2,226.09	1,674.57	1,150.93	1,837.51	31,722.27	89.28
6.	กรมทรัพยากรน้ำ	6,239.27	4,517.27	72.40	1,401.24	22.46	4,838.03	77.54	3,946.59	63.25	150.99	401.01	720.17	642.13	505.57	354.29	238.02	934.41	5,347.83	85.71
7.	กรมทางหลวงชนบท	40,058.99	28,800.34	71.89	5,354.66	13.37	34,704.33	86.63	28,426.97	70.96	2,093.16	5,327.98	4,273.56	4,317.75	7,093.02	1,598.39	1,903.96	1,819.15	33,781.63	84.33
8.	สำนักงานคณะกรรมการการศึกษา ขั้นพื้นฐาน	16,255.11	3,671.57	22.59	744.14	4.58	15,510.97	95.42	11,171.49	68.73	758.11	974.40	1,985.68	1,827.71	1,956.01	426.70	1,570.77	1,672.11	11,915.63	73.30
9.	กรมส่งเสริมการปกครองท้องถิ่น	52,793.31	14,599.51	27.65	2,617.47	4.96	50,175.84	95.04	29,154.11	55.22	3,742.98	6,377.46	4,299.37	2,537.27	2,967.49	2,960.42	3,777.10	2,495.20	31,771.59	60.18

หมายเหตุ : กรมส่งเสริมการปกครองส่วนท้องถิ่นมีการโอนเปลี่ยนแปลงเงินอุดหนุนเฉพาะกิจ รายการเงินอุดหนุนสำหรับการก่อสร้างถนน จำนวน 20,680.787 ล้านบาท ไปเป็นเงินอุดหนุนทั่วไป ตามมติคณะรัฐมนตรี

เมื่อวันที่ 9 ธันวาคม 2557 ซึ่งอยู่ระหว่างประกาศคณะกรรมการกระจายอำนาจฯ เรื่อง หลักเกณฑ์การจัดสรรเงินอุดหนุนตามอำนาจหน้าที่และภารกิจถ่ายโอน (เพิ่มเติม) ในราชกิจจานุเบกษา จึงยังไม่มีแผนฯ

รายจ่ายลงทุนที่ทำสัญญาแล้ว มีผลการดำเนินงาน แต่ยังไม่มีการเบิกจ่ายงบประมาณ

หน่วย : ล้านบาท

ส่วนราชการ	รายการ	พ.ร.บ.	งบประมาณหลังโอนฯ	ใบสั่งซื้อ (PO)	เบิกจ่าย	เม็ดเงินจากร้อยละความก้าวหน้า
รวมทั้งสิ้น	3,373	38,495.99	39,480.41	35,750.92	0.00	7,609.69
กรมทรัพยากรน้ำ	172	1,376.46	1,361.75	1,171.09	0.00	4.78
กรมโยธาธิการและผังเมือง	378	8,098.27	8,655.32	7,919.20	0.00	1,845.23
กรมทางหลวง	1,432	20,585.32	20,826.18	19,931.56	0.00	4,356.38
สำนักงานปลัดกระทรวงสาธารณสุข	415	2,949.16	2,990.17	2,704.39	0.00	849.09
กรมชลประทาน	237	1,905.71	2,064.97	1,027.91	0.00	172.00
สำนักงานตำรวจแห่งชาติ	169	1,916.57	1,916.99	1,900.61	0.00	0.42
สำนักงานคณะกรรมการการศึกษาขั้นพื้นฐาน	570	1,664.51	1,665.03	1,096.15	0.00	381.79

หมายเหตุ: 1. ข้อมูลเบื้องต้นจากระบบ GFMS ณ วันที่ 6 กุมภาพันธ์ 2558

2. ร้อยละความก้าวหน้าจากการรายงานของส่วนราชการ ทั้งนี้ 2 หน่วยงานอยู่ระหว่างการจัดทำข้อมูล
3. เป็นผลงาน ณ วันที่ 16 กุมภาพันธ์ 2558 ซึ่งเป็นช่วงเริ่มต้นของการดำเนินงาน จึงยังมีผลงานไม่มาก

ข่าวประชาสัมพันธ์

ที่ กค ๐๕๒๐.๕/๓๖๑๘



กระทรวงการคลัง

ถนนพระราม ๖ กทม. ๑๐๕๐๐

๑๗ กุมภาพันธ์ ๒๕๕๘

เรื่อง มาตรการเพิ่มประสิทธิภาพการใช้จ่ายงบประมาณรายจ่าย ประจำปีงบประมาณ พ.ศ. ๒๕๕๘ เพิ่มเติม

เรียน เลขาธิการคณะกรรมการรัฐมนตรี

อ้างถึง หนังสือสำนักเลขาธิการคณะกรรมการรัฐมนตรี ด่วนที่สุด ที่ นร ๐๕๐๖/ว(ล) ๔๐๔๓ ลงวันที่ ๖ กุมภาพันธ์ ๒๕๕๘

ตามที่สำนักเลขาธิการคณะกรรมการรัฐมนตรีขอให้กระทรวงการคลังเสนอความเห็นในส่วนที่เกี่ยวข้องเพื่อประกอบการพิจารณาของคณะกรรมการรัฐมนตรี กรณีสำนักงบประมาณได้เสนอเรื่อง มาตรการเพิ่มประสิทธิภาพการใช้จ่ายงบประมาณรายจ่าย ประจำปีงบประมาณ พ.ศ. ๒๕๕๘ เพิ่มเติม ความละเอียดแจ้งแล้ว นั้น

กระทรวงการคลังพิจารณาแล้ว ขอเรียนว่า เพื่อให้หน่วยงานภาครัฐใช้เป็นแนวทางในการเร่งรัดการดำเนินการหรือการก่อกำหนดผู้ผูกพัน และสามารถเบิกจ่ายเงินงบประมาณได้ภายในวันที่ ๓๐ กันยายน ๒๕๕๘ ดังนั้น จึงเห็นสมควรที่คณะกรรมการรัฐมนตรีจะให้ความเห็นชอบมาตรการเพิ่มประสิทธิภาพการใช้จ่ายงบประมาณรายจ่าย ประจำปีงบประมาณ พ.ศ. ๒๕๕๘ เพิ่มเติม ตามที่สำนักงบประมาณเสนอ อย่างไรก็ตาม มีข้อสังเกตว่ากรณีกำหนดว่า ถ้าหน่วยงานคาดการณ์ว่าจะไม่สามารถเริ่มดำเนินการ หรือก่อกำหนดผู้ผูกพันได้ทันภายในวันที่ ๓๑ มีนาคม ๒๕๕๘ ให้พิจารณาปรับเปลี่ยนวิธีดำเนินงาน จากการจ้างเหมาภาคเอกชนเป็นดำเนินการเอง หากไม่สามารถดำเนินการเองได้ ให้แจ้งขอรับการสนับสนุนจากหน่วยงานที่มีศักยภาพในงานก่อสร้างเป็นผู้ดำเนินการแทน โดยให้เสนอรัฐมนตรีที่กำกับดูแลการปฏิบัติราชการของหน่วยงานพิจารณาให้ความเห็นชอบก่อน และเมื่อได้รับความเห็นชอบแล้ว ให้ดำเนินการตามกฎหมาย ประกาศ และระเบียบที่เกี่ยวข้องต่อไปนั้น อาจเกิดปัญหาในทางปฏิบัติ เนื่องจากมาตรการดังกล่าวมีผลบังคับใช้กับทุกส่วนราชการ และรายจ่ายลงทุนทุกรายการ ดังนั้น ควรกำหนดรายการที่ชัดเจนและมีความเป็นไปได้ในการดำเนินการ เพื่อให้ส่วนราชการถือปฏิบัติได้ทันที

จึงเรียนมาเพื่อโปรดพิจารณาดำเนินการต่อไป

ขอแสดงความนับถือ

(นายสมหมาย ภาษี)

รัฐมนตรีว่าการกระทรวงการคลัง

กรมบัญชีกลาง

สำนักบริหารการรับ-จ่ายเงินภาครัฐ

โทรศัพท์ ๐ ๒๑๒๗ ๗๓๘๑

โทรสาร ๐ ๒๑๒๗ ๗๓๘๐

ด่วนที่สุด

ที่ นร ๑๑๑๓/ กษ๖



สำนักงานคณะกรรมการ
พัฒนาการเศรษฐกิจและสังคมแห่งชาติ
๙๖๒ ถนนกรุงเกษม กทม. ๑๐๑๐๐

๑๐ กุมภาพันธ์ ๒๕๕๘

เรื่อง มาตรการเพิ่มประสิทธิภาพการใช้จ่ายงบประมาณรายจ่ายประจำปีงบประมาณ พ.ศ. ๒๕๕๘

เรียน เลขาธิการคณะรัฐมนตรี

อ้างอิง หนังสือสำนักเลขาธิการคณะรัฐมนตรี ด่วนที่สุด ที่ นร ๐๕๐๖/ว(ล) ๔๐๔๓ ลงวันที่ ๖ กุมภาพันธ์ ๒๕๕๘

ตามที่ สำนักเลขาธิการคณะรัฐมนตรีขอให้สำนักงานคณะกรรมการพัฒนาการเศรษฐกิจและสังคมแห่งชาติ เสนอความเห็นในส่วนที่เกี่ยวข้องเพื่อประกอบการพิจารณาของคณะรักษาความสงบแห่งชาติ เรื่อง มาตรการเพิ่มประสิทธิภาพการใช้จ่ายงบประมาณรายจ่ายประจำปีงบประมาณ พ.ศ. ๒๕๕๘ ความละเอียดแจ้งแล้ว นั้น

สำนักงานฯ ได้พิจารณาแล้ว เห็นควรให้มีมาตรการเพิ่มประสิทธิภาพการใช้จ่ายงบประมาณรายจ่ายประจำปีงบประมาณ พ.ศ. ๒๕๕๘ เพื่อให้การใช้จ่ายงบประมาณเป็นไปอย่างมีประสิทธิภาพ ทุกรีก็ตาม สำนักงานฯ มีความเห็นเพิ่มเติม ดังนี้

๑. ในภาวะที่ประเทศมีข้อจำกัดด้านงบประมาณ โดยเฉพาะอย่างยิ่งสัดส่วนรายจ่ายลงทุนอยู่ในระดับค่อนข้างต่ำ ดังนั้นในกรณีที่ส่วนราชการ รัฐวิสาหกิจ จะพิจารณาปรับแผนการใช้จ่ายงบประมาณใน ข้อ ๓.๓ เห็นสมควรให้มีการปรับแผน เพื่อการใช้จ่ายในรายจ่ายลงทุนที่มีความพร้อมในการดำเนินการเป็นอันดับแรก

๒. สำนักงบประมาณ ควรมีการวิเคราะห์ปัญหาและอุปสรรคของแต่ละหน่วยงาน เช่น หน่วยงานรัฐที่ไม่สามารถลงนามในสัญญาอันเป็นผลจากการไม่สามารถหาผู้ประกวดราคาได้ อาจมีสาเหตุมาจากค่า K ที่ไม่สอดคล้องกับต้นทุนที่แท้จริง ทำให้ผู้ประกอบการไม่สามารถรับภาระได้ หรือ การขาดแคลนแรงงานก่อสร้างในพื้นที่ ซึ่งปัญหาเหล่านี้มิใช่เป็นปัญหาที่เกิดจากการดำเนินงานของหน่วยงาน เพื่อจะได้กำหนดแนวทางแก้ไขปัญหาและอุปสรรคต่อการเบิกจ่ายงบประมาณ ได้อย่างมีประสิทธิภาพ

๓. สำนักงบประมาณ ควรให้ความสำคัญกับการเร่งรัดการเบิกจ่ายโครงการที่ได้มีการทำสัญญาแล้ว เพื่อให้มีการเบิกจ่ายเป็นไปตามแผนงาน และสามารถบรรลุเป้าหมายการเบิกจ่ายที่กำหนดไว้

จึงเรียนมาเพื่อโปรดพิจารณาดำเนินการต่อไป

ขอแสดงความนับถือ

(นายปรเมธี วิมลศิริ)

รองเลขาธิการฯ ปฏิบัติราชการแทน
เลขาธิการคณะกรรมการพัฒนาการเศรษฐกิจและสังคมแห่งชาติ

ด่วนที่สุด

ที่ คสช(คตร)/ ๒๕๕



คณะกรรมการติดตามและตรวจสอบ
การใช้จ่ายงบประมาณภาครัฐ
๗๘ ถนนราชดำเนินนอก แขวงวัดโสมนัส
เขตป้อมปราบศัตรูพ่าย
กรุงเทพมหานคร ๑๐๑๐๐

๗๗ กุมภาพันธ์ ๒๕๕๘

เรื่อง มาตรการเพิ่มประสิทธิภาพการใช้จ่ายงบประมาณรายจ่ายประจำปีงบประมาณ พ.ศ.๒๕๕๘ เพิ่มเติม
เรียน เลขาธิการคณะกรรมการรัฐมนตรี

อ้างถึง หนังสือ สำนักเลขาธิการคณะกรรมการรัฐมนตรี ด่วนที่สุด ที่ นร ๐๕๐๖/ว(ล)๔๐๔๓
ลงวันที่ ๖ กุมภาพันธ์ ๒๕๕๘

ตามที่สำนักเลขาธิการคณะกรรมการรัฐมนตรี ขอให้คณะกรรมการติดตามและตรวจสอบ
การใช้จ่ายงบประมาณภาครัฐ (คตร.) เสนอความเห็นในส่วนที่เกี่ยวข้อง เพื่อประกอบการพิจารณา
ของคณะกรรมการรัฐมนตรี กรณีสำนักงบประมาณเสนอมาตรการเพิ่มประสิทธิภาพการใช้จ่ายงบประมาณ
รายจ่ายประจำปีงบประมาณ พ.ศ.๒๕๕๘ เพิ่มเติม รายละเอียดตามอ้างถึง นั้น

คณะกรรมการติดตามและตรวจสอบการใช้จ่ายงบประมาณภาครัฐ (คตร.) พิจารณาแล้ว
สำนักงบประมาณเสนอมาตรการเพิ่มประสิทธิภาพการใช้จ่ายงบประมาณรายจ่ายประจำปี
งบประมาณ พ.ศ.๒๕๕๘ เพิ่มเติม เพื่อต้องการกระตุ้นให้มีการเบิกจ่ายงบประมาณเพิ่มขึ้น ให้เป็นไป
ตามเป้าหมายที่กำหนด เช่น ให้พิจารณาปรับเปลี่ยนวิธีดำเนินการจากการจ้างเหมาภาคเอกชน
เป็นการดำเนินการเอง หรือให้หน่วยงานที่มีศักยภาพเป็นผู้ดำเนินการแทน การพิจารณาปรับ
แผนการปฏิบัติงานและแผนการใช้จ่ายงบประมาณโดยการโอนงบประมาณไปดำเนินการในเรื่องต่างๆ
ที่มีความจำเป็นและความพร้อมในการเบิกจ่ายงบประมาณ มาตรการดังกล่าวจะช่วยให้ส่วนราชการ
รัฐวิสาหกิจ และหน่วยงานอื่น สามารถเร่งรัดและเบิกจ่ายงบประมาณได้ทันเวลา และเป็นตาม
เป้าหมายที่กำหนด เห็นควรให้ความเห็นชอบมาตรการเพิ่มประสิทธิภาพการใช้จ่ายงบประมาณ
รายจ่ายประจำปีงบประมาณ พ.ศ.๒๕๕๘ เพิ่มเติม ตามที่สำนักงบประมาณเสนอ ทั้งนี้ ในกรณี

/ที่ส่วนราชการ

ที่ส่วนราชการ รัฐวิสาหกิจ หรือหน่วยงานอื่น เสนอเรื่องขอโอนเปลี่ยนแปลงรายการปฏิบัติต่อ
สำนักงบประมาณ ขอให้สำนักงบประมาณเร่งรัดการพิจารณาการโอนเปลี่ยนแปลงดังกล่าวโดยเร็ว
รวมถึงให้มีการปฏิบัติอย่างจริงจัง เรื่องการนำผลการเบิกจ่ายงบประมาณรายจ่ายประจำปี
งบประมาณ พ.ศ.๒๕๕๘ ประกอบการพิจารณาในการจัดทำงบประมาณรายจ่ายประจำปีงบประมาณ
พ.ศ.๒๕๕๙

จึงเรียนมาเพื่อกรุณาพิจารณาดำเนินการต่อไป

ขอแสดงความนับถือ

พลเอก



(อนันตพร กาญจนรัตน์)

ประธานกรรมการติดตามและตรวจสอบ

การใช้จ่ายงบประมาณภาครัฐ

ฝ่ายเลขานุการ คตร.

โทร ๐ ๒๒๘๑ ๐๐๕๐

โทรสาร ๐ ๒๒๘๐ ๖๖๔๐