

ด่วนที่สุด

ที่ นร ๐๕๐๖/ว ๒๖



สำนักเลขาธิการคณะรัฐมนตรี
ทำเนียบรัฐบาล กทม. ๑๐๓๐๐

๒๓ กุมภาพันธ์ ๒๕๕๔

เรื่อง รายงานผลการเบิกจ่ายเงินปีงบประมาณ พ.ศ. ๒๕๕๔ ไตรมาสที่ ๑ (ตุลาคม - ธันวาคม ๒๕๕๓)

เรียน รอง-นรม., รัฐ-นร., กระทรวง, กรม

อ้างถึง หนังสือสำนักเลขาธิการคณะรัฐมนตรี ด่วนที่สุด ที่ นร ๐๕๐๖/ว ๒๓๓ ลงวันที่ ๓๐ ธันวาคม ๒๕๕๓

สิ่งที่ส่งมาด้วย สำเนาหนังสือกระทรวงการคลัง ด่วนที่สุด ที่ กค ๐๔๒๐.๕/๒๓๑๖
ลงวันที่ ๔ กุมภาพันธ์ ๒๕๕๔

ตามที่ได้แจ้งมติคณะรัฐมนตรี (๒๘ ธันวาคม ๒๕๕๓) เกี่ยวกับรายงานผลการเบิกจ่ายเงินปีงบประมาณ พ.ศ. ๒๕๕๓ (ตั้งแต่ต้นปีงบประมาณจนถึงสิ้นเดือนกันยายน ๒๕๕๓) มาเพื่อทราบความละเอียดแจ้งแล้ว นั้น

กระทรวงการคลังได้เสนอรายงานผลการเบิกจ่ายเงินปีงบประมาณ พ.ศ. ๒๕๕๔ ไตรมาสที่ ๑ (ตุลาคม - ธันวาคม ๒๕๕๓) ไปเพื่อดำเนินการ ความละเอียดปรากฏตามสำเนาหนังสือที่ส่งมาด้วยนี้

สำนักเลขาธิการคณะรัฐมนตรีได้นำเสนอคณะรัฐมนตรีทราบแล้วเมื่อวันที่ ๒๒ กุมภาพันธ์ ๒๕๕๔

จึงเรียนมาเพื่อโปรดทราบ

ขอแสดงความนับถือ

(นายอำพน กิตติอำพน)

เลขาธิการคณะรัฐมนตรี

สำนักวิเคราะห์เรื่องเสนอคณะรัฐมนตรี

โทร. ๐ ๒๒๘๐ ๙๐๐๐ ต่อ ๓๒๖

โทรสาร ๐ ๒๒๘๒ ๘๑๔๙

www.cabinet.thaigov.go.th

ด่วนที่สุด
ที่ กค ๐๔๒๐.๕/คพว



กระทรวงการคลัง
ถนนพระราม ๖ กทม. ๑๐๔๐๐

๙ กุมภาพันธ์ ๒๕๕๔

เรื่อง รายงานผลการเบิกจ่ายเงินปีงบประมาณ พ.ศ. ๒๕๕๔ ไตรมาสที่ ๑ (ตุลาคม - ธันวาคม ๒๕๕๓)

เรียน เลขาธิการคณะรัฐมนตรี

อ้างถึง หนังสือสำนักเลขาธิการคณะรัฐมนตรี ด่วนที่สุด ที่ นร ๐๕๐๖/ว ๑๗๑ ลงวันที่ ๒๔ กันยายน ๒๕๕๓

สิ่งที่ส่งมาด้วย สรุปลผลการเบิกจ่ายเงินปีงบประมาณ พ.ศ. ๒๕๕๔ ไตรมาสที่ ๑ (ตุลาคม - ธันวาคม ๒๕๕๓)

เรื่องเดิม

คณะรัฐมนตรีมีมติเมื่อวันที่ ๒๑ กันยายน ๒๕๕๓ เห็นชอบมาตรการและแนวทางการเร่งรัดติดตามการใช้จ่ายเงินงบประมาณรายจ่ายประจำปีงบประมาณ พ.ศ. ๒๕๕๔ ตามที่กระทรวงการคลังเสนอ โดยให้กระทรวงการคลังโดยกรมบัญชีกลางรายงานผลการเบิกจ่ายเงินงบประมาณรายจ่ายประจำปีงบประมาณ พ.ศ. ๒๕๕๔ และเงินโครงการลงทุนภายใต้แผนปฏิบัติการไทยเข้มแข็ง ๒๕๕๕ ให้คณะรัฐมนตรีทราบเป็นรายไตรมาส

เหตุผลความจำเป็น

เพื่อให้คณะรัฐมนตรีรับทราบผลการเบิกจ่ายเงินปีงบประมาณ พ.ศ. ๒๕๕๔ ของส่วนราชการ และรัฐวิสาหกิจ

ข้อเท็จจริง

กระทรวงการคลังขอรายงานสรุปลผลการเบิกจ่ายเงินปีงบประมาณ พ.ศ. ๒๕๕๔ ไตรมาสที่ ๑ (ตุลาคม - ธันวาคม ๒๕๕๓) มีการเบิกจ่ายแล้วจำนวนทั้งสิ้น ๘๕๕,๔๔๕.๑๘ ล้านบาท หรือร้อยละ ๓๓.๑๐ ของวงเงิน จำนวน ๒,๕๘๔,๓๓๖.๐๘ ล้านบาท ประกอบด้วย

๑. เงินงบประมาณรายจ่ายประจำปีงบประมาณ พ.ศ. ๒๕๕๔ จำนวน ๕๕๓,๓๒๓.๑๓ ล้านบาท หรือร้อยละ ๒๖.๗๓ สูงกว่าเป้าหมายตามมติคณะรัฐมนตรี (ร้อยละ ๒๐.๐๐) อยู่ร้อยละ ๖.๗๓ โดยประกอบด้วยรายจ่ายประจำ จำนวน ๕๒๐,๐๙๗.๐๒ ล้านบาท หรือร้อยละ ๓๐.๑๔ และรายจ่ายลงทุน จำนวน ๓๓,๒๒๖.๑๑ ล้านบาท หรือร้อยละ ๙.๖๔ ต่ำกว่าเป้าหมายตามมติคณะรัฐมนตรี (ร้อยละ ๑๐.๐๐) อยู่ร้อยละ ๐.๓๖ โดยกระทรวงที่มีผลการเบิกจ่ายภาพรวมต่ำสุด ได้แก่ จังหวัดและกลุ่มจังหวัด กระทรวงคมนาคม และกระทรวงทรัพยากรธรรมชาติและสิ่งแวดล้อม โดยมีอัตราการเบิกจ่ายร้อยละ ๑.๒๕ ๘.๔๗ และ ๑๒.๖๘ ตามลำดับ

๒. เงินงบประมาณที่กักไว้เบิกเหลือมปีและขยายเวลาเบิกจ่ายเงินประกอบด้วย เงินงบประมาณรายจ่ายประจำปีงบประมาณ พ.ศ. ๒๕๔๖ - ๒๕๕๓ สามารถเบิกจ่ายได้ จำนวน ๔๕,๐๔๗.๕๗ ล้านบาท หรือร้อยละ ๒๕.๑๑ ของวงเงินงบประมาณเหลือมปี จำนวน ๑๗๙,๓๗๗.๙๐ ล้านบาท

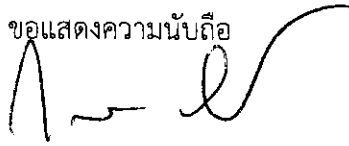
/ส. เงินโครงการ...

๓. เงินโครงการลงทุนภายใต้แผนปฏิบัติการไทยเข้มแข็ง ๒๕๕๕ วงเงินรวมทั้งสิ้น ๓๔๙,๙๖๐.๔๔ ล้านบาท มีการจัดสรรแล้ว (ณ วันที่ ๓๐ ธันวาคม ๒๕๕๓) จำนวนทั้งสิ้น ๓๓๔,๙๕๘.๑๘ ล้านบาท เบิกจ่ายแล้ว จำนวน ๒๕๗,๐๗๔.๔๘ ล้านบาท หรือร้อยละ ๗๖.๗๕

สำหรับสาเหตุสำคัญที่ทำให้การเบิกจ่ายเงินงบประมาณรายจ่ายประจำปีงบประมาณ พ.ศ. ๒๕๕๔ ในส่วนของรายจ่ายลงทุนล่าช้า เป็นผลจากส่วนใหญ่เป็นโครงการใหม่ โดยช่วงไตรมาสที่ ๑ - ๒ อยู่ระหว่างกระบวนการจัดซื้อจัดจ้าง ส่งผลให้การเบิกจ่ายไม่มากนัก นอกจากนี้ การชะลอตัวของ การเบิกจ่ายเงินโครงการลงทุนภายใต้แผนปฏิบัติการไทยเข้มแข็ง ๒๕๕๕ ซึ่งได้รับผลกระทบจากปัญหาอุทกภัย ในพื้นที่ต่างๆ ทั่วประเทศ ทำให้การดำเนินงานของหน่วยงานต้องล่าช้าออกไป

จึงเรียนมาเพื่อโปรดนำเสนอคณะรัฐมนตรีเพื่อทราบต่อไป

ขอแสดงความนับถือ



(นายกรณ์ จาติกวณิช)

รัฐมนตรีว่าการกระทรวงการคลัง

กรมบัญชีกลาง

สำนักบริหารการรับ-จ่ายเงินภาครัฐ

โทรศัพท์ ๐ ๒๑๒๗ ๗๓๘๑

โทรสาร ๐ ๒๑๒๗ ๗๓๘๐



สรุปผลการเบิกจ่ายเงินปีงบประมาณ พ.ศ. ๒๕๕๔

ไตรมาสที่ ๑ (ตุลาคม - ธันวาคม ๒๕๕๓)

บทสรุปผู้บริหาร (Executive Summary)

สรุปผลการเบิกจ่ายเงินปีงบประมาณ พ.ศ. ๒๕๕๔ ไตรมาสที่ ๑ (ตุลาคม - ธันวาคม ๒๕๕๓) มีการเบิกจ่ายแล้วจำนวนทั้งสิ้น ๘๕๕,๔๕๕.๑๘ ล้านบาท หรือร้อยละ ๓๓.๑๐ ของวงเงิน จำนวน ๒,๕๘๔,๓๓๖.๐๘ ล้านบาท ประกอบด้วย

- เงินงบประมาณรายจ่ายประจำปีงบประมาณ พ.ศ. ๒๕๕๔ จำนวน ๕๕๓,๓๒๓.๑๓ ล้านบาท หรือร้อยละ ๒๖.๗๓ สูงกว่าเป้าหมายตามมติคณะรัฐมนตรี (ร้อยละ ๒๐.๐๐) อยู่ร้อยละ ๖.๗๓ โดยประกอบด้วยรายจ่ายประจำ จำนวน ๕๒๐,๐๘๗.๐๒ ล้านบาท หรือร้อยละ ๓๐.๑๔ และรายจ่ายลงทุน จำนวน ๓๓,๒๒๖.๑๑ ล้านบาท หรือร้อยละ ๙.๖๔ ต่ำกว่าเป้าหมายตามมติคณะรัฐมนตรี (ร้อยละ ๑๐.๐๐) อยู่ร้อยละ ๐.๓๖ โดยกระทรวงที่มีผลการเบิกจ่ายภาพรวมต่ำสุด ได้แก่ จังหวัดและกลุ่มจังหวัด กระทรวงคมนาคม และกระทรวงทรัพยากรธรรมชาติและสิ่งแวดล้อม โดยมีอัตราการเบิกจ่ายร้อยละ ๑.๒๕ ๘.๔๗ และ ๑๒.๖๘ ตามลำดับ

- เงินงบประมาณที่กักไว้เบิกเหลือในปีและขยายเวลาเบิกจ่ายเงินประกอบด้วย เงินงบประมาณรายจ่ายประจำปีงบประมาณ พ.ศ. ๒๕๕๖ - ๒๕๕๓ สามารถเบิกจ่ายได้ จำนวน ๔๕,๐๔๗.๕๗ ล้านบาท หรือร้อยละ ๒๕.๑๑ ของวงเงินงบประมาณเหลือปี จำนวน ๑๗๙,๓๓๗.๙๐ ล้านบาท

- เงินโครงการลงทุนภายใต้แผนปฏิบัติการไทยเข้มแข็ง ๒๕๕๕ วงเงินรวมทั้งสิ้น ๓๔๙,๙๖๐.๔๔ ล้านบาท มีการจัดสรรแล้ว (ณ วันที่ ๓๐ ธันวาคม ๒๕๕๓) จำนวนทั้งสิ้น ๓๓๔,๙๕๘.๑๘ ล้านบาท เบิกจ่ายแล้ว จำนวน ๒๕๗,๐๗๔.๔๘ ล้านบาท หรือร้อยละ ๗๖.๗๕

สำหรับสาเหตุสำคัญที่ทำให้การเบิกจ่ายเงินงบประมาณรายจ่ายประจำปีงบประมาณ พ.ศ. ๒๕๕๔ ในส่วนของรายจ่ายลงทุนล่าช้า เป็นผลจากส่วนใหญ่เป็นโครงการใหม่ โดยช่วงไตรมาสที่ ๑ - ๒ อยู่ระหว่างกระบวนการจัดซื้อจัดจ้าง ส่งผลให้การเบิกจ่ายไม่มากนัก นอกจากนี้ การชะลอตัวของ การเบิกจ่ายเงินโครงการลงทุนภายใต้แผนปฏิบัติการไทยเข้มแข็ง ๒๕๕๕ ซึ่งได้รับผลกระทบจากปัญหาอุทกภัย ในพื้นที่ต่างๆ ทั่วประเทศ ทำให้การดำเนินงานของหน่วยงานต้องล่าช้าออกไป

สรุปผลการเบิกจ่ายเงินปีงบประมาณ พ.ศ. ๒๕๕๔ ไตรมาสที่ ๑ (ตุลาคม – ธันวาคม ๒๕๕๓)

สรุปผลการเบิกจ่ายเงินปีงบประมาณ พ.ศ. ๒๕๕๔ ไตรมาสที่ ๑ (ตุลาคม – ธันวาคม ๒๕๕๓)
มีการเบิกจ่ายแล้วทั้งสิ้น ๘๕๕,๔๔๕.๑๘ ล้านบาท หรือร้อยละ ๓๓.๑๐ ของวงเงิน ๒,๕๘๔,๓๓๖.๐๘ ล้านบาท
(ตารางที่ ๑)

ตารางที่ ๑ แสดงผลการเบิกจ่ายเงินปีงบประมาณ พ.ศ. ๒๕๕๔

หน่วย : ล้านบาท

รายการ	งบประมาณหลังโอน เปลี่ยนแปลง / เงินจัดสรร / งบประมาณที่กันไว้เบิกเหลือมิ	เบิกจ่าย	ร้อยละเบิกจ่าย ต่องบประมาณ
๑. งบประมาณรายจ่ายประจำปี	๒,๐๗๐,๐๐๐.๐๐	๕๕๓,๓๒๓.๑๓	๒๖.๗๓
รายจ่ายประจำ	๑,๗๒๕,๔๘๙.๑๑	๕๒๐,๐๘๗.๐๒	๓๐.๑๔
รายจ่ายลงทุน	๓๔๔,๕๑๐.๘๙	๓๓,๒๒๖.๑๑	๙.๖๔
๒. เงินกันไว้เบิกเหลือมิและขยายเวลาเบิกจ่ายเงิน	๑๗๔,๓๗๗.๙๐	๔๔,๐๘๗.๕๗	๒๕.๑๓
๒.๑ โครงการกระตุ้นเศรษฐกิจระยะที่ ๑	๑๐,๗๗๕.๔๔	๕,๐๑๗.๗๔	๔๖.๕๗
๒.๒ เงินกันไว้เบิกเหลือมิ และขยายเวลาเบิกจ่ายเงิน	๑๖๓,๖๐๒.๔๖	๔๐,๐๖๙.๘๓	๒๓.๗๔
รวม (๑ + ๒)	๒,๒๔๔,๓๗๗.๙๐	๕๙๗,๔๑๐.๗๐	๒๖.๖๐
๓. เงินไทยเข้มแข็ง ๒๕๕๔	๓๓๕,๙๕๘.๑๘	๒๕๗,๐๓๔.๔๘	๗๖.๗๕
รอบที่ ๑ (วงเงิน ๑๙๙,๙๖๐.๖๐ ล้านบาท)	๑๙๒,๖๗๘.๓๐	๑๔๒,๐๖๒.๔๖	๗๓.๗๓
รอบที่ ๒ (วงเงิน ๑๓๕,๙๙๗.๕๘ ล้านบาท)	๑๔๒,๒๗๙.๘๘	๑๑๕,๐๑๒.๐๒	๘๐.๘๔
รวมทั้งสิ้น (๑ + ๒ + ๓)	๒,๕๘๔,๓๓๖.๐๘	๘๕๕,๔๔๕.๑๘	๓๓.๑๐

ที่มา : ระบบการบริหารการเงินการคลังภาครัฐแบบอิเล็กทรอนิกส์ (GFMS)

รวบรวม : กรมบัญชีกลาง

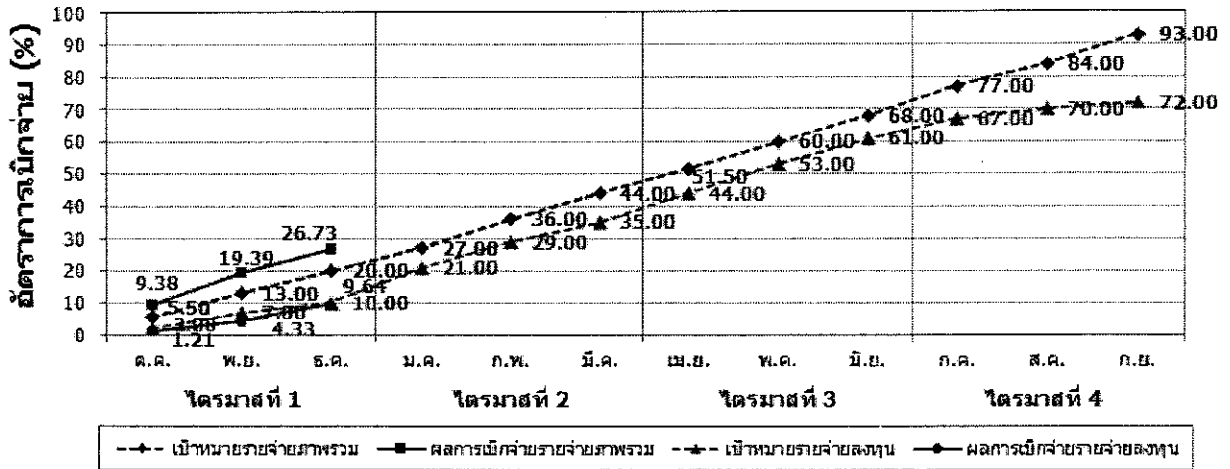
ข้อมูล ณ สิ้นเดือนธันวาคม ๒๕๕๓

เงินงบประมาณรายจ่ายประจำปีงบประมาณ พ.ศ. ๒๕๕๔

ส่วนราชการและรัฐวิสาหกิจเบิกจ่ายเงินจากคลังแล้ว จำนวน ๕๕๓,๓๒๓.๑๓ ล้านบาท หรือ ร้อยละ ๒๖.๗๓ ของวงเงินงบประมาณ (๒,๐๗๐,๐๐๐.๐๐ ล้านบาท) สูงกว่าเป้าหมาย (ร้อยละ ๒๐.๐๐) คิดเป็นร้อยละ ๖.๗๓ ได้แก่

- รายจ่ายประจำ จำนวน ๕๒๐,๐๘๗.๐๒ ล้านบาท หรือร้อยละ ๓๐.๑๔ ของวงเงินงบประมาณรายจ่ายประจำหลังโอนเปลี่ยนแปลง (๑,๗๒๕,๔๘๙.๑๑ ล้านบาท)
- รายจ่ายลงทุน จำนวน ๓๓,๒๒๖.๑๑ ล้านบาท หรือร้อยละ ๙.๖๔ ของวงเงินงบประมาณรายจ่ายลงทุนหลังโอนเปลี่ยนแปลง (๓๔๔,๕๑๐.๘๙ ล้านบาท) ต่ำกว่าเป้าหมาย (ร้อยละ ๑๐.๐๐) คิดเป็นร้อยละ ๐.๓๖

แผนภาพแสดงผลการเบิกจ่ายเงินงบประมาณไตรมาสที่ ๑ (ตุลาคม – ธันวาคม ๒๕๕๓)
เปรียบเทียบกับเป้าหมาย



หมายเหตุ : ๑. เป้าหมายการเบิกจ่ายเงินงบประมาณรายจ่ายภาพรวม ณ สิ้นเดือนธันวาคม ๒๕๕๓ คือ ร้อยละ ๒๐.๐๐
๒. เป้าหมายการเบิกจ่ายเงินงบประมาณรายจ่ายลงทุน ณ สิ้นเดือนธันวาคม ๒๕๕๓ คือ ร้อยละ ๑๐.๐๐

ผลการเบิกจ่ายเงินงบประมาณของหน่วยงานที่มีอัตราการเบิกจ่ายเงินงบประมาณรายจ่ายภาพรวมต่ำกว่าเป้าหมาย

หน่วยงานที่มีอัตราการเบิกจ่ายเงินงบประมาณรายจ่ายภาพรวมต่ำกว่าเป้าหมาย (ร้อยละ ๒๐.๐๐) มีจำนวน ๑๒ กระทรวง (ตารางที่ ๒) ซึ่งหน่วยงานที่มีผลการเบิกจ่ายต่ำสุด ๓ ลำดับแรก ได้แก่ จังหวัดและกลุ่มจังหวัด กระทรวงคมนาคม และกระทรวงทรัพยากรธรรมชาติและสิ่งแวดล้อม

ตารางที่ ๒ แสดงหน่วยงานทั้งหมดที่มีผลการเบิกจ่ายเงินงบประมาณ รายจ่ายภาพรวม ต่ำกว่าเป้าหมาย (เรียงลำดับตามหน่วยงานที่มีร้อยละเบิกจ่ายต่อบริเวณงบประมาณต่ำกว่าเป้าหมาย จากมากไปน้อย)

หน่วยงาน	วงเงินงบประมาณ (ล้านบาท)	รายจ่าย (ร้อยละ)	สูง/ต่ำ เป้าหมาย (ร้อยละ)
๑. จังหวัดและกลุ่มจังหวัด	๑๘,๐๐๐.๐๐	๑.๒๕	(๑๘.๗๕)
๒. กระทรวงคมนาคม	๘๐,๓๕๔.๐๐	๘.๔๗	(๑๑.๕๓)
๓. กระทรวงทรัพยากรธรรมชาติและสิ่งแวดล้อม	๒๒,๙๓๖.๗๙	๑๒.๖๘	(๗.๓๒)
๔. กระทรวงเกษตรและสหกรณ์	๗๓,๙๑๓.๕๘	๑๓.๑๒	(๖.๘๘)
๕. กระทรวงพลังงาน	๒,๐๑๐.๔๕	๑๓.๘๕	(๖.๑๕)
๖. กระทรวงวัฒนธรรม	๕,๑๑๙.๕๘	๑๔.๑๘	(๕.๘๒)
๗. กระทรวงการคลัง	๒๐๘,๘๙๕.๙๑	๑๕.๒๑	(๔.๗๙)
๘. กระทรวงยุติธรรม	๑๖,๘๒๓.๗๔	๑๗.๑๙	(๒.๘๑)
๙. กระทรวงการพัฒนาลังคมและความมั่นคงของมนุษย์	๙,๗๕๖.๓๓	๑๘.๐๕	(๑.๙๕)
๑๐. กระทรวงการท่องเที่ยวและกีฬา	๗,๐๑๗.๕๓	๑๘.๙๒	(๑.๐๘)
๑๑. กระทรวงกลาโหม	๑๖๘,๕๐๑.๘๓	๑๙.๖๘	(๐.๓๒)
๑๒. กระทรวงเทคโนโลยีสารสนเทศและการสื่อสาร	๔,๔๐๐.๑๐	๑๙.๗๐	(๐.๓๐)

หมายเหตุ : ข้อมูลเบื้องต้น
ที่มา : ระบบบริหารการเงินการคลังภาครัฐแบบอิเล็กทรอนิกส์ (GFMIS)
รวบรวม : กรมบัญชีกลาง
ข้อมูล ณ สิ้นเดือนธันวาคม ๒๕๕๓

**ผลการเบิกจ่ายเงินงบประมาณรายจ่ายลงทุนของหน่วยงานที่มีอัตราการเบิกจ่าย
เงินงบประมาณรายจ่ายลงทุนต่ำกว่าเป้าหมาย**

หน่วยงานที่มีอัตราการเบิกจ่ายเงินงบประมาณรายจ่ายลงทุนต่ำกว่าเป้าหมาย (ร้อยละ ๑๐.๐๐) มีจำนวน ๑๖ กระทรวง (ตารางที่ ๓) ซึ่งหน่วยงานที่มีผลการเบิกจ่ายต่ำสุด ๓ ลำดับแรก ได้แก่ สำนักนายกรัฐมนตรี จังหวัดและกลุ่มจังหวัด และกระทรวงยุติธรรม

**ตารางที่ ๓ แสดงหน่วยงานทั้งหมดที่มีผลการเบิกจ่ายเงินงบประมาณ รายจ่ายลงทุน ต่ำกว่าเป้าหมาย
(เรียงลำดับตามหน่วยงานที่มีร้อยละเบิกจ่ายต่อบริเวณงบประมาณต่ำกว่าเป้าหมาย จากมากไปน้อย)**

หน่วยงาน	วงเงินงบประมาณ (ล้านบาท)	รายจ่าย (ร้อยละ)	สูง/ต่ำ เป้าหมาย (ร้อยละ)
๑. สำนักนายกรัฐมนตรี	๓,๕๑๑.๓๘	๐.๐๒	(๙.๙๘)
๒. จังหวัดและกลุ่มจังหวัด	๙,๒๘๔.๗๗	๐.๗๘	(๙.๒๒)
๓. กระทรวงยุติธรรม	๑,๖๑๒.๐๘	๐.๘๗	(๙.๑๓)
๔. กระทรวงวัฒนธรรม	๑,๓๒๘.๕๐	๑.๖๘	(๘.๓๒)
๕. กระทรวงการต่างประเทศ	๖๐๔.๕๔	๒.๔๘	(๗.๕๒)
๖. กระทรวงอุตสาหกรรม	๕๖๐.๑๖	๒.๗๕	(๗.๒๕)
๗. กระทรวงสาธารณสุข	๑๓,๙๕๖.๓๖	๓.๒๑	(๖.๗๙)
๘. กระทรวงการท่องเที่ยวและกีฬา	๒,๗๕๖.๔๕	๓.๘๒	(๖.๑๘)
๙. กระทรวงทรัพยากรธรรมชาติและสิ่งแวดล้อม	๘,๔๐๔.๒๔	๔.๙๔	(๕.๐๖)
๑๐. กระทรวงเกษตรและสหกรณ์	๓๗,๑๖๙.๐๔	๕.๓๙	(๔.๖๑)
๑๑. ส่วนราชการไม่สังกัดสำนักนายกรัฐมนตรีฯ	๙,๙๔๓.๔๘	๕.๘๔	(๔.๑๖)
๑๒. กระทรวงคมนาคม	๗๒,๔๙๒.๐๙	๗.๓๙	(๒.๖๑)
๑๓. รัฐวิสาหกิจ	๑๑,๕๓๙.๑๑	๗.๔๑	(๒.๕๙)
๑๔. กระทรวงการพัฒนาสังคมและความมั่นคงของมนุษย์	๘๓๐.๓๐	๘.๘๕	(๑.๑๕)
๑๕. กระทรวงเทคโนโลยีสารสนเทศและการสื่อสาร	๑,๐๐๗.๐๕	๘.๙๓	(๑.๐๗)
๑๖. กระทรวงศึกษาธิการ	๒๙,๖๗๓.๘๖	๙.๖๒	(๐.๓๘)

หมายเหตุ : ข้อมูลเบื้องต้น

ที่มา : ระบบบริหารการเงินการคลังภาครัฐแบบอิเล็กทรอนิกส์ (GFMIS)

รวบรวม : กรมบัญชีกลาง

ข้อมูล ณ สิ้นเดือนธันวาคม ๒๕๕๓

เงินงบประมาณที่กันไว้เบิกเหลือในปีและขยายเวลาเบิกจ่ายเงิน

เงินงบประมาณที่กันไว้เบิกเหลือในปีและขยายเวลาเบิกจ่ายเงิน ประกอบด้วยเงินงบประมาณรายจ่ายประจำปีงบประมาณ พ.ศ. ๒๕๕๖ - ๒๕๕๓ สามารถเบิกจ่ายได้ จำนวน ๔๕,๐๔๗.๕๗ ล้านบาท หรือร้อยละ ๒๕.๑๑ ของวงเงินงบประมาณเหลือในปี จำนวน ๑๗๙,๓๗๗.๙๐ ล้านบาท (ตารางที่ ๔) ซึ่งหน่วยงานที่มีผลการเบิกจ่ายต่ำสุด ๓ ลำดับแรก ได้แก่ กระทรวงการต่างประเทศ รัฐวิสาหกิจ และส่วนราชการไม่สังกัดสำนักนายกรัฐมนตรี กระทรวง หรือทบวง

ตารางที่ ๔ แสดงผลการเบิกจ่ายเงินงบประมาณที่กันไว้เบิกเหลือในปีและขยายเวลาเบิกจ่ายเงินของหน่วยงานต่างๆ (เรียงลำดับตามหน่วยงานที่มีร้อยละเบิกจ่ายต่อวงเงินกันไว้เบิกเหลือปีจากน้อยไปมาก)

หน่วยงาน	วงเงินงบประมาณที่กันไว้เบิกเหลือในปี	ร้อยละ	
		จำนวนเงิน (ล้านบาท)	ร้อยละ
๑. กระทรวงการต่างประเทศ	๘๔๓.๔๕	๖๘.๕๐	๘.๑๒
๒. รัฐวิสาหกิจ	๑๑,๖๕๐.๗๑	๑,๒๙๘.๐๐	๑๑.๑๔
๓. ส่วนราชการไม่สังกัดสำนักนายกรัฐมนตรีฯ	๙,๘๕๒.๖๒	๑,๕๑๘.๙๙	๑๕.๔๒
๔. กระทรวงมหาดไทย	๓๑,๐๒๖.๘๐	๔,๗๙๖.๓๓	๑๕.๔๖
๕. กระทรวงพลังงาน	๖๓๗.๘๒	๑๐๒.๖๘	๑๖.๑๐
๖. สภากาชาดไทย	๗๗.๖๔	๑๔.๑๗	๑๘.๒๕
๗. กระทรวงวิทยาศาสตร์และเทคโนโลยี	๓๗๑.๒๒	๖๙.๒๐	๑๘.๖๔
๘. กระทรวงยุติธรรม	๑,๗๓๔.๘๑	๓๖๒.๙๘	๒๐.๙๒
๙. กระทรวงเทคโนโลยีสารสนเทศฯ	๒,๗๐๔.๗๘	๕๘๒.๐๕	๒๑.๕๒
๑๐. กระทรวงกลาโหม	๔๑,๖๔๐.๒๔	๙,๒๔๒.๐๕	๒๒.๒๐
๑๑. กระทรวงทรัพยากรธรรมชาติและสิ่งแวดล้อม	๓,๔๓๒.๐๒	๗๙๐.๗๙	๒๓.๐๔
๑๒. กระทรวงพาณิชย์	๖๐๔.๗๔	๑๔๕.๕๔	๒๔.๐๗
๑๓. กระทรวงเกษตรและสหกรณ์	๕,๘๑๗.๙๕	๑,๖๐๗.๑๓	๒๗.๖๒
๑๔. กระทรวงศึกษาธิการ	๙,๘๐๗.๗๓	๒,๘๘๑.๙๗	๒๙.๓๘
๑๕. กระทรวงแรงงาน	๑๕๓.๗๑	๔๖.๙๘	๓๐.๕๖
๑๖. กระทรวงอุตสาหกรรม	๗๘๔.๓๘	๒๔๑.๕๕	๓๐.๘๐
๑๗. กระทรวงการคลัง	๑,๙๘๖.๒๔	๖๔๕.๗๔	๓๒.๕๑
๑๘. กระทรวงสาธารณสุข	๑,๒๗๒.๓๑	๔๓๐.๔๔	๓๓.๘๓
๑๙. งบกลาง	๒๕,๔๗๕.๘๗	๘,๖๕๓.๐๕	๓๓.๙๗
๒๐. กระทรวงการท่องเที่ยวและกีฬา	๗๖๔.๔๗	๒๖๐.๕๗	๓๔.๐๙
๒๑. สำนักนายกรัฐมนตรี	๑๕,๐๕๒.๐๖	๕,๕๐๙.๘๙	๓๖.๖๑
๒๒. กระทรวงวัฒนธรรม	๙๐๒.๔๑	๓๕๑.๑๗	๓๘.๙๒
๒๓. จังหวัดและกลุ่มจังหวัด	๘๒๒.๑๒	๓๔๓.๔๐	๔๑.๗๗
๒๔. กระทรวงคมนาคม	๑๑,๘๓๓.๔๐	๕,๐๐๙.๑๗	๔๒.๓๓
๒๕. กระทรวงการพัฒนาสังคมฯ	๑๒๘.๔๓	๗๕.๒๒	๕๘.๕๗
รวมทั้งสิ้น	๑๗๙,๓๗๗.๙๐	๔๕,๐๔๗.๕๗	๒๕.๑๑

หมายเหตุ : ข้อมูลเบื้องต้น

ที่มา : ระบบบริหารการเงินการคลังภาครัฐแบบอิเล็กทรอนิกส์ (GFMIS)

รวบรวม : กรมบัญชีกลาง

ข้อมูล ณ สิ้นเดือนธันวาคม ๒๕๕๓

เงินโครงการลงทุนภายใต้แผนปฏิบัติการไทยเข้มแข็ง ๒๕๕๕

ตั้งแต่เริ่มโครงการจนถึงสิ้นเดือนธันวาคม ๒๕๕๓ เงินโครงการลงทุนภายใต้แผนปฏิบัติการไทยเข้มแข็ง ๒๕๕๕ วงเงินอนุมัติรวมทั้งสิ้น จำนวน ๓๔๙,๙๖๐.๔๔ ล้านบาท มีการจัดสรรแล้วจำนวนทั้งสิ้น ๓๓๔,๙๕๘.๑๘ ล้านบาท เบิกจ่ายแล้ว จำนวน ๒๕๗,๐๗๔.๔๘ ล้านบาท หรือร้อยละ ๗๖.๗๕ (ตารางที่ ๕) โดยหน่วยงานที่มีการเบิกจ่ายต่ำสุด ๓ ลำดับแรก เมื่อเทียบกับจำนวนเงินจัดสรร ได้แก่ กระทรวงพลังงาน กระทรวงการต่างประเทศ และหน่วยงานอิสระของรัฐ (สำหรับกระทรวงพลังงานและกระทรวงการต่างประเทศ สำนักงบประมาณได้อนุมัติจัดสรรเงินให้ในเดือนธันวาคม ๒๕๕๓)

ตารางที่ ๕ แสดงผลการเบิกจ่ายเงินโครงการลงทุนภายใต้แผนปฏิบัติการไทยเข้มแข็ง ๒๕๕๕ (รอบที่ ๑ และรอบที่ ๒) (เรียงลำดับตามหน่วยงานที่มีร้อยละเบิกจ่ายต่อวงเงินจัดสรรจากน้อยไปมาก)

หน่วย : ล้านบาท

หน่วยงาน	วงเงินอนุมัติ	จำนวนเงินจัดสรร	ผลการเบิกจ่าย	%เบิกจ่ายต่อจำนวนเงินจัดสรร
๑. เงินสำรองจ่ายตามระเบียบสำนักนายกรัฐมนตรี	๔,๒๐๓.๗๐	๔,๒๐๓.๗๐	๐.๐๐	๐.๐๐
๒. กระทรวงพลังงาน	๑๑.๙๘	๑๑.๙๘	๐.๐๐	๐.๐๐
๓. กระทรวงการต่างประเทศ	๒.๐๐	๒.๐๐	๐.๐๐	๐.๐๐
๔. หน่วยงานอิสระของรัฐ	๑๙๙.๑๘	๑๙๙.๑๘	๘.๖๒	๔.๓๓
๕. กระทรวงสาธารณสุข	๑๑,๔๕๘.๙๙	๑๐,๗๗๖.๑๖	๗๑๖.๗๘	๖.๖๕
๖. สภาอากาศไทย	๑,๔๗๐.๔๘	๑,๔๕๕.๘๘	๑๗๔.๗๐	๑๒.๐๑
๗. กระทรวงการท่องเที่ยวและกีฬา	๙๙๐.๕๔	๙๘๙.๘๔	๓๖๐.๒๙	๓๖.๔๐
๘. ส่วนราชการไม่สังกัดสำนักนายกรัฐมนตรี	๔,๒๐๗.๖๕	๔,๒๐๖.๓๙	๑,๖๑๑.๕๐	๓๘.๓๑
๙. กระทรวงยุติธรรม	๑๘๔.๐๗	๑๘๔.๐๐	๗๙.๓๑	๔๓.๑๐
๑๐. กระทรวงพาณิชย์	๗๙๑.๐๒	๗๙๑.๐๒	๔๐๐.๕๘	๕๐.๖๔
๑๑. กระทรวงแรงงาน	๙๑.๙๔	๙๑.๗๙	๕๗.๔๒	๖๒.๕๖
๑๒. กระทรวงกลาโหม	๓,๙๓๕.๒๕	๓,๙๓๔.๕๑	๒,๕๑๐.๑๕	๖๓.๘๐
๑๓. กระทรวงศึกษาธิการ	๕๒,๒๑๓.๐๔	๕๐,๓๐๕.๕๗	๓๒,๔๕๖.๐๘	๖๔.๕๒
๑๔. กระทรวงทรัพยากรธรรมชาติและสิ่งแวดล้อม	๑๑,๑๗๒.๔๕	๑๑,๑๗๑.๙๘	๘,๐๒๕.๕๗	๗๑.๘๔
๑๕. กระทรวงเกษตรและสหกรณ์	๕๙,๗๕๘.๘๙	๕๙,๗๕๕.๗๒	๓๖,๙๙๘.๑๒	๖๑.๗๖
๑๖. จังหวัดและกลุ่มจังหวัด	๑๔,๑๖๘.๘๘	๑๔,๐๒๓.๔๔	๑๐,๗๙๘.๕๑	๗๗.๐๐
๑๗. กระทรวงมหาดไทย	๔๔,๓๐๓.๖๗	๔๒,๘๗๑.๗๒	๓๕,๐๑๔.๙๓	๘๑.๖๗
๑๘. สำนักนายกรัฐมนตรี	๒๔,๙๐๖.๓๘	๒๔,๙๐๖.๐๙	๒๐,๗๘๖.๓๒	๘๓.๔๖
๑๙. กระทรวงคมนาคม	๔๖,๗๓๓.๖๔	๔๖,๗๓๒.๙๑	๓๙,๙๘๖.๓๕	๘๕.๕๖
๒๐. กระทรวงวิทยาศาสตร์และเทคโนโลยี	๔๔.๔๗	๔๔.๔๖	๔๐.๔๖	๙๑.๐๐
๒๑. กระทรวงวัฒนธรรม	๖๖๒.๕๓	๖๖๒.๑๙	๖๐๘.๕๔	๙๑.๙๐
๒๒. กระทรวงเทคโนโลยีสารสนเทศฯ	๑๙๙.๕๐	๑๗๘.๒๔	๑๖๙.๕๖	๙๕.๑๓
๒๓. รัฐวิสาหกิจ	๔๓,๖๒๖.๒๓	๔๓,๑๓๘.๔๗	๔๒,๒๗๔.๕๑	๙๘.๐๐
๒๔. กระทรวงการพัฒนาสังคมฯ	๕,๗๕๕.๑๕	๕,๗๕๕.๐๙	๕,๖๖๕.๓๑	๙๘.๔๔
๒๕. กระทรวงการคลัง	๒๘,๒๕๖.๓๕	๑๗,๙๕๕.๕๑	๑๗,๗๒๒.๒๐	๙๘.๗๑
๒๖. กระทรวงอุตสาหกรรม	๖๑๒.๔๗	๖๑๒.๓๖	๖๐๘.๖๗	๙๙.๔๐
รวมทั้งสิ้น	๓๔๙,๙๖๐.๔๔	๓๓๔,๙๕๘.๑๘	๒๕๗,๐๗๔.๔๘	๗๖.๗๕

หมายเหตุ : ๑. ข้อมูลเบื้องต้น

๒. เงินเหลือจ่ายจากสาขาต่างๆ รวบรวมไว้ที่กระทรวงการคลัง จำนวน ๗,๗๘๐.๙๑ ล้านบาท

ที่มา : ระบบบริหารการเงินการคลังภาครัฐแบบอิเล็กทรอนิกส์ (GFMS) รวบรวม : กรมบัญชีกลาง ข้อมูล ณ สิ้นเดือนธันวาคม ๒๕๕๓

สำหรับสาเหตุสำคัญที่ทำให้การเบิกจ่ายเงินงบประมาณรายจ่ายประจำปีงบประมาณ พ.ศ. ๒๕๕๔ ในส่วนของรายจ่ายลงทุนล่าช้า เป็นผลจากส่วนใหญ่เป็นโครงการใหม่ โดยช่วงไตรมาสที่ ๑ - ๒ อยู่ระหว่างกระบวนการจัดซื้อจัดจ้าง ส่งผลให้การเบิกจ่ายไม่มากนัก นอกจากนี้ การชะลอตัวของการเบิกจ่ายเงินโครงการลงทุนภายใต้แผนปฏิบัติการไทยเข้มแข็ง ๒๕๕๕ ซึ่งได้รับผลกระทบจากปัญหาอุทกภัยในพื้นที่ต่างๆ ทั่วประเทศ ทำให้การดำเนินงานของหน่วยงานต้องล่าช้าออกไป
