



## แผนความปลอดภัย อาชีวอนามัย และสภาพแวดล้อมในการทำงาน

สำนักเลขาธิการคณะรัฐมนตรี  
(พ.ศ. 2564 - 2569)



สำนักงานเลขาธิการ

# สารบัญ

	หน้า
บทนำ	1
นโยบายความปลอดภัย อาชีวอนามัย และสภาพแวดล้อมในการทำงานของสำนักเลขาธิการคณะรัฐมนตรี	3
แผนความปลอดภัย อาชีวอนามัย และสภาพแวดล้อมในการทำงาน สำนักเลขาธิการคณะรัฐมนตรี (พ.ศ. 2564 - 2569)	4
❖ วิสัยทัศน์	4
❖ พันธกิจ	4
❖ ยุทธศาสตร์	5
❖ เป้าประสงค์	5
❖ กลยุทธ์	5
แนวความคิดเกี่ยวกับการดำเนินการด้านความปลอดภัย อาชีวอนามัย และสภาพแวดล้อมในการทำงานของสำนักเลขาธิการคณะรัฐมนตรี	6
แผนภาพแสดงความเชื่อมโยงวิสัยทัศน์ พันธกิจ ยุทธศาสตร์ เป้าประสงค์ และกลยุทธ์ ด้านความปลอดภัย อาชีวอนามัย และสภาพแวดล้อมในการทำงานของสำนักเลขาธิการคณะรัฐมนตรี	7
ตัวชี้วัดด้านความปลอดภัย อาชีวอนามัย และสภาพแวดล้อมในการทำงาน สลค. (พ.ศ. 2564 - 2569)	8
❖ ยุทธศาสตร์ที่ 1 การป้องกัน ส่งเสริม และพัฒนาความรู้ด้านความปลอดภัย อาชีวอนามัย และสภาพแวดล้อมในการทำงาน	8
❖ ยุทธศาสตร์ที่ 2 การพัฒนาประสิทธิภาพการบริหารจัดการด้านความปลอดภัยและอาชีวอนามัย	9
แผนงาน/โครงการ/กิจกรรมภายใต้แผนความปลอดภัย อาชีวอนามัย และสภาพแวดล้อมในการทำงาน สำนักเลขาธิการคณะรัฐมนตรี (พ.ศ. 2564 - 2569) ประจำปีงบประมาณ พ.ศ. 2564	10
❖ ยุทธศาสตร์ที่ 1 การป้องกัน ส่งเสริม และพัฒนาความรู้ด้านความปลอดภัย อาชีวอนามัย และสภาพแวดล้อมในการทำงาน	10
❖ ยุทธศาสตร์ที่ 2 การพัฒนาประสิทธิภาพการบริหารจัดการด้านความปลอดภัยและอาชีวอนามัย	11
แผนผังความเชื่อมโยงกิจกรรมภายใต้ยุทธศาสตร์ด้านความปลอดภัย อาชีวอนามัย และสภาพแวดล้อมในการทำงานปี 2564 - 2569	13
❖ ยุทธศาสตร์ที่ 1 การป้องกัน ส่งเสริม และพัฒนาความรู้ด้านความปลอดภัย อาชีวอนามัย และสภาพแวดล้อมในการทำงาน	13
❖ ยุทธศาสตร์ที่ 2 การพัฒนาประสิทธิภาพการบริหารจัดการด้านความปลอดภัยและอาชีวอนามัย	14
การติดตามและรายงาน	15
❖ แบบรายงานผลการดำเนินการตัวชี้วัดตามแผนความปลอดภัย อาชีวอนามัย และสภาพแวดล้อมในการทำงาน สำนักเลขาธิการคณะรัฐมนตรี (พ.ศ. 2564 - 2569)	16
ภาคผนวก	18
❖ บันทึกเห็นชอบแผนความปลอดภัย อาชีวอนามัย และสภาพแวดล้อมในการทำงาน สำนักเลขาธิการคณะรัฐมนตรี (พ.ศ. 2564 - 2569)	19
❖ ประกาศ สลค. ลงวันที่ 17 พฤษภาคม 2564 เรื่อง นโยบายความปลอดภัย อาชีวอนามัย และสภาพแวดล้อมในการทำงาน	22
❖ คำสั่ง สลค. ที่ 184/2564 ลงวันที่ 17 พฤษภาคม 2564 เรื่อง แต่งตั้งคณะกรรมการความปลอดภัย อาชีวอนามัย และสภาพแวดล้อมในการทำงาน	23

## บทนำ

พระราชบัญญัติความปลอดภัย อาชีวอนามัย และสภาพแวดล้อมในการทำงาน พ.ศ. 2554  
มาตรา 3 บัญญัติให้พระราชบัญญัติมิให้ใช้บังคับแก่

- (1) ราชการส่วนกลาง ราชการส่วนภูมิภาค และราชการส่วนท้องถิ่น
- (2) กิจการอื่นทั้งหมดหรือแต่บางส่วนตามที่กำหนดในกฎกระทรวง

ให้ราชการส่วนกลาง ราชการส่วนภูมิภาค ราชการส่วนท้องถิ่น และกิจการอื่นตามที่กำหนด  
ในกฎกระทรวงตามวรรคหนึ่ง จัดให้มีมาตรฐานในการบริหารและการจัดการด้านความปลอดภัย อาชีวอนามัย  
และสภาพแวดล้อมในการทำงานตามพระราชบัญญัตินี้”

ประกอบกับระเบียบวาระแห่งชาติ “แรงงานปลอดภัยและสุขภาพอนามัยดี” ระยะที่ 2 (พ.ศ. 2560 - 2569)  
ได้กำหนดกรอบแนวทางในการดำเนินการไว้ ดังนี้

1. การส่งเสริมคนทำงานให้มีความปลอดภัยและสุขภาพอนามัยดี
2. การให้ความสำคัญในการป้องกันเพื่อลดความเสี่ยงจากอันตรายและการเจ็บป่วยเนื่องจากการทำงาน
3. การสร้างการมีส่วนร่วมในการดำเนินการโดยอาศัยแนวทางประชารัฐ
4. การเสริมสร้างวัฒนธรรมเชิงป้องกันด้านความปลอดภัยและอาชีวอนามัย
5. การพัฒนากลไกการบริหารจัดการและการดำเนินงานด้านความปลอดภัย และอาชีวอนามัย

ในทุกระดับ

และแผนแม่บทความปลอดภัย อาชีวอนามัย และสภาพแวดล้อมในการทำงานแห่งชาติ ฉบับที่ 2  
(พ.ศ. 2560 - 2564) มีเป้าประสงค์หลัก ดังนี้

1. เพื่อสร้างความตระหนักและจิตสำนึกในเรื่องความปลอดภัยและอาชีวอนามัยในทุกภาคส่วน  
เพื่อเสริมสร้างวัฒนธรรมเชิงป้องกัน
2. เพื่อให้เกิดความร่วมมือในทุกภาคส่วน ในการผลักดันให้งานความปลอดภัยและอาชีวอนามัย  
ขับเคลื่อนอย่างมีประสิทธิภาพ และเกิดประสิทธิผล

กฎหมาย ระเบียบ และแผนแม่บทฯ ดังกล่าวข้างต้น มีวัตถุประสงค์เพื่อให้ส่วนราชการดำเนินการ  
ตามมาตรฐานด้านการบริหารและการจัดการด้านความปลอดภัยฯ ให้เกิดความปลอดภัยแก่บุคลากร  
และผู้ที่เกี่ยวข้องในองค์กรเช่นเดียวกับหน่วยงานเอกชน โดยหัวหน้าส่วนราชการมีหน้าที่จัดและดูแลสถานที่  
ราชการที่ตนรับผิดชอบและผู้ใต้บังคับบัญชาให้มีสภาพการทำงานและสภาพแวดล้อมในการทำงานที่ปลอดภัย  
และถูกสุขลักษณะ รวมทั้งส่งเสริมสนับสนุนการปฏิบัติงานของผู้ใต้บังคับบัญชามีได้รับอันตรายต่อชีวิต  
ร่างกาย จิตใจ และสุขภาพอนามัย สำหรับผู้ใต้บังคับบัญชามีหน้าที่ให้ความร่วมมือในการดำเนินการและส่งเสริม  
ด้านความปลอดภัย อาชีวอนามัย และสภาพแวดล้อมในการทำงาน

นอกจากนี้ กระทรวงแรงงาน โดยกรมสวัสดิการและคุ้มครองแรงงาน ได้จัดทำคู่มือการปฏิบัติ  
ตามมาตรฐานการบริหารและการจัดการด้านความปลอดภัย อาชีวอนามัย และสภาพแวดล้อมในการทำงาน  
ให้สอดคล้องกับมาตรฐานแห่งพระราชบัญญัติความปลอดภัย อาชีวอนามัย และสภาพแวดล้อมในการทำงาน  
พ.ศ. 2554 สำหรับหน่วยงานราชการ (ตามมาตรา 3 วรรคสอง) ขึ้น

ซึ่งในคู่มือดังกล่าวได้มีการจัดทำและเรียบเรียงมาตรฐานที่เกี่ยวข้องเป็นขั้นตอนการดำเนินงานที่ชัดเจน พร้อมตัวอย่างเอกสารประกอบ เพื่อให้ส่วนราชการเกิดความชัดเจนและสามารถดำเนินการด้านความปลอดภัย อาชีวอนามัย และสภาพแวดล้อมในการทำงาน ได้ตามพระราชบัญญัติความปลอดภัย อาชีวอนามัย และสภาพแวดล้อมในการทำงาน พ.ศ. 2554

เพื่อให้สอดคล้องกับกฎหมาย ระเบียบ แผนแม่บทฯ และแนวทางปฏิบัติด้านความปลอดภัย อาชีวอนามัย และสภาพแวดล้อมในการทำงาน ดังกล่าวข้างต้น สำนักเลขาธิการคณะรัฐมนตรี (สลค.) จึงได้จัดทำแผนความปลอดภัย อาชีวอนามัย และสภาพแวดล้อมในการทำงาน สลค. (พ.ศ. 2564 - 2569) ขึ้น โดยมีวัตถุประสงค์ ดังนี้

1. เพื่อให้ผู้ปฏิบัติงานทำงานในสภาพแวดล้อมที่มีความปลอดภัย
2. เพื่อป้องกันมิให้ผู้ปฏิบัติงานประสบอุบัติเหตุ บาดเจ็บ และเจ็บป่วย จากการทำงาน
3. เพื่อส่งเสริมสุขภาพอนามัยของผู้ปฏิบัติงานให้มีความสมบูรณ์ทั้งทางร่างกายและจิตใจ
4. เพื่อให้ผู้ปฏิบัติงานตระหนักถึงความปลอดภัย อาชีวอนามัย และสภาพแวดล้อมในการทำงาน
5. เพื่อสร้างวัฒนธรรมด้านความปลอดภัยในการทำงานแก่ผู้ปฏิบัติงาน

และกำหนดแนวทางดำเนินการ ดังต่อไปนี้

1. กำหนดและประกาศนโยบายความปลอดภัย อาชีวอนามัย และสภาพแวดล้อมในการทำงาน ซึ่งลงนามโดยเลขาธิการคณะรัฐมนตรี ให้ทราบโดยทั่วกัน
2. กำหนดให้มีการฝึกอบรมด้านความปลอดภัยฯ ให้แก่บุคลากรอย่างสม่ำเสมอและต่อเนื่อง
3. จัดให้มีสัญลักษณ์เตือนอันตรายและเครื่องหมายเกี่ยวกับความปลอดภัยฯ ภายในหน่วยงาน
4. จัดให้มีการฝึกซ้อมดับเพลิงหรือฝึกซ้อมอพยพหนีไฟ อย่างน้อยปีละ 1 ครั้ง
5. ส่งเสริมและประชาสัมพันธ์ให้บุคลากรของ สลค. มีหน้าที่ดูแลสภาพแวดล้อมในการทำงาน ตามมาตรฐานที่กำหนด ให้ความร่วมมือ และสนับสนุนการดำเนินการด้านความปลอดภัยฯ ของ สลค. รวมถึงเข้าร่วมกิจกรรมการดำเนินงานด้านความปลอดภัยฯ ของ สลค. อย่างสม่ำเสมอ

## นโยบายความปลอดภัย อาชีวอนามัย และสภาพแวดล้อม ในการทำงานของ สลค.

เพื่อให้เป็นไปตามบทบัญญัติในมาตรา 3 วรรคสอง แห่งพระราชบัญญัติความปลอดภัย อาชีวอนามัย และสภาพแวดล้อมในการทำงาน พ.ศ. 2554 สลค. จึงได้ประกาศนโยบายความปลอดภัย อาชีวอนามัย และสภาพแวดล้อมในการทำงานของ สลค. ดังนี้

1. ความปลอดภัย อาชีวอนามัย และสภาพแวดล้อมในการทำงาน ถือเป็นหน้าที่รับผิดชอบในการปฏิบัติงานของบุคลากรทุกคน
2. สลค. จะออกประกาศ กฎระเบียบ ข้อบังคับ และแนวปฏิบัติด้านความปลอดภัย อาชีวอนามัย และสภาพแวดล้อมในการทำงานที่เหมาะสมและสอดคล้องกับมาตรฐานที่เกี่ยวข้อง
3. สลค. จะดำเนินการปรับปรุงสภาพการทำงานและสภาพแวดล้อมในการทำงานที่ปลอดภัย
4. ผู้บังคับบัญชาในทุกระดับพึงกระทำตนให้เป็นแบบอย่างที่ดีต่อบุคลากรในสังกัด และปฏิบัติตามกฎความปลอดภัย อาชีวอนามัย และสภาพแวดล้อมในการทำงานที่เคร่งครัด
5. บุคลากรทุกคนต้องคำนึงถึงความปลอดภัยของตนเอง เพื่อร่วมงานและทรัพย์สินของทางราชการเป็นสำคัญตลอดระยะเวลาที่ปฏิบัติงาน
6. บุคลากรทุกคนต้องให้ความร่วมมือในการดำเนินการตามโครงการความปลอดภัย และอาชีวอนามัยของ สลค. พร้อมทั้งร่วมเสนอความคิดเห็นในการปรับปรุงสภาพการทำงานและวิธีการทำงานที่ปลอดภัย
7. บุคลากรทุกคนต้องปฏิบัติตามมาตรฐานความปลอดภัย อาชีวอนามัย และสภาพแวดล้อมในการทำงาน และข้อกำหนดต่าง ๆ ที่เกี่ยวข้องอย่างเคร่งครัด
8. หากในกรณีที่ สลค. มีการว่าจ้างผู้รับเหมาช่วงมาดำเนินการในขั้นตอนใดขั้นตอนหนึ่งของการดำเนินงาน สลค. จะต้องจัดให้มีการควบคุมดูแลความปลอดภัย และกำกับให้ผู้รับเหมาช่วงยึดถือนโยบายด้านความปลอดภัย อาชีวอนามัย และความปลอดภัยในการทำงานของ สลค.
9. สลค. จะรณรงค์ส่งเสริมความปลอดภัยในการทำงาน และให้มีกิจกรรมด้านความปลอดภัย ที่จะช่วยกระตุ้นจิตสำนึกของบุคลากร เช่น การประชาสัมพันธ์ การรณรงค์ด้านความปลอดภัย เป็นต้น
10. บุคลากรทุกคนต้องดูแลสุขภาพและความปลอดภัย และความเป็นระเบียบเรียบร้อยภายใน สลค.

## แผนความปลอดภัย อาชีวอนามัย และสภาพแวดล้อม ในการทำงาน สลค. (พ.ศ. 2564 - 2569)

ตามมาตรา 3 แห่งพระราชบัญญัติความปลอดภัย อาชีวอนามัย และสภาพแวดล้อมในการทำงาน พ.ศ. 2554 ระเบียบวาระแห่งชาติ “แรงงานปลอดภัยและสุขภาพอนามัยดี” ระยะที่ 2 (พ.ศ. 2560 - 2569) แผนแม่บทความปลอดภัย อาชีวอนามัย และสภาพแวดล้อมในการทำงานแห่งชาติ ฉบับที่ 2 (พ.ศ. 2560 - 2564) และแผนยุทธศาสตร์ สลค. พ.ศ. 2560 - 2564 ยุทธศาสตร์ที่ 5 การพัฒนาระบบบริหารจัดการเพื่อสนับสนุนการปฏิบัติงานในภารกิจหลักที่เกี่ยวข้อง สลค. จึงได้กำหนดให้มี “แผนความปลอดภัย อาชีวอนามัย และสภาพแวดล้อมในการทำงาน สลค. (พ.ศ. 2564 - 2569)” โดยกำหนดวิสัยทัศน์ พันธกิจ ยุทธศาสตร์ เป้าประสงค์ กลยุทธ์ และตัวชี้วัดด้านความปลอดภัย อาชีวอนามัย และสภาพแวดล้อมในการทำงาน ดังนี้

### วิสัยทัศน์

สลค. มุ่งมั่นเสริมสร้างความปลอดภัยและสุขภาพอนามัยที่ดีในการทำงาน

### พันธกิจ

1. กำหนดและพัฒนามาตรการส่งเสริมและป้องกันด้านความปลอดภัย อาชีวอนามัย และสภาพแวดล้อมในการทำงาน
2. พัฒนากลไกการบริหารจัดการและการดำเนินงานด้านความปลอดภัย อาชีวอนามัย และสภาพแวดล้อมในการทำงาน
3. กำกับ ควบคุม และดูแลรักษา ความปลอดภัย อาชีวอนามัย และสภาพแวดล้อมในการทำงาน

### ยุทธศาสตร์

- ยุทธศาสตร์ที่ 1 การป้องกัน ส่งเสริม และพัฒนาความรู้ด้านความปลอดภัย อาชีวอนามัย และสภาพแวดล้อมในการทำงาน
- ยุทธศาสตร์ที่ 2 การพัฒนาประสิทธิภาพการบริหารจัดการด้านความปลอดภัย อาชีวอนามัย และสภาพแวดล้อมในการทำงาน

## ยุทธศาสตร์ที่ 1 การป้องกัน ส่งเสริม และพัฒนาความรู้ด้านความปลอดภัย อาชีวอนามัย และสภาพแวดล้อมในการทำงาน

### เป้าประสงค์

- 1.1 บุคลากรได้รับการพัฒนาความรู้และมีการแลกเปลี่ยนความรู้ด้านความปลอดภัย อาชีวอนามัย และสภาพแวดล้อมในการทำงาน
- 1.2 มีรูปแบบและวิธีการพัฒนาองค์ความรู้ด้านความปลอดภัย อาชีวอนามัย และสภาพแวดล้อมในการทำงาน
- 1.3 การส่งเสริมบุคลากรให้มีความปลอดภัยและสุขภาพอนามัยที่ดี

### กลยุทธ์

1. เสริมสร้างความรู้และจิตสำนึกด้านความปลอดภัย อาชีวอนามัย และสภาพแวดล้อมในการทำงานของ สลค.
2. พัฒนาศักยภาพและทักษะ ในการช่วยเหลือและปฐมพยาบาลผู้ได้รับบาดเจ็บเบื้องต้นให้แก่บุคลากรและผู้มีหน้าที่ด้านความปลอดภัย อาชีวอนามัย และสภาพแวดล้อมในการทำงาน
3. การดูแลสุขภาพของบุคลากรในองค์กรและสภาพแวดล้อมในการทำงาน เพื่อลดการเจ็บป่วยและลดอุบัติเหตุจากการทำงาน

## ยุทธศาสตร์ที่ 2 การพัฒนาประสิทธิภาพการบริหารจัดการด้านความปลอดภัย อาชีวอนามัย และสภาพแวดล้อมในการทำงาน

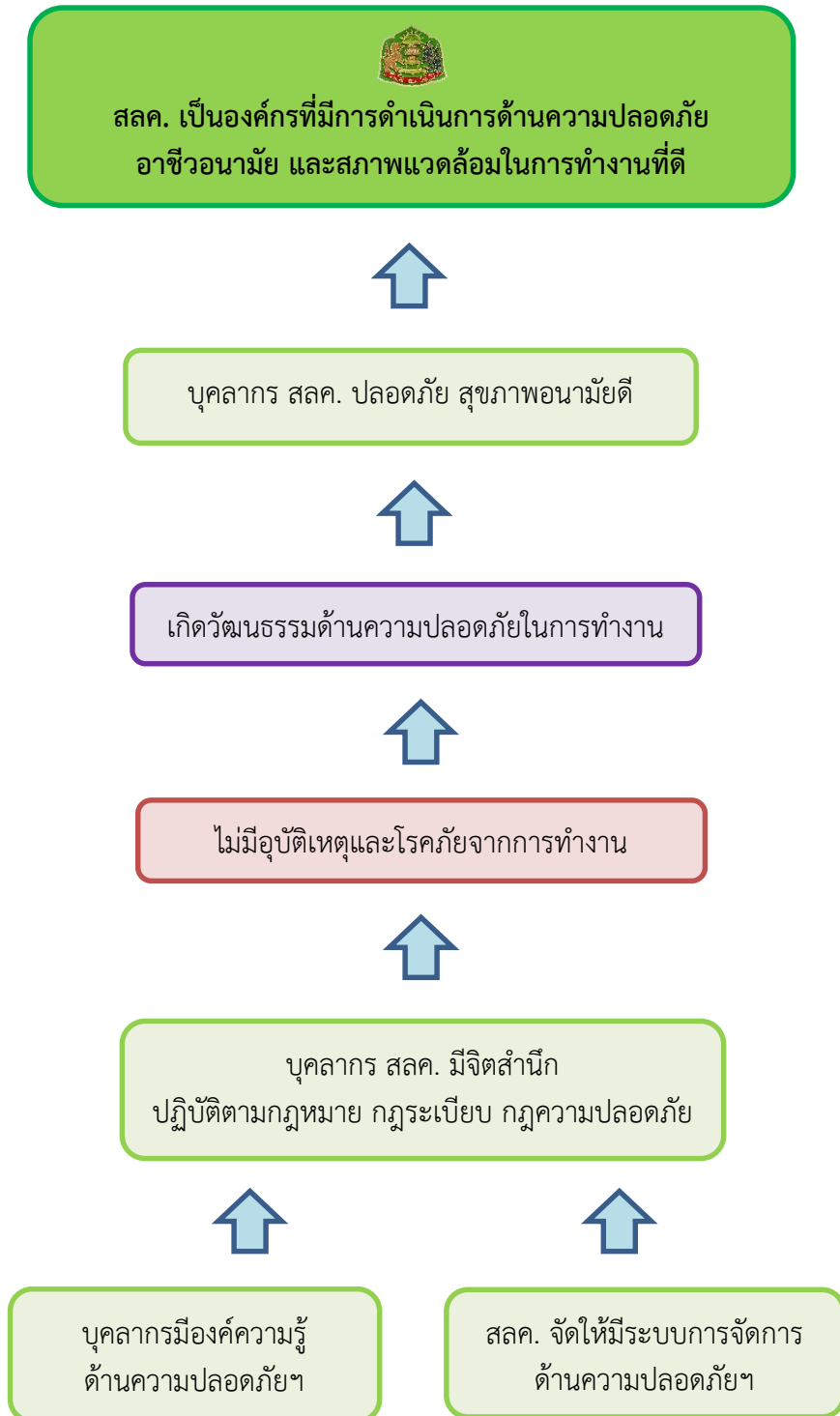
### เป้าประสงค์

- 2.1 มีระบบบริหารจัดการด้านความปลอดภัย อาชีวอนามัย และสภาพแวดล้อมในการทำงานที่มีประสิทธิภาพ
- 2.2 การป้องกันและลดความเสี่ยงจากอันตรายหรือการเจ็บป่วยเนื่องจากการทำงาน
- 2.3 มีระบบติดตามและประเมินผลที่มีประสิทธิภาพ

### กลยุทธ์

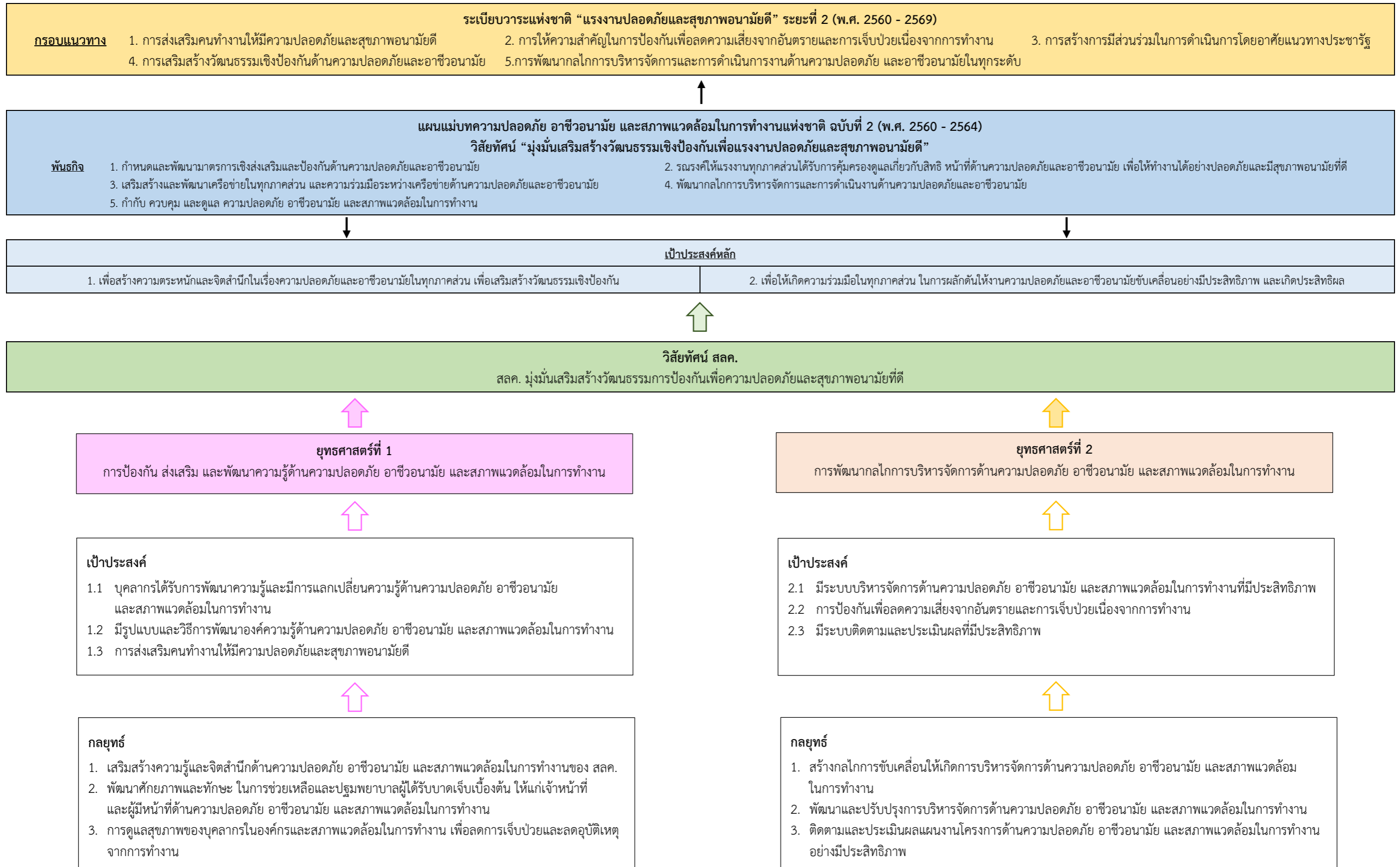
1. สร้างกลไกการขับเคลื่อนให้เกิดการบริหารจัดการด้านความปลอดภัย อาชีวอนามัย และสภาพแวดล้อมในการทำงาน
2. พัฒนาและปรับปรุงการบริหารจัดการด้านความปลอดภัย อาชีวอนามัย และสภาพแวดล้อมในการทำงาน
3. ติดตามและประเมินผลแผนงานโครงการด้านความปลอดภัย อาชีวอนามัย และสภาพแวดล้อมในการทำงาน

แนวความคิดเกี่ยวกับการดำเนินการด้านความปลอดภัย อาชีวอนามัย  
และสภาพแวดล้อมในการทำงานของ สลค.





## แผนภาพแสดงความเชื่อมโยงวิสัยทัศน์ พันธกิจ ยุทธศาสตร์ เป้าประสงค์ และกลยุทธ์ ด้านความปลอดภัย อาชีวอนามัย และสภาพแวดล้อมในการทำงานของ สลค.



ตัวชี้วัดด้านความปลอดภัย อาชีวอนามัย และสภาพแวดล้อมในการทำงาน สลค. (พ.ศ. 2564 - 2569)

ยุทธศาสตร์ที่ 1 การป้องกัน ส่งเสริม และพัฒนาความรู้ด้านความปลอดภัย อาชีวอนามัย และสภาพแวดล้อมในการทำงาน

เป้าประสงค์	ตัวชี้วัด/ผู้รับผิดชอบ	น้ำหนัก (50)	ค่าเป้าหมาย						เกณฑ์การประเมินผล					กลยุทธ์
			2564	2565	2566	2567	2568	2569	1	2	3	4	5	
1.1 บุคลากรได้รับการพัฒนาความรู้ และมีการแลกเปลี่ยนความรู้ด้านความปลอดภัย อาชีวอนามัย และสภาพแวดล้อมในการทำงาน	1.1.1 จำนวนหลักสูตร/กิจกรรม/การฝึกอบรมที่ใช้ในการพัฒนาความรู้ การเสริมสร้างจิตสำนึก การพัฒนาศักยภาพ และทักษะด้านความปลอดภัย อาชีวอนามัย และสภาพแวดล้อมในการทำงาน (สลค., กพร.)	20	2 หลักสูตร	2 หลักสูตร	3 หลักสูตร	3 หลักสูตร	4 หลักสูตร	4 หลักสูตร	0 หลักสูตร	1 หลักสูตร	2 หลักสูตร	3 หลักสูตร	4 หลักสูตร	1) เสริมสร้างความรู้ และจิตสำนึกด้านความปลอดภัย อาชีวอนามัย และสภาพแวดล้อมในการทำงานของ สลค. 2) พัฒนาศักยภาพและทักษะในการช่วยเหลือ และปฐมพยาบาล ผู้ได้รับบาดเจ็บเบื้องต้น ให้แก่เจ้าหน้าที่และผู้มีหน้าที่ด้านความปลอดภัย อาชีวอนามัย และสภาพแวดล้อมในการทำงาน 3) การดูแลสุขภาพของบุคลากรในองค์กรและสภาพแวดล้อมในการทำงาน เพื่อลดการเจ็บป่วยและลดอุบัติเหตุ จากการทำงาน
1.2 มีรูปแบบและวิธีการพัฒนาองค์ความรู้ด้านความปลอดภัย อาชีวอนามัย และสภาพแวดล้อมในการทำงาน	1.2.1 จำนวนกิจกรรมการส่งเสริมความปลอดภัย การรณรงค์ การจัดทำสื่อ และการประชาสัมพันธ์ ที่ดำเนินการแล้วเสร็จ (สลค., กพร., กบส.)	15	2 กิจกรรม	2 กิจกรรม	3 กิจกรรม	3 กิจกรรม	3 กิจกรรม	3 กิจกรรม	1 กิจกรรม	-	2 กิจกรรม	-	3 กิจกรรม	
1.3 การส่งเสริมคนทำงานให้มีความปลอดภัยและสุขภาพอนามัยดี	1.3.1 ร้อยละความพึงพอใจของผู้เข้าร่วมกิจกรรมด้านสุขอนามัย และสิ่งแวดลอม (กอง กลุ่ม และศูนย์)	15	ร้อยละ 60	ร้อยละ 60	ร้อยละ 75	ร้อยละ 75	ร้อยละ 75	ร้อยละ 75	ร้อยละ 30	ร้อยละ 45	ร้อยละ 60	ร้อยละ 75	ร้อยละ 90	

ยุทธศาสตร์ที่ 2 การพัฒนากลไกการบริหารจัดการด้านความปลอดภัย อาชีวอนามัย และสภาพแวดล้อมในการทำงาน

เป้าประสงค์	ตัวชี้วัด/ผู้รับผิดชอบ	น้ำหนัก (50)	ค่าเป้าหมาย						เกณฑ์การประเมินผล					กลยุทธ์	
			2564	2565	2566	2567	2568	2569	1	2	3	4	5		
2.1 มีระบบบริหารจัดการด้านความปลอดภัย อาชีวอนามัย และสภาพแวดล้อมในการทำงานที่มีประสิทธิภาพ	2.1.1 ร้อยละความสำเร็จของการจัดทำแผนด้านความปลอดภัย อาชีวอนามัย และสภาพแวดล้อมในการทำงาน ประจำปีงบประมาณ (สสธ.)	5	จัดทำแผนแล้วเสร็จ	จัดทำแผนแล้วเสร็จ	จัดทำแผนแล้วเสร็จ	จัดทำแผนแล้วเสร็จ	จัดทำแผนแล้วเสร็จ	จัดทำแผนแล้วเสร็จ	จัดทำแผนแล้วเสร็จ	จัดทำแผนไม่แล้วเสร็จ	-	-	-	จัดทำแผนแล้วเสร็จ	1) สร้างกลไกการขับเคลื่อนให้เกิดการบริหารจัดการด้านความปลอดภัย อาชีวอนามัย และสภาพแวดล้อมในการทำงาน 2) พัฒนาและปรับปรุงการบริหารจัดการด้านความปลอดภัย อาชีวอนามัย และสภาพแวดล้อมในการทำงาน 3) ติดตามและประเมินผลแผนงานโครงการ ยุทธศาสตร์ด้านความปลอดภัย อาชีวอนามัย และสภาพแวดล้อมในการทำงาน อย่างมีประสิทธิภาพ
	2.1.2 การดำเนินการตามมาตรฐานการบริหารและการจัดการด้านความปลอดภัยฯ ที่สอดคล้องกับมาตรฐานแห่ง พ.ร.บ. ความปลอดภัยฯ สำหรับหน่วยงานราชการ (สสธ.)	5	2 เรื่อง	2 เรื่อง	3 เรื่อง	3 เรื่อง	3 เรื่อง	3 เรื่อง	3 เรื่อง	0 เรื่อง	1 เรื่อง	2 เรื่อง	3 เรื่อง	4 เรื่อง	
2.2 การป้องกันเพื่อลดความเสี่ยงจากอันตรายและการเจ็บป่วยเนื่องจากการทำงาน	2.2.1 จำนวนแผนงาน/โครงการ/กิจกรรมที่ป้องกันและลดความเสี่ยงด้านความปลอดภัย อาชีวอนามัย และสภาพแวดล้อมในการทำงาน (สสธ.)	10	2 เรื่อง	2 เรื่อง	3 เรื่อง	3 เรื่อง	3 เรื่อง	3 เรื่อง	3 เรื่อง	0 เรื่อง	1 เรื่อง	2 เรื่อง	3 เรื่อง	4 เรื่อง	
2.3 มีระบบติดตามและประเมินผลที่มีประสิทธิภาพ	2.3.1 ร้อยละของความสำเร็จในการดำเนินการตามแผนความปลอดภัย อาชีวอนามัย และสภาพแวดล้อมในการทำงาน (สสธ.)	15	ร้อยละ 80	ร้อยละ 80	ร้อยละ 90	ร้อยละ 90	ร้อยละ 90	ร้อยละ 90	ร้อยละ 90	ร้อยละ 60	ร้อยละ 70	ร้อยละ 80	ร้อยละ 90	ร้อยละ 100	
	2.3.2 จำนวนโครงการ/กิจกรรมตามยุทธศาสตร์ด้านความปลอดภัย อาชีวอนามัยฯ ที่ได้รับการประเมินผลมากกว่าร้อยละ 80 (สสธ.)	15	2 เรื่อง	2 เรื่อง	3 เรื่อง	3 เรื่อง	3 เรื่อง	3 เรื่อง	3 เรื่อง	0 เรื่อง	1 เรื่อง	2 เรื่อง	3 เรื่อง	4 เรื่อง	

แผนงาน/โครงการ/กิจกรรมภายใต้แผนความปลอดภัย อาชีวอนามัย และสภาพแวดล้อมในการทำงาน สลค. (พ.ศ. 2564 - 2569)

ประจำปีงบประมาณ พ.ศ. 2564

ยุทธศาสตร์ที่ 1 การป้องกัน ส่งเสริม และพัฒนาองค์ความรู้ด้านความปลอดภัยและอาชีวอนามัย

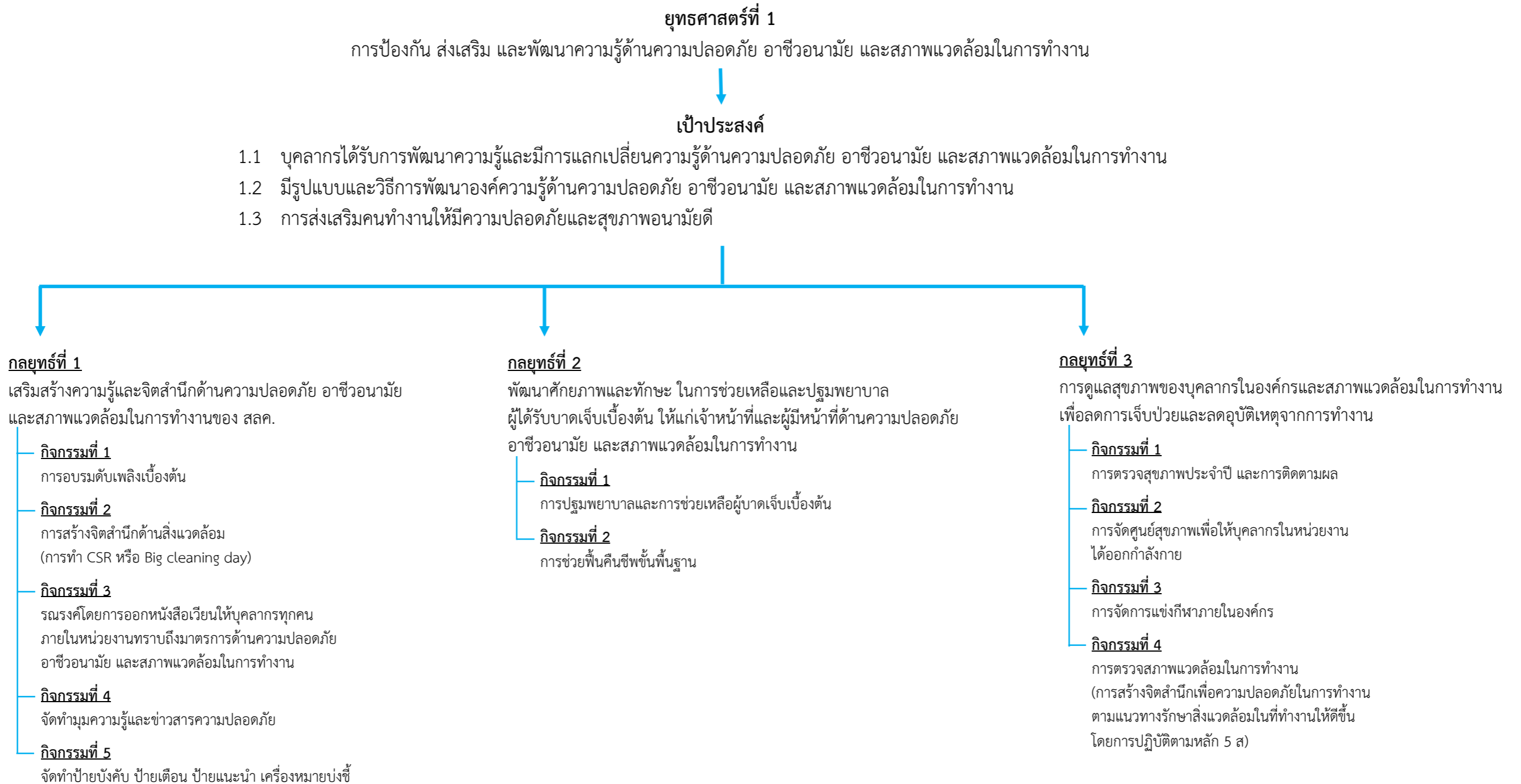
ตัวชี้วัด/ผู้รับผิดชอบ	แผนงาน/โครงการ/กิจกรรม	ปี 2563			ปี 2564									
		ไตรมาส 1			ไตรมาส 2			ไตรมาส 3			ไตรมาส 4			
		ต.ค.	พ.ย.	ธ.ค.	ม.ค.	ก.พ.	มี.ค.	เม.ย.	พ.ค.	มิ.ย.	ก.ค.	ส.ค.	ก.ย.	
1.1.1 จำนวนหลักสูตร/กิจกรรม/ การฝึกอบรมที่ใช้ในการพัฒนาความรู้ การเสริมสร้างจิตสำนึก การพัฒนาศักยภาพ และทักษะด้านความปลอดภัย อาชีวอนามัย และสภาพแวดล้อมในการทำงาน (สลธ., กพร.)	<b>แผนการฝึกอบรม</b>													
	(1) การปฐมพยาบาลและการช่วยเหลือผู้บาดเจ็บเบื้องต้น													
	(2) การช่วยฟื้นคืนชีพขั้นพื้นฐาน													
	(3) การอบรมดับเพลิงเบื้องต้น													
	(4) การสร้างจิตสำนึกด้านสิ่งแวดล้อม (การทำ CSR หรือ Big cleaning day)													
1.2.1 จำนวนกิจกรรมการส่งเสริม ความปลอดภัย การรณรงค์ การจัดทำสื่อ และการประชาสัมพันธ์ดำเนินการ แล้วเสร็จ (สลธ., กพร., กบส.)	<b>กิจกรรมส่งเสริมความปลอดภัย</b>													
	(1) รณรงค์โดยการออกหนังสือเวียนให้บุคลากรทุกคน ภายในหน่วยงานทราบถึงมาตรการด้านความปลอดภัย อาชีวอนามัย และสภาพแวดล้อมในการทำงาน													
	(2) จัดทำมุมความรู้และข่าวสารความปลอดภัย													
	(3) จัดทำป้ายบังคับ ป้ายเตือน ป้ายแนะนำ เครื่องหมายบ่งชี้													
1.3.1 ร้อยละความพึงพอใจของ ผู้เข้าร่วมกิจกรรมด้านสุขอนามัย และสิ่งแวดล้อม (กอง กลุ่ม และศูนย์)	<b>กิจกรรมด้านสุขอนามัยและสภาพแวดล้อมในการทำงาน</b>													
	(1) การตรวจสอบสภาพประจำปี และการติดตามผล													
	(2) การจัดศูนย์สุขภาพเพื่อให้บุคลากรในหน่วยงานได้ ออกกำลังกาย													
	(3) การจัดการแข่งกีฬาภายในองค์กร													
	(4) การตรวจสอบสภาพแวดล้อมในการทำงาน (การสร้างจิตสำนึกเพื่อความปลอดภัย ในการทำงาน ตามแนวทางรักษาสิ่งแวดล้อมในที่ทำงาน ให้ดีขึ้นโดยการปฏิบัติตามหลัก 5 ส)													

ยุทธศาสตร์ที่ 2 การพัฒนาประสิทธิภาพการบริหารจัดการด้านความปลอดภัยและอาชีวอนามัย

ตัวชี้วัด/ผู้รับผิดชอบ	แผนงาน/โครงการ/กิจกรรม	ปี 2563			ปี 2564									
		ไตรมาส 1			ไตรมาส 2			ไตรมาส 3			ไตรมาส 4			
		ต.ค.	พ.ย.	ธ.ค.	ม.ค.	ก.พ.	มี.ค.	เม.ย.	พ.ค.	มิ.ย.	ก.ค.	ส.ค.	ก.ย.	
2.1.1 ร้อยละความสำเร็จของการจัดทำแผนด้านความปลอดภัย อาชีวอนามัย และสภาพแวดล้อมในการทำงาน ประจำปีงบประมาณ (สธ.)	<b>แผนความปลอดภัย อาชีวอนามัย และสภาพแวดล้อมในการทำงาน</b> การจัดทำแผนด้านความปลอดภัย อาชีวอนามัย และสภาพแวดล้อมในการทำงาน สลค. ประจำปีงบประมาณ พ.ศ. 2564													
2.1.2 การดำเนินการตามมาตรฐานการบริหารและการจัดการด้านความปลอดภัย อาชีวอนามัย และสภาพแวดล้อมในการทำงาน ที่สอดคล้องกับมาตรฐานแห่งพระราชบัญญัติความปลอดภัยฯ สำหรับหน่วยงานราชการ (สธ.)	การทบทวนสถานะ/ตรวจสอบการดำเนินการด้านความปลอดภัย อาชีวอนามัย และสภาพแวดล้อมในการทำงานตามมาตรฐานการบริหารและการจัดการด้านความปลอดภัยฯ ที่สอดคล้องกับมาตรฐานแห่ง พ.ร.บ. ความปลอดภัยฯ สำหรับหน่วยงานราชการ (คู่มือการปฏิบัติตามมาตรฐานฯ ของกรมสวัสดิการและคุ้มครองแรงงาน ส่วนที่ 1 แนวปฏิบัติตามมาตรฐานสำหรับทุกหน่วยงาน)													
2.2.1 จำนวนแผนงาน/โครงการ/กิจกรรมที่ป้องกันและลดความเสี่ยงด้านความปลอดภัย อาชีวอนามัย และสภาพแวดล้อมในการทำงาน (สธ.)	<b>แผนงานด้านความปลอดภัย</b>													
	(1) การตรวจสอบความเรียบร้อยบริเวณอาคารและสถานที่ของ สลค.													
	(2) การตรวจสอบสภาพความพร้อมและการบำรุงรักษาลิฟต์โดยสารให้พร้อมใช้งานอย่างปลอดภัย													
	(3) จัดทำมาตรฐานในการทำงานสำหรับพนักงานขับรถยนต์													
	(4) การปฏิบัติตามมาตรฐานในการทำงานสำหรับพนักงานขับรถยนต์													
	<b>แผนงานด้านอาชีวอนามัย</b>													
	(1) การกำจัดปลวก มด และแมลงที่เป็นพาหะต่อโรคต่าง ๆ													
	(2) การขัดล้าง-เคลือบเงาพื้นสำนักงาน													
	(3) การทำความสะอาดแผ่นกรองเครื่องปรับอากาศและเครื่องกรองอากาศ													
	(4) การทำความสะอาดอาคารและอุปกรณ์สำนักงาน													

ตัวชี้วัด/ผู้รับผิดชอบ	แผนงาน/โครงการ/กิจกรรม	ปี 2563			ปี 2564									
		ไตรมาส 1			ไตรมาส 2			ไตรมาส 3			ไตรมาส 4			
		ต.ค.	พ.ย.	ธ.ค.	ม.ค.	ก.พ.	มี.ค.	เม.ย.	พ.ค.	มิ.ย.	ก.ค.	ส.ค.	ก.ย.	
	<b>แผนงานด้านสภาพแวดล้อมในการทำงาน (การป้องกันและควบคุมการแพร่ระบาดของโรคติดเชื้อไวรัสโคโรนา 2019 ในสถานที่ปฏิบัติงาน)</b>													
	การปฏิบัติหน้าที่การจัดประชุมคณะรัฐมนตรี													
	(1) เจ้าหน้าที่ผู้มาปฏิบัติหน้าที่ที่มีการสวมใส่หน้ากากอนามัยเมื่อเข้ามาภายในสถานที่ปฏิบัติงาน													
	(2) การพ่นน้ำยาฆ่าเชื้อโรคภายในสถานที่จัดประชุม													
	(3) มีเจล แอลกอฮอล์สำหรับล้างมือ บริเวณหน้าประตูทางเข้าออกห้องประชุมคณะรัฐมนตรี													
	(4) เจ้าหน้าที่จัดเลี้ยงใส่หน้ากากอนามัยและถุงมือในการปฏิบัติหน้าที่													
	อาคารสถานที่ของ สสค.													
	(1) เจ้าหน้าที่และผู้ที่มาติดต่อราชการมีการสวมใส่หน้ากากอนามัยเมื่อเข้ามาภายในหน่วยงาน													
	(2) มีจุดคัดกรอง (ตรวจวัดไข้)													
	(3) มีเจล แอลกอฮอล์สำหรับล้างมือ บริเวณหน้าประตูทางเข้าออก และบริเวณลิฟต์โดยสาร													
	(4) การพ่นน้ำยาฆ่าเชื้อโรคภายในอาคารสำนักงาน													
2.3.1 ร้อยละของความสำเร็จในการดำเนินการตามแผนความปลอดภัย อาชีวอนามัย และสภาพแวดล้อมในการทำงาน (สสธ.)	<b>การควบคุม ติดตาม และประเมินผล</b>													
	(1) การจัดเก็บข้อมูลเพื่อใช้ประมวลผล													
	(2) รายงานผลการดำเนินงานของแผนความปลอดภัย อาชีวอนามัย และสภาพแวดล้อมในการทำงาน													
2.3.2 จำนวนโครงการ/กิจกรรมตามยุทธศาสตร์ด้านความปลอดภัย อาชีวอนามัยฯ ที่ได้รับการประเมินผลมากกว่าร้อยละ 80 (สสธ.)	<b>การควบคุม ติดตาม และประเมินผล</b>													
	(1) การจัดเก็บข้อมูลเพื่อใช้ประมวลผล													
	(2) รายงานผลการดำเนินงานของแผนความปลอดภัย อาชีวอนามัย และสภาพแวดล้อมในการทำงาน													

## แผนผังความเชื่อมโยงกิจกรรมภายใต้ยุทธศาสตร์ด้านความปลอดภัย อาชีวอนามัย และสภาพแวดล้อมในการทำงาน ปี 2564 - 2569



## แผนผังความเชื่อมโยงกิจกรรมภายใต้ยุทธศาสตร์ด้านความปลอดภัย อาชีวอนามัย และสภาพแวดล้อมในการทำงาน ปี 2564 - 2569

### ยุทธศาสตร์ที่ 2

การพัฒนาประสิทธิภาพการบริหารจัดการด้านความปลอดภัย อาชีวอนามัย และสภาพแวดล้อมในการทำงาน

#### เป้าประสงค์

- 2.1 มีระบบบริหารจัดการด้านความปลอดภัย อาชีวอนามัย และสภาพแวดล้อมในการทำงานที่มีประสิทธิภาพ
- 2.2 การป้องกันเพื่อลดความเสี่ยงจากอันตรายและการเจ็บป่วยเนื่องจากการทำงาน
- 2.3 มีระบบติดตามและประเมินผลที่มีประสิทธิภาพ







## การติดตามและรายงาน

ในส่วนของการติดตามผลการดำเนินการตามแผนความปลอดภัย อาชีวอนามัย และสภาพแวดล้อมในการทำงาน สลค. (พ.ศ. 2564 - 2569) ได้กำหนดให้มีการรายงานผลการดำเนินการตัวชี้วัดตามแผนความปลอดภัย อาชีวอนามัย และสภาพแวดล้อมในการทำงาน สลค. และจัดทำรายงานผลการดำเนินการในภาพรวม เสนอเลขาธิการคณะรัฐมนตรีทราบ 4 รอบระยะเวลา คือ 3 เดือน 6 เดือน 9 เดือน และ 12 เดือน เพื่อเร่งรัดให้เกิดผลสัมฤทธิ์ตามเป้าหมายและเป็นไปตามระยะเวลาที่กำหนด

แบบรายงานผลการดำเนินการตัวชี้วัดตามแผนความปลอดภัย อาชีวอนามัย และสภาพแวดล้อมในการทำงาน

สำนักเลขาธิการคณะกรรมการรัฐมนตรี (พ.ศ. 2564 - 2569)

ประจำปีงบประมาณ พ.ศ. .... รอบ .... เดือน (.....) ของ.....ระบุสำนัก กอง กลุ่ม หรือศูนย์.....

หัวข้อ	คำอธิบาย
ตัวชี้วัด	ระบุชื่อตัวชี้วัด
1. ความหมาย/คำอธิบายตัวชี้วัด	อธิบายรายละเอียดของตัวชี้วัด (โดยสังเขป)
2. ยุทธศาสตร์	ระบุยุทธศาสตร์ของ สลค. ที่สอดคล้องกับตัวชี้วัด
3. เป้าประสงค์	ระบุเป้าประสงค์ที่สอดคล้องกับตัวชี้วัด
4. สูตรในการคำนวณ	ระบุวิธีการคำนวณผลการดำเนินการตัวชี้วัด (ขึ้นอยู่กับหน่วยที่วัด)
5. หน่วยที่วัด	ระบุหน่วยที่วัด ซึ่งอาจอยู่ในรูปของ จำนวน ร้อยละ สัดส่วน อัตราส่วน อัตรา ค่าเฉลี่ย
6. ความถี่ในการเก็บข้อมูลและรายงาน	ระบุความถี่ในการจัดเก็บข้อมูลและรายงาน เช่น รอบ 3 เดือน 6 เดือน 9 เดือน และ 12 เดือน
7. แหล่งของข้อมูล	ระบุแหล่งของข้อมูล เช่น คู่มือ แฟ้มเอกสาร ไฟล์ข้อมูล
8. หน่วยงานที่จัดเก็บข้อมูล	ระบุสำนัก/กอง/กลุ่ม/ศูนย์ ที่รับผิดชอบในการจัดเก็บข้อมูล
9. ผู้รับผิดชอบจัดเก็บข้อมูลและรายงานผล	ระบุชื่อ-นามสกุล..... สำนัก/กอง/กลุ่ม/ศูนย์ ..... หมายเลขโทรศัพท์ .....
10. ผู้ตั้งเป้าหมาย	ระบุชื่อรองเลขาธิการคณะกรรมการรัฐมนตรี/ที่ปรึกษาประจำสำนักเลขาธิการคณะกรรมการรัฐมนตรีที่รับผิดชอบยุทธศาสตร์
11. หน่วยงานที่รับผิดชอบ	ระบุชื่อสำนัก/กอง/กลุ่ม/ศูนย์ ที่รับผิดชอบในการจัดเก็บข้อมูล
12. หน่วยงานที่สนับสนุน	<p>ให้ใส่เครื่องหมาย <input checked="" type="checkbox"/> ระบุชื่อสำนัก/กอง/กลุ่ม/ศูนย์ ซึ่งเป็นหน่วยงานสนับสนุนการดำเนินการตามตัวชี้วัด หากไม่มีให้ใส่เครื่องหมาย <input checked="" type="checkbox"/></p> <p>หน้าข้อความ “ไม่มีหน่วยงานสนับสนุน”</p> <p> <input type="checkbox"/> ทุกสำนัก/กอง หรือเฉพาะ    <input type="checkbox"/> สลค.    <input type="checkbox"/> กปค.    <input type="checkbox"/> กนธ.    <input type="checkbox"/> กบส.    <input type="checkbox"/> กพต.    <input type="checkbox"/> กวค.    <input type="checkbox"/> กสค.    <input type="checkbox"/> กอค.                   <input type="checkbox"/> กคอ.    <input type="checkbox"/> กพน.    <input type="checkbox"/> กตส.    <input type="checkbox"/> กพร.    <input type="checkbox"/> ศปท.             </p> <p><input type="checkbox"/> ไม่มีหน่วยงานสนับสนุน</p>

หัวข้อ	คำอธิบาย				
13. ข้อมูลปีฐาน	ระบุข้อมูลปีฐาน 3 ปีย้อนหลัง				
	ปี ....		ปี ....		ปี ....
14. ค่าเป้าหมาย	ระบุค่าเป้าหมายของปีงบประมาณที่จะวัด				
15. เกณฑ์การให้คะแนน	ระบุเกณฑ์การประเมินผลตัวชี้วัด				
	1	2	3	4	5
16. น้ำหนัก (ร้อยละ)	ระบุค่าน้ำหนักตัวชี้วัด				
17. เงื่อนไข	ระบุเงื่อนไขความสำเร็จตัวชี้วัด				
18. หมายเหตุ	ระบุหมายเหตุ (ถ้ามี)				
19. รายละเอียดผลการดำเนินการปีงบประมาณ พ.ศ. .... (1 ตุลาคม ....-30 กันยายน ....) โดยสังเขป อธิบายรายละเอียดผลการดำเนินการตามตัวชี้วัดมาพอเข้าใจ					
20. ปัญหาอุปสรรคในการดำเนินงาน ระบุปัญหาอุปสรรคในการดำเนินงานมาพอเข้าใจ			แนวทางแก้ไข ให้ระบุแนวทางแก้ไขปัญหาอุปสรรค		
21. ปัจจัยเสี่ยงสำคัญที่เป็นอุปสรรคต่อการบรรลุเป้าหมาย ระบุปัจจัยเสี่ยงสำคัญที่เป็นอุปสรรคต่อการบรรลุเป้าหมายตามตัวชี้วัด					
22. การคำนวณคะแนน จากผลการดำเนินงาน (ฝ่ายเลขานุการฯ เป็นผู้กรอก)	น้ำหนัก (ร้อยละ)	ผลการดำเนินงาน	ค่าคะแนนที่ได้	ค่าคะแนนถ่วงน้ำหนัก	
	ระบุค่าน้ำหนัก	ระบุผลการดำเนินงานเป็นตัวเลข ตามข้อ 19	ระบุค่าคะแนนที่ได้ เมื่อเทียบกับเกณฑ์การให้คะแนน	ระบุค่าคะแนนที่ได้ โดยคำนวณจากสูตร <u>ค่าคะแนนที่ได้ X น้ำหนักตัวชี้วัด</u> น้ำหนักรวมทั้งหมด	
23. หลักฐานอ้างอิง (เช่น บันทึกเสนอผู้บริหาร, รายงานการประชุม, ตารางสรุปผลการดำเนินการ ฯลฯ) ระบุเอกสารสำคัญที่สามารถใช้เป็นเอกสารหลักฐานอ้างอิง เช่น หนังสือราชการ รายงานการประชุม ตารางสรุปผลการดำเนินการ ฯลฯ					